

# Manual de utilizare

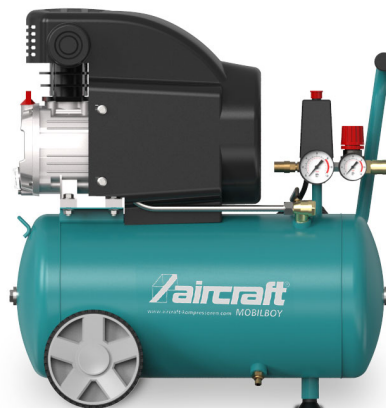
## \_\_\_\_\_ Compresor cu piston

\_\_\_\_\_ Mobilboy 211/24 E

\_\_\_\_\_ Mobilboy 261/24 E



Mobilboy 211/24 E



Mobilboy 261/24 E

MOBILBOY

## Informații despre companie

### Informații de identificare a produselor

Compresor cu piston	Numărul articolului:
Mobilboy 211/24 E	2003720
Mobilboy 261/24 E	2003725

### Producător

AIRCRAFT  
Kompressorenbau und Maschinenhandel GmbH  
Gewerbestraße Ost 6  
A-4921 Hohenzell

Telefon: 0043 (0) 7752 70 929 - 0  
Fax: 0043 (0) 7752 70 929 - 99

E-mail: info@aircraft.at  
Internet: www.aircraft.at

### Informații despre manualul de utilizare

Manual de utilizare original  
conform DIN EN ISO 20607:2019

Ediția: 26.06.2023  
Versiunea: 1.01  
Limba: Română

Autor: ES

### Informații despre dreptul de autor

Drepturi de autor © 2023 AIRCRAFT Kompressorenbau und Maschinenhandel GmbH, Hohenzell, Austria.

Ne rezervăm dreptul de a face modificări tehnice și nu excludem existența unor eventuale greșeli.

## Cuprins

<b>1 Introducere .....</b>	<b>3</b>
1.1 Dreptul de autor .....	3
1.2 Relații cu clienții .....	3
1.3 Limitarea răspunderii .....	3
<b>2 Siguranță.....</b>	<b>3</b>
2.1 Explicarea pictogramelor .....	4
2.2 Răspunderea operatorului .....	4
2.3 Cerințe referitoare la personal .....	5
2.4 Echipamentul individual de protecție .....	5
2.5 Indicații generale referitoare la siguranță.....	6
2.6 Verificarea siguranței în exploatare .....	6
2.7 Simbolurile referitoare la siguranță de pe compresor .....	7
2.8 Fișă cu date de securitate.....	7
2.9 Dispozitive de siguranță.....	7
<b>3 Utilizarea conform destinației .....</b>	<b>7</b>
3.1 Utilizare incorectă previzibilă.....	7
3.2 Riscuri reziduale .....	8
<b>4 Date tehnice.....</b>	<b>8</b>
4.1 Eticheta cu specificații .....	8
<b>5 Transport, ambalare și depozitare.....</b>	<b>9</b>
5.1 Livrare și transport.....	9
5.2 Ambalare .....	9
5.3 Depozitare .....	9
<b>6 Structură și montare .....</b>	<b>9</b>
6.1 Locul de amplasare .....	9
6.2 Montare.....	10
6.3 Amplasare.....	10
6.4 Conectarea electrică .....	11
<b>7 Descrierea dispozitivului .....</b>	<b>11</b>
<b>8 Operare .....</b>	<b>12</b>
8.1 Protecția motorului.....	12
8.2 Pornirea .....	12
8.3 Reglarea presiunii de lucru .....	12
8.4 Presostatul.....	13
8.5 Oprire.....	13
<b>9 Întreținere, curățare și reparare .....</b>	<b>13</b>
9.1 Întreținere și curățare.....	13
9.2 Verificarea funcționării supapei de siguranță....	15
9.3 Reparare .....	15
9.4 Informații privind Centrul de asistență tehnică.....	15
<b>10 Depanare .....</b>	<b>16</b>
<b>11 Dezafectare, reciclarea aparatelor vechi .....</b>	<b>16</b>
11.1 Scoaterea din funcțiune .....	16
11.2 Reciclarea lubrifianților .....	16
11.3 Reciclarea prin intermediul societăților de reciclare locale .....	17
<b>12 Părți componente .....</b>	<b>17</b>
12.1 Comandarea părților componente .....	17
12.2 Schemele părților componente .....	18
<b>13 Diagrama circuitului electric .....</b>	<b>20</b>
<b>14 Diagrama circuitului pneumatic.....</b>	<b>21</b>
<b>15 Declarație de conformitate UE .....</b>	<b>22</b>

# 1 Introducere

Prin achiziționarea compresorului AIRCRAFT, ați făcut o alegere înțeleaptă.

**Înainte de punerea în funcțiune, citiți cu atenție Manualul de utilizare.**

Acesta este o componentă importantă și trebuie păstrat în apropierea compresorului și trebuie să fie accesibil pentru fiecare utilizator.

Acesta vă informează despre punerea în funcțiune corespunzătoare, despre utilizarea conform prevederilor, precum și despre utilizarea sigură și eficientă și despre întreținerea compresorului.

Manualul de utilizare vă informează despre punerea în funcțiune corespunzătoare, despre utilizarea conform destinației, precum și despre utilizarea și întreținerea sigură și eficientă a compresorului. De asemenea, respectați reglementările locale referitoare la prevenirea accidentelor și prevederile generale referitoare la măsurile de siguranță pentru domeniul de utilizare a compresorului.

Imaginile din acest manual de utilizare sunt oferite pentru înțelegerea de bază și pot să difere față de modelul prezentat.

## 1.1 Dreptul de autor

Conținutul acestui manual este protejat prin legea dreptului de autor și reprezintă proprietatea exclusivă a firmei Stürmer Maschinen GmbH.

Folosirea acestuia este permisă în cadrul utilizării mașinii. Nicio altă utilizare nu este permisă fără aprobarea scrisă a producătorului.

Transmiterea și multiplicarea acestui document, precum și valorificarea și comunicarea conținutului acestuia sunt interzise, cu excepția cazului în care acest lucru este permis în mod explicit.

Nerespectarea acestor prevederi obligă la plata de despăgubiri.

Ne înregistrăm protecția mărcilor, brevetelor și drepturilor noastre de proiectare, dacă acest lucru este posibil, în cazuri particulare. Ne opunem cu fermitate copierii și oricărei nerespectări a proprietății noastre intelectuale.

## 1.2 Relații cu clienții

Pentru informații tehnice vă stă la dispoziție Serviciul nostru pentru relații cu clienții.

### Austria:

AIRCRAFT Kompressorenbau und Maschinenhandel GmbH  
Gewerbestraße Ost 6

A-4921 Hohenzell

Telefon: 0043 (0) 7752 70 929-0

Fax: 0043 (0) 7752 70 929-99

E-mail: [info@aircraft.at](mailto:info@aircraft.at)

Internet: [www.aircraft.at](http://www.aircraft.at)

### Germania:

Stürmer Maschinen GmbH

Dr.-Robert-Pfleger-Str. 26

D-96103 Hallstadt

### Service:

Hotline: 0951 96555-100

Fax: 0951 96555-111

E-mail: [service@stuermer-maschinen.de](mailto:service@stuermer-maschinen.de)

Internet: [www.aircraft-kompressoren.de](http://www.aircraft-kompressoren.de)

### Părți componente:

Fax: 0951 96555-119

E-mail: [ersatzteile@stuermer-maschinen.de](mailto:ersatzteile@stuermer-maschinen.de)

Suntem în permanență interesați de informații și experiențe care rezultă din utilizare și care pot fi utile pentru îmbunătățirea produselor noastre.

## 1.3 Limitarea răspunderii

Toate informațiile și indicațiile din manualul de utilizare sunt prezentate având în vedere normele și reglementările în vigoare, nivelul actual de tehnologie, precum și cunoștințele și experiența noastră îndelungată.

Producătorul nu își asumă răspunderea pentru daune în următoarele cazuri:

- Nerespectarea manualului de utilizare,
- Utilizarea neconformă și care nu corespunde destinației,
- Utilizarea de către personal neinstruit și necalificat,
- Modificări neautorizate,
- Modificări tehnice,
- Utilizarea de părți componente neautorizate.

Volumul efectiv al livrării poate fi diferit față de explicațiile și prezentările descrise aici, în cazul unor modele speciale, când se iau în considerare opțiunile suplimentare din comandă sau ca urmare a celor mai recente modificări tehnice.

Se vor aplica obligațiile convenite în contractul de livrare, condițiile generale de afaceri, precum și condițiile de livrare impuse de producător și prevederile legale în vigoare la momentul încheierii contractului.

## 2 Siguranță

Acest capitol oferă o privire de ansamblu asupra tuturor pachetelor de siguranță importante pentru protecția persoanelor, precum și pentru utilizarea sigură și fără defecțiuni. Indicații suplimentare referitoare la siguranță în funcție de cerințele specifice sunt incluse în fiecare capitol.

## 2.1 Explicarea pictogramelor

### Indicații referitoare la siguranță

Indicațiile referitoare la siguranță sunt marcate cu ajutorul pictogramelor din acest manual de utilizare. Indicațiile referitoare la siguranță sunt introduse prin cuvinte de avertizare care exprimă gradul de risc.



#### PERICOL!

Această combinație între pictogramă și cuvântul de avertizare indică o situație foarte periculoasă, care poate duce la deces sau la accidentări grave, dacă nu este evitată.

#### AVERTISMENT!

Această combinație între pictogramă și cuvântul de avertizare indică o situație posibil periculoasă, care poate duce la deces sau accidentări grave dacă nu este evitată.

#### ATENȚIE!

Această combinație între pictogramă și cuvântul de avertizare indică o situație posibil periculoasă, care poate duce la accidentări minore sau ușoare dacă nu este evitată.

#### ATENȚIE!

Această combinație între pictogramă și cuvântul de avertizare indică o situație posibil periculoasă, care poate produce daune materiale sau ale mediului înconjurător, dacă nu este evitată.



#### INDICAȚIE!

Această combinație între pictogramă și cuvântul de avertizare indică o situație posibil periculoasă, care poate produce daune materiale sau ale mediului înconjurător, dacă nu este evitată.

### Sfaturi și recomandări



#### Sfaturi și recomandări

Această pictogramă scoate în evidență sfaturi și recomandări, precum și informații utile pentru o utilizare eficientă și fără defecțiuni.

Pentru a reduce riscurile de vătămări corporale și daune materiale și pentru a evita situațiile periculoase, trebuie respectate indicațiile referitoare la siguranță din acest manual de utilizare.

## 2.2 Răspunderea operatorului

### Operatorul

Operatorul este persoana care utilizează compresorul în scopuri industriale sau îl cedează spre utilizare unei terțe părți, iar în timpul operării își asumă răspunderea legală pentru protecția utilizatorului, personalului sau terței părți.

### Obligațiile operatorului

În cazul în care aparatul este utilizat în scopuri industriale, operatorul compresorului se va supune obligațiilor legale privind securitatea muncii. De aceea trebuie respectate măsurile referitoare la siguranță din acest Manual de utilizare, precum și reglementările referitoare la siguranță, prevenirea accidentelor și protecția mediului valabile pentru domeniul de utilizare a compresorului. Se vor aplica în special următoarele:

- Operatorul trebuie să se informeze despre prevederile în vigoare privind protecția muncii și, în cadrul unei evaluări a riscurilor, să comunice pericolele ce rezultă din condițiile speciale de muncă de la locul de folosire a compresorului. Apoi trebuie să le prezinte sub formă de instrucțiuni de utilizare a compresorului.
- Pe toată durata de folosire a compresorului, operatorul trebuie să verifice dacă instrucțiunile sale de utilizare corespund normelor în vigoare, iar dacă este necesar, să le modifice.
- Operatorul trebuie să stabilească foarte clar cine poartă răspunderea pentru instalare, exploatare, reparare, întreținere și curățare.
- Operatorul trebuie să se asigure că toate persoanele care manipulează compresorul au citit și au înțeles acest Manual. De asemenea, trebuie să instruiască personalul la intervale regulate și să îl informeze cu privire la pericole.
- Operatorul trebuie să pună la dispoziția personalului echipamentul de protecție necesar și să dispună obligatoriu purtarea acestuia.

În plus, operatorul este responsabil pentru starea ireproșabilă a compresorului din punct de vedere tehnic. În acest sens, se vor aplica următoarele:

- Operatorul trebuie să se asigure că intervalele de întreținere descrise în acest manual sunt respectate.
- Operatorul trebuie să dispună verificarea periodică a dispozitivelor de siguranță cu privire la funcționarea și integritatea lor.

## 2.3 Cerințe referitoare la personal

### Calificări profesionale

Diversele sarcini descrise în acest manual impun diferite cerințe referitoare la calificarea persoanelor cărora le revin aceste sarcini.



#### AVERTISMENT!

##### **Pericol în cazul unei calificări necorespunzătoare a personalului!**

Persoanele fără o calificare corespunzătoare nu pot evalua riscurile ce rezultă din manipularea dispozitivului și se supun personal cât și pe ceilalți riscului de răni grave sau deces.

- Toate lucrările trebuie executate numai de persoane calificate.
- Persoanele fără o calificare corespunzătoare trebuie ținute la distanță de zona de lucru.

Pentru toate lucrările vor fi autorizate numai persoane de la care se așteaptă executarea acestor lucrări în mod profesionist. Persoanele a căror capacitate de reacție este influențată de ex. de droguri, alcool sau medicamente, nu au permisiunea utilizării utilajului. În acest manual de utilizare sunt prezentate calificările persoanelor pentru diferitele sarcini:

### Utilizatorul

Utilizatorul este informat de către operator în cadrul unei instruiți despre sarcinile care îi revin și posibilele riscuri care pot apărea în caz de comportament necorespunzător. Sarcinile care depășesc exploatarea normală pot fi executate de utilizator numai dacă acest lucru este indicat în acest manual de utilizare, iar operatorul l-a însărcinat în mod explicit cu aceste lucrări.

### Electricianul

Pe baza pregătirii sale profesionale, a cunoștințelor și experienței, precum și a cunoașterii normelor și prevederilor relevante, electricianul este capabil să execute lucrări la instalațiile electrice, să identifice posibilele riscuri și să evite posibilele pericole. Electricianul este instruit special pentru mediul de lucru în care activează și cunoaște normele și prevederile relevante.

### Personalul specializat

Pe baza pregătirii sale profesionale, a cunoștințelor și experienței, precum și a cunoașterii normelor și prevederilor relevante, personalul specializat este capabil să execute lucrările care îi sunt repartizate, să identifice personal posibilele riscuri și să evite pericolele.

### Producătorul

Anumite lucrări pot fi executate numai de personalul specializat al producătorului. Alte persoane nu sunt autorizate să execute aceste lucrări. Pentru executarea acestor lucrări, contactați serviciul nostru pentru relații cu clienții.

## 2.4 Echipamentul individual de protecție

Echipamentul individual de protecție servește la protejarea persoanelor în vederea garantării securității și sănătății la locul de muncă. Personalul trebuie să poarte echipamentul individual de protecție în timpul diferitelor lucrări la și cu dispozitivul, la care se va face referire în capitolele individuale ale acestui manual.

În capitolul următor este explicat echipamentul individual de protecție:



#### **Antifoane**

Antifoanele protejează urechile de pierderea auzului din cauza zgomotului.



#### **Ochelari de protecție**

Ochelarii de protecție protejează ochii de piese aruncate și lichide pulverizate.



#### **Echipament de protecție a respirației**

Masca de praf protejează împotriva particulelor mari de praf.



#### **Mănuși de protecție**

Mănușile de protecție protejează mâinile de piese cu muchii ascuțite, precum și de frecare, abraziune sau de răni grave.



#### **Încălțăminte de protecție**

Încălțăminte de protecție protejează picioarele de striviri, piese care cad și de alunecări pe suprafețe alunecoase.



#### **Îmbrăcăminte de protecție**

Îmbrăcăminte de protecție este o îmbrăcăminte strânsă pe corp, cu rezistență scăzută la rupere.

## 2.5 Indicații generale referitoare la siguranță

- Respectați instrucțiunile și directivele asociației profesionale referitoare la prevenirea accidentelor în cazul manipulării compresoarelor și a uneltelor pneumatice.
- Compresoarele și uneltele pneumatice conectate la acesta trebuie utilizate numai de o persoană instruită. Folosirea de către copii și adolescenți a compresoarelor și a uneltelor pneumatice conectate este interzisă.
- Lucrați cu compresorul numai în intervalul de parametri indicat în Datele tehnice.
- Nu demontați și nu scoateți din funcțiune niciodată dispozitivele de siguranță.
- Lucrați cu compresorul numai într-o stare perfectă din punct de vedere tehnic.
- Compresorul nu trebuie utilizat în ploaie sau în condiții de umezeală.



### ATENȚIE! PERICOL DE RĂNIRE

- Nu îndreptați niciodată aerul comprimat către oameni sau animale.
- La desfacerea sistemului de cuplare cu conectare rapidă, țineți bine capătul furtunului de aer comprimat pentru a evita reculul datorat suprapresiunii.
- Înainte de începerea lucrărilor de întreținere, lăsați compresorul să se răcească

## 2.6 Verificarea siguranței în exploatare



### ATENȚIE!

Conform §15 din Legea privind securitatea în muncă, o instalație care necesită supraveghere poate fi pusă în funcțiune numai după ce a fost supusă unei verificări anterioare. De asemenea trebuie efectuate verificări repetate conform §16 din Legea privind securitatea în muncă. Aceste verificări trebuie efectuate de un organism de supraveghere autorizat sau de o persoană calificată. Pentru detalii, consultați Legea privind securitatea în muncă.

Rezervorul sub presiune al compresorului trebuie supus reviziilor. Rezervorul sub presiune a fost supus unei verificări de către producător conform Directivei 2014/29/CE, art. 10 - Examinarea CE de tip, precum și EN 286-1. O copie a acestui certificat de examinare și/sau a declarației de conformitate este livrată împreună cu fiecare compresor.

Operatorul trebuie să dispună verificarea de către un expert sau de o „persoană autorizată” a componentelor care necesită verificare la termenele prevăzute. Aceste prevederi pot să difere de la un stat membru UE la altul.

## Prevederi referitoare la rezervoarele cu aer comprimat din Germania

### Termene de verificare

Termenele de verificare reprezintă valori maxime. Acestea trebuie verificate pe baza evaluării riscurilor / evaluării angajatorului. Nu este permisă nicio depășire a termenelor. Intervalul dintre verificări poate fi numai scurtat.

Produsul dintre presiune și volum depinde de termenele de verificare. Presiunea maximă permisă (PS) trebuie înmulțită cu volumul rezervorului sub presiune (V).

### Exemplu:

Recipient sub presiune = 50 l; Presiune max. permisă = 10 bari  
 $50 \text{ l} \times 10 \text{ bari} = 500$

Verificare	Termen de verificare	Organismul autorizat care verifică
Înainte de punerea în funcțiune/ amplasare	$PS \times V \leq 200$	Persoană autorizată
	Cu certificat de examinare de tip $PS \times V \leq 1000$	Persoană autorizată
	$PS \times V > 200$	Organism de supraveghere autorizat
Verificare exterioară**	În fiecare an/la 2 ani $PS \times V \leq 1000$	Persoană autorizată
Verificare interioară**	La fiecare 5 ani dacă $PS \times V \leq 1000$	Persoană autorizată
	*La fiecare 5 ani dacă $PS \times V > 1000$	Organism de supraveghere autorizat
Verificarea rezistenței**	La 10 ani $PS \times V \leq 1000$	Persoană autorizată
	*La 10 ani $PS \times V > 1000$	Organism de supraveghere autorizat

\*Angajatorul trebuie să comunice autorității responsabile termenele de verificare în decurs de 6 luni de la punerea în funcțiune a instalației (§ 15 Legea privind securitatea în muncă).

\*\*Verificările externe pot fi omise: a) la recipientele sub presiune în conformitate cu legea privind securitatea în muncă, punctul 2.2, litera a, cu excepția cazului în care sunt încălzite cu foc, cu gaz sau electric; b) la recipientele sub presiune simple, în conformitate cu legea privind securitatea în muncă, punctul 2.2, litera d. Termenul pentru verificarea stabilității poate fi prelungit cu 15 ani, dacă în cadrul verificării externe, respectiv interne se demonstrează că instalația poate fi operată în siguranță. Confirmarea este prezentată în documentația de evaluare a riscurilor. Tabel conform legii privind securitatea în muncă (Ediția: 29.03.2017).



## 2.7 Simbolurile referitoare la siguranță de pe compresor

Dacă simbolurile referitoare la siguranță de pe compresor lipsesc sau nu sunt lizibile, se poate ajunge la erori în utilizare sau la pagube materiale. Simbolurile referitoare la siguranță aplicate pe echipament nu trebuie îndepărtate. Simbolurile referitoare la siguranță deteriorate trebuie înlocuite imediat.

### Trebuie avute în vedere următoarele:

Indicațiile de pe eticheta referitoare la siguranță a compresorului trebuie respectate în toate circumstanțele. Dacă, pe durata de viață a dispozitivului, eticheta referitoare la siguranță se șterge sau nu este lizibilă, trebuie imediat aplicată o etichetă nouă.

Din momentul în care eticheta nu mai poate fi citită la prima vedere și înțelesă, utilajul trebuie scos din funcțiune până la aplicarea unei noi etichete.

Pe compresor sunt aplicate următoarele simboluri referitoare la siguranță:



Fig. 1: Simbolurile referitoare la siguranță de pe compresor: 1 Semne de obligativitate: semne generale de obligativitate, citiți instrucțiunile de utilizare, purtați dispozitive de protecție auditivă, scoateți ștecherul din priză. 2 Avertisment cu privire la tensiunea electrică, 3 Avertisment cu privire la suprafața fierbinte

## 2.8 Fișă cu date de securitate

Puteți obține fișele cu date de securitate pentru produse periculoase de la distribuitorul dumneavoastră specializat sau sunând la numărul de telefon: +49 (0)951/96555-0

Distribuitorii specializați pot găsi fișele cu date de securitate în zona Download a portalului partener.

## 2.9 Dispozitive de siguranță

### Supapă siguranță

Supapa de siguranță este situată pe presostat sau pe dispozitiv. Dacă se atinge valoarea de siguranță, supapa de siguranță se deschide și permite evacuarea aerului. După declanșarea supapei de siguranță, operatorul trebuie să oprească compresorul și să solicite personalului de întreținere efectuarea unui control. După declanșarea supapei de siguranță, operatorul trebuie să oprească compresorul și să solicite personalului de întreținere efectuarea unui control.

### Protecția motorului

Compresoarele sunt dotate cu un întrerupător de protecție a motorului, care este inclus în cutia cu borne a motorului.

## 3 Utilizarea conform destinației

Compresorul este destinat pentru a comprima aer curat, fără praf, uscat și nepoluat. Pe urmă aerul comprimat generat poate fi utilizat pentru unelte pneumatice, sisteme de comandă pneumatice și instalații pneumatice adecvate.

Utilizarea conform destinației include și respectarea tuturor indicațiilor din acest manual.

Compresoarele pot fi utilizate numai în spații închise cu o ventilație adecvată.

Compresoarele MOBILBOY sunt compresoare cu piston acționate de un electromotor cu un rezervor de aer comprimat, destinate spre a fi vândute și utilizate în spațiul UE și spațiul geografic european.

### 3.1 Utilizare incorectă previzibilă

Orice altă utilizare care nu se încadrează în conceptul de utilizare conform destinației se consideră exploatare incorectă.

#### Posibilele aplicații incorecte pot fi:

- Montarea de piese de schimb și utilizarea de accesorii și materiale de operare care nu sunt omologate de producător.
- Utilizarea compresorului în afara limitelor specificate în capitolul „Date tehnice”.
- Utilizarea compresorului fără sistem de filtrare corespunzător în domeniul medical sau alimentar, de exemplu, pentru umplerea rezervoarelor cu oxigen.
- Lucrările de servizare efectuate de personal neinstruit sau neautorizat.
- Utilizarea compresorului în spații închise fără ventilație suficientă.
- Nerespectarea indicațiilor din aceste instrucțiuni de utilizare sau nerespectarea instrucțiunilor de utilizare pentru uneltele pneumatice utilizate.
- Utilizarea compresorului în zone în care există substanțe agresive sau inflamabile în aer (compresorul cu piston nu este protejat împotriva exploziilor în mod standard).
- Utilizarea compresorului fără dispozitivele de protecție prevăzute.
- Ignorarea semnelor de uzură și deteriorare.

Utilizarea incorectă a compresorului poate duce la situații periculoase.

Firma Stürmer Maschinen GmbH nu își asumă răspunderea în cazul întreprinderii unor modificări constructive și tehnice la compresor.

Se exclud pretențiile de orice tip în cazul daunelor apărute în urma utilizării neconforme și care nu corespunde destinației.

### 3.2 Riscuri reziduale

Chiar dacă sunt respectate toate prevederile de siguranță și compresorul este folosit corespunzător, există încă riscuri reziduale, pe care le enumerăm mai jos:

- Componentele generatoare de căldură pot conduce la arsuri și alte vătămări.
- Afectarea auzului în cazul utilizării îndelungate a mașinii cu dispozitive de protecție auditivă defecte.
- Risc de electrocutare în cazul în care se utilizează cabluri sau ștecher de conectare la rețea necorespunzătoare.
- Risc de rănire și de deteriorare a materialului din cauza pieselor aruncate sau a rușii accesoriilor uneltelor.

## 4 Date tehnice

	<b>Mobilboy 211/24 E</b>	<b>Mobilboy 261/24 E</b>
Putere de aspirare	cca 200 l/min	cca 260 l/min
Capacitate de umplere la 6 bari cca	cca 90 l/min	cca 120 l/min
Presiune maximă	8 bari	10 bari
Capacitatea rezervorului	24 l	24 l
Racord evacuare aer	1/4"	1/4"
Cilindri/trepte	1/1	1/1
Turație Motor/compresor	2850 min <sup>-1</sup>	2850 min <sup>-1</sup>
Tensiune de conectare	230 V, c.a., ~ 50 Hz	
Intensitate nominală	6 A	8 A
Curent electric de pornire	15 A	20 A
Putere de intrare	1,5 kW	1,8 kW
Putere de ieșire	1,3 kW	1,55 kW
Motor de acționare Grad de protecție/ Clasa de protecție	IPX2/ B	IPX2/ F
Ciclu de funcționare Motor de acționare	70 %	70 %
Greutate	23 kg	24 kg
Dimensiuni (LxIxH)	565 x 315 x 570 mm	

	<b>Mobilboy 211/24 E</b>	<b>Mobilboy 261/24 E</b>
Nivel de presiune acustică Lp	70,3 dB(A)	74,3 dB(A)
Nivel de putere acustică Lw	93 dB(A)	97 dB(A)
Cursă piston/ Diametru piston	38 / 48 mm	38 / 55 mm
Cantitatea de umplere cu ulei	250 ml	250 ml
Cablu de conectare	1,8 m	1,8 m
Filtru pentru Dimensiunea particulelor	M16 x 1,5	M16 x 1,5

### 4.1 Eticheta cu specificații

Eticheta cu specificații (Fig. 2) conține următoarele informații:


<b>Kolbenkompressor</b> Piston compressor			
Typ Type	Mobilboy 211/24 E	Serien-Nr. Serial no.	
Artikel-Nr. Item no.	2003720	Baujahr Year of manufacture month/year	
Netzanschluss Power connection	230 V/ 1~ / 50 Hz	Aufnahmeleistung absorbed power	1,5 kW
Gewicht Weight	23 kg	Max. Arbeitsdruck Max. working pressure	8 bar
Ansaugleistung Max. volume flow	200 l/min	Füllleistung bei 6 bar Fill capacity at 6 bar	90 l/min
Behältervolumen Tank capacity	24 l	Schallleistungspegel Sound power level	93 db(A)
 Aircraft Kompressorenbau GmbH, Gewerbestr. Ost 6, 4921 Hohenzell, Österreich / Austria			

Abb. 2: Eticheta cu specificații



## 5 Transport, ambalare și depozitare

### 5.1 Livrare și transport

#### Livrare

După livrare, verificați dacă compresorul prezintă deteriorări vizibile în urma transportului. În cazul în care aparatul prezintă deteriorări, acestea trebuie raportate imediat companiei de transport și distribuitorului.

Verificați dacă compresorul este complet și dacă toate componentele sunt incluse în volumul livrării.

#### Transport



#### ATENȚIE!

Se pot produce răni prin răsturnarea sau căderea aparatelor de pe încărcătorul cu furcă, transpalet sau vehiculul de transport.

Utilizați numai mijloace de transport și mijloace de ridicare a sarcinilor care să poată prelua întreaga greutate.

Transportul necorespunzător al aparatelor individuale, al aparatelor ambalate sau neambalate neasigurate, care sunt depozitate unul sub altul sau unul lângă altul, poate produce accidente și daune sau disfuncționalități pentru care nu ne asumăm răspunderea și nu acordăm garanție.

Transportați întregul volum al livrării la locul de amplasare, asigurat împotriva alunecării sau răsturnării, cu ajutorul unui vehicul de transport suficient dimensionat.

#### Pericole generale la transportul în interiorul companiei



#### ATENȚIE: PERICOL DE RĂSTURNARE

Aparatul poate fi ridicat maxim 2 cm fără a fi asigurat. Angajații trebuie să se afle în afara zonei periculoase, în afara razei de acțiune a sarcinii. Avertizați angajații și instruiți-i cu privire la pericol.

Transportul trebuie asigurat numai de personal autorizat și calificat. În timpul transportului acționați cu responsabilitate și gândiți-vă mereu la urmări. Evitați acțiunile hazardate și periculoase.

Periculoase sunt în special rampele și pantele (de exemplu, căi de acces, rampe etc.). Dacă nu se poate evita deplasarea pe asemenea porțiuni, este nevoie de atenție sporită.

Înainte de a începe transportul, verificați traseul cu privire la posibilele locuri periculoase, denivelări și

neregularități precum și cu privire la rezistență și capacitatea de încărcare.

Locurile periculoase, denivelările și neregularitățile trebuie verificate neapărat înainte de transport.

Eliminarea locurilor periculoase, a denivelărilor și neregularităților de către alți angajați în momentul transportului duce la pericole semnificative.

Prin urmare, planificarea cu atenție a transportului în cadrul companiei este esențială.

### 5.2 Ambalare

Păstrați ambalajul pentru un eventual transport, cel puțin pe perioada de garanție.

Toate materialele de ambalare și materialele auxiliare folosite la ambalarea compresorului sunt reciclabile și trebuie predate în principiu centrelor de reciclare.

Componentele din carton trebuie reciclate de un centru de colectare a deșeurilor din hârtie.

Foliile sunt fabricate din polietilenă (PE), iar componentele de protecție, din polistiren (PS). Acestea trebuie predate unui centru de colectare specializat sau companiei de salubritate.

### 5.3 Depozitare

Depozitați compresorul bine curățat într-un spațiu curat, uscat și ferit de temperaturi negative.

## 6 Structură și montare

**Trebuie purtate următoarele echipamente individuale de protecție la lucrul cu compresorul:**



Explicația pictogramelor se găsește în capitolul 2.4 „Echipamentul individual de protecție”

### 6.1 Locul de amplasare

Asigurați spațiul de lucru din jurul compresorului respectând reglementările privind măsurile de siguranță. Trebuie asigurată zona de lucru pentru operare, întreținere și reparare.

#### Cerințe privind locul de amplasare:

- Uscat, fără praf,
- Răcoros, bine ventilat, protejat împotriva temperaturilor negative,
- Podea dreaptă, stabilă,
- O sursă de iluminare suficientă (a se vedea Regulamentul privind stațiile de lucru și DIN EN 12464).

**INDICAȚIE!**

Amplasați întotdeauna compresorul la o distanță de cel puțin 50 cm față de orice obstacol care ar putea împiedica circulația aerului și răcirea.

Protejați compresorul împotriva răsturnării și alunecării!

**6.2 Montare**

La livrare compresorul este deja preasamblat.

Pasul 1: După caz, montați întâi roțile și/sau elementele de protecție contra vibrațiilor (Fig. 3).

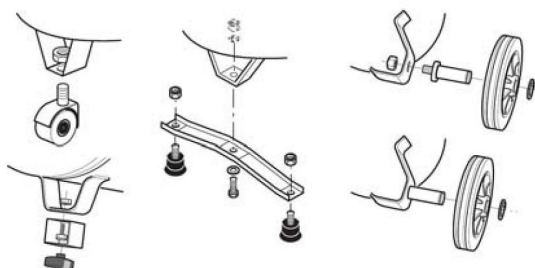


Fig. 3: Montarea roților

Pasul 2: Îndepărtați dopul din capul compresorului și aplicați filtrul de aspirare, dacă nu este deja montat.

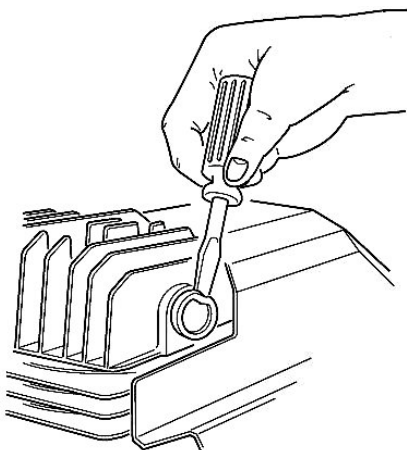


Fig. 4: Îndepărtați capacul compresorului pentru montarea filtrului.

Pasul 3: Scoateți capacul carcasei compresorului și introduceți joa de ulei (dacă este cazul). Verificați nivelul uleiului. Nivelul uleiului trebuie să fie între valoarea maximă și cea minimă a joiei (Fig. 5).

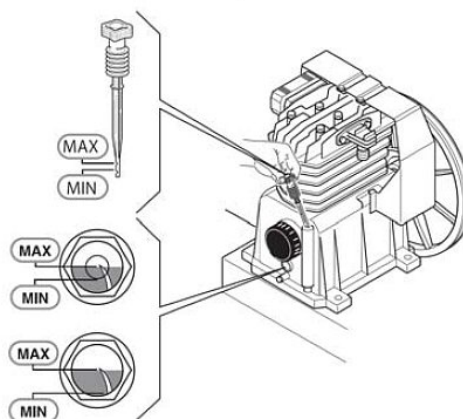


Fig. 5: Afișarea nivelului uleiului

**6.3 Amplasare**

Asigurați zona de lucru din jurul compresorului, respectând reglementările privind măsurile de siguranță. Trebuie asigurată zona de lucru pentru operare, întreținere și reparare.

Locul de amplasare trebuie să dispună de o sursă de iluminare suficientă (a se vedea Regulamentul privind stațiile de lucru și DIN EN 12464).

**Cerințe asupra locului de amplasare:**

- Uscat, fără praf,
- Răcoros, bine ventilat, protejat împotriva temperaturilor negative,
- Podea plană, stabilă.

**INDICAȚIE!**

Amplasați întotdeauna compresorul la o distanță de cel puțin 50 cm față de orice obstacol care ar putea împiedica circulația aerului și răcirea.

**ATENȚIE!**

- Protejați compresorul împotriva răsturnării și alunecării.
- Aveți grijă ca accesul la dispozitivele de comandă și de siguranță să fie ușor.

Amplasați compresorul într-un loc ale cărui dimensiuni permit păstrarea unei temperaturi de maxim 40° C în timp ce compresorul este în funcțiune.

## 6.4 Conectarea electrică



### PERICOL!

#### Pericol de moarte prin electrocutare!

La contactul cu părțile electrice apare pericolul de moarte prin electrocutare.

Utilizați compresorul numai într-un spațiu uscat.



### ATENȚIE!

1. Funcționarea prin intermediul unor role tambur de cablu sau prelungitoare poate duce la probleme de pornire.
2. Asigurați o secțiune transversală corectă, de cel puțin 2,5 mm<sup>2</sup>, în cazul în care compresorul este totuși utilizat cu prelungitoare.
3. Desfășurați întotdeauna în întregime tamburul cablului electric. În caz contrar, rola tambur a cablului electric poate fi deteriorată sau poate provoca chiar și un incendiu.
4. La pornire, motoarele necesită mai mult curent decât în cazul utilizării normale. Acest curent de pornire poate declanșa întrerupătoarele automate de protecție B sau siguranțele fuzibile normale. Pentru a evita acest lucru, priza la care urmează să fie conectat compresorul trebuie să fie protejată de un întrerupător automat de protecție cu caracteristica C sau K sau de o siguranță fuzibilă lentă.
5. Utilizați compresorul numai la peste 5 grade Celsius. Sub această temperatură, uleiul este prea vâcos. Compresorul funcționează mai greu, iar motorul consumă mai multă energie electrică.



### AVERTISMENT!

#### Nu întrerupeți alimentarea cu energie electrică când motorul este în funcțiune!

Presostatul nu reduce presiunea →

Motorul nu poate porni împotriva presiunii.



### ATENȚIE!

#### La reconectarea alimentării cu energie electrică

Aduceți mai întâi presostatul în poziția „OPRIT” în vederea reducerii presiunii, apoi reconectați alimentarea cu energie electrică.

Porniți și opriți aparatul întotdeauna folosind presostatul.



### INDICAȚIE!

Adaptarea alimentării cu energie electrică la cerințele de aplicare din țara respectivă trebuie realizată numai de un electrician autorizat!

## Caracteristica de declanșare a unui întrerupător automat de protecție

Întrerupătoarele automate de protecție sunt disponibile cu curenți nominali și caracteristici de declanșare diferite, în funcție de domeniul de aplicare.

Întrerupătoarele automate de protecție cu caracteristică B sunt utilizate ca protecție standard pentru conductori. Întrerupătoarele automate de protecție cu caracteristică C sunt utilizate în circuite cu vârfuri de pornire crescute. Acest lucru permite utilizarea fără probleme a mașinilor sau aparatelor ale căror motoare au curenți de pornire mari.

Întrerupătoarele automate de protecție cu caracteristică K sunt utilizate pentru protecție în circuite cu vârfuri de pornire mari (aplicații industriale și alte domenii de utilizare speciale).

Selectarea corectă a utilizării unui întrerupător automat de protecție cu caracteristica C sau K și instalarea acestuia trebuie să fie efectuate de un electrician calificat la fața locului!

## 7 Descrierea dispozitivului

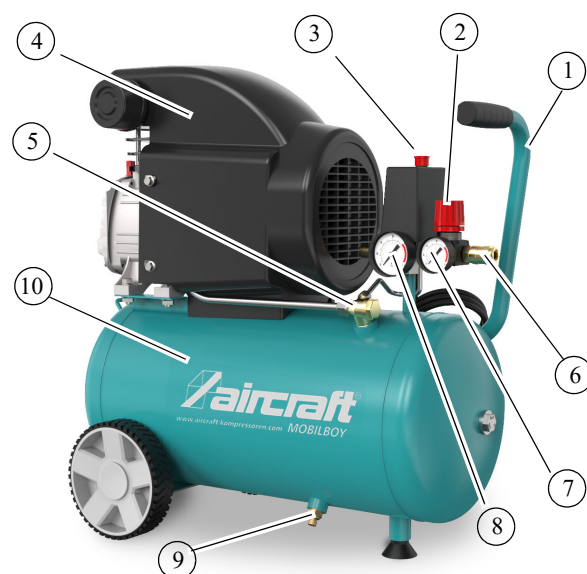


Fig. 6: MOBILBOY

- 1 Mâner
- 2 Reductor de presiune
- 3 Întrerupător PORNIT/OPRIT (de pe presostat)
- 4 Compresor
- 5 Supapă de reținere
- 6 Racord de extragere aer comprimat
- 7 Manometru pentru presiunea de lucru
- 8 Manometru de presiune rezervor
- 9 Robinet de evacuare
- 10 Rezervor

## 8 Operare



### INDICAȚIE!

Compresorul este conceput pentru o funcționare în intervale. Pentru o funcționare fără defecțiuni, nu trebuie depășit un ciclu de funcționare de 70%. Dacă, de exemplu, vopsiți timp de 10 minute, compresorul nu trebuie să funcționeze mai mult de 7 minute.

Nu folosiți compresorul neîntrerupt mai mult de 15 minute.

Compresorul trebuie utilizat numai în intervalul de temperatură permis cuprins între +5°C și +35°C!

### 8.1 Protecția motorului

Compresoarele sunt dotate cu un întrerupător de protecție a motorului, care întrerupe automat alimentarea cu energie electrică în caz de supraîncărcare. Dacă întrerupătorul de protecție a motorului declanșează o deconectare forțată, lăsați compresorul în această stare și așteptați cca. 5 minute înainte de a acționa întrerupătorul de protecție a motorului și de a pune în funcțiune compresorul folosind întrerupătorul pornit/oprit. Dacă întrerupătorul de protecție se declanșează din nou, reglați întrerupătorul pornit/oprit la 0, deconectați aparatul de la sursa electrică de alimentare și adresați-vă serviciului autorizat de relații cu clienții.

### 8.2 Pornirea

Pasul 1: Verificați dacă tensiunea electrică de alimentare corespunde celei indicate pe eticheta cu specificații.

Pasul 2: Asigurați-vă că comutatorul PORNIT/OPRIT se află în poziția „0”. Pe urmă introduceți ștecherul în priză.

Pasul 3: Porniți aparatul cu comutatorul PORNIT/OPRIT.

Pasul 4: La prima pornire, lăsați compresorul să funcționeze aproximativ zece minute, lăsând supapa de evacuare (Fig. 6) deschisă.

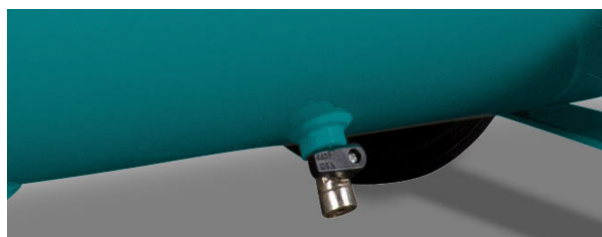


Fig. 7: Robinet de evacuare

Pasul 5: Închideți robinetul de evacuare și verificați dacă compresorul încarcă rezervorul și dacă se oprește la  $P_{max}$  (presiune max.; este afișată cu ajutorul manometrului (poz. 7, Fig. 6)).

Întrerupătorul pornit/oprit determină funcționarea presostatului. Presostatul pornește sau oprește compresorul în funcție de presiunea din rezervor. Compresorul funcționează automat, se oprește la atingerea presiunii maxime și pornește din nou, când se atinge presiunea de pornire.

### 8.3 Reglarea presiunii de lucru



### ATENȚIE!

Nu trebuie depășită presiunea maximă a dispozitivului conectat.

Reglarea presiunii de lucru trebuie să se facă în timp ce dispozitivul este conectat și se află în funcțiune pentru a putea regla presiunea de lucru de care este efectiv nevoie.

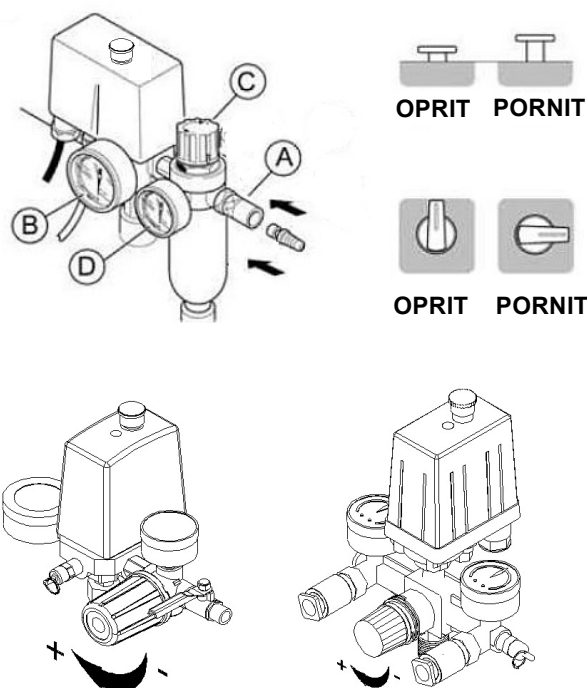


Fig. 8: Reglarea presiunii de lucru

Presiunea de lucru se reglează cu ajutorul regulatorului de presiune (poz. C, Fig. 8) (ridicați clapeta rotativă, reglați presiunea dorită, apăsați din nou clapeta) și se citește pe manometru (poz. D, Fig. 8). Eliminarea are loc prin intermediul cuplajului (poz. A, Fig. 8).

Se recomandă să reglați din nou valoarea presiunii la zero după folosirea dispozitivului. Dacă folosiți dispozitive pneumatice, verificați mereu presiunea optimă a accesoriilor.

## 8.4 Presostatul



### ATENȚIE!

Înainte de această reglare opriți întotdeauna compresorul de la comutatorul principal.

În urma schimbării termice (rece, cald) și a vibrațiilor compresorului, este posibil ca parametrii de lucru ai presostatului să fie modificați. Dacă este necesar, solicitați serviciului de asistență tehnică reglarea presostatului.

Înainte de reglarea presiunii trebuie activat presostatul. Reglarea presiunii este posibilă numai cu presostatul instalat pe echipamentul aflat sub presiune.

## 8.5 Opreire

Pasul 1: Opreți compresorul folosind comutatorul pornit/oprit de pe presostat și scoateți ștecherul din priză.

Pasul 2: Puneți un recipient de colectare sub supapa de evacuare a condensului. Deschideți supapa de evacuare a condensului pentru golirea recipientului și pentru reducerea presiunii din rezervor.

Pasul 3: Închideți supapa de evacuare a condensului.

## 9 Întreținere, curățare și reparare

### 9.1 Întreținere și curățare



### PERICOL!

Toate lucrările la sistemele electrice și pneumatice trebuie executate numai de personal specializat, care este pregătit în domeniu și este conștient de riscurile aferente.

După executarea lucrărilor de curățare, întreținere și reparații, verificați dacă toate apărătorile și dispozitivele de protecție sunt montate corespunzător la compresor și dacă în zona de lucru a compresorului nu se mai găsește nicio unealtă.

Dispozitivele de siguranță și părțile componente deteriorate ale mașinii trebuie înlocuite sau reparate în mod corespunzător la un atelier specializat autorizat.

Pasul 1: Înainte de a executa orice lucrare de întreținere, deconectați compresorul, scoateți ștecherul de la rețeaua de alimentare electrică și lăsați să se elimine tot aerul din rezervor.

### După prima încălzire:

Cu compresorul încălzit, strângeți șuruburile cu cap cilindric folosind o cheie dinamometrică.

### După primele 50 de ore:

Pasul 2: Verificați dacă toate șuruburile, mai ales cele de pe partea superioară a motorului și de pe cadru, sunt bine strânse.

### O dată pe săptămână:

Pasul 2: Scurgeți condensul, prin deschiderea supapei, care se găsește sub rezervor (Fig. 9). Închideți din nou supapa dacă se elimină aer curat, fără condens. Pentru această lucrare purtați mănuși de protecție. Pentru colectarea condensului se recomandă folosirea unui recipient puțin adânc.

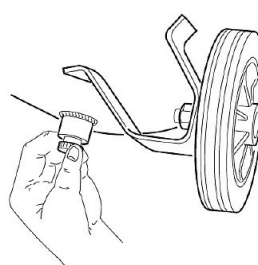


Fig. 9: Evacuarea

**O dată pe lună (respectiv mai des, dacă aparatul este puternic solicitat și/sau se folosește într-un mediu cu praf):**

Pasul 2: Demontați filtrul de aspirare și înlocuiți-l (dacă este deteriorat), respectiv curățați elementul filtrant (Fig. 10).

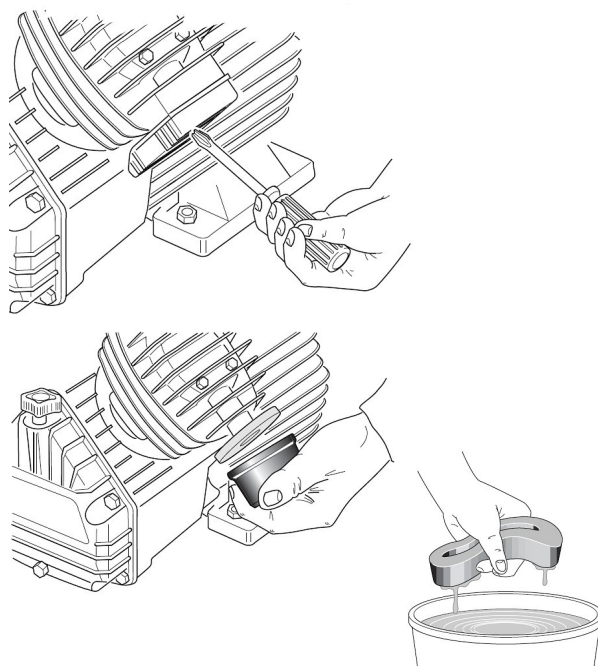


Fig. 10: Curățarea filtrului de aer



Element filtrant din HÂRTIE: Suflați aer comprimat din interior spre exterior.

Element filtrant din BURETE: Spălați-l cu detergent, clătiți-l și uscați-l complet.

Element filtrant din METAL: Clătiți-l cu solvent fără conținut de ulei și suflați cu aer comprimat



### ATENȚIE!

Nu puneți niciodată în funcțiune compresorul fără filtru de aspirare!

#### Trimestrial sau la fiecare 300 de ore.

- Verificați rezervoarele de aer cu privire la coroziune sau la alte deteriorări.

#### La 6 luni:

Pasul 2: Schimbați uleiul (compresorul trebuie să fie cald).



**Mănuși de protecție adecvate purtați!**

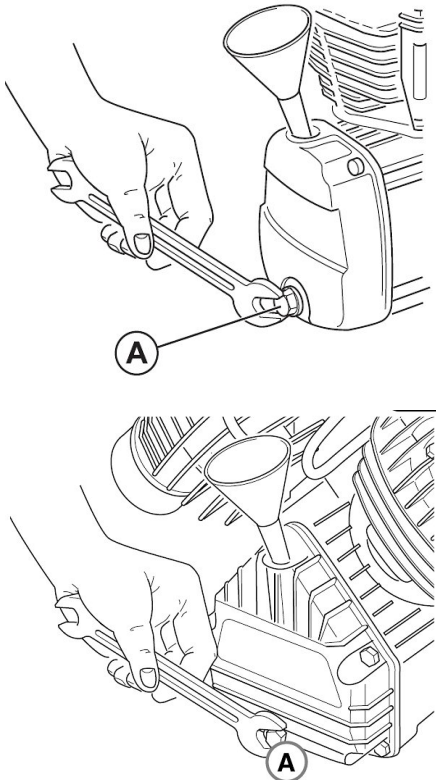


Fig. 11: Schimbarea uleiului

- Scoateți șurubul orificiului de umplere cu ulei, respectiv joa de ulei, desfaceți șurubul pentru evacuarea uleiului (poz. A, Fig. 11) și colectați uleiul uzat într-un recipient corespunzător.
- Înșurubați din nou șurubul pentru eliminarea uleiului și umpleți cu ulei nou până la nivelul maxim. Montați din nou șurubul orificiului de umplere cu ulei și joa de ulei.



### INDICAȚIE!

Uleiul colectat trebuie reciclat separat.

Producătorul lubrifiantului va oferi informații în acest sens.

Uleiul inițial din dotare: Ulei mineral 15W-40

Pasul 2: Curățați temeinic toate componentele care prezintă nervuri sau lamele.

Pasul 3: Verificați compresorul cu privire la eventualele pierderi de aer.

#### La 2 ani:

Pasul 2: Verificați supapa de reținere și schimbați, dacă este cazul, elementul de etanșare (poz. D, Fig. 12).

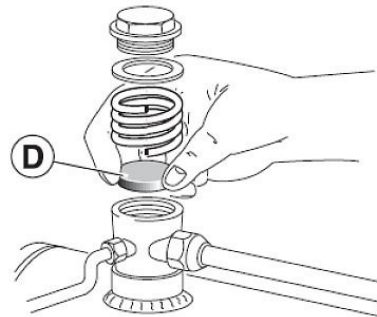


Fig. 12: Supapă de reținere



## 9.2 Verificarea funcționării supapei de siguranță

Supapa de siguranță trebuie acționată periodic (la fiecare 6 luni) pentru a vă asigura că aceasta funcționează corect atunci când este necesar.

### Versiunea A (supapă de siguranță cu inel)

Deschideți supapa de siguranță (fig. 13) trăgând scurt inelul spre exterior până când iese aer comprimat, apoi eliberați-l din nou (rezervorul trebuie să fie sub presiune).



Fig. 13: Supapă de siguranță versiunea A

### Versiunea B (supapă de siguranță cu colier de prindere)

Deschideți supapa de siguranță (fig. 14) trăgând scurt colierul de prindere spre exterior până când iese aer comprimat, pe urmă eliberați-l din nou (rezervorul trebuie să fie sub presiune).

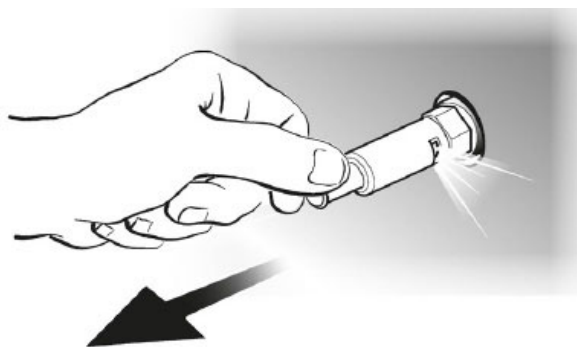


Fig. 14: Supapă de siguranță versiunea B

### Versiunea C (supapă de siguranță cu piuliță inelară)

Deschideți supapa de siguranță (Fig. 15) rotind piulița inelară până când iese aer comprimat, pe urmă înșurubați-o din nou (rezervorul trebuie să fie sub presiune).

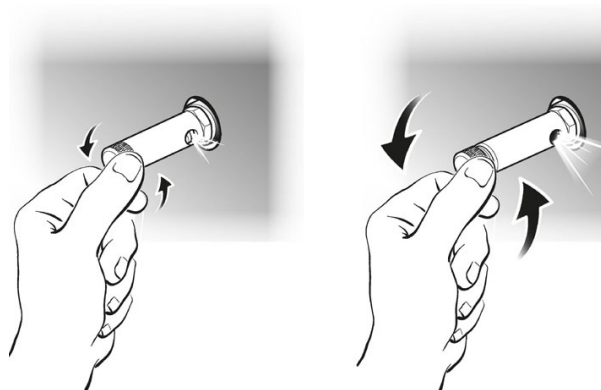


Fig. 15: Supapă de siguranță versiunea C

## 9.3 Reparare



### PERICOL!

Lucrările de reparații trebuie executate numai de o companie specializată sau de tehnicieni specializați. Reparațiile echipamentului electric trebuie realizate numai de o echipă de electricieni sau sub supravegherea și conducerea unui electrician autorizat.

Compania Aircraft Kompressoren nu-și asumă răspunderea și nu oferă garanție pentru defecțiuni și avarii apărute ca urmare a nerespectării acestui Manual de utilizare. Pentru reparații folosiți numai unelte corespunzătoare și în stare perfectă de funcționare, piese de schimb originale sau piese fabricate în serie și aprobate în mod explicit de firma Aircraft Kompressoren.

## 9.4 Informații privind Centrul de asistență tehnică

Reparațiile care sunt incluse în garanție trebuie executate numai de tehnicieni autorizați de noi în acest scop. Folosiți numai părți componente originale.

Pentru întrebări, respectiv comenzi, specificați întotdeauna TIPUL, CODUL, ANUL DE FABRICAȚIE și NUMĂRUL ARTICOLULUI compresorului dvs. Toate informațiile se găsesc pe eticheta cu specificații aplicată pe compresor.

## 10 Depanare

Defecțiune	Remediere
Compresorul nu pornește.	Presostatul este în stare oprită. Porniți compresorul de la presostat.
Compresorul nu ajunge la presiunea de deconectare.	Garniturile de la compresor sau de la supapa de reținere nu sunt etanșe. Schimbați garniturile.
Compresorul se oprește.	Nu este o defecțiune, rezervorul este plin, s-a atins presiunea maximă.
Compresorul se oprește și nu repornește.	Întreținătorul de protecție a motorului s-a declanșat. Lăsați compresorul oprit. După cca. 5 minute, apăsați întreținătorul de protecție a motorului și reporniți aparatul. Dacă după repornire întreținătorul de protecție a motorului se declanșează din nou, adresați-vă centrului de asistență tehnică.
Compresorul merge puțin până se atinge presiunea de deconectare, iar după scurt timp pornește din nou.	Intervalul dintre porniri al presostatului este prea scurt. Măriți intervalul dintre porniri. Prea mult condens în recipientul sub presiune. Lăsați condensul să se evacueze.
Presiunea din rezervor scade.	Verificați toate conexiunile și strângeți-le, dacă este necesar. Dacă defecțiunea persistă, adresați-vă centrului de asistență tehnică.
Pierderi de aer la nivelul supapei presostatului atunci când compresorul este oprit.	Curățați temeinic scaunul supapei de reținere. Dacă este necesar, schimbați elementul de etanșare.
Supapa de siguranță suflă aer.	Presiunea de deconectare a presostatului este reglată la un nivel prea ridicat. Trebuie redusă presiunea de deconectare a presostatului. Supapa de siguranță este defectă. Schimbați supapa de siguranță.
Compresorul nu se încarcă și se supraîncălzește.	Garnitura de chiulasă sau o lamelă a supapei sunt avariate. Opiți imediat compresorul și adresați-vă centrului de asistență tehnică. Filtrul de aer este murdar. Curățați filtrul de aer.
Compresorul face mult zgomot și produce bătăi ritmice și metalice.	Bucșa glisantă sau bucșa lagărului este gripată. Opiți imediat compresorul și adresați-vă centrului de asistență tehnică.
Compresorul nu se oprește dacă se atinge presiunea max. $P_{max}$ ; supapa de siguranță este activată. Compresorul se oprește prea devreme.	Presostatul poate fi nereglat (vezi capitolul „Presostatul”). În cazul în care problema persistă după executarea lucrărilor de întreținere, adresați-vă centrului de asistență tehnică.

## 11 Dezafectare, reciclarea aparatelor vechi

Pentru a proteja mediul înconjurător, trebuie avut grijă ca toate părțile componente ale echipamentului să fie reciclate numai pe căile prevăzute și permise.

### 11.1 Scoaterea din funcțiune

Dispozitivele uzate trebuie scoase din funcțiune imediat, conform prevederilor, pentru a se evita o utilizare ulterioară abuzivă și punerea în pericol a mediului înconjurător sau a persoanelor.

- Reciclați toți lubrifianții vechiului echipament care pun în pericol mediul înconjurător.
- Dacă e cazul, demontați echipamentul în unități și componente reciclabile.
- Reciclați componentele și materialele pe căile corespunzătoare.

### 11.2 Reciclarea lubrifianților

Producătorul lubrifianților pune la dispoziție indicațiile privind reciclarea lubrifianților folosiți. Dacă e cazul, solicitați fișele de date specifice produselor.

### 11.3 Reciclarea prin intermediul societăților de reciclare locale

Reciclarea aparatelor electrice și electronice uzate (se folosește în țările UE și alte țări europene cu un sistem de colectare separat pentru aceste aparate).



Simbolul de pe produs sau ambalajul acestuia semnalizează că acest produs nu trebuie aruncat împreună cu gunoiul menajer, ci trebuie predat la un centru pentru reciclarea aparatelor electrice și electronice. Prin contribuția dvs. la reciclarea corectă a acestui produs veți proteja mediul înconjurător și sănătatea semenilor. Mediul înconjurător și sănătatea pot fi puse în pericol din cauza unei reciclări necorespunzătoare. Reciclarea materialelor ajută la reducerea consumului de materii prime. Mai multe informații despre reciclarea acestui produs veți primi de la administrația locală a comunității dvs., societățile locale de salubritate sau magazinele din care ați cumpărat produsul.

## 12 Părți componente



#### PERICOL!

##### Pericol de rănire prin folosirea de părți componente contrafăcute!

Utilizarea unor părți componente neautorizate sau defecte poate duce la riscuri pentru operator, precum și la avarii și funcționare necorespunzătoare.

- Se vor utiliza exclusiv părțile componente originale ale producătorului sau părți componente aprobate de acesta.
- În caz de neclarități, trebuie contactat întotdeauna producătorul.



#### INDICAȚIE!

Dacă se utilizează părți componente care nu sunt originale, garanția producătorului își pierde valabilitatea.

### 12.1 Comandarea părților componente

Piese de schimb pot fi obținute de la distribuitorul autorizat.

Când trimiteți solicitări sau comandați părți componente, oferiți următoarele date de referință:

- Tipul echipamentului
- Numărul articolului
- Numărul poziției
- Anul de fabricație
- Cantitatea
- Tipul de expediere dorit (poștă, porto, maritim, aerian, expres)
- Adresa de expediere

Comenzile de părți componente fără informațiile indicate mai sus pot fi neglijate. Dacă nu se indică tipul de expediere dorit, expedierea va fi efectuată la alegerea furnizorului. Informații despre tipul de aparat, numărul articolului și anul de fabricație se găsesc pe eticheta cu specificații aplicată pe compresor.

#### Exemplu:

Trebuie comandată supapa de siguranță pentru Mobilboy 211/24 E.

Supapa de siguranță are poziția 59 în schema părților componente.

Când comandați părți componente, trimiteți distribuitorului, respectiv departamentului de părți componente o copie după schema părților componente cu piesa indicată (supapă de siguranță) și numărul poziției marcat (59) și oferiți următoarele informații:

Tipul echipamentului: **Mobilboy 211/24 E**

Numărul articolului: **2003720**

Numărul poziției: **59**

#### Numărul articolului aparatului dumneavoastră:

Mobilboy 211/24 E      2003720

Mobilboy 261/24 E      2003725

Următoarele desene vă ajută să identificați în caz de servizare părțile componente necesare. Dacă este cazul, trimiteți distribuitorului dvs. o copie a schemei cu părțile componente indicate.

## 12.2 Schemele părților componente

Schema părților componente Mobilboy 211/24 E și Mobilboy 261/24 E

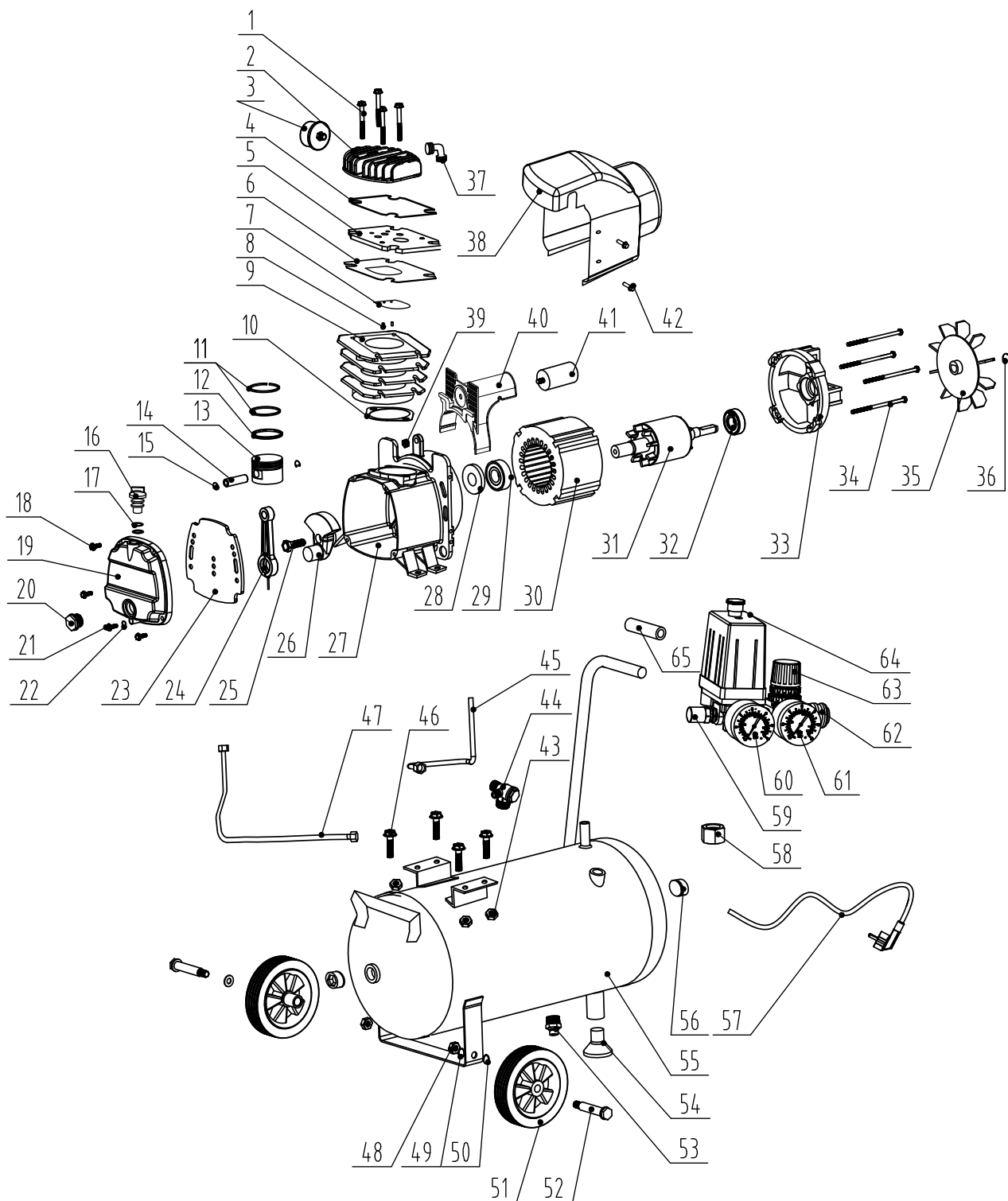
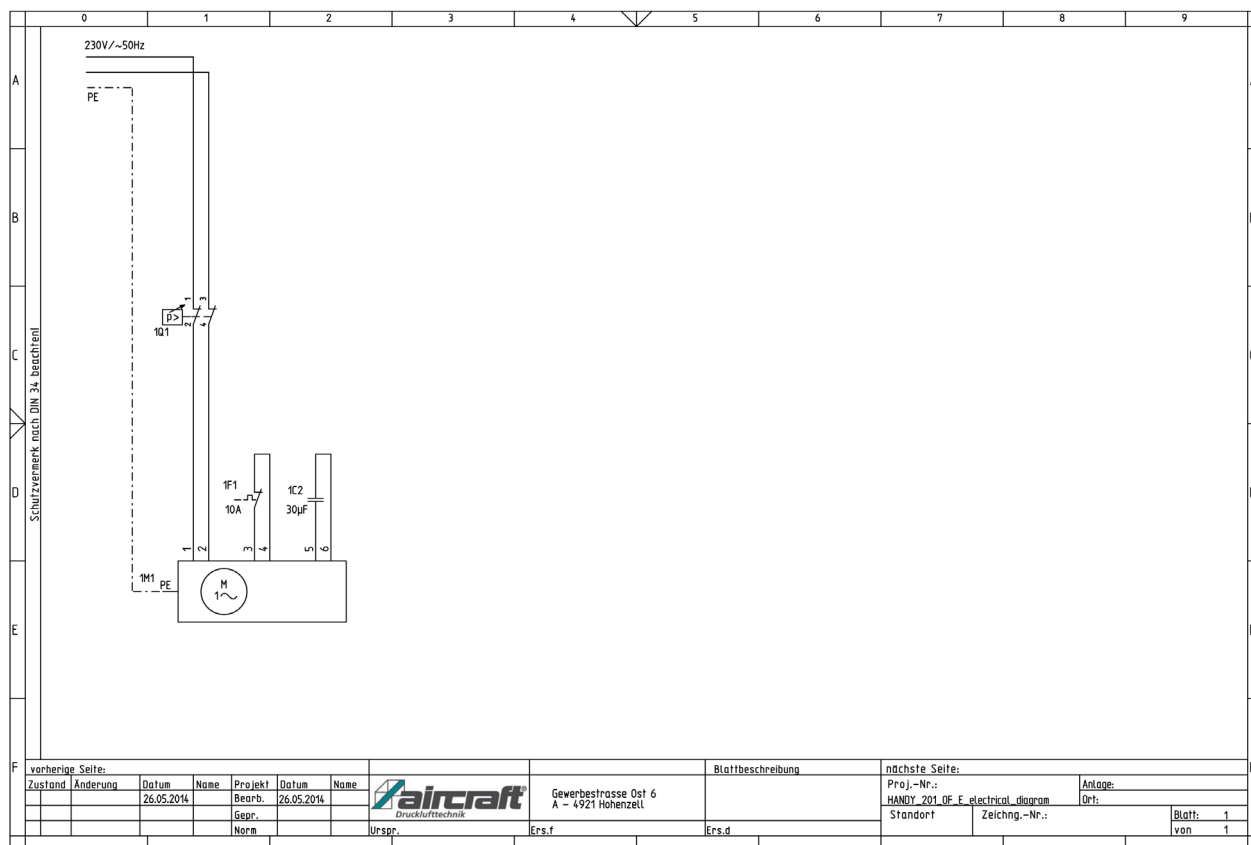


Fig. 16: Părți componente Mobilboy 211/24 E și Mobilboy 261/24 E

## Lista părților componente

Poz.	Denumire	Cantitatea	Dimensiune	Poz.	Denumire	Cantitatea	Dimensiune
1	Șurub	4	M8 x 105	34	Șurub	4	M5 x 105
2	Chiulasă	1		35	Paletă rotor	1	
3	Filtru de aer	1		36	Șaibă de siguranță	1	Ø14
4	Garnitură cilindru	1		37	Racord de conectare	1	
5	Suport supapă	1		38	Capac ventilator	1	
6	Garnitură suport supapă	1		39	Piuliță	1	M8
7	Clapetă supapă	1		40	Piesă de legătură	1	
8	Știft	2	Ø3 x 6	41	Condensator	1	
9	Cilindru	1	Ø48	42	Șurub	4	M5 x 12
10	Garnitură cilindru	1		43	Piuliță	4	M8
11	Garnitură	2	Ø48 x 2	44	Supapă reținere	1	
12	Garnitură oring	1	Ø48 x 3	45	Tub de evacuare	1	Ø6,5
13	Piston	1	Ø48	46	Șurub	4	M8 x 25
14	Bolț	1	Ø12 x 39,5	47	Tub de ieșire	1	Ø10
15	Șaibă de siguranță	2	Ø12	48	Piuliță	2	M10
16	Tub de evacuare	1		49	Arc	2	Ø10
17	Garnitură de siguranță	2	Ø18,3 x 2,65	50	Șaibă plată	2	Ø10
18	Șurub	4	M5x16	51	Roată	2	
19	Capac carter	1		52	Arbore roată	2	
20	Indicator nivel ulei	1		53	Dop orificiu scurgere	1	
21	Șurub	1	M6 x 10	54	Șaibă plată (picior)	1	
22	Garnitură de siguranță	1	Ø5,6 x 1,8	55	Rezervor	1	
23	Garnitură de cauciuc	1		56	Bolț	2	1/2"
24	Bielă	1		57	Cablu conectare rețea electrică	1	
25	Șurub cu cap hexagonal	1	M8 x 22	58	Piuliță	1	1/4"
26	Arbore excentric	1	20	59	Supapă siguranță	1	
27	Carter	1		60	Manometru	1	Ø50
28	Inel de etanșare	1		61	Manometru	1	Ø40
29	Rulment	1	6204	62	Cuplaj rapid	2	
30	Stator	1		63	Supapă reglare presiune	1	
31	Rotor	1		64	Presostat	1	
32	Rulment	1	6202	65	Mâner	1	
33	Apărătoare motor	1					

## 13 Diagrama circuitului electric



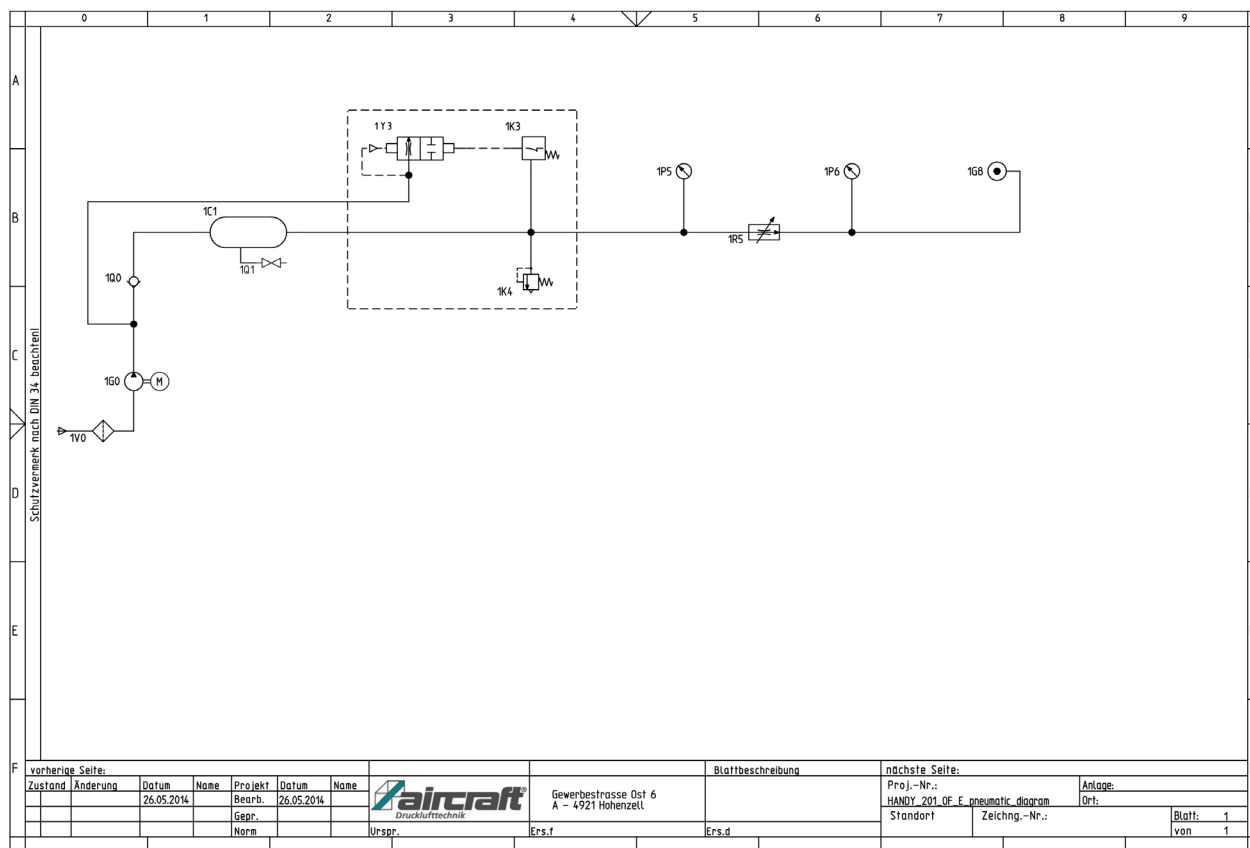
### Lista componentelor

Tip document	Instalație (=)	Loc (+)	Nume componentă (-)	Tip	Descriere/Funcție	Producător	Fișă / Index	Cale
Schema circuitului electric			1M1		Motor de acționare 1,1kW/230V/2850 U/min.		1	1
Schema circuitului electric			1F1		Protecția motorului 10A/250VAC		1	1
Schema circuitului electric			1Q1		Presostat 16A/250V		1	1
Schema circuitului electric			1C2		Condensator 30 μF/450V		1	2

Abb. 17: Diagrama circuitului electric 230 V



## 14 Diagrama circuitului pneumatic



Tip document	Instalație (=)	Loc (+)	Nume componentă (-)	Tip	Descriere / Funcție	Producător	Fișă / Index	Cale
			1Q0		Supapă de reținere		1	0
			1V0		Filtru de aer		1	0
			1G0		Compresor		1	0
			1C1		Recipient sub presiune		1	1
			1Q1		Supapă de evacuare a condensului		1	1
			1Y3		Supapă de scurgere a compresorului		1	3
			1K3		Presostat		1	3
			1K4		Supapă de siguranță		1	4
			1P5		Manometru de presiune rezervor		1	5
			1R5		Reductor de presiune		1	5
			1P6		Manometru pentru presiunea de lucru		1	6
			1G8		Racord de extragere aer comprimat		1	8

Abb. 18: Diagrama circuitului pneumatic

## 15 Declarație de conformitate UE

Conform Directivei Mașinilor 2006/42/CE, Anexa II 1.A

**Producător/distribuitor:** AIRCRAFT Kompressorenbau und Maschinenhandel GmbH  
Gewerbestraße Ost 6  
A-4921 Hohenzell

declară că următorul produs

**Grupa de produse:** AIRCRAFT® Drucklufttechnik

**Tipul dispozitivului\*:** Compresor cu piston

**Denumirea dispozitivului\*:** **Numărul articolului:**

☐ Mobilboy 211/24 E 2003720

☐ Mobilboy 261/24 E 2003725

**Numărul de serie\*:** \_\_\_\_\_

**Anul de fabricație\*:** 20\_\_\_\_\_

\* completați aceste câmpuri conform indicațiilor de pe eticheta cu specificații

pe baza concepției și tipului de montaj, precum și a execuției puse de noi în circulație, corespunde cerințelor de siguranță și sănătate ale Directivei Mașinilor 2006/42/CE.

În ceea ce privește pericolele legate de presiune, sunt respectate cerințele relevante ale Directivei 2014/68/UE.

<b>Directive UE relevante:</b>	2014/30/UE	Directiva privind compatibilitatea electromagnetică
	2014/29/UE	Directiva privind recipientele simple sub presiune
	2011/65/UE	Directiva RoHS
	2000/14/CE	Directiva privind zgomotul emis de echipamente

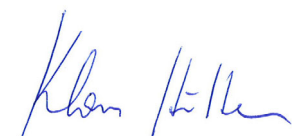
### S-au aplicat următoarele standarde armonizate:

DIN EN IEC 61000-6-1:2019-11	Compatibilitate electromagnetică (EMC) – Partea 6-1: Standarde generice - Imunitate la interferențe pentru zonele rezidențiale, de afaceri și comerciale ca și pentru micile întreprinderi
DIN EN IEC 61000-6-3:2022-06	Compatibilitate electromagnetică (EMC) - Partea 6-3: Standarde generice - Emisii de interferențe de la dispozitivele din zonele de locuit
DIN EN ISO 4126-1:2016-12	Dispozitive de siguranță împotriva suprapresiunilor nepermise - Partea 1: Supape de siguranță

**Responsabil cu întocmirea documentației:** Klaus Hütter, Gewerbestraße Ost 6, A-4921 Hohenzell

Hohenzell, 26.06.2023

Hallstadt, 26.06.2023



Klaus Hütter  
Director General



Kilian Stürmer  
Director General



## Notițe



[www.stma.de/youtube-de](http://www.stma.de/youtube-de)



[www.facebook.com/stuermer.maschinen.gmbh](http://www.facebook.com/stuermer.maschinen.gmbh)



[www.xing.com/companies/stuermermaschinen.gmbh](http://www.xing.com/companies/stuermermaschinen.gmbh)



[www.linkedin.com/company/8690471](http://www.linkedin.com/company/8690471)