

Instrucțiuni de utilizare

pentru

Pistol de suflat aer PRO DUO



Stimate client,

Vă mulțumim pentru achiziționarea unui produs de la Aircraft. Produsele și dispozitivele noastre oferă calitate maximă, soluții tehnice optime și conving printr-un raport calitate-preț excelent. Progresele permanente și inovațiile aduse produselor oferă în orice moment o adaptare la nivelul actual al tehnicii și al condițiilor de siguranță.



Înainte de punerea în funcțiune, citiți cu atenție aceste instrucțiuni de utilizare și familiarizați-vă cu dispozitivul. De asemenea, asigurați-vă că toate persoanele care utilizează dispozitivul au citit în prealabil instrucțiunile de utilizare. Păstrați aceste instrucțiuni de utilizare cu grijă pentru consultări ulterioare.

Informații

Instrucțiunile de utilizare conțin indicații necesare operatorului pentru utilizarea și întreținerea corespunzătoare, precum și pentru respectarea măsurilor de siguranță. Sunt descrise toate funcțiile relevante din punct de vedere al siguranței, pe care utilizatorul trebuie neapărat să le respecte. În secțiunea Întreținere sunt descrise toate lucrările de întreținere și testele de funcționare ce trebuie executate de utilizator.

Imaginile și informațiile existente în acest manual pot fi diferite față de dispozitivul dvs. Producătorul face eforturi permanente pentru a îmbunătăți și actualiza produsele sale. De aceea, pot fi întreprinse modificări tehnice și de aspect fără ca acestea să fie comunicate în prealabil. Ne rezervăm dreptul de a face modificări și nu excludem apariția eventualelor greșeli.

Sugestiile dvs. de îmbunătățire legate de acest Manual de utilizare constituie o contribuție importantă la îmbunătățirea serviciilor noastre oferite clienților.

Instrucțiunile de utilizare stabilesc destinația prevăzută a uneltei și conțin toate informațiile necesare privind utilizarea sigură și corectă a acesteia. Respectarea permanentă a tuturor instrucțiunilor de utilizare din acest manual asigură siguranța persoanelor și a uneltei, funcționarea eficientă și o durată de viață îndelungată a dispozitivului.

Pentru o mai bună claritate, acest manual este împărțit în secțiuni în care sunt tratate cele mai importante teme. Paragrafele importante din text sunt scrise cu caractere aldine și sunt precedate de următoarele simboluri:



Atenție:

Semnalizarea situațiilor ce pot provoca vătămări corporale, avarii ale dispozitivului și/sau în zona din apropierea lui, sau care pot conduce la pierderi de ordin financiar.



Atenție:

Purtați ochelari de protecție. Pericol de rănire!



Atenție:

Înainte de începerea activității, deconectați sursa de alimentare cu aer comprimat. Pericol de rănire!

Denumirea „unealtă” înlocuiește denumirile uzuale ale aparatului la care se referă aceste instrucțiuni de utilizare (vedeți coperta).

În cazul denumirii „personal calificat”, este vorba despre personalul care, datorită experienței, pregătirii de bază în domeniul tehnic și cunoașterii prevederilor legale de muncă, este capabil să execute lucrările necesare și să recunoască posibilele situații de pericol în funcționarea/utilizarea și întreținerea dispozitivului și să le poată evita.

Dacă aveți întrebări privind echipamentul, adresați-vă dealerului dvs.

1. Utilizarea conform destinației

Pistolul de suflat aer PRO DUO este o unealtă pneumatică ușor de manevrat pentru uz profesional. Unealta este potrivită pentru lucrări de suflare și purjare, precum și pentru curățarea rapidă a suprafețelor sensibile. Unealta este echipată cu o pârgă de acționare lungă, ceea ce face posibilă o reglare fină a aerului. Conectarea aerului comprimat este posibilă atât din partea superioară cât și inferioară, pentru a permite o flexibilitate mai mare pentru suflare.

Atenție:

Dispozitivul trebuie folosit numai dacă se află în stare perfectă de funcționare. Eventualele defecțiuni trebuie remediate imediat.

Modificările pe cont propriu sau utilizarea neconformă a unelei și care nu corespunde destinației, precum și nerespectarea măsurilor de siguranță sau a instrucțiunilor de utilizare exclud răspunderea producătorului pentru vătăările corporale sau daunele materiale provocate și au ca efect anularea garanției!

2. Indicații referitoare la siguranță

2.1 Informații generale



Indicație:

Înainte de folosirea, întreținerea sau repararea unelei, trebuie citite cu atenție instrucțiunile de utilizare și întreținere. Manipularea și utilizarea dispozitivului este permisă doar persoanelor care cunosc modul de manevrare și de acționare a dispozitivului. Operarea dispozitivului se va efectua doar de personal calificat.



Atenție:

Reparațiile, întreținerea și modificările pot fi realizate doar de personal calificat, cu dispozitivul deconectat (se va decupla de la alimentarea cu aer!)

- Utilizați dispozitivele opționale de siguranță existente și fixați-le cu fermitate. Nu lucrați niciodată fără dispozitive de siguranță și mențineți-le funcționale. Verificați funcționalitatea acestora înainte de începutul activității.
- Mențineți unealta și mediul de lucru în permanență curate. Asigurați o iluminare adecvată.
- Construcția unelei nu trebuie modificată, iar unealta nu se va folosi în alte scopuri decât în operațiile de lucru prevăzute de producător.
- Nu lucrați atunci când suferiți de boli care afectează concentrarea, când vă aflați sub influența drogurilor, alcoolului sau medicamentelor. Nu lucrați dacă sunteți foarte obosit.
- Înainte de a porni dispozitivul, îndepărtați cheile sau alte piese demontate după instalarea sau repararea lui.
- Respectați toate măsurile de siguranță și avertismentele aplicate pe dispozitiv și păstrați-le în stare perfectă, ușor de citit.
- Nu permiteți accesul copiilor și nu lăsați persoanele neautorizate să lucreze cu dispozitivul.
- Dispozitivul poate fi folosit, echipat sau întreținut doar de persoane ce sunt familiarizate cu acesta și care au fost informate despre riscurile existente.
- Purtați ochelari de protecție și antifoane. Eliminați imediat problemele ce afectează siguranța.
- Protejați dispozitivul de umezeală (pericol de coroziune!).
- Nu lăsați dispozitivul nesupravegheat dacă se află sub presiune.
- Înainte de orice utilizare a dispozitivului, asigurați-vă că nicio piesă componentă nu este deteriorată. Înlocuiți imediat piesele deteriorate pentru a evita pericolele!
- Nu suprasolicitați dispozitivul! Veți lucra mai bine și mai sigur în intervalul de parametri indicat.
- Folosiți doar componente și accesorii originale, pentru a evita eventualele pericole și riscuri de accidentare.



2.2 Indicații speciale referitoare la siguranță

- Operați cu dispozitivul doar la presiunea de lucru admisă.
- Folosiți ca sursă de energie doar aerul comprimat și nu gaze externe care provin din recipiente sub presiune (de ex. buteliile de gaz).
- În timpul operării, aveți în vedere să țineți dispozitivul sigur și cu fermitate în mână, iar acesta să fie bine echilibrat, pentru a evita deteriorarea și accidentările.
- Verificați dispozitivul înainte de utilizare pentru a observa prezența eventualelor defecte.
- După utilizare, dispozitivul trebuie deconectat de la sistemul de alimentare cu aer comprimat și apoi curățat.
- Conectarea aerului comprimat poate fi realizată doar printr-un sistem de cuplare cu conectare rapidă.
- Asigurați-vă că toate conexiunile sunt strânse și bine asigurate.
- Dispozitivul nu trebuie îndreptat în nicio situație în direcția persoanelor sau animalelor. (Accidentări)
- Eliberați pârghia de acționare dacă nu folosiți dispozitivul.
- Înainte de a preda dispozitivul unor alte persoane, de a realiza lucrări de întreținere sau de înlocuire a componentelor defecte, dispozitivul trebuie decuplat de la sistemul de alimentare cu aer comprimat.
- Presiunea maximă (a se vedea capitolul: „Date tehnice”) nu trebuie depășită și trebuie reglată printr-un regulator al presiunii de filtrare atașat sistemului de alimentare cu aer comprimat.
- Asigurați piesa de prelucrat împotriva alunecării și strângeți-o cu fermitate.
- Atunci când lucrați cu dispozitivul, purtați îmbrăcăminte de protecție necesară, în special ochelari de protecție și antifoane.
- Atenție, în timpul suflării pot fi amestecate praf, lichid, așchii sau alte materiale.



2.3 Riscuri reziduale

Chiar dacă sunt respectate toate măsurile de siguranță și dispozitivul este folosit corespunzător, există încă riscuri reziduale, pe care le enumerăm mai jos:

- Accidentări provocate de aerul comprimat.



Indicație:

Folosirea oricărui dispozitiv acționat pneumatic implică riscuri reziduale. La execuția tuturor lucrărilor (chiar și a celor mai simple) sunt necesare prudență și atenție mărită. O activitate sigură depinde de dvs.!

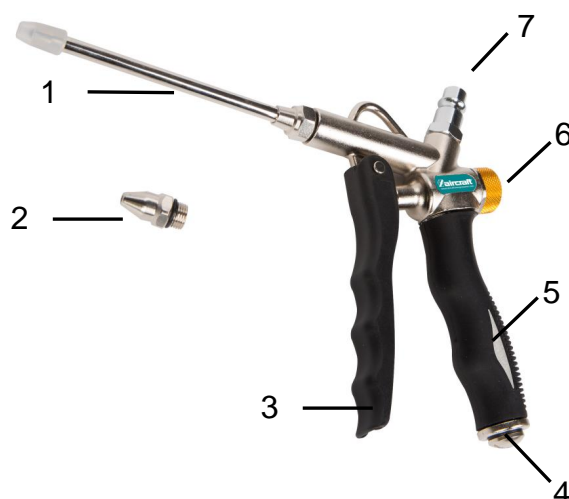
3. Date tehnice

Model	PRO DUO
Nr. articol	210 2190
*Presiune minimă	2,0 bar
*Presiune maximă	6,0 bar
Racord de conectare la aer	Niplu de conectare 1/4"
Consum de aer	100-200 litri/min
Greutate	0,2 kg

* Informațiile privind presiunea se referă la presiunea de alimentare a dispozitivului. Astfel, reglarea presiunii provenită de la sursa de alimentare cu aer comprimat se va alege în așa fel încât să compenseze pierderile din circuitul de alimentare.

4. Elemente de operare

- 1 Duză lungă, 112 mm
- 2 Duză scurtă
- 3 Pârghie de acționare
- 4 Niplu de conectare a racordului inferior de aer comprimat
- 5 Mâner
- 6 Șurub pentru reglarea dozării de precizie a volumului de aer
- 7 Niplu de conectare a racordului superior de aer comprimat



5. Operare

5.1 Punere în funcțiune

Pentru operarea cu pistolul de suflat aer, aveți nevoie de un compresor cu capacitate de umplere de minim 100 de litri/min și un rezervor de minim 25 de litri. Aerul generat trebuie să fie curat, fără condens și ulei.

5.2 Folosirea dispozitivului pneumatic

1. Reglați presiunea de lucru dorită cu ajutorul compresorului. Asigurați-vă că nu se va depăși presiunea maximă (vedeți capitolul „Date tehnice”).
2. Racordați pistolul de suflat aer PRO DUO la sursa de alimentare cu aer comprimat adecvată. Cuplați dispozitivul la un furtun de aer comprimat flexibil, prevăzut cu un sistem de cuplare cu conectare rapidă.
3. Introduceți racordul de aer comprimat (poz. 4 sau 7) al pistolului de suflat aer în sistemul de cuplare cu conectare rapidă. Blocarea se va realiza automat. Prin acționarea pârghiei trăgaci (poz. 3), pistolul de suflat aer va putea fi utilizat.
4. Rotiți șurubul de reglare (poz. 6) pentru obținerea volumului de aer dorit.
5. Pentru eliberarea dispozitivului de blocare, se va apăsa cu unealta pe furtunul de aer comprimat și se va deconecta manșonul de cuplare al sistemului de cuplare cu conectare rapidă. Pentru aceasta, țineți furtunul de aer comprimat și pistolul de suflat aer cu fermitate, pentru a împiedica reculul!
6. După încheierea activității, decuplați dispozitivul de la sursa de alimentare cu aer comprimat.

6. Întreținere, reparare și curățare



Atenție:

Înainte de efectuarea lucrărilor de întreținere, reparare și curățare, decuplați dispozitivul de la sistemul de alimentare cu aer comprimat. În plus, aceste activități pot fi realizate doar de personal calificat.

1. Păstrați dispozitivul curat și uscat.
2. Furtunurile de aer trebuie verificate la intervale periodice de timp pentru a se determina eventualele deteriorări și scurgeri. Furtunurile deteriorate trebuie înlocuite.
Curățați dispozitivul de murdărie săptămânal. Curățarea periodică ușurează activitatea cu dispozitivul pneumatic.
3. Verificați periodic elementele de fixare cu prindere filetată cu privire la strângerea și etanșeitatea lor. La nevoie, strângeți-le.

7. Înlăturarea erorilor



Atenție:

Dacă apare una din următoarele erori, întrerupeți imediat utilizarea pistolului de suflat aer.

Se pot produce răni grave sau deteriorări ale dispozitivului. Toate lucrările de reparații sau înlocuire trebuie realizate doar de personal calificat și instruit, dispozitivul fiind deconectat în prealabil de la sursa de alimentare cu aer comprimat.

Descrierea erorilor	Cauze posibile, respectiv măsuri de remediere
Nu funcționează chiar dacă pârghia este acționată.	<ul style="list-style-type: none"> - Pârghia de acționare este defectă, înlocuiți-o. - Nu există nicio conexiune la sursa de alimentare cu aer comprimat.
Puterea compresorului nu este suficientă.	<ul style="list-style-type: none"> - Folosiți un compresor mai puternic.
Diametrul furtunului este prea mic.	<ul style="list-style-type: none"> - Folosiți un furtun cu diametru corespunzător.
Presiunea de lucru este prea mică.	<ul style="list-style-type: none"> - Creșteți presiunea de lucru.

8. Răspunderea pentru defecte

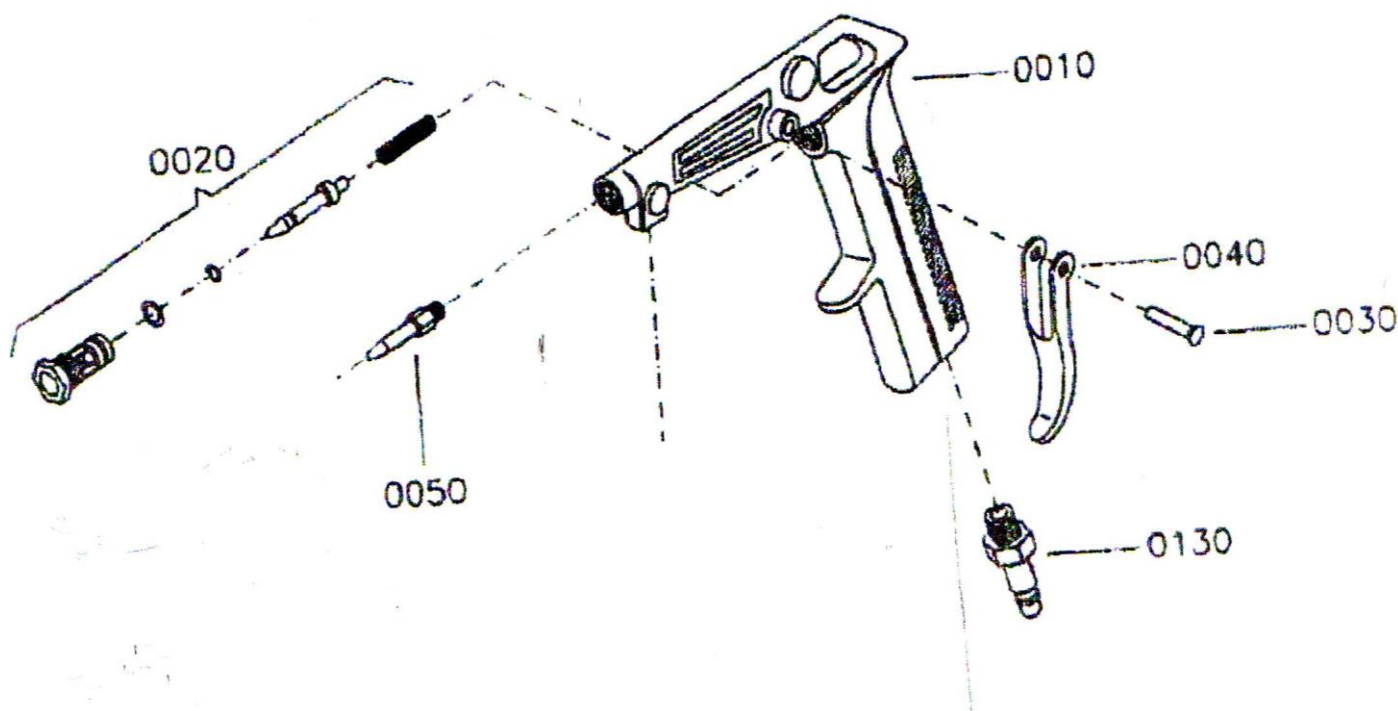
Pentru produsele noastre oferim garanție în limitele prevăzute de legea privind răspunderea pentru defecte.

Deteriorările produsului sunt remediate gratuit prin înlocuire sau reparare. Acordarea drepturilor de garanție are loc la alegerea firmei AIRCRAFT sau prin intermediul unui dealer al acesteia. Condiția pentru aceasta este depunerea unui act de cumpărare în original, în care trebuie să fie indicate data cumpărării și tipul produsului.

Sunt excluse de la răspunderea pentru defecte acele defecțiuni rezultate în urma unei utilizări neconforme și care nu corespunde destinației, excesive, incorecte etc. sau nerespectării Manualului de utilizare. Același lucru se aplică în situația unei folosiri neglijente sau utilizarea unor materiale de operare necorespunzătoare, precum și la reparații sau modificări neautorizate. De asemenea, nu intră la răspunderea pentru defecte, piesele ce sunt supuse unei uzuri normale și conforme dispozițiilor și nici daunele rezultate prin uzura normală și cele provocate de transport.

Dacă apare o defecțiune sau este nevoie de reparații, vă rugăm să vă adresați dealerului dvs.

9. Schema părților componente Pistol de suflat aer PRO DUO



10. Lista părților componente

Poz.	Denumire	Cantitate
0010	Carcasă	1
0020	Supapă	1
0030	Știft	1
0040	Pârghie de acționare	1
0050	Conductă de aer cu capac de protecție	1
0130	Niplu de conectare	1

Pentru comandarea părților componente, vă rugăm să folosiți următoarele informații:

- Denumirea dispozitivului (Pistol de suflat aer PRO DUO)
- Numărul articolului dispozitivului și numărul poziției părții componente (de ex. 0 - 210 2190 - 0010)
- Denumirea părții componente (carcasă)
- Cantitatea comandată

11. Declarație de conformitate

În sensul Directivei referitoare la echipamentele sub presiune DGRL 97/23/CE

Producător / Distribuitor: Aircraft Kompressorenbau GmbH
Gewerbestraße Ost 6
A – 4921 Hohenzell

Prin prezenta, noi declarăm că dispozitivul descris în continuare

Grupa de produse: Aircraft[®] Drucklufttechnik
Denumire: Pistol de suflat cu aer comprimat
Tipul: PRO DUO
Numărul de serie: _____
Anul de fabricație: 20____

Este destinat instalării pe alte mașini/instalații și punerea în funcțiune a acestor produse este permisă doar cu respectarea directivei corespunzătoare (Directiva referitoare la echipamentele sub presiune 97/23/CE).

Următoarele norme nu se aplică acestor produse:

Directiva mașinilor 2006/42/CE
Legea privind echipamentele sub presiune 14 GSGV

Responsabil cu întocmirea documentației: Klaus Hütter, Gewerbestraße Ost 6, A – 4921 Hohenzell
Hallstadt, 18.12.2013 Hohenzell, 18.12.2013



Kilian Stürmer
Director General



Klaus Hütter
Director General

Distribuție Germania:

AIRCRAFT Kompressoren
Dr.-Robert-Pfleger- Straße 26
D-96103 Hallstadt/Bamberg
Tel. ++49 (0) 9 51 – 96 555-0
Fax ++49 (0) 9 51 – 96 555-55
E-mail: info@aircraft-kompressoren.com
<http://www.aircraft-kompressoren.com>

Distribuție Austria:

AIRCRAFT Kompressorenbau GmbH
Gewerbestraße Ost 6
A-4921 Hohenzell
Tel. ++43 (0) 77 52 – 7 09 29-0
Fax ++43 (0) 77 52 – 7 09 29-99
E-mail: info@aircraft.at
<http://www.aircraft.at>