

Instrucțiuni de utilizare

pentru

Pistol pentru umflat și măsurat presiunea pneurilor SD



Stimate client,

Vă mulțumim pentru achiziția unui produs de la Aircraft. Produsele și dispozitivele noastre oferă calitate maximă, soluții tehnice optime și convinge printr-un raport calitate-preț excelent. Progresele permanente și inovațiile aduse produselor oferă, în orice moment, un nivel actual al tehnicii și siguranței.



Înainte de punerea în funcțiune, citiți cu atenție aceste instrucțiuni de utilizare și familiarizați-vă cu dispozitivul. De asemenea, asigurați-vă că toate persoanele care utilizează dispozitivul au citit în prealabil instrucțiunile de utilizare. Păstrați aceste instrucțiuni de utilizare cu grijă pentru consultări ulterioare.

Informații

Instrucțiunile de utilizare conțin indicații necesare operatorului pentru utilizarea și întreținerea corespunzătoare, precum și pentru respectarea măsurilor de siguranță. Sunt descrise toate funcțiile relevante din punct de vedere al siguranței, pe care utilizatorul trebuie neapărat să le respecte. În secțiunea Întreținere sunt descrise toate lucrările de întreținere și testele de funcționare ce trebuie executate de utilizator.

Imaginile și informațiile existente în acest manual pot fi diferite față de dispozitivul dvs. Producătorul face eforturi permanente pentru a îmbunătăți performanțele și pentru a modifica calitativ produsele sale. De aceea, pot fi întreprinse modificări tehnice și optice fără ca acestea să fie comunicate în prealabil. Ne rezervăm dreptul de a face modificări și nu excludem apariția eventualelor greșeli.

Sugestiile dvs. de îmbunătățire legate de acest Manual de utilizare constituie o contribuție importantă la îmbunătățirea serviciilor noastre oferite clienților.

Instrucțiunile de utilizare stabilesc destinația prevăzută a uneltei și conțin toate informațiile necesare privind utilizarea sigură și corectă a acesteia. Respectarea permanentă a tuturor instrucțiunilor de utilizare din acest manual asigură siguranța persoanelor și a uneltei, funcționarea eficientă și o durată de viață îndelungată a dispozitivului.

Pentru o mai bună claritate, acest manual este împărțit în secțiuni în care sunt tratate cele mai importante teme. Paragrafele importante din texte sunt scrise îngroșat și le sunt alăturate următoarelor simboluri:



Atenție:

Semnalizarea situațiilor ce pot provoca leziuni ale persoanelor, avarii ale dispozitivului sau în zona din apropierea uneltei, ce pot conduce la daune materiale.



Atenție:

Înainte de începutul activității deconectați de la sursa de aer comprimat. Pericol de rănire!

Denumirea unealtă înlocuiește denumirile uzuale ale aparatului la care se referă aceste instrucțiuni de utilizare (vedeți coperta).

În cazul denumirii „personal de specialitate”, este vorba despre personalul care, datorită experiențelor, pregătirii de bază în domeniul tehnic și cunoașterii prevederilor legale de muncă, este capabil să execute lucrările necesare și să recunoască posibilele situații de pericol în funcționarea/utilizarea și întreținerea dispozitivului și să le poată evita permanent.

Dacă aveți întrebări privind echipamentul dvs., adresați-vă dealerului dvs.

1. Utilizarea conform destinației

Pistolul pentru umflat și măsurat presiunea pneurilor este o unealtă manuală, acționată pneumatic și robustă, pentru cel mai exigent utilizator. Dispozitivul servește exclusiv la verificarea, umplerea și golirea pneurilor. Verificarea ulterioară a presiunii de umplere poate fi realizată și cu un pistol pentru umflat și măsurat presiunea pneurilor. Dispozitivul poate fi utilizat universal datorită diferitelor tipuri de experiențe.

Atenție:

Dispozitivul trebuie folosit numai dacă se află în stare perfectă de funcționare. Eventualele defecțiuni trebuie remediate imediat.

Modificările neautorizate ale dispozitivului sau utilizarea lui, care nu corespunde scopului pentru care este destinat, precum și nerespectarea măsurilor de siguranță sau a instrucțiunilor de utilizare exclud răspunderea producătorului pentru răniurile personale sau daunele materiale provocate și are ca efect anularea garanției!

2. Măsuri de siguranță

2.1 Informații generale



Indicație:

Înainte de folosirea, întreținerea sau reparația uneltei, trebuie citite cu atenție instrucțiunile de utilizare și întreținere. Manipularea și utilizarea dispozitivului este permisă doar persoanelor care cunosc modul de manevrare și de acționare al dispozitivului. Operarea dispozitivului se va efectua doar de personal de specialitate.



Atenție:

Reparațiile, întreținerea și modificările pot fi realizate doar de personal specializat, cu dispozitivul deconectat (se va decupla de la alimentarea cu aer!)

- Utilizați dispozitivele opționale de siguranță existente și fixați-le cu fermitate. Nu lucrați niciodată fără dispozitive de siguranță și mențineți-le funcționale. Verificați funcționalitatea acestora înainte de începutul activității.
- Mențineți dispozitivul și mediul de lucru în permanență curate. Asigurați o iluminare adecvată.
- Construcția dispozitivului nu trebuie modificată și nu se va folosi în alte scopuri decât în operațiile de lucru prevăzute de producător.
- Nu lucrați atunci când suferiți de boli care afectează concentrarea, când vă aflați sub influența drogurilor, alcoolului sau medicamentelor. Nu lucrați dacă sunteți foarte obosit.
- Înainte de a porni dispozitivul, îndepărtați cheile sau alte piese demontate după instalarea sau repararea lui.
- Respectați toate măsurile de siguranță și avertismentele referitoare la dispozitiv și păstrați-le în stare perfectă, ușor de citit.
- Nu permiteți accesul copiilor și nu lăsați persoanele persoanelor neautorizate să lucreze cu dispozitivul.
- Dispozitivul poate fi folosit, echipat sau întreținut doar de persoane ce sunt familiarizate cu acesta și care au fost informate despre riscurile existente.
- Eliminați imediat problemele ce afectează siguranța.
- Protejați dispozitivul de umezeală (pericol de coroziune!).
- Nu lăsați dispozitivul nesupravegheat dacă se află sub presiune.
- Înainte de orice utilizare a dispozitivului asigurați-vă că nicio piesă componentă nu este deteriorată. Înlocuiți imediat piesele deteriorate pentru a evita pericolele!
- Nu supraîncărcați dispozitivul! Veți lucra mai bine și mai sigur în intervalul de parametri indicat.
- Folosiți doar componentele și accesoriile originale pentru a evita eventualele pericole și riscurile de producere a accidentelor.



2.2 Indicații speciale referitoare la siguranță

- Operați cu dispozitivul doar la presiunea de lucru admisă.
- Folosiți ca sursă de energie doar aerul comprimat și nu gaze externe care provin din recipientele sub presiune (de ex. buteliile de gaz).
- În timpul operării aveți în vedere să țineți dispozitivul sigur și cu fermitate în mână, iar acesta să fie bine echilibrat, pentru a evita daunele și accidentările.
- Verificați dispozitivul înainte de utilizare pentru a observa prezența eventualelor defecte.
- După utilizare, dispozitivul trebuie deconectat de la alimentarea cu aer comprimat și apoi curățat.
- Conectarea aerului comprimat poate fi realizată doar printr-un sistem de cuplare cu conectare rapidă.
- Asigurați-vă că toate conexiunile sunt strânse și bine asigurate.
- Dispozitivul nu trebuie îndreptat în nicio situație în direcția persoanelor sau animalelor. (Accidentări)
- Eliberați pârgă de acționare dacă nu folosiți dispozitivul.
- Înainte de a preda dispozitivul unor alte persoane, de a realiza lucrări de întreținere sau de înlocuire a componentelor defecte, dispozitivul trebuie decuplat de la alimentarea cu aer comprimat.
- Presiunea maximă (vedeți capitolul: „Date tehnice”) nu trebuie depășită și trebuie reglată printr-un regulator al presiunii de filtrare atașat sistemului de alimentare cu aer comprimat.
- Asigurați piesa de prelucrat împotriva alunecării și strângeți-o cu fermitate.
- Furtunul, respectiv racordul de conectare, trebuie să fie bine fixate în timpul operării.
- Respectați presiunea maximă de umplere prevăzută în informațiile producătorului.
- Protejați dispozitivul împotriva loviturilor și nu-l lăsați să cadă, altfel manometrul poate indica valori greșite.

2.3 Riscuri reziduale

Chiar dacă sunt respectate toate măsurile de siguranță și dispozitivul este folosit corespunzător, există încă riscuri reziduale, pe care le enumerăm mai jos:

- Accidentări din cauza mișcării furtunurilor.
- Pericol din cauza aerului comprimat



Indicație:

Folosirea oricărui dispozitiv acționat pneumatic implică riscuri reziduale. La execuția tuturor lucrărilor (și a celor mai simple) sunt necesare atenție și grijă maximă. O activitate sigură depinde de dvs.!

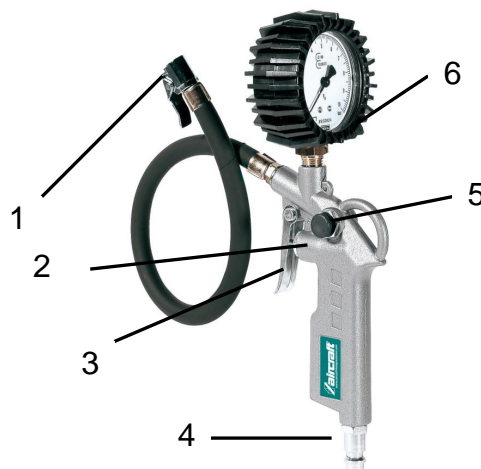
3. Date tehnice

Model	SD
Nr. articol	210 2300
*Min. Presiune	0 bar
*Max. Presiune	12 bar
Interval de măsurare.....	0-10 bar

* Informațiile privind presiunea se referă la presiunea de alimentare a dispozitivului. Astfel, reglarea presiunii provenită de la sursa de aer comprimat se va alege în așa fel încât să compenseze pierderile din circuitul de alimentare.

4. Elemente de operare

- 1 Racord de conectare supapă
- 2 Supapă
- 3 Pârghie de acționare
- 4 Racord de aer comprimat
- 5 Supapa de aerisire
- 6 Manometru



5. Operare

5.1 Punere în funcțiune

Pentru operarea pistolului pentru umflat și măsurat presiunea pneurilor aveți nevoie de un compresor cu capacitate de umplere de minim 100 de litri/min. și un volum al rezervorului de minim 25 de litri. Aerul generat trebuie să fie curat, fără condens și ulei. Înșurubați niplul furnizat în racordul de aer comprimat al pistolului.

5.2 Folosirea dispozitivului pneumatic

1. Reglați presiunea de lucru dorită cu ajutorul compresorului. Asigurați-vă că nu se va depăși presiunea maximă (vedeți capitolul „Date tehnice”).
2. Racordați pistolul pentru umflat și măsurat presiunea pneurilor SD la sursa de aer comprimat adecvată. Cuplați dispozitivul la un furtun de aer comprimat flexibil, prevăzut cu un sistem de cuplare cu conectare rapidă. Împingeți racordul de aer comprimat al aparatului în sistemul de cuplare cu conectare rapidă. Blocarea se va realiza automat.
3. Introduceți racordul de conectare (poz. 1) în supapa corespunzătoare. Prin acționarea pârghiei (poz. 3) se va iniția procedura de umplere. Pentru a putea citi presiunea de umplere pe manometru (poz. 6), trebuie să eliberați pârghia de acționare. Dacă există deja prea mult aer (presiune prea mare) în obiectul de umflat, trebuie acționată supapa de aerisire (poz. 5). Astfel se eliberează aerul și scade presiunea.
4. După încheierea activității, decuplați dispozitivul de la sursa de aer comprimat.

6. Întreținere, reparație și curățare



Atenție:

Înainte de efectuarea lucrărilor de întreținere, reparație și curățare decuplați aparatul de la alimentarea cu aer comprimat. În plus, aceste activități pot fi realizate doar de personal specializat.

1. Păstrați dispozitivul curat și uscat.
2. Furtunurile de aer trebuie verificate la intervale periodice de timp pentru a se determina eventualele deteriorări și scurgeri. Furtunele deteriorate trebuie înlocuite.
3. Curățați dispozitivul de murdărie. Curățarea periodică ușurează activitatea cu dispozitivul pneumatic.
4. Verificați periodic elementele de fixare cu prindere filetată cu privire la strângerea și etanșeitatea lor. La nevoie, fixați-le.
5. Din când în când puneți o picătură de ulei pe supapă (poz. 2), astfel se va evita scurgerea cu dificultate, Știftul supapei se mișcă greu și eventual este blocat.

7. Înlăturarea erorilor



Atenție:

Dacă apare una din următoarele erori, întrerupeți imediat utilizarea pistolului pentru umflat și măsurat presiunea pneurilor SD. Pot fi produse răni grave sau deteriorări ale dispozitivului. Toate lucrările de reparații sau înlocuire trebuie realizate doar de personal calificat și instruit, în prealabil dispozitivul fiind deconectat de la sursa de aer comprimat.

Descrierea erorilor	Cauze posibile respectiv măsuri de remediere
Nu funcționează chiar dacă pârghia trăgaci este acționată:	<ul style="list-style-type: none"> - Pârghia de acționare este defectă, înlocuiți-o. - Nu există nicio conexiune la sursa de aer comprimat
Racord de conectare supapă defect	<ul style="list-style-type: none"> - Înlocuiți racordul de conectare a supapei.
Puterea compresorului nu este suficientă	<ul style="list-style-type: none"> - Folosiți compresoare mai puternice.
Manometrul afișează valori greșite sau este defect	<ul style="list-style-type: none"> - Înlocuiți manometrul.

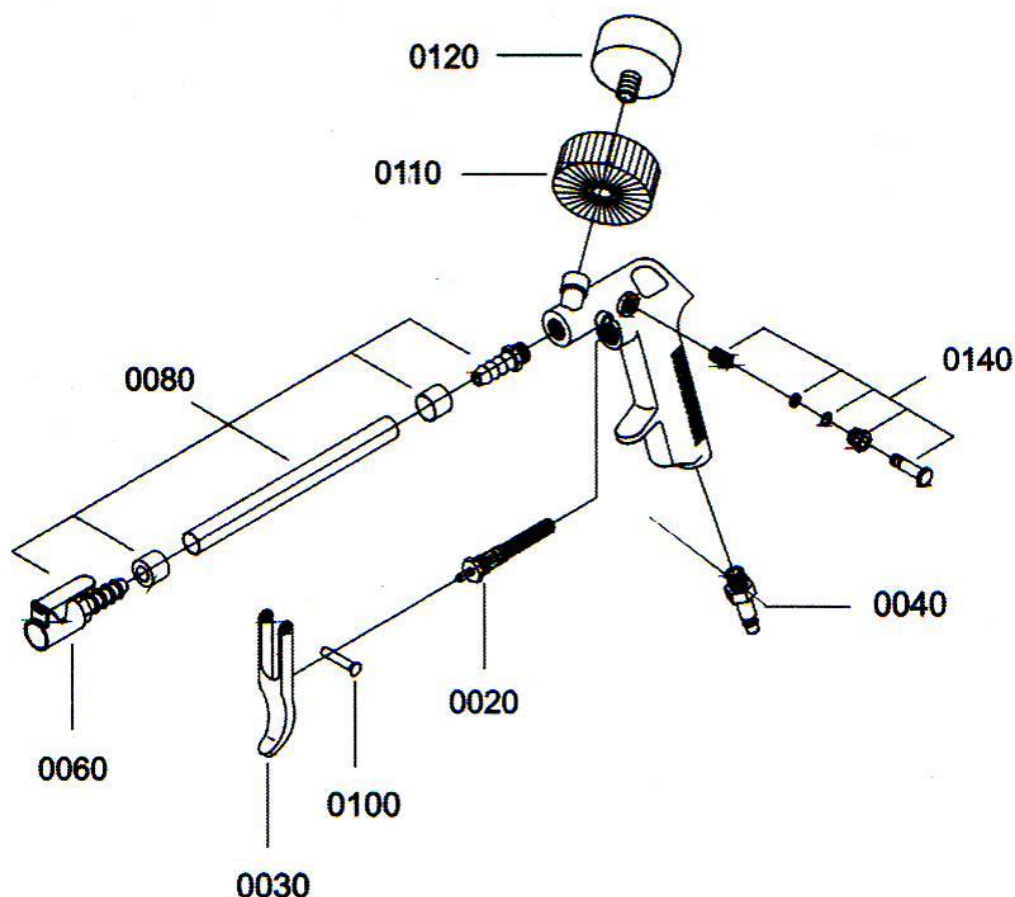
8. Răspunderea pentru defecte

Pentru produsele noastre oferim garanție în limitele prevăzute de lege pentru defecte. Deteriorările produsului sunt remediate gratuit prin înlocuire sau reparare. Acordarea drepturilor de garanție are loc la alegerea firmei AIRCRAFT sau prin intermediul unui dealer al acesteia. Condiția pentru aceasta este depunerea unui act de cumpărare în original, în care trebuie să fie indicate data cumpărării și tipul produsului.

Sunt excluse de la răspunderea pentru defecte acele deficiențe rezultate din cauza unei utilizări necorespunzătoare, excesive, incorecte sau nerespectării Manualului de utilizare. Același lucru se aplică în situația unei folosiri neglijente sau utilizarea unor echipamente necorespunzătoare, precum și la reparații sau modificări neautorizate. De asemenea, nu intră la răspunderea pentru defecte, piesele ce sunt supuse unei uzuri normale și conforme dispozițiilor și nici daunele rezultate prin uzura normală și cele provocate de transport.

Dacă apare o deficiență sau este nevoie de reparații, vă rugăm să vă adresați dealerului dvs.

9. Schema părților componente Pistol pentru umflat și măsurat presiunea pneurilor SD



10. Părți componente

Poz.	Denumire	Cantitate	Poz.	Denumire	Cantitate
0020	Supapă completă	1	0100	Bolț	1
0030	Pârghie de acționare	1	0110	Protecție cauciuc	1
0040	Racord	1	0120	Manometru	1
0060	Racord de conectare supapă	1	0140	Supapa de aerisire	1
0080	Furtun	1			

Pentru comandarea părților componente vă rugăm să folosiți următoarele informații:

- Denumirea dispozitivului (Pistol pentru umflat și măsurat presiunea pneurilor SD)
- Numărul articolului dispozitivului și numărul poziției părții componente (de ex. 0 - 210 2300 - 0030)
- Denumirea părții componente (pârghie de acționare)
- Cantitate de comandă

11. Declarația de conformitate CE

Prin prezenta declarăm că, pe baza concepției și tipului de montaj, precum și a execuției puse de noi în circulație, dispozitivul menționat în continuare corespunde cerințelor de siguranță și sănătate ale Directivelor CE relevante. În cazul unei modificări a dispozitivului neaprobat de noi, această declarație își va pierde valabilitatea.

Distribuție:	Aircraft Kompressorenbau GmbH Gewerbestraße Ost 6 A-4921 Hohenzell
Denumirea dispozitivului:	Pistol pentru umflat și măsurat presiunea pneurilor SD
Tipul utilajului:	Pistol pneumatic pentru umflat și măsurat presiunea pneurilor
Numărul articolului:	210 2300
Directive UE relevante:	98/37/CE - Directiva mașinilor

S-au aplicat următoarele standarde armonizate:

DIN EN 292 - Securitatea mașinilor

DIN EN 294 - Securitatea mașinilor - Distanțe de siguranță

DIN EN 62079 Emiterea instrucțiunilor - schiță, conținut și prezentare (IEC 62079:2001)

**Aircraft**[®]
KOMPRESSORENBAU GMBH
MASCHINENGROSSHANDEL
Leopoldsdorferstr. 39
A-4906 Eberschwang
Tel. 0 77 53 / 29 90 · Fax 0 77 53 / 31 61

Klaus Hütter (Administrator)
Hohenzell, 01.01.2008

Distribuție Germania:

AIRCRAFT Kompressoren
Dr.-Robert-Pfleger- Straße 26
D-96103 Hallstadt/Bamberg
Tel. ++49 (0) 9 51 – 96 555-0
Fax ++49 (0) 9 51 – 96 555-55
E-Mail: info@aircraft-kompressoren.com
<http://www.aircraft-kompressoren.com>

Distribuție Austria:

AIRCRAFT Kompressorenbau GmbH
Gewerbestraße Ost 6
A-4921 Hohenzell
Tel. ++43 (0) 77 52 – 7 09 29-0
Fax ++43 (0) 77 52 – 7 09 29-99
E-Mail: info@aircraft.at
<http://www.aircraft.at>