

# Instrucțiuni de utilizare

pentru

## Ciocanul tip daltă – Set construcție MHB PRO



## Stimate client,

vă mulțumim pentru achiziționarea unui produs al companiei Aircraft. Produsele și mașinile noastre oferă un standard ridicat de calitate, soluții tehnice optime și conving printr-un raport excelent preț - performanță. Dezvoltarea continuă și inovațiile produselor garantează în orice moment un standard ridicat de tehnologie și de siguranță.



**Înainte de punerea în funcțiune vă rugăm să citiți cu atenție instrucțiunile de utilizare și să vă obișnuiți cu unealta. Asigurați-vă de faptul că persoanele care utilizează unealta, au citit înainte instrucțiunile de utilizare. Păstrați aceste instrucțiuni de lucru pentru consultări ulterioare.**

## Informații

Instrucțiunile de lucru conțin informații de care utilizatorul are nevoie atât pentru operarea corectă, pentru întreținere cât și pentru echipamentele de protecție. Sunt descrise toate funcțiile relevante din punct de vedere al siguranței pe care utilizatorul este obligat să le respecte. Toate operațiile de întreținere și de verificare a funcționării, care trebuie să fie efectuate de către utilizator, sunt descrise în capitolul Întreținere.

Figurile și informațiile din prezentul manual pot să difere de echipările uneltei dumneavoastră. Producătorul se străduiește permanent să îmbunătățească și să înnoiască produsele. Din acest motiv este posibil să se efectueze modificări tehnice fără ca acestea să fie anunțate în prealabil. Ne rezervăm dreptul de a face modificări.

Propunerile dumneavoastră, referitoare la aceste instrucțiuni de exploatare, reprezintă un aport important în sensul îmbunătățirii serviciilor pe care le oferim clienților.

Instrucțiunile de exploatare stabilesc scopul de utilizare a uneltei și conțin toate informațiile necesare pentru o utilizare sigură și corectă. Respectarea permanentă a indicațiilor conținute în aceste instrucțiuni de utilizare garantează siguranța persoanelor și ale uneltei, o funcționare eficientă și o fiabilitate crescută a acesteia.

Pentru a asigura o vizibilitate îmbunătățită, manualul este împărțit în capitole, în care sunt conținute cele mai importante teme. Cele mai importante fragmente din text sunt îngroșate și se regăsesc în spatele următoarelor simboluri:



### Atenție:

Observație cu privire la situațiile care pot determina accidentarea persoanelor, avarierea sculelor și/sau poluarea mediului, sau producerea de daune materiale.



### Atenție:

Purtați ochelari de protecție Pericol de accidentare!



### Atenție:

Se va separa de la sursa de aer comprimat după încetarea activității. Pericol de accidentare!

Denumirea unealtă înlocuiește denumirea comercială obișnuită a dispozitivului, la care se face referire în aceste instrucțiuni de utilizare (vezi coperta).

Prin denumirea „Personal calificat” se înțelege personalul, care este capabil să realizeze operațiile necesare să recunoască și să evite situațiile potențial periculoase pe durata utilizării și a întreținerii, pe baza experienței, a pregătirii tehnice și a cunoștințelor referitoare la Dreptul Muncii.

În cazul în care aveți întrebări, vă sfătuim să intrați în legătură cu furnizorul dumneavoastră.

## 1. Utilizarea corespunzătoare cu destinația

Ciocanul tip daltă MHB PRO este un ciocan care funcționează cu aer comprimat, este robust și este potrivit pentru activitățile de construcție și în tinichigerie. Componenta hexagonală de prindere a unelii împiedică rotirea dălții. Unealta este dotată cu: o daltă plată, o daltă cu vârf, o daltă lată-plată, o daltă de decupare, o daltă pentru scobiturile rosturilor și un arc de montare rapidă.



### Atenție:

**Dispozitivul poate fi utilizat doar dacă se află într-o stare tehnică perfectă. Eventualele defecțiuni trebuie eliminate de urgență.**

**Modificările unelii după voința proprie, utilizarea în alt scop decât cel al destinației prevăzute și nerespectarea instrucțiunilor de siguranță sau a celor de utilizare, anulează garanția oferită de producător privind accidentările persoanelor, avarierea obiectelor și sting pretenția la garanție!**

## 2. Indicații referitoare la siguranță

### 2.1 Generalități



### Indicație:

**Este necesară citirea cu atenție a instrucțiunilor de comandă și de întreținere înainte de utilizarea, întreținerea sau repararea unelii. Utilizarea unelii este permisă doar persoanelor care sunt familiarizate cu modul de utilizare și de funcționare al acesteia. Controlarea unelii se va realiza doar de către personal specializat.**

### Atenție:

**Operațiile de reparație, întreținere și echipare se vor efectua doar de personalul calificat și cu unealta oprită (separată de la alimentarea cu aer!)**



- Pe durata utilizării produsului nu este permisă apropierea mâinilor de componentele aflate în mișcare!
- Șpanul nu se va îndepărta cu mâna; se va utiliza o perie manuală sau o pensulă!
- Utilizați dispozitive de protecție și prindeți-le sigur. Nu lucrați niciodată fără dispozitive de protecție și păstrați-le pe acestea în stare bună de funcționare. La începutul lucrului este necesar să verificați capacitatea de funcționare.
- Este necesar ca unealta să fie păstrată curată în permanență. Asigurați-vă de faptul că iluminatul este suficient în zona de lucru.
- Nu este permisă modificarea produsului în concepția sa și nu este permisă utilizarea în alte scopuri față de operațiile de prelucrare prevăzute de producător.
- Nu lucrați niciodată sub influența unor boli, droguri, alcool sau medicamente. Este interzis lucrul dacă gradul de oboseală este foarte ridicat.
- Înainte de pornirea unelii este necesară îndepărtarea cheilor și a altor piese mobile folosite la montarea sau reparația acesteia.
- Respectați toate indicațiile de siguranță și de pericol aflate pe unealtă și păstrați-le pe acestea într-o stare perfect lizibilă.
- Copii și persoanele care nu sunt familiarizate cu unealta vor fi ținute la distanță față de spațiul de lucru al dispozitivului.
- Unealta poate fi utilizată, și întreținută doar de persoanele care sunt familiarizate și care au fost avertizate cu privire la pericolele existente.
- Purtați haine strâmte, pe corp, ochelari de protecție, încălțăminte de protecție și protecție pentru auz. Părul lung se va prinde. Pe durata lucrului nu se vor purta ceasuri, brățări, lanțuri, inele sau mănuși.
- Eliminați de urgență defecțiunile care afectează siguranța.
- Unealta trebuie protejată de umiditate (pericol de coroziune!).
- Nu lăsați produsul nesupravegheat atâta timp cât acesta se va afla sub presiune.
- Înainte de fiecare utilizare a unelii trebuie să vă asigurați de faptul că nici o componentă nu este avariata. Pentru a evita sursele de pericol se vor înlocui de îndată componentele deteriorate!



- Nu forțați unealta! Lucrați mai bine și mai sigur în domeniul de utilizare precizat.
- Folosiți doar piese de schimb și accesorii originale pentru evitarea pericolelor eventuale și a riscurilor de accidentare.

## 2.2 Indicații de siguranță speciale



- Utilizarea uneltei se va realiza doar cu presiunea de operare permisă.
- Ca și sursă de energie se va folosi doar aer comprimat, fără gaze din exterior (ex. butelii) care să fie puse la dispoziție în recipiente sub presiune.
- Pe durata utilizării uneltei se va avea în vedere faptul ca aceasta să fie ținută ferm și sigur în mână și să fie bine echilibrată, pentru a putea evita daunele sau accidentările.
- Controlați înainte de utilizare dacă eventual există avarii.
- După utilizare, scula se va decupla de la alimentarea cu aer comprimat iar la final se va curăța.
- Conexiunea la aerul comprimat se va realiza doar prin intermediul unei cuple rapide.
- Trebuie să aveți în vedere faptul că toate conexiunile vor fi realizate strâns și sigur.
- În nici un fel nu este permisă orientarea uneltei spre persoane sau animale. (Accidentări)
- Slăbiți tasta de acționare dacă nu folosiți unealta.
- Înainte de transmiterea uneltei altei persoane, să efectuați operații de întreținere sau să înlocuiți componente defecte, este necesară decuplarea acesteia de la alimentarea cu aer comprimat.
- Nu este permisă depășirea presiunii maxime (vezi capitolul "Date tehnice") iar aceasta trebuie reglată prin intermediul unui regulator de presiune cu filtru la alimentarea cu aer comprimat.
- Piesa supusă prelucrării se va asigura împotriva alunecării și se va fixa bine.

## 2.3 Riscuri secundare

Chiar dacă au fost respectate toate instrucțiunile de siguranță și dacă unealta este utilizată corespunzător acestora, există riscuri secundare, care sunt afișate în continuare:

- Accidentări provocate de părți din perete sau pietre aruncate.
- Periculozitate provocată de zgomot (folosiți protecție auditivă)

### Indicație:



**Utilizarea fiecărei unelte pneumatice prezintă riscuri secundare. Se va acorda atenție crescută la efectuarea tuturor lucrărilor (chiar și la cele simple). Siguranța activității depinde de dumneavoastră!**

## 3. Date tehnice

Model.....	MHB
Număr-Articol:.....	240 2300
*Presiunea minimă:.....	2,0 bar
*Presiunea maximă:.....	6,3 bar
Instalare:.....	10 mm hexagonal
Racord la aer: .....	Niplu ¼"
Consum de aer:.....	240 l / min
Greutate:.....	2,0 kg
Număr de bătai: .....	2200 1/min

\* Indicațiile de presiune se referă la presiunea de intrare în unealtă. Presiunea de reglare a sursei de aer comprimat se va selecta astfel încât se vor egaliza pierderile din conducta de alimentare.

## 4. Elemente de comandă

- 1 Niplu pentru racordarea la aerul comprimat
- 2 Mâner
- 3 Carcasă
- 4 Cilindru
- 5 Arcul de montare rapidă
- 6 Buton de acționare



## 5. Comanda

### 5.1 Punerea în funcțiune

Pentru utilizarea ciocanului tip daltă aveți nevoie de un compresor de o capacitate de umplere de minim 100 litri/min și o capacitate a recipientelor de minim 25 litri. Aerul produs trebuie să fie curățat, fără condens și fără ulei.

Înainte de prima punere în funcțiune este necesară introducerea câtorva stropi de ulei special Aircraft pentru aer comprimat în racordul de aer comprimat al unelei, astfel încât se va realiza imediat o ungere bună. Introduceți daltă dorită în locașul hexagonal din cilindrul ciocanului (poz.4). Împingeți arcul de montare rapidă (poz.8) peste daltă. Înșurubați arcul de montare rapidă (poz.5) pe filetul cilindrului (poz.4) până la opritor.

Pe durata aceasta se va menține prins arcul de susținere de brida frontală de reținere. Pentru înlocuirea dălții separați unealta de la sursa de aer comprimat. Rotiți arcul de susținere (poz.5) de la cilindrul (poz.4) ciocanului, prin prinderea acestuia de colierul dorsal. Acum poate fi înlocuită daltă în felul în care a fost descris în partea superioară.

### 5.2 Utilizarea ciocanului de tip daltă – Set construcție MHB PRO

1. Reglați presiunea de lucru dorită pe compresor. Acordați atenție la nedepășirea presiunii maxime (vezi capitolul „Date tehnice”).

2. Conectați ciocanul tip daltă construcție MHB la sursa potrivită de aer comprimat. Conectați unealta cu furtunul flexibil de aer comprimat, care deține o cuplă rapidă. Împingeți racordul de aer comprimat al ciocanului cu daltă MHA PRO în cupla rapidă. Blocarea se realizează în mod automat. Ciocanul de tip daltă este pus în funcțiune prin acționarea tastei de pornire (poz.6).

Pentru a putea desface blocajul este necesar ca ciocanul tip daltă să fie împins pe furtunul de aer comprimat și retras tubul de cuplare al cuplei rapide. Pentru operația aceasta este necesar să țineți bine în mână furtunul de aer comprimat și ciocanul tip daltă, astfel încât să fie evitată accidentarea prin lovire!

3. Separați unealta de la sursa de aer comprimat după finalizarea lucrărilor.

#### Atenție:

Este necesară ungerea suficientă a unelei pentru a nu influența fiabilitatea acesteia. Acest lucru se poate realiza prin următoarele măsuri:

- cu ajutorul unui dispozitiv de întreținere cu gresor la compresor,
- cu ajutorul unui gresor, care este montat direct în conducta de aer comprimat,
- introducerea a cca. 3 până 5 picături de ulei pneumatic în racordul de aer comprimat, la fiecare 15 minute de utilizare de durată.



## 6. Utilizare, întreținere și curățare



### Atenție:

**Înainte de orice operații de utilizare, întreținere și curățare se va decupla unealta de la alimentarea cu aer comprimat. Aceste operații pot fi îndeplinite doar de personal calificat.**

1. Păstrarea uneltei la loc curat și uscat.
2. Furtunele de aer se vor verifica, la intervale periodice de timp, dacă prezintă avarii sau poziții în care nu sunt etanșe. Furtunele avariate trebuie înlocuite.
3. Controlați dispozitivul de întreținere a aerului comprimat la intervale de timp regulate. Reumpleți cu ulei dacă este necesar.  
Curățarea săptămânală a uneltei de impurități. Curățarea cu regularitate ușurează utilizarea ciocanului tip daltă.
4. Îmbinările cu șuruburi se vor verifica regulat dacă sunt bine prinse și dacă sunt etanșe. Strângeți-le dacă este cazul.

## 7. Înlăturarea erorii



### Atenție:

**La apariția uneia din erorile următoare este imperativ necesar să opriți utilizarea ciocanului de tip daltă.**

**Rezultatul poate fi accidentarea gravă sau avarierea uneltei. Toate operațiile de reparație respectiv de înlocuire pot fi îndeplinite doar de personal calificat, școlarizat. Unealta trebuie decuplată, în prealabil, de la sursa de aer comprimat.**

Descrierea erorii	Cauze probabile respectiv măsuri de remediere
Nici o funcționare în pofida cuplării tastei de acționare:	<ul style="list-style-type: none"> <li>- Tasta de acționare este defectă, înlocuiți-o.</li> <li>- Nu există legătură la sursa de aer comprimat.</li> </ul>
Arcul de montare rapidă nu ține	<ul style="list-style-type: none"> <li>- Filetul cilindrului este uzat, cilindrul trebuie înlocuit.</li> <li>- Arcul de montare rapidă este rupt și trebuie înlocuit.</li> </ul>
Forța de batere este slăbită	<ul style="list-style-type: none"> <li>- Pistonul este uzat; pistonul trebuie înlocuit.</li> <li>- Presiunea aerului este prea mică; reglați presiunea aerului.</li> </ul>
Pierdere de aer la carcasă	<ul style="list-style-type: none"> <li>- Sunt posibile erori diferite; demontare, curățare și înlocuirea pieselor defecte.</li> </ul>

## 8. Declarație de garanție

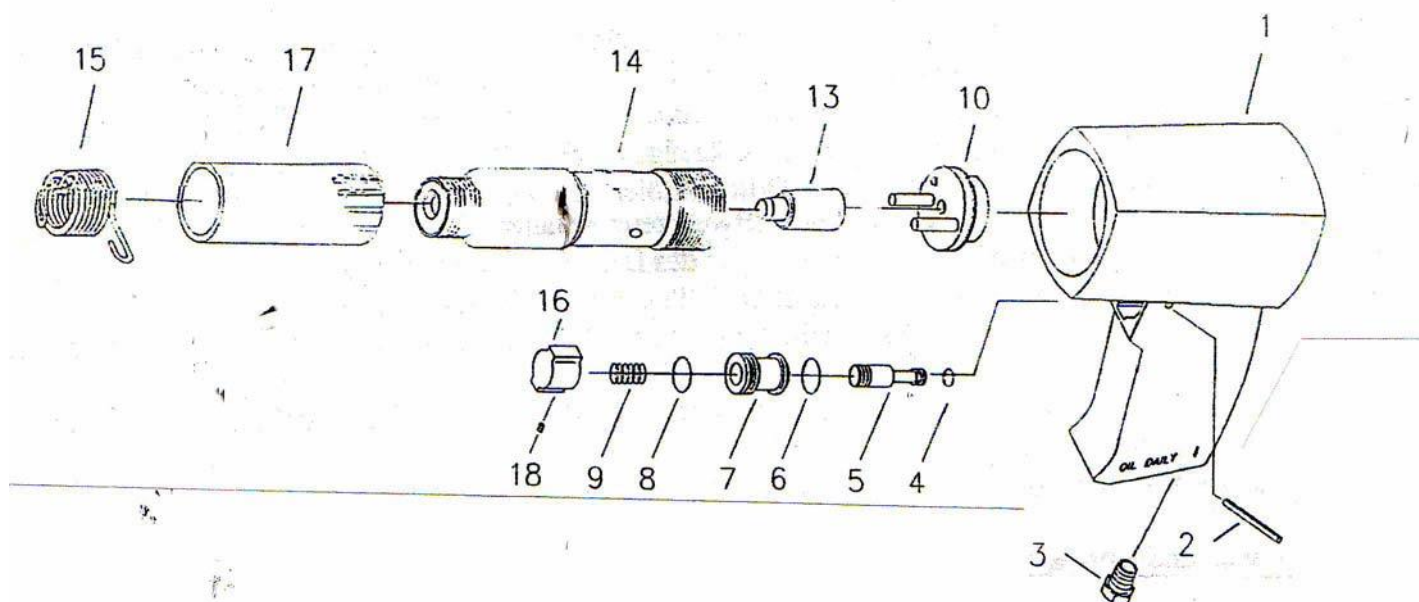
Dacă se respectă condițiile de garanție, noi asigurăm garanția unei execuții ireproșabile. Durata de garanție de 12 luni începe din momentul recepției, conform condițiilor legale și specifice țării. Momentul achiziției se va dovedi cu ajutorul unui act justificativ de achiziționare (bon de casă, factură, foaie de livrare s.a.) Păstrați cu grijă aceste documente.

Avariile rezultate în urma uzurii provocate de exploatare, avariile de transport, supra încărcarea sau comandarea și manevrarea necorespunzătoare, sunt excluse de la garanție. Avariile provocate de vicii ale materialului sau vicii de fabricație vor fi remediate gratuit prin înlocuire sau reparație.

În caz de garanție sau de reparație vă rugăm să vă adresați furnizorului.



## 9. Desen detaliat Ciocanul tip daltă – Set construcție MHB PRO



## 10. Lista pieselor de schimb

Poz.	Denumire	Cantitat	Poz.	Denumire	Cantitate
01	Carcasă	1	09	Arc	1
02	Știftul cilindrului	1	10	Set-supape	1
03	Racord aer comprimat	1	13	Piston	1
04	Garnitură inelară	1	14	Cilindru	1
05	Piesa supapei	1	15	Arc montare rapidă	1
06	Garnitură inelară	1	16	Tastă de acționare	1
07	Piesa supapei	1	17	Cilindru	1
08	Garnitură inelară	1	18	Șurub	1

**Vă rugăm să urmați indicațiile următoare pentru comandarea pieselor de schimb:**

- Denumirea uneltei (Ciocan tip daltă set construcție MHB)
- Numărul articolului uneltei și numărul de poziție a piesei de schimb (ex. 0 - 240 2300 -01)
- Denumirea piesei de schimb (Carcasa)
- Cantitate comandată

## 11. Declarație de conformitate-CE

Prin prezenta declarăm faptul că unealta denumită în cele ce urmează ciocan cu daltă, corespunde cerințelor fundamentale de siguranță și sănătate ale normativului-EG din punct de vedere al concepției și tipului de producție. Dacă se realizează o modificare care nu a fost aprobată de noi, atunci declarația aceasta își pierde valabilitatea.

**Comercializare:** Aircraft Kompressorenbau GmbH  
Gewerbestraße Ost 6  
A-4921 Hohenzell

**Denumirea mașinii:** Ciocanul tip daltă – Set construcție MHB PRO

**Tipul mașinii:** Ciocan pneumatic tip daltă

**Numărul articolului:** 240 2300

**Directivă EU respectată:** 98/37/EG – directiva mașinii

**Au fost aplicate următoarele norme armonizate:**



Klaus Hütter (Director)  
Hohenzell, den 01.01.2007

DIN EN 292 – Siguranța mașinilor

DIN EN 294 – Siguranța mașinilor – distanțele de siguranță

DIN EN 62079 Producerea instrucțiunilor - structurare, conținut și prezentare (IEC 62079:2001)

Comercializare Germania:

Compresoare Aircraft

Dr.-Robert-Pfleger-Str. 26

D-96103 Hallstadt/Bamberg

Tel. ++49 (0) 9 51 96 555 - 0

Fax ++49 (0) 9 51 96 555 - 55

E-Mail: [info@aircraft-kompressoren.com](mailto:info@aircraft-kompressoren.com)

Comercializare Austria:

AIRCRAFT Kompressorenbau GmbH

Gewerbestraße Ost 6

A-4921 Hohenzell

Tel. ++43 (0) 77 53 - 7 09 29 - 0

Fax ++43 (0) 77 53 - 7 09 29 - 99

<mailto:info@aircraft>

<http://www.aircraft> Mail: [info@aircraft](mailto:info@aircraft) <http://www.aircraft-kompressoren.com>

<http://www.aircraft>

<http://www.aircraft>



Conținutul acestor instrucțiuni de funcționare reprezintă proprietatea Aircraft. Descrierea a fost realizată conform celor mai bune cunoștințe și celei mai bune conștiințe.  
Instrucțiunile de funcționare sunt concepute doar pentru administrator și pentru personalul aferent. Nici o parte a acestei descrieri nu poate fi multiplicată sau transmisă, sub orice formă, fără autorizația scrisă din partea Aircraft.