

INSTRUCTIUNI DE UTILIZARE
pentru

DISPOZITIV PNEUMATIC CU ACE

NP PRO



Stimate client ,

Vă mulțumim pentru achiziționarea unui produs al companiei Aircraft. Produsele și mașinile noastre oferă un standard ridicat de calitate, soluții tehnice optime și conving printr-un raport excelent preț-performanță. Dezvoltarea continuă și inovațiile produselor garantează în orice moment un standard ridicat de tehnologie și de siguranță.



Înainte de punerea în funcțiune vă rugăm să citiți cu atenție instrucțiunile de utilizare și să vă obișnuiți cu dispozitivul. Asigurați-vă de faptul că persoanele care utilizează dispozitivul, au citit înainte instrucțiunile de utilizare. Păstrați aceste instrucțiuni de lucru pentru consultări ulterioare.

Informații

Instrucțiunile de lucru conțin informații, de care operatorul are nevoie atât pentru operarea corectă și pentru întreținere cât și pentru echipamentele de protecție. Sunt descrise toate funcțiile relevante din punct de vedere al siguranței și pe care utilizatorul este obligat să le respecte. Toate operațiile de întreținere și de verificare a funcționării, care trebuie să fie efectuate de către utilizator, sunt descrise în capitolul Întreținere.

Figurile și informațiile din prezentul manual pot fi diferite de echipările dispozitivului dumneavoastră. Producătorul se străduiește permanent să îmbunătățească și să înnoiască produsele. Din acest motiv este posibil să se efectueze modificări tehnice fără ca acestea să fie anunțate în prealabil. Ne rezervăm dreptul de a face modificări.

Propunerile dumneavoastră de îmbunătățire, referitor la aceste instrucțiuni de exploatare, reprezintă un aport important pentru îmbunătățirea performanțelor.

Instrucțiunile de exploatare indică scopul de utilizare al dispozitivului și conțin toate informațiile necesare pentru o utilizare sigură și corectă. Respectarea permanentă a indicațiilor conținute în aceste instrucțiuni de utilizare garantează siguranța persoanelor și ale dispozitivului, o funcționare eficientă și o fiabilitate crescută a acestuia.

Pentru a asigura o vizibilitate îmbunătățită, manualul este împărțit în capitole, în care sunt conținute cele mai importante teme. Cele mai importante fragmente din text sunt îngroșate și se regăsesc în spatele următoarelor simboluri .



Atenție:

Observație cu privire la situațiile care pot determina accidentarea persoanelor, avarierea uneltelor și/sau poluarea mediului, sau producerea de daune materiale.



Atenție:

Purtați ochelari de protecție Pericol de accidentare!



Atenție:

Se va separa de la sursa de aer comprimat după încetarea activității. Pericol de accidentare!

Denumirea unealtă înlocuiește denumirea comercială obișnuită a dispozitivului, la care face referire această instrucțiune de utilizare (vezi coperta).

Prin denumirea „Personal calificat” se înțelege personalul, care este capabil să realizeze operațiile necesare, să recunoască și să evite situațiile potențial periculoase pe durata utilizării și a întreținerii, pe baza experienței, a pregătirii tehnice și a cunoștințelor referitoare la Dreptul Muncii. În cazul în care aveți întrebări, atunci vă sfătuim să intrați în legătură cu furnizorul dumneavoastră.

1. Utilizarea corespunzătoare cu destinația

Dispozitivul pneumatic cu ace NP PRO este un dispozitiv pneumatic folosit pentru îndepărtarea ruginii și a straturilor de acoperire de pe jenti, elemente de caroserie sau de pe alte materiale metalice. Se recomandă, de asemenea, pentru îndepărtarea zgurii de sudură, a vopselei, a tencuielii și a betonului, precum și la prelucrarea pietrei.

Este un aparat profesional robust, dar ușor de manevrat și de mânuit; este conceput pentru a fi utilizat de meseriași. Aparatul este realizat din materiale rezistente la uzură și la soc și este fabricat sub un strict control al calității. Acele sunt realizate din oțel special, foarte rezistent.

Atenție:

Unealta poate fi utilizată doar dacă se află într-o stare tehnică perfectă. Eventualele defecțiuni trebuie eliminate de urgență. Modificările uneltei, utilizarea în alt scop decât cel al destinației prevăzute și nerespectarea instrucțiunilor de siguranță sau a celor de utilizare, anulează garanția producătorului pentru accidentările persoanelor și avarierea obiectelor și sting pretenția la garanție



2. Indicații referitoare la siguranță

2.1 Generalități

Indicație:

Este necesară citirea cu atenție a instrucțiunilor de utilizare și de întreținere înainte de utilizarea, întreținerea sau repararea dispozitivului. Utilizarea uneltei este permisă doar persoanelor care sunt familiarizate cu modul de utilizare și de funcționare al acesteia. Controlarea dispozitivului se va realiza doar de personal specializat.

Atenție:

Operațiile de reparație, întreținere și echipare se vor efectua doar de personalul calificat și cu unealta oprită (separată de la alimentarea cu aer!)

- Pe durata utilizării produsului nu este permisă apropierea mâinilor de componentele aflate în mișcare!
- La începutul lucrului este necesar să verificați capacitatea de funcționare.
- Unealta este necesar să fie păstrată curată în permanență în zona de lucru. Asigurați-vă de faptul că iluminatul este suficient.
- Nu este permisă modificarea produsului în concepția sa și nu este permisă utilizarea în alte scopuri decât în operațiile de prelucrare prevăzute de producător.
- Nu lucrați niciodată sub influența unor boli, droguri, alcool sau medicamente. Este interzis lucrul dacă gradul de oboseală este foarte ridicat.
- Înainte de pornirea dispozitivului este necesară îndepărtarea cheilor și a altor piese mobile folosite la montarea sau reparația acesteia.
- Respectați toate indicațiile de siguranță aflate pe unealtă și păstrați-le pe acestea într-o stare perfect lizibilă.
- Copiii și persoanele care nu sunt familiarizate cu dispozitivul vor fi ținute la distanță față de spațiul de lucru al dispozitivului.
- Unealta poate fi utilizată și întreținută doar de persoanele care sunt familiarizate și care au fost avertizate cu privire la pericolele existente.
- Purtați haine strâmte pe corp, ochelari de protecție, încălțăminte de protecție și protecție pentru auz. Părul lung se va prinde. Pe durata lucrului nu se vor purta ceasuri, brățări, lanțuri, inele sau mănuși.
- Eliminați de urgență defecțiunile care afectează siguranța.
- Unealta trebuie protejată de umiditate (pericol de coroziune!).
- Nu lăsați produsul nesupravegheat atâta timp cât acesta se va afla sub presiune.



- Înainte de fiecare utilizare a uneltei trebuie să vă asigurați de faptul că nici o componentă nu este avariată. Pentru a evita sursele de pericol se vor înlocui imediat componentele deteriorate!
- Nu forțați unealta ! Lucrați mai bine și mai sigur în domeniul de utilizare precizat.
- Folosiți doar piese de schimb și accesorii originale pentru evitarea pericolelor eventuale și a riscurilor de accidentare



2.2 Indicații de siguranță speciale

- Utilizarea uneltei se va realiza doar cu presiunea de operare permisă.
- Ca sursă de energie se va folosi doar aer comprimat, fără gaze din exterior care să fie puse la dispoziție în recipiente sub presiune.
- Pe durata utilizării uneltei se va avea în vedere faptul ca această să fie ținută ferm și sigur în mână și ca să fie bine echilibrată, pentru a putea evita defectele sau accidentările.
- Controlați eventualele avarii înainte de utilizare.
- După utilizare, unealta se va separa de la alimentarea cu aer comprimat iar la final se va curăța.
- Conexiunea la aerul comprimat se va realiza doar prin intermediul unei cuple rapide.
- Trebuie să aveți în vedere faptul că toate conexiunile vor fi realizate strâns și sigur.
- Înainte de transmiterea uneltei altei persoane, efectuarea operațiilor de întreținere sau înlocuirea componentelor defecte, este necesară decuplarea acesteia de la alimentarea cu aer comprimat.
- Nu este permisă depășirea presiunii maxime (vezi capitolul "Date tehnice") iar aceasta trebuie reglată prin intermediul unui regulator de presiune cu filtru la alimentarea cu aer comprimat.
- Piesa supusă prelucrării se va asigura împotriva alunecării și se va fixa bine.

2.3 Restricții

Chiar dacă toate normele de siguranță sunt respectate și mașina este utilizată în mod corespunzător, există încă riscuri reziduale, care sunt enumerate mai jos:

- ranile provocate de particule de metale sau de piatra
- expunerea prelungită la zgomot

Indicație:

Utilizarea fiecărei unelte pneumatice prezintă riscuri secundare. Se va acorda atenție și băgare de seamă crescută la efectuarea tuturor lucrărilor (chiar și la cele simple). Siguranța activității depinde de dumneavoastră!



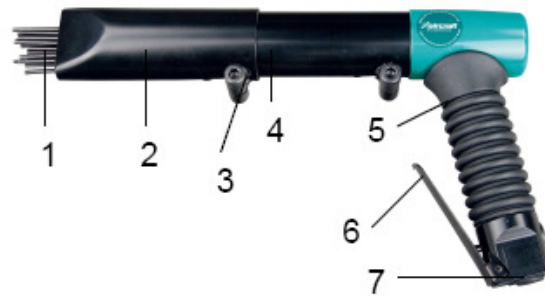
3. Date tehnice

Model.....	NP PRO
Număr-Articol:.....	240 2640
*Presiunea minimă:.....	2,0 bar
*Presiune de lucru:.....	6,3 bar
Lungime ac.....	125 mm
Diametru ac.....	Ø 3mm
Consum de aer:.....	170 litri/ min
Greutate	2,6 kg.
Frecvența de impact.....	3800 lovituri/min

* Indicațiile de presiune se referă la presiunea de intrare în dispozitiv. Presiunea de reglare a sursei de aer comprimat se va selecta astfel încât se vor egaliza pierderile din conducta de aer

4. Descriere

1. pachet de ace
2. dop filetat
3. cilindru ghidare ace
4. carcasa
5. maner
6. maneta actionare
7. cuplaj intrare aer



5. Punerea în funcțiune si utilizarea

5.1 Punerea în funcțiune

Pentru utilizarea dispozitivului pneumatic cu ace NP PRO aveți nevoie de un compresor de o capacitate de umplere de minim 100 litri/min și volumul rezervorului de aer de minim 25 de litri. Aerul produs trebuie să fie curat, fără condens și ulei.

Înainte de prima punere în funcțiune este necesară introducerea câtorva stropi de ulei special Aircraft (pentru aer comprimat) în racordul de aer comprimat al uneltei, astfel încât se va realiza de îndată o ungere bună.

Însurubați stutul de aer cu furtunul de alimentare în cuplajul de intrare (poz.7). Introduceți aer în pistol și țineți pistolul cu ace deasupra piesei de prelucrat; reglați presiunea aerului până când pistolul reușește să îndepărteze stratul de acoperire. Odată stabilită presiunea de lucru efectuați lucrarea. Nu utilizați forța încercând să apăsați pistolul. Pentru înlocuirea pachetului de ace deconectați pistolul de la sursa de aer comprimat. Slăbiți dopul filetat (poz.2) de pe cilindrul de ghidare ace (poz.3) cu cheia Allen și puteți schimba acele. Se recomandă să schimbați tot pachetul de ace, deoarece toate au aceeași lungime.

5.2 Utilizarea

1. Setati presiunea de lucru necesara. Asigurați-vă ca nu depășiți presiunea maximă (a se vedea capitolul "date tehnice") nu este depășită.

2. Montați furtunul flexibil de aer la sursa de alimentare (compresor); conectarea prin cupla rapidă se face apăsând stutul în mansonul cuplei. Blocarea se face automat. Prin apăsarea manetei de acționare pistolul este pus în funcțiune. Țineți pistolul ferm în mână în timpul lucrului. Pentru decuplare apăsați stutul de cuplare în manson și furtunul de aer este eliberat; înainte de decuplare regulatorul de presiune de ieșire trebuie să fie închis.

3. După utilizare deconectați pistolul cu ace de la sursa de aer comprimat.

Atenție:

Este necesară ungerea suficientă a uneltei pentru a nu influența fiabilitatea acesteia.

Acest lucru se poate realiza prin următoarele măsuri:

- cu ajutorul unui dispozitiv de întreținere cu gresor la compresor,
- cu ajutorul unui gresor, care este montat direct în conducta de aer comprimat,
- introducerea a cca. 3 până 5 picături de ulei pneumatic în racordul de aer comprimat, la fiecare 15 minute de utilizare de durată



6. Întreținere, reparație și curățare

Atenție:

Decuplați aparatul de la alimentarea cu aer comprimat înainte de orice operații de întreținere, reparație și curățare. Acestea pot fi realizate doar de personal calificat.



1. Mențineți unealta curată și uscată.
2. Furtunurile de aer se vor verifica periodic dacă prezintă deteriorări sau locuri în care nu sunt etanșe. Furtunurile deteriorate trebuie înlocuite.
3. Controlați periodic unitatea de curățare a aerului comprimat. Umpleți cu ulei dacă este necesar.
4. Curățare săptămânală a uneltei de mizerii. Curățarea periodică ușurează lucrul cu foarfeca pentru tablă.
5. Rulmenții cu bile sunt unși pe durată lungă și din acest motiv nu au nevoie de întreținere.
6. Verificați cu regularitate dacă îmbinările cu șuruburi sunt prinse fix și sunt etanșe. Dacă este cazul strângeți-le.

7. Eliminarea defectiunilor

Atenție:

Dacă apare una din erorile următoare, atunci este necesară întreruperea imediată a lucrului cu pistolul cu ace NP PRO. Pot avea loc accidentări grave sau deteriorarea produsului. Toate reparațiile, respectiv operațiile de înlocuire pot fi realizate doar de personal calificat. Unealta trebuie să fie deconectată de la sursa de aer comprimat înainte de reparații.



Functionare incorecta	Cauze posibile, respectiv măsuri de remediere
Nici o funcționare în pofida acționării pârghiei	<ul style="list-style-type: none"> - Pârghia de pornire este defectă, înlocuiți-o. - Nu există nici o legătură la sursa de aer comprimat.
Acele sunt uzate	<ul style="list-style-type: none"> - Înlocuiți acele
Compresorul nu are debit suficient	<ul style="list-style-type: none"> - Alegeți un compresor cu debit mai mare

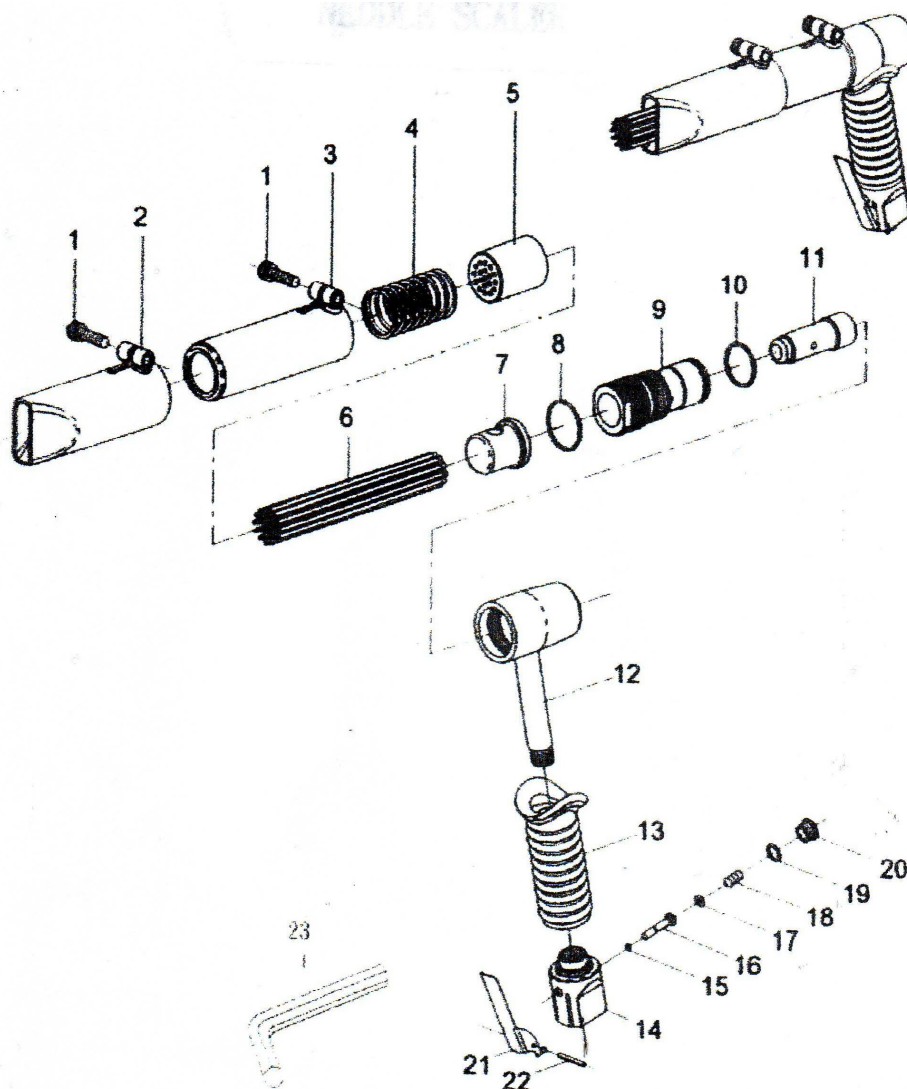
8. Declarația de garanție

Pentru produsele noastre garantăm construcția fără cusur, în limitele condițiilor de garanție. Durata de garanție de 12 luni, în conformitate cu condițiile legale și specifice fiecărei țări, începe cu recepția mărfii. Dovada momentului se va face cu ajutorul unei dovezi de achiziție (bon fiscal, factură, foaie de livrare ș.a.). Vă rugăm să păstrați cu atenție această documentație.

Avariile rezultate în urma uzurii naturale, cele provocate de transport, supraîncărcare sau manevrare și comandare necorespunzătoare rămân în afara dreptului de acordare a garanției. Daunele provocate de vicii ale materialului sau vicii de execuție sunt eliminate gratuit prin livrarea piesei de schimb sau prin reparație.

În cazul unei garanții sau a unei reparații vă rugăm să vă adresați furnizorului.

9. Schema desfasurata a pistolului cu ace NP PRO



10 . Lista pieselor de schimb

Pozitia	Denumirea	Bucati	Pozitia	Denumirea	Bucati
01	Surub cap cilindric	2	12	Carcasa	1
02	Tub ghidare ac	1	13	Maner	1
03	Carcasa	1	14	Corp supapa	1
04	Arc	1	15	O-ring	1
05	Suport ace	1	16	Cui pontou	1
06	Pachet ace	1	17	O-ring	1
07	Nicovala	1	18	Arc	1
08	O-ring	1	19	O-ring	1
09	Cilindru	1	20	Mufa	1
10	O-ring	1	21	Maneta	1
11	Piston	1	22	Stift	1

Vă rugăm să urmați indicațiile următoare pentru comandarea pieselor de schimb:

- Denumirea produsului: Pistol pneumatic cu ace NP PRO
- Numărul articolului uneltei și numărul de poziție a piesei de schimb (ex. - 0 - 240 2640 - 21)
- Denumirea piesei de schimb (Maneta)
- Cantitate comandată

11. Declarație de conformitate-CE

Prin prezenta declarăm faptul că unealta denumită în cele ce urmează, Pistol pneumatic cu ace NP PRO corespunde cerințelor fundamentale de siguranță și sănătate ale normativului-EG referitor la conceperea și tipul de construcție. Dacă se efectuează o modificare care nu a fost aprobată de noi, atunci această declarație își pierde valabilitatea.

Comercializare: Aircraft Kompressorenbau GmbH Gewerbestraße Ost 6
A-4921 Hohenzell

Denumirea mașinii: Pistol pneumatic cu ace NP PRO

Tipul mașinii: Masina pneumatico-hidraulica

Numărul articolului: 240 2640

Directivă EU respectată: 2006/42/CE– Directiva mașinii



Au fost aplicate următoarele norme armonizate: DIN EN 292 – Siguranța mașinilor

DIN EN 294 – Siguranța mașinilor – distanțele de siguranță

DIN EN 62079 Producerea instrucțiunilor - structurare, conținut și prezentare (IEC 62079:2001)

Klaus Hütter (Director)
Hohenzell, den 01.01.2010

AIRCRAFT Kompressoren
Dr.-Robert-Pfleger- Straße 26
D-96103 Hallstadt/Bamberg
Tel. ++49 (0) 9 51 – 96 555-0
Fax ++49 (0) 9 51 – 96 555-55
E-Mail: info@aircraft-kompressoren.com
<http://www.aircraft-kompressoren.com>

AIRCRAFT Kompressorenbau GmbH
Gewerbestraße Ost 6
A-4921 Hohenzell
Tel. ++43 (0) 77 53 – 7 09 29-0
Fax ++43 (0) 77 53 – 7 09 29-99
E-Mail: info@aircraft.at
<http://www.aircraft.at>