

Instrucțiuni de utilizare

## Trusa cu polizor drept STS



## Stimate client,

vă mulțumim pentru achiziționarea unui produs al companiei Aircraft. Produsele și mașinile noastre oferă un standard ridicat de calitate, soluții tehnice optime și conving printr-un raport excelent preț - performanță. Dezvoltarea continuă și inovațiile produselor garantează în orice moment un standard ridicat de tehnologie și de siguranță.



**Înainte de punerea în funcțiune vă rugăm să citiți cu atenție instrucțiunile de utilizare și să vă obișnuiți cu unealta. Asigurați-vă de faptul că persoanele care utilizează unealta, au citit înainte instrucțiunile de utilizare. Păstrați aceste instrucțiuni de lucru pentru consultări ulterioare.**

## Informații

Instrucțiunile de lucru conțin informații, de care operatorul are nevoie atât pentru operarea corectă și pentru întreținere cât și pentru echipamentele de protecție. Sunt descrise toate funcțiile relevante din punct de vedere al siguranței pe care utilizatorul este obligat să le respecte. Toate operațiile de întreținere și de verificare a funcționării, care trebuie să fie efectuate de către utilizator, sunt descrise în capitolul „Întreținere”.

Figurile și informațiile din prezentul manual pot să defere de echiparea uneltei dumneavoastră. Producătorul se străduiește permanent să îmbunătățească și să înnoiască produsele. Din acest motiv este posibil să se efectueze modificări tehnice fără ca acestea să fie anunțate în prealabil. Ne rezervăm dreptul de a face modificări.

Propunerile dumneavoastră referitoare la aceste instrucțiuni de exploatare, reprezintă un aport important pentru îmbunătățirea serviciilor pe care le oferim clienților.

Instrucțiunile de exploatare stabilesc scopul de utilizare a dispozitivului și conțin toate informațiile necesare pentru o utilizare sigură și corectă. Respectarea permanentă a indicațiilor conținute în aceste instrucțiuni de utilizare garantează siguranța persoanelor și ale uneltei, o funcționare eficientă și o fiabilitate crescută a acesteia.

Pentru a asigura o vizibilitate îmbunătățită, manualul este împărțit în capitole, în care sunt conținute cele mai importante teme. Cele mai importante fragmente din text sunt îngroșate și se regăsesc în spatele următoarelor simboluri:



### Atenție:

Observație cu privire la situațiile care pot determina accidentarea persoanelor, avarierea uneltei și/sau poluarea mediului, sau producerea de daune materiale.



### Atenție:

Purtați ochelari de protecție Pericol de accidentare!



### Atenție:

Se va separa de la sursa de aer comprimat după încetarea activității. Pericol de accidentare!

Denumirea unealtă înlocuiește denumirea comercială obișnuită a dispozitivului, la care fac referire aceste instrucțiuni de utilizare (vezi coperta).

Prin denumirea „Personal calificat” se înțelege personalul, care este capabil să realizeze operațiile necesare și să recunoască și să evite situațiile potențial periculoase pe durata utilizării și a întreținerii, pe baza experienței, a pregătirii tehnice și a cunoștințelor referitoare la Dreptul Muncii.

În cazul în care aveți întrebări, atunci vă sfătuim să intrați în legătură cu furnizorul dumneavoastră.

## 1. Utilizarea corespunzătoare cu destinația

Polizorul baghetă este o unealtă operată cu aer comprimat, sculă rotativă șlefuitoare pentru utilizare meșteșugărească. Evacuarea aerului se face pe partea dorsală a carcasei. Astfel nu va rezulta ridicarea prafului.

Sculele de șlefuire pot fi înlocuite simplu și rapid. Pârghia de acționare este asigurată contra punerii în funcțiune prin intermediul unei siguranțe de acționare.

Polizorul baghetă este conceput pentru operații cum ar fi șlefuirea, îndepărtarea gradului, eliminarea ruginii, gravare și frezare. Utilizarea fără efort și folosirea în locuri greu accesibile sunt garantate de greutatea mică și de forma compactă.



### Atenție:

**Unealta poate fi utilizată doar dacă se află într-o stare tehnică perfectă. Eventualele defecțiuni trebuie eliminate de urgență. Modificările uneltei după voința proprie, utilizarea în alt scop decât cel al destinației prevăzute și nerespectarea instrucțiunilor de siguranță sau a celor de utilizare, anulează garanția producătorului pentru accidentările persoanelor, avarierea obiectelor și sting pretenția la garanție!**

## 2. Indicații referitoare la siguranță

### 2.1 Generalități



### Indicație:

Este necesară citirea cu atenție a instrucțiunilor de comandă și de întreținere înainte de utilizarea, întreținerea sau repararea uneltei. Utilizarea uneltei este permisă doar persoanelor care sunt familiarizate cu modul de utilizare și de funcționare al acesteia. Controlarea uneltei se va realiza doar de personal specializat.



### Atenție:

**Operațiile de reparație, întreținere și echipare se vor efectua doar de personalul calificat și cu unealta oprită (separată de la alimentarea cu aer!)**

Pe durata utilizării produsului nu este permisă apropierea mâinilor de componentele aflate în mișcare! Șpanul nu se va îndepărta cu mâna; se va utiliza o perie manuală sau o pensulă!

Utilizați dispozitive de protecție și prindeți-le sigur. Nu lucrați niciodată fără dispozitive de protecție și păstrați-le pe acestea în stare de funcționare. La începutul lucrului este necesar să verificați capacitatea de funcționare.

Este necesar ca unealta să fie păstrată curată în permanență în zona de lucru. Asigurați-vă de faptul că iluminatul este suficient.

Nu este permisă modificarea produsului în concepția sa și nu este permisă utilizarea în alte scopuri decât în operațiile de prelucrare prevăzute de către producător.

Nu lucrați niciodată sub influența unor boli, droguri, alcool sau medicamente. Este interzis lucrul dacă gradul de oboseală este foarte ridicat.

Înainte de pornirea uneltei este necesară îndepărtarea cheilor și a altor piese mobile folosite la montarea sau reparația acesteia.

Respectați toate indicațiile de siguranță și de pericole aflate pe sculă și păstrați-le pe acestea într-o stare perfect lizibilă.

Copiii și persoanele care nu sunt familiarizate cu dispozitivul vor fi ținute la distanță de spațiul de lucru al dispozitivului.

Unealta poate fi utilizată și întreținută doar de către persoanele care sunt instruite și care au fost avertizate cu privire la pericolele existente.

Purtați haine strâmte, pe corp, ochelari de protecție, încălțăminte de protecție și protecție pentru auz. Părul lung se va prinde. Pe durata lucrului nu se vor purta ceasuri, brățări, lanțuri, inele sau mănuși (componente rotative!).

Eliminați de urgență defecțiunile care afectează siguranța.

Unealta trebuie protejată de umiditate (pericol de coroziune!).

Nu lăsați produsul nesupravegheat atâta timp cât acesta se va afla sub presiune.



Nu utilizați niciodată unealta în apropierea substanțelor sau gazelor inflamabile (Pericol de explozie provocat de o scânteie provenită de la unealtă!)

Înainte de fiecare utilizare a unelei trebuie să vă asigurați de faptul că nici o componentă nu este avariata. Pentru a evita sursele de pericol se vor înlocui de îndată componentele deteriorate!

Nu forțați unealta! Lucrați mai bine și mai sigur în domeniul de utilizare precizat.

Folosiți doar piese de schimb și accesorii originale pentru evitarea pericolelor eventuale și a riscurilor de accidentare.

## 2.2 Indicații speciale de siguranță



Utilizarea unelei se va realiza doar cu presiunea de operare permisă.

Ca și sursă de energie se va folosi doar aer comprimat, fără gaze din exterior (ex. butelii) care să fie puse la dispoziție în recipiente sub presiune.

Pe durata utilizării unelei se va avea în vedere faptul că aceasta să fie ținută ferm și sigur în mână și ca să fie bine echilibrată, pentru a putea evita daunele sau accidentările.

Controlați eventualele pagube înainte de utilizare.

După utilizare, unealta se va decupla de la alimentarea cu aer comprimat iar la final se va curăța.

Racordul la aerul comprimat se va realiza doar prin intermediul unei cuple rapide.

Trebuie să aveți în vedere faptul că toate conexiunile vor fi realizate strâns și sigur.

Sub nici un fel nu este permisă orientarea unelei spre persoane sau animale. (Pericol de perforare sau tăiere)

Slăbiți pârghia de acționare dacă nu folosiți unealta.

Înainte de transmiterea unelei altei persoane, efectuarea operațiilor de întreținere sau înlocuirea componentelor defecte, este necesară decuplarea acesteia de la alimentarea cu aer comprimat.

Nu este permisă depășirea presiunii maxime (vezi capitolul "Date tehnice") iar aceasta trebuie reglată prin intermediul unui regulator de presiune cu filtru la alimentarea cu aer comprimat.

Piesa supusă prelucrării se va asigura împotriva alunecării și se va fixa bine.

Pe durata funcționării este interzisă atingerea componentelor de șlefuire; acestea pot provoca excoriații sau tăieturi.

## 2.3 Riscuri secundare

Chiar dacă au fost respectate toate instrucțiunile de siguranță și dacă unealta este utilizată corespunzător acestora, există riscuri secundare, care sunt afișate în continuare:

Accidentări provocate de piese prelucrate sau părți din acestea.

Periculozitate provocată de zgomot (purtați protecție auditivă)

**Indicație:**

**Utilizarea fiecărei unele pneumatice prezintă riscuri secundare. Se va acorda atenție deosebită la efectuarea tuturor lucrărilor (chiar și la cele simple).**

**Siguranța activității depinde de dumneavoastră!**



## 3. Date tehnice

Model..... **STS PRO**  
Număr-Articol:..... 240 3190  
\*Presiunea minimă:..... 2,0 bar  
\*Presiunea minimă:..... 6,3 bar  
Racordul de aer: ..... Niplu 1/4"  
Consum de aer:..... 270 litri/min  
Greutate:..... 0,4 kg  
Turații: ..... 24000 1/min

\* Indicațiile de presiune se referă la presiunea de intrare în unealtă. Presiunea de reglare a sursei de aer comprimat se va selecta astfel încât se vor egaliza pierderile din conducta de alimentare.

## 6. Intreținere și curățare



### Atenție:

**Înainte de orice operații de întreținere și curățare se va decupla unealta de la alimentarea cu aer comprimat.**

**Aceste operații pot fi îndeplinite doar de personal calificat.**

1. Păstrarea uneltei la loc curat și uscat.
2. Furtunurile de aer se vor verifica la intervale de timp regulate dacă prezintă avarii sau poziții în care nu sunt etanșe. Furtunurile avariate trebuie înlocuite.
3. Controlați dispozitivul de întreținere a aerului comprimat la intervale de timp regulate. Reumpleți cu ulei dacă este necesar.
4. Curățarea săptămânală a uneltei de impurități și praf rezultat la șlefuire. Curățarea regulată ușurează utilizarea mașinii de șlefuit baghetă.
5. Lagărele pistonului au ungere continuă și din acest motiv nu sunt supuse operațiilor de întreținere.
6. Îmbinările cu șuruburi se vor verifica regulat dacă sunt bine prinse și dacă sunt etanșe. Strângeți-le dacă este cazul.



## 7. Înlăturarea erorii

### Atenție:

**La apariția uneia din erorile următoare este imperativ necesar să opriți utilizarea polizorului baghetă SET STS PRO. Rezultatul poate fi unul de accidentare gravă sau de avariere a uneltei. Toate operațiile de reparație respectiv de înlocuire pot fi îndeplinite doar de către personal calificat școlarizat. Unealta trebuie decuplată în prealabil de la sursa de aer comprimat.**

Descrierea erorii	Cauze probabile respectiv măsuri de remediere
Nici o funcționare în pofida cuplării pârgheiei de acționare	<ul style="list-style-type: none"> <li>- Pârghia de acționare este defectă, înlocuiți-o.</li> <li>- Nu există legătură la sursa de aer comprimat.</li> </ul>
Piulița de prindere nu prinde Penseta nu prinde	<ul style="list-style-type: none"> <li>- Piulița de prindere este defectă, trebuie înlocuită.</li> <li>- Penseta este ruptă, trebuie înlocuită.</li> </ul>
Turația nu poate fi reglată	<ul style="list-style-type: none"> <li>- Reglarea aerului este defectă, demontare, curățare și înlocuirea pieselor defecte.</li> </ul>

## 8. Declarație de garanție

Dacă se respectă condițiile de garanție, noi asigurăm grantăm funcționarea ireproșabilă. Durata de garanție de 12 luni începe din momentul recepției, conform condițiilor legale și specifice țării. Momentul achiziției se va dovedi cu ajutorul unui act justificativ de achiziționare (bon de casă, factură, foaie de livrare). Păstrați cu grijă această documentație.

Avariile rezultate în urma uzurii provocate de exploatare, avariile de transport, supraîncărcarea sau comandarea și manevrarea necorespunzătoare, sunt excluse de la garanție. Avariile provocate de o eroare a materialului sau a producătorului vor fi remediate gratuit prin înlocuire sau reparație.

În caz de garanție sau de reparație vă rugăm să vă adresați furnizorului.

## 6. Intreținere și curățare



### Atenție:

**Înainte de orice operații de întreținere și curățare se va decupla unealta de la alimentarea cu aer comprimat.**

**Aceste operații pot fi îndeplinite doar de personal calificat.**

1. Păstrarea uneltei la loc curat și uscat.
2. Furtunurile de aer se vor verifica la intervale de timp regulate dacă prezintă avarii sau poziții în care nu sunt etanșe. Furtunurile avariate trebuie înlocuite.
3. Controlați dispozitivul de întreținere a aerului comprimat la intervale de timp regulate. Reumpleți cu ulei dacă este necesar.
4. Curățarea săptămânală a uneltei de impurități și praf rezultat la șlefuire. Curățarea regulată ușurează utilizarea mașinii de șlefuit baghetă.
5. Lagărele pistonului au ungere continuă și din acest motiv nu sunt supuse operațiilor de întreținere.
6. Îmbinările cu șuruburi se vor verifica regulat dacă sunt bine prinse și dacă sunt etanșe. Strângeți-le dacă este cazul.



## 7. Înlăturarea erorii

### Atenție:

**La apariția uneia din erorile următoare este imperativ necesar să opriți utilizarea polizorului baghetă SET STS PRO. Rezultatul poate fi unul de accidentare gravă sau de avariere a uneltei. Toate operațiile de reparație respectiv de înlocuire pot fi îndeplinite doar de către personal calificat școlarizat. Unealta trebuie decuplată în prealabil de la sursa de aer comprimat.**

Descrierea erorii	Cauze probabile respectiv măsuri de remediere
Nici o funcționare în pofida cuplării pârgheii de acționare	<ul style="list-style-type: none"><li>- Pârghia de acționare este defectă, înlocuiți-o.</li><li>- Nu există legătură la sursa de aer comprimat.</li></ul>
Piulița de prindere nu prinde Penseta nu prinde	<ul style="list-style-type: none"><li>- Piulița de prindere este defectă, trebuie înlocuită.</li><li>- Penseta este ruptă, trebuie înlocuită.</li></ul>
Turația nu poate fi reglată	<ul style="list-style-type: none"><li>- Reglarea aerului este defectă, demontare, curățare și înlocuirea pieselor defecte.</li></ul>

## 8. Declarație de garanție

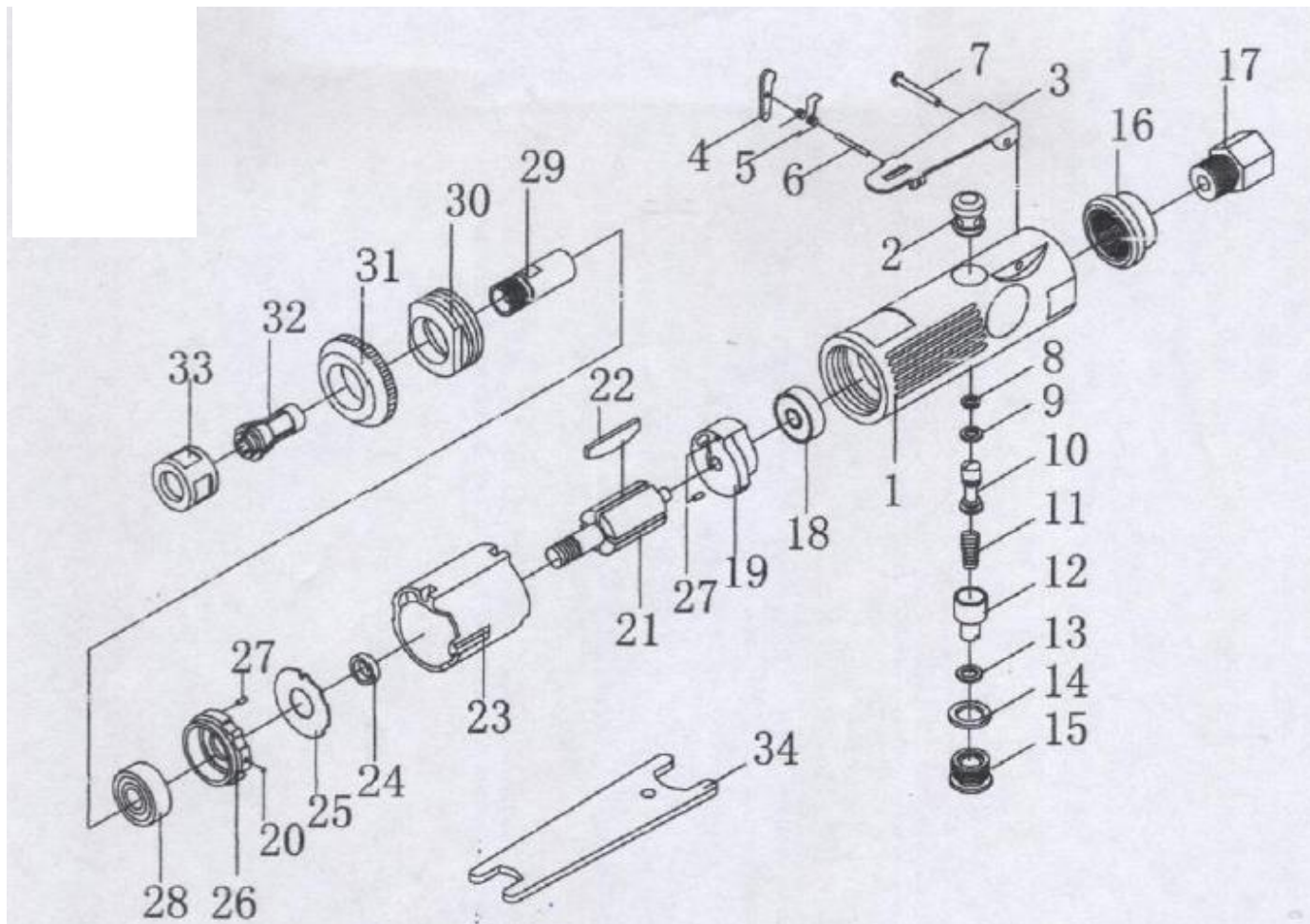
Dacă se respectă condițiile de garanție, noi asigurăm grantăm funcționarea ireproșabilă. Durata de garanție de 12 luni începe din momentul recepției, conform condițiilor legale și specifice țării. Momentul achiziției se va dovedi cu ajutorul unui act justificativ de achiziționare (bon de casă, factură, foaie de livrare). Păstrați cu grijă această documentație.

Avariile rezultate în urma uzurii provocate de exploatare, avariile de transport, supraîncărcarea sau comandarea și manevrarea necorespunzătoare, sunt excluse de la garanție. Avariile provocate de o eroare a materialului sau a producătorului vor fi remediate gratuit prin înlocuire sau reparație.

În caz de garanție sau de reparație vă rugăm să vă adresați furnizorului.



## 9. Polizor tip baghetă-Set STS PRO



## 10. Lista pieselor de schimb

Poz.	Denumire	Cantitate	Poz.	Denumire	Cantitate	Poz.	Denumire	Cantitate
01	Carcasa	1	12	Regulator de aer	1	23	Cilindru	1
02	Bucsa supapa	1	13	O-ring	1	24	Bucsa	1
03	Maneta tragaci	1	14	O-ring	1	25	Garnitura	1
04	Stift maneta	1	15	Surub de capat	1	26	Placa frontala	1
05	Arc	1	16	Capac	1	27	Bolt	1
06	Bolt	1	17	Admisie aer	1	28	Rulment	1
07	Știftul maneta	1	18	Rulment	1	29	Corp penseta	1
08	O-ring	1	19	Placa	1	30	Piuliță de prindere	1
09	O-ring	1	20	Bila din otel	1	31	Camasa de prindere	1
10	Tija supapa	1	21	Rotor	1	32	Penseta de prindere	1
11	Arc	1	22	Palete rotor	4	33	Surub penseta	1

**Vă rugăm să urmați indicațiile următoare pentru comandarea pieselor de schimb:**

- Denumirea uneltei polizor baghetă Set STS PRO)
- Numărul articolului uneltei și numărul de poziție a piesei de schimb (ex. 0 - 240 3190 -09)
- Denumirea piesei de schimb (O-ring)
- Cantitate comandată

## 11. Declarație de conformitate-CE

Prin prezenta declarăm faptul că unealta denumită în cele ce urmează polizor baghetă, corespunde cerințelor fundamentale de siguranță și sănătate ale normativului-EG din punct de vedere al concepției și tipului de producție. Dacă se realizează o modificare care nu a fost aprobată de noi, atunci declarația aceasta își pierde valabilitatea.

<b>Comercializare:</b>	<b>Aircraft Kompressorenbau GmbH</b> <b>Gewerbestraße Ost 6</b> <b>A-4921 Hohenzell</b>
<b>Denumirea mașinii:</b>	<b>Polizorul tip baghetă-Set STS PRO</b>
<b>Tipul mașinii:</b>	<b>Polizorul pneumatic de șlefuit cu formă de baghetă</b>
<b>Numărul articolului:</b>	<b>240 3190</b>
<b>Directivă EU respectată:</b>	<b>2006/42/CE – Directiva mașinii</b>

**Au fost aplicate următoarele norme armonizate:**

**DIN EN 292 – Siguranța mașinilor**

**DIN EN 294 – Siguranța mașinilor – distanțele de siguranță**

**DIN EN 62079 Producerea instrucțiunilor - structurare, conținut și prezentare (IEC 62079:2001)**



Klaus Hütter (Director)  
Hohenzell, den 24.03.2012

Comercializare Germania:  
Compresoare Aircraft  
Dr.-Robert-Pfleger-Str. 26  
D-96103 Hallstadt/Bamberg  
Tel. ++49 (0) 9 51 96 555 - 0  
Fax ++49 (0) 9 51 96 555 - 55

Comercializare Austria:  
AIRCRAFT Kompressorenbau GmbH  
Gewerbestraße Ost 6  
A-4921 Hohenzell  
Tel. ++43 (0) 77 53 - 7 09 29 - 0  
Fax ++43 (0) 77 53 - 7 09 29 - 99