

Instrucțiuni de utilizare

pentru

**Mașina de Șlefuit DS cu sistem
de aspirație**



Stimate client,

Vă mulțumim pentru achiziția unui produs de la Aircraft. Produsele și dispozitivele noastre oferă calitate maximă, soluții tehnice optime și conving printr-un raport calitate-preț excelent. Progresele permanente și inovațiile aduse produselor oferă, în orice moment, un nivel actual al tehnicii și siguranței.



Înainte de punerea în funcțiune, citiți cu atenție aceste instrucțiuni de utilizare și familiarizați-vă cu dispozitivul. De asemenea, asigurați-vă că toate persoanele care utilizează dispozitivul au citit în prealabil instrucțiunile de utilizare. Păstrați aceste instrucțiuni de utilizare cu grijă pentru consultări ulterioare.

Informații

Instrucțiunile de utilizare conțin indicații necesare operatorului pentru utilizarea și întreținerea corespunzătoare, precum și pentru respectarea măsurilor de siguranță. Sunt descrise toate funcțiile relevante din punct de vedere al siguranței, pe care utilizatorul trebuie neapărat să le respecte. În secțiunea Întreținere sunt descrise toate lucrările de întreținere și testele de funcționare care trebuie executate de utilizator.

Imaginile și informațiile existente în acest manual pot fi diferite față de dispozitivul dvs. Producătorul face eforturi permanente pentru a îmbunătăți și actualiza produsele sale. De aceea, pot fi întreprinse modificări tehnice și de aspect fără ca acestea să fie comunicate în prealabil. Ne rezervăm dreptul de a face modificări și nu excludem apariția eventualelor greșeli.

Sugestiile dvs. de îmbunătățire legate de acest Manual de utilizare constituie o contribuție importantă la îmbunătățirea serviciilor noastre oferite clienților.

Instrucțiunile de utilizare stabilesc destinația prevăzută a uneltei și conțin toate informațiile necesare privind utilizarea sigură și corectă a acesteia. Respectarea permanentă a tuturor instrucțiunilor de utilizare din acest manual asigură siguranța persoanelor și a uneltei, funcționarea eficientă și o durată de viață îndelungată a dispozitivului.

Pentru o mai bună claritate, acest manual este împărțit în secțiuni în care sunt tratate cele mai importante teme. Paragrafele importante din texte sunt scrise îngroșat și le sunt alăturate următoarele simboluri:



Atenție:

Semnalizarea situațiilor ce pot provoca vătămări corporale, avarii ale dispozitivului și/sau în zona din apropierea sa sau ce pot conduce la pierderi de ordin financiar.



Atenție:

Purtați ochelari de protecție. Pericol de rănire!



Atenție:

Înainte de începerea activității, deconectați de la sursa de aer comprimat. Pericol de rănire!

Denumirea „unealtă” înlocuiește denumirile uzuale ale aparatului la care se referă aceste instrucțiuni de utilizare (vedeți coperta).

În cazul denumirii „personal de specialitate”, este vorba despre personalul care, datorită experiențelor, pregătirii de bază în domeniul tehnic și cunoașterii prevederilor legale de muncă, este capabil să execute lucrările necesare și să recunoască posibilele situații de pericol în funcționarea/utilizarea și întreținerea dispozitivului și să le poată evita.

Dacă aveți întrebări privind echipamentul dvs., adresați-vă dealerului dvs.

1. Utilizarea conform destinației

Mașina de șlefuit DS este un dispozitiv compact, ușor de manevrat, acționat cu aer comprimat pentru lucrul în locuri greu accesibile. Acesta este adecvat îndeosebi pentru șlefuirea suprafețelor plane și curbe din lemn sau ale caroseriilor. Dispozitivul este conceput pentru racordarea la un sistem de aspirare.

Versiunea cu mâner ergonomic din plastic este sigură împotriva alunecării și cu vibrații reduse.



Atenție:

Dispozitivul trebuie folosit numai dacă se află în stare perfectă de funcționare. Eventualele defecțiuni trebuie remediate imediat. Orice modificări neautorizate sau utilizarea neconformă a uneltei și care nu corespunde destinației, precum și nerespectarea măsurilor de siguranță sau a instrucțiunilor de utilizare, exclud răspunderea producătorului pentru vătămarile corporale sau daunele materiale provocate și au ca efect anularea garanției!

2. Indicații referitoare la siguranță

2.1 Informații generale



Indicație:

Înainte de folosirea, întreținerea sau reparația uneltei, trebuie citite cu atenție instrucțiunile de utilizare și întreținere. Manipularea și utilizarea dispozitivului este permisă doar persoanelor care cunosc modul de manevrare și de acționare al dispozitivului. Operarea dispozitivului se va efectua doar de personal de specialitate.



Atenție:

Reparațiile, întreținerea și modificările pot fi realizate doar de personal specializat, cu dispozitivul deconectat (se va decupla de la alimentarea cu aer!)

- Când lucrați cu dispozitivul, nu apropiați niciodată mâinile de piesele rotative!
- Nu îndepărtați așchile cu mâna și nu le eliminați prin suflare; Folosiți o mătură sau o pensulă!
- Utilizați dispozitivele de siguranță și fixați-le cu fermitate. Nu lucrați niciodată fără dispozitive de siguranță și mențineți-le funcționale. Verificați funcționalitatea acestora înainte de începutul activității.
- Mențineți dispozitivul și mediul de lucru în permanență curate. Asigurați o iluminare adecvată.
- Construcția uneltei nu trebuie modificată și nu se va folosi în alte scopuri decât în operațiile de lucru prevăzute de producător.
- Nu lucrați atunci când suferiți de boli care afectează concentrarea, când vă aflați sub influența drogurilor, alcoolului sau medicamentelor. Nu lucrați dacă sunteți foarte obosit.
- Înainte de a porni dispozitivul, îndepărtați cheile sau alte piese demontate după instalarea sau repararea lui.
- Respectați toate măsurile de siguranță și avertismentele aplicate pe dispozitiv și păstrați-le în stare perfectă, ușor de citit.
- Nu permiteți accesul copiilor și nu lăsați persoanele neautorizate să lucreze cu dispozitivul.
- Dispozitivul poate fi folosit, echipat sau întreținut doar de persoane ce sunt familiarizate cu acesta și care au fost informate despre riscurile existente.
- Purtați îmbrăcăminte de protecție ajustată pe corp, ochelari de protecție, încălțăminte de protecție și antifoane. Prindeți părul lung. Atunci când lucrați, nu purtați ceasuri, brățări, lanțuri sau inele.
- Eliminați imediat problemele ce afectează siguranța.
- Protejați dispozitivul de umezeală (pericol de coroziune!).
- Nu lăsați dispozitivul nesupravegheat dacă se află sub presiune.



- Înainte de orice utilizare a dispozitivului, asigurați-vă că nicio piesă componentă nu este deteriorată. Înlocuiți imediat piesele deteriorate pentru a evita pericolele!
- Nu suprasolicitați dispozitivul! Veți lucra mai bine și mai sigur în intervalul de parametri indicat.
- Folosiți doar componentele și accesoriile originale pentru a evita eventualele pericole și riscuri de accident.

2.2 Indicații speciale referitoare la siguranță



- Operați cu dispozitivul doar la presiunea de lucru admisă.
- Folosiți ca sursă de energie doar aerul comprimat și nu gaze externe care provin din recipientele sub presiune (de ex. buteliile de gaz).
- În timpul operării aveți în vedere să țineți dispozitivul sigur și cu fermitate în mână, iar acesta să fie bine echilibrat, pentru a evita daunele și accidentările.
- Verificați dispozitivul înainte de utilizare pentru a observa prezența eventualelor defecte.
- După utilizare, dispozitivul trebuie deconectat de la alimentarea cu aer comprimat și apoi curățat.
- Conectarea aerului comprimat poate fi realizată doar printr-un sistem de cuplare cu conectare rapidă.
- Asigurați-vă că toate conexiunile sunt strânse și bine asigurate.
- Dispozitivul nu trebuie îndreptat în nicio situație în direcția persoanelor sau animalelor (pericol de rănire prin frecare).
- Eliberați pârghia de acționare dacă nu folosiți dispozitivul.
- Înainte de a preda dispozitivul unor alte persoane, de a realiza lucrări de întreținere sau de înlocuire a componentelor defecte, dispozitivul trebuie decuplat de la alimentarea cu aer comprimat.
- Presiunea de lucru maximă (a se vedea capitolul: „Date tehnice”) nu trebuie depășită și trebuie reglată printr-un regulator al presiunii de filtrare atașat sistemului de alimentare cu aer comprimat.
- Asigurați piesa de prelucrat împotriva alunecării și strângeți-o cu fermitate.
- În timpul operării dispozitivului, nu atingeți părțile abrazive; acestea pot cauza escoriații sau tăieri.

2.3 Riscuri reziduale

Chiar dacă sunt respectate toate măsurile de siguranță și dispozitivul este folosit corespunzător, există încă riscuri reziduale, pe care le enumerăm mai jos:

- Accidentări datorate pieselor de prelucrat sau a părților desprinse din piesele de prelucrat.
- Pericol din cauza zgomotului (Purtați antifoane!).



Indicație:

Folosirea oricărui dispozitiv acționat pneumatic implică riscuri reziduale. La execuția tuturor lucrărilor (și a celor mai simple) sunt necesare atenție și grijă maximă. O activitate sigură depinde de dvs.!

3. Date tehnice

Model	Mașina de șlefuit DS
Numărul articolului:	240 3500
*Presiune minimă:	2,0 bar
*Presiune maximă:	6,3 bar
Racord de aer:	Racord 1/4"
Consum de aer:	480 Litri/min
Turație:	11.000 r.p.m.
Greutate:	0,8 kg

* Informațiile privind presiunea se referă la presiunea de alimentare a dispozitivului. Astfel, reglarea presiunii provenită de la sursa de aer comprimat se va alege în așa fel încât să compenseze pierderile din circuitul de alimentare.

4. Elemente de operare

- 1 Placă abrazivă
- 2 Șurub de reglare (turație)
- 3 Racord de aer comprimat
- 4 Racord de evacuare
- 5 Pârghie de acționare



5. Operare

5.1 Punere în funcțiune

Pentru operarea mașinii de șlefuit DS aveți nevoie de un compresor cu capacitate de umplere de minim 100 de litri/min. și un volum al rezervorului de minim 25 de litri. Aerul comprimat generat trebuie să fie curat, fără condens și fără conținut de ulei. Înainte de prima punere în funcțiune, puneți neapărat o picătură de ulei de presiune special de la Aircraft în racordul de aer al dispozitivului, pentru a se realiza imediat o ungere de calitate. Înșurubați racordul furnizat la conexiunea aerului comprimat (poz. 3). Presați șmirghelul cu granulația adecvată pe placa abrazivă (poz. 1), aceasta este perfect susținută printr-o legătură Velcro.

5.2 Utilizarea mașinii de șlefuit DS

1. Reglați presiunea de lucru dorită cu ajutorul compresorului. Aveți grijă ca presiunea maximă (vezi capitolul: „Date tehnice”) să nu fie depășită.

2. Racordați mașina de șlefuit DS la sursa de aer comprimat adecvată. Cuplați dispozitivul la un furtun de aer comprimat flexibil, prevăzut cu un sistem de cuplare cu conectare rapidă.

Împingeți racordul de aer comprimat al mașinii de șlefuit DS în sistemul de cuplare cu conectare rapidă. Blocarea se va realiza automat. Cu șurubul de reglare (poz. 2) se poate regla turația. Prin acționarea pârghiei (poz. 5) se va pune în funcțiune mașina de șlefuit DS. Pentru înlocuirea șmirghelului, deconectați mașina de șlefuit de la sursa de aer comprimat. Rețineți că trebuie apăsat ușor cu mașina de șlefuit DS pe piesa de prelucrat. Dacă puterea de șlefuire este prea scăzută, înlocuiți șmirghelul sau alegeți o altă granulație a acestuia.

Pentru a elibera blocarea, mașina de șlefuit se va apăsa pe furtunul de aer comprimat și se va deconecta sistemul de cuplare cu conectare rapidă. Pentru aceasta, țineți furtunul de aer comprimat și mașina de șlefuit cu fermitate, pentru a împiedica alunecarea!

3. După încheierea activității, decuplați dispozitivul de la sursa de aer comprimat.



Atenție:

Pentru a nu afecta durata de viață a dispozitivului, acesta trebuie lubrifiat suficient. Pentru aceasta trebuie să luați următoarele măsuri:

- o unitate de întreținere cu gresor aplicată pe compresor,
- un gresor montat direct pe circuitul de aer comprimat,
- la fiecare 15 minute de folosire continuă introduceți cca. 3 până la 5 picături de ulei pneumatic în racordul de aer comprimat.

6. Întreținere, reparație și curățare



Atenție:

Înainte de efectuarea lucrărilor de întreținere, reparație și curățare, decuplați dispozitivul de la alimentarea cu aer comprimat. În plus, aceste activități pot fi realizate doar de personal specializat.

1. Păstrați dispozitivul curat și uscat.
2. Furtunele de aer trebuie verificate la intervale periodice de timp pentru a se determina eventualele deteriorări și scurgeri. Furtunele deteriorate trebuie înlocuite.
3. Verificați întreținerea unității de aer comprimat la intervale regulate de timp. Dacă e necesar, completați cu ulei.
4. Curățați dispozitivul de murdărie și praf săptămânal. Curățarea periodică ușurează lucrul cu mașina de șlefuit DS.
5. Verificați periodic elementele de fixare cu prindere filetată cu privire la strângerea și etanșeitatea lor. La nevoie, strângeți-le.

7. Înlăturarea erorilor



Atenție:

La apariția uneia dintre următoarele defecțiuni, încetați imediat lucrul cu mașina de șlefuit DS. Pot fi produse răni grave sau deteriorări ale dispozitivului. Toate lucrările de reparații sau înlocuire pot fi realizate doar de personal calificat și specializat. Dispozitivul trebuie deconectat în prealabil de la sursa de aer comprimat.

Descrierea erorilor	Cauze posibile respectiv măsuri de remediere
Nu funcționează chiar dacă pârghia este acționată	<ul style="list-style-type: none"> - Pârghia de acționare este defectă, înlocuiți-o. - Nu există nicio conexiune la sursa de aer comprimat.
Funcționare neuniformă a plăcii abrazive	<ul style="list-style-type: none"> - Placa abrazivă este tocită și trebuie înlocuită.
Șmirghelul nu mai are prindere	<ul style="list-style-type: none"> - Șmirghelul trebuie înlocuit. (conexiunea Velcro)
Prindere nesigură între placa abrazivă și șmirghel.	<ul style="list-style-type: none"> - Placa abrazivă trebuie înlocuită.
Pierderi de aer la carcasă	<ul style="list-style-type: none"> - Diferite tipuri de defecțiuni; demontați și curățați și înlocuiți piesele defecte.
Puterea de prelucrare scade	<ul style="list-style-type: none"> - Presiunea aerului este prea mică; Reglarea presiunii aerului. - Șmirghel uzat; înlocuiți cu unul nou.

8. Răspunderea pentru defecte

Pentru produsele noastre oferim garanție în limitele prevăzute de legea privind răspunderea pentru defecte.

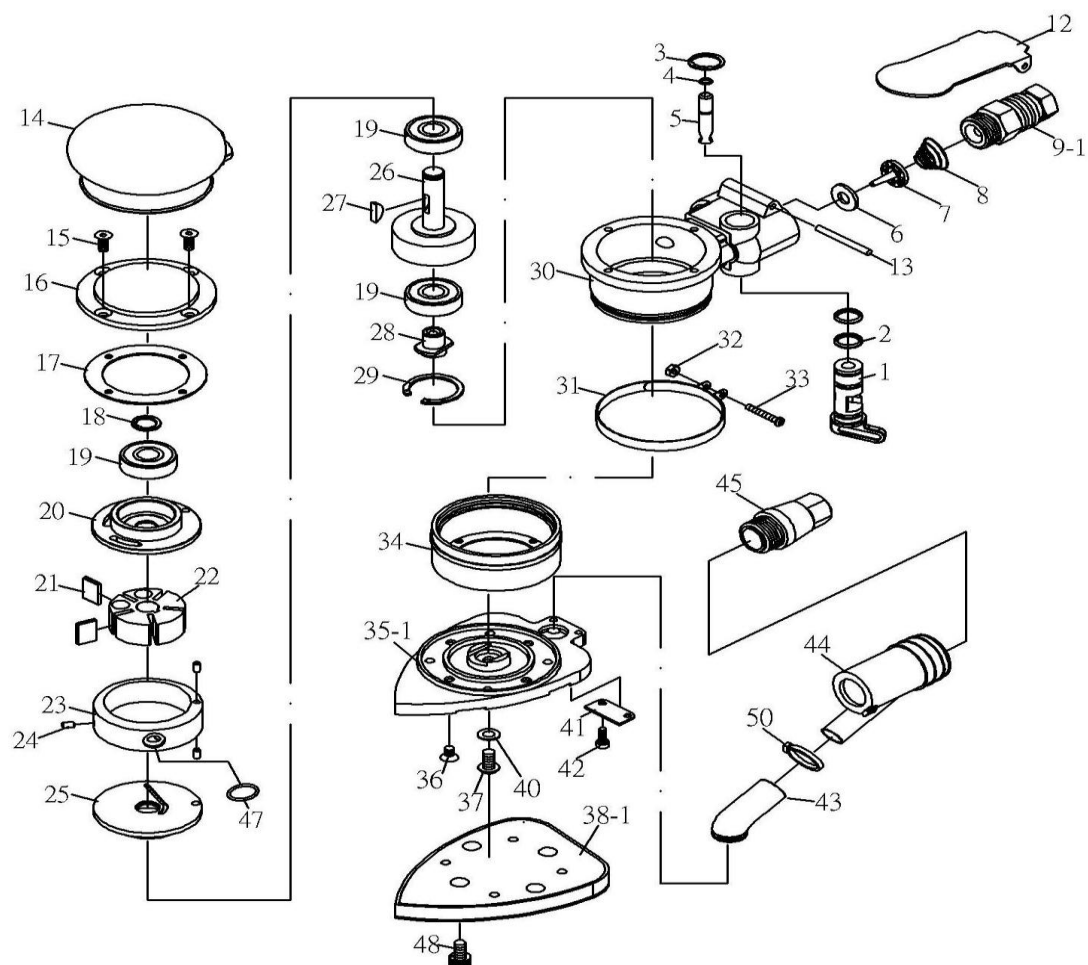
Deteriorările produsului sunt remediate gratuit prin înlocuire sau reparare. Acordarea drepturilor de garanție are loc la alegerea firmei AIRCRAFT sau prin intermediul unui dealer al acesteia. Condiția pentru aceasta este depunerea unui act de cumpărare în original, în care trebuie să fie indicate data cumpărării și tipul produsului.

Sunt excluse de la răspunderea pentru defecte acele deficiențe rezultate din cauza unei utilizări necorespunzătoare, excesive, incorecte sau nerespectării Manualului de utilizare. Același lucru se aplică în situația unei folosiri neglijente sau utilizarea unor echipamente necorespunzătoare, precum și la reparații sau modificări neautorizate.

De asemenea, nu intră la răspunderea pentru defecte, piesele ce sunt supuse unei uzuri normale și conforme dispozițiilor și nici daunele rezultate prin uzura normală și cele provocate de transport.

Dacă apare o defecțiune sau sunt necesare reparații, vă rugăm să vă adresați dealerului dvs.

9. Schema părților componente - Mașina de șlefuit DS



10. Părți componente

Poz.	Denumire	Cantita	Poz.	Denumire	Cant.	Poz.	Denumire	Cant.
01	Regulator	1	18	Șaibă elastică	1	33	Șurub	1
02	Garnitură oring	2	19	Rulment cu bile	3	34	Manșon	1
03	Șaibă elastică	1	20	Placă de capăt	1	35-1	Suport disc	1
04	Garnitură oring	1	21	Lame rotor (5 buc.)	1 set	36	Șurub	4
05	Supapă	1	22	Rotor	1	37	Șurub	1
06	Șaibă plată	1	23	Cilindru	1	38-1	Placă abrazivă	1
07	Supapă	1	24	Știft	3	40	Șaibă	1
08	Arc	1	25	Șaibă	1	41	Capac	1
09-1	Racord aer	1	26	Arbore de echilibrare	1	42	Șurub	2
12	Pârghie de acționare	1	27	Pană arbore	1	43	Racord carcasă	1
13	Știft	1	28	Ajutaj	1	44	Racord de aspirare	1
14	Cap de prindere	1	29	Șaibă elastică	1	45	Amortizor	1
15	Șurub	4	30	Carcasă	1	47	Garnitură oring	1
16	Capac	1	31	Colier de strângere	1	48	Șurub	4
17	Șaibă	1	32	Piuliță	1	50	Colier de strângere	1

Pentru comandarea părților componente, vă rugăm să folosiți următoarele informații:

- Denumirea uneltei (mașina de șlefuit DS)
- Numărul articolului dispozitivului și numărul poziției părții componente (de ex. 0 - 240 3500 - 30)
- Denumirea părții componente (carcasă)
- Cantitatea comandată

11. Declarația de conformitate CE

Prin prezenta declarăm că, pe baza concepției și tipului de montaj, precum și a modelului pus de noi în circulație, dispozitivul menționat în continuare corespunde cerințelor de siguranță și sănătate ale Directivelor CE relevante. În cazul unei modificări a dispozitivului neaprobate de noi, această declarație își va pierde valabilitatea.

Distribuție: Aircraft Kompressorenbau GmbH
Gewerbestraße Ost 6
A-4921 Hohenzell

Denumirea dispozitivului: Mașină de șlefuit DS

Tip mașină: Mașină pneumatică

Numărul articolului: 240 3500

Directive UE relevante: 2006/42/EC - Directiva mașinilor

S-au aplicat următoarele standarde armonizate:

DIN EN 292 - Securitatea mașinilor

DIN EN 294 - Securitatea mașinilor - Distanțe de siguranță

DIN EN 62079 Emiterea instrucțiunilor - schiță, conținut și prezentare (IEC 62079:2001)



Kompressorenbau GmbH
Maschinengroßhandel
Gewerbestraße Ost 6 A-4921 Hohenzell
Tel: 07 75 2 77 52 - 0 Fax: 07 75 2 77 52 - 99
info@aircraft.at www.aircraft.at

Klaus Hütter (Director General)
Hohenzell, 01.01.2011

Distribuție Germania:

AIRCRAFT Kompressoren

Dr.-Robert-Pfleger-Str. 26

D-96103 Hallstadt/Bamberg

Tel. ++49 (0) 9 51 96 555 - 0

Fax ++49 (0) 9 51 96 555 - 55

E-Mail: info@aircraft-kompressoren.com

http://www.aircraft-kompressoren.com

Distribuție Austria:

AIRCRAFT Kompressorenbau GmbH

Gewerbestraße Ost 6

A-4921 Hohenzell

Tel. ++43 (0) 77 52 - 7 09 29 - 0

Fax ++43 (0) 77 52 - 7 09 29 - 99

E-Mail: info@aircraft.at

http://www.aircraft.at