

**INSTRUCTIUNI DE FUNCTIONARE**

**PENTRU**

**SLEFUITOR PNEUMATIC BIDIRECTIONAL**

**BDS PRO**



## Stimate client,

vă mulțumim pentru achiziționarea unui produs al companiei Aircraft. Produsele și mașinile noastre oferă un standard ridicat de calitate, soluții tehnice optime și conving printr-un raport excelent preț-performanță.

Dezvoltarea continuă și inovațiile produselor garantează în orice moment un standard ridicat de tehnologie și de siguranță.



**Înainte de punerea în funcțiune vă rugăm să citiți cu atenție instrucțiunile de utilizare și să vă obișnuiți cu dispozitivul. Asigurați-vă de faptul că persoanele care utilizează dispozitivul, au citit înainte instrucțiunile de utilizare. Păstrați aceste instrucțiuni de lucru pentru consultări ulterioare.**

## Informații

Instrucțiunile de lucru conțin informații, de care operatorul are nevoie atât pentru operarea corectă și pentru întreținere cât și pentru echipamentele de protecție. Sunt descrise toate funcțiile relevante din punct de vedere al siguranței și pe care utilizatorul este obligat să le respecte. Toate operațiile de întreținere și de verificare a funcționării, care trebuie să fie efectuate de către utilizator, sunt descrise în capitolul Întreținere.

Figurile și informațiile din prezentul manual pot fi diferite de echipările dispozitivului dumneavoastră. Producătorul se străduiește permanent să îmbunătățească și să înnoiască produsele. Din acest motiv este posibil să se efectueze modificări tehnice fără ca acestea să fie anunțate în prealabil. Ne rezervăm dreptul de a face modificări.

Propunerile dumneavoastră de îmbunătățire, referitor la aceste instrucțiuni de exploatare, reprezintă un aport important pentru îmbunătățirea performanțelor.

Instrucțiunile de exploatare indică scopul de utilizare al dispozitivului și conțin toate informațiile necesare pentru o utilizare sigură și corectă. Respectarea permanentă a indicațiilor conținute în aceste instrucțiuni de utilizare garantează siguranța persoanelor și ale dispozitivului, o funcționare eficientă și o fiabilitate crescută a acestuia.

Pentru a asigura o vizibilitate îmbunătățită, manualul este împărțit în capitole, în care sunt conținute cele mai importante teme. Cele mai importante fragmente din text sunt îngroșate și se regăsesc în spatele următoarelor simboluri:



### Atenție:

Observație cu privire la situațiile care pot determina accidentarea persoanelor, avarierea uneltelor și/sau poluarea mediului, sau producerea de daune materiale.



### Atenție:

Purtați ochelari de protecție Pericol de accidentare!



### Atenție:

Se va separa de la sursa de aer comprimat după încetarea activității. Pericol de accidentare!

Denumirea unealtă înlocuiește denumirea comercială obișnuită a dispozitivului, la care face referire această instrucțiune de utilizare (vezi coperta).

Prin denumirea „Personal calificat” se înțelege personalul, care este capabil să realizeze operațiile necesare să recunoască și să evite situațiile potențial periculoase pe durata utilizării și a întreținerii, pe baza experienței, a pregătirii tehnice și a cunoștințelor referitoare la Dreptul Muncii.

În cazul în care aveți întrebări, atunci vă sfătuim să intrați în legătură cu furnizorul dumneavoastră.

## 1. Utilizarea corespunzătoare cu destinația

Slefuitorul pneumatic bidirecțional BDS PRO este un dispozitiv compact, manevrabil, ce funcționează cu aer comprimat conceput pentru utilizarea în pozițiile greu accesibile. Se pretează în special la șlefuirea suprafețelor plane din domeniul lemnului și al metalelor.



### Atenție:

Unealta poate fi utilizată doar dacă se află într-o stare tehnică perfectă. Eventualele defecțiuni trebuie eliminate de urgență. Modificările uneltei, utilizarea în alt scop decât cel al destinației prevăzute și nerespectarea instrucțiunilor de siguranță sau a celor de utilizare, anulează garanția producătorului pentru accidentările persoanelor și avarierea obiectelor și sting pretenția la garanție!

## 2. Indicații referitoare la siguranță

### 2.1 Generalități

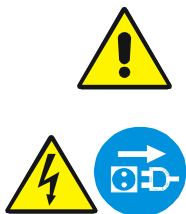
#### Indicație:

Este necesară citirea cu atenție a instrucțiunilor de utilizare și de întreținere înainte de utilizarea, întreținerea sau repararea dispozitivului. Utilizarea uneltei este permisă doar persoanelor care sunt familiarizate cu modul de utilizare și de funcționare al acesteia. Controlarea dispozitivului se va realiza doar de personal specializat.

#### Atenție:

Operațiile de reparație, întreținere și echipare se vor efectua doar de personalul calificat și cu unealta oprită (separată de la alimentarea cu aer!)

- Pe durata utilizării produsului nu este permisă apropierea mâinilor de componentele aflate în mișcare!
- Șpanul nu se va îndepărta cu mâna; se va utiliza o perie manuală sau o pensulă!
- Utilizați dispozitive de protecție și prindeți-le sigur. Nu lucrați niciodată fără dispozitive de protecție și păstrați-le pe acestea în stare de funcționare. La începutul lucrului este necesar să verificați capacitatea de funcționare.
- Unealta este necesar să fie păstrată curată în permanență în zona de lucru. Asigurați-vă de faptul că iluminatul este suficient.
- Nu este permisă modificarea produsului în concepția sa și nu este permisă utilizarea în alte scopuri decât în operațiile de prelucrare prevăzute de producător.
- Nu lucrați niciodată sub influența unor boli, droguri, alcool sau medicamente. Este interzis lucrul dacă gradul de oboseală este foarte ridicat.
- Înainte de pornirea dispozitivului este necesară îndepărtarea cheilor și a altor piese mobile folosite la montarea sau reparația acesteia.
- Respectați toate indicațiile de siguranță aflate pe unealtă și păstrați-le pe acestea într-o stare perfect lizibilă.
- Copiii și persoanele care nu sunt familiarizate cu dispozitivul vor fi ținute la distanță față de spațiul de lucru al dispozitivului.
- Unealta poate fi utilizată și întreținută doar de persoanele care sunt familiarizate și care au fost avertizate cu privire la pericolele existente.
- Purtați haine strâmte pe corp, ochelari de protecție, încălțăminte de protecție și protecție pentru auz. Părul lung se va prinde. Pe durata lucrului nu se vor purta ceasuri, brățări, lanțuri, inele sau mănuși.
- Eliminați de urgență defecțiunile care afectează siguranța.
- Unealta trebuie protejată de umiditate (pericol de coroziune!).
- Nu lăsați produsul nesupravegheat atâta timp cât acesta se va afla sub presiune.



- Înainte de fiecare utilizare a uneltei trebuie să vă asigurați de faptul că nici o componentă nu este avariata. Pentru a evita sursele de pericol se vor înlocui imediat componentele deteriorate!
- Nu forțați unealta ! Lucrați mai bine și mai sigur în domeniul de utilizare precizat.
- Folosiți doar piese de schimb și accesorii originale pentru evitarea pericolelor eventuale și a riscurilor de accidentare.

## 2.2 Indicații de siguranță speciale



- Utilizarea uneltei se va realiza doar cu presiunea de operare permisă.
- Ca sursă de energie se va folosi doar aer comprimat, fără gaze din exterior care să fie puse la dispoziție în recipiente sub presiune.
- Pe durata utilizării uneltei se va avea în vedere faptul ca această să fie ținută ferm și sigur în mână și ca să fie bine echilibrată, pentru a putea evita defectele sau accidentările.
- Controlați eventualele avarii înainte de utilizare.
- După utilizare, unealta se va separa de la alimentarea cu aer comprimat iar la final se va curăța.
- Conexiunea la aerul comprimat se va realiza doar prin intermediul unei cuple rapide.
- Trebuie să aveți în vedere faptul că toate conexiunile vor fi realizate strâns și sigur.
- Sub nici o formă nu este permisă orientarea uneltei spre persoane sau animale.(Accidentări prin șlefuire)
- Înainte de transmiterea uneltei altei persoane, efectuarea operațiilor de întreținere sau înlocuirea componentelor defecte, este necesară decuplarea acesteia de la alimentarea cu aer comprimat.
- Nu este permisă depășirea presiunii maxime (vezi capitolul "Date tehnice") iar aceasta trebuie reglată prin intermediul unui regulator de presiune cu filtru la alimentarea cu aer comprimat.
- Piesa supusă prelucrării se va asigura împotriva alunecării și se va fixa bine.
- Pe durata funcționării este interzisă atingerea componentelor de șlefuire; acestea pot provoca excoriații sau tăieturi.

## 2.3 Riscuri secundare

Chiar dacă au fost respectate toate instrucțiunile de siguranță și dispozitivul este utilizat corespunzător, există riscuri secundare, care sunt enunțate în continuare:

- Accidentări provocate de piese prelucrate sau părți din acestea.
- Periculozitate provocată de zgomot (purtați protecție auditivă)



### Indicație:

**Utilizarea fiecărei unelte pneumatice prezintă riscuri secundare. Se va acorda atenție și băgare de seamă crescută la efectuarea tuturor lucrărilor (chiar și la cele simple). Siguranța activității depinde de dumneavoastră!**

## 3. Date tehnice

Model.....BDS PRO

Număr-Articol:.....240 3600

\*Presiunea minimă:.....2,0 bar

\*Presiune maximă:.....6,3 bar

Cursa de lucru.....25 mm

Racord de aer: .....Niplu 1/4"

Consum de aer:.....320 litri/min

Număr de rotații: .....3000 rot./min

Dimensiunile talpii.....65 mm x 390mm

\* Indicațiile de presiune se referă la presiunea de intrare în dispozitiv. Presiunea de reglare a sursei de aer comprimat se va selecta astfel încât se vor egaliza pierderile din conducta de aer

## 4. Elemente de comandă

1. Talpa
2. Niplu alimentare cu aer
3. Parghie de actionare
4. Maner
5. Carcasa slefuitor
6. Maner sferic
7. Agrafa prindere hartie abraziva



## 5. Comanda

### 5.1 Punerea în funcțiune

Pentru utilizarea slefuitorului pneumatic bidirectional aveți nevoie de un compresor de o capacitate de umplere de minim 100 litri/min și o mărime a recipientelor de minim 25 litri. Aerul produs trebuie să fie curat, fără condens și ulei. Înainte de prima punere în funcțiune este necesară introducerea câtorva stropi de ulei special Aircraft (pentru aer comprimat) în racordul de aer comprimat al uneltei, astfel încât se va realiza de îndată o ungere bună.

Înșurubați niplul de conectare livrat în racordul de aer comprimat (poz.2). Apăsăți hârtia abrazivă de granulație corespunzătoare pe placa de susținere (poz.1), aceasta va fi închisă cu ajutorul unei agrafe de prindere (poz.7)

### 5.2 Utilizarea slefuitorului pneumatic bidirectional BDS PRO

1. Reglați pe compresor presiunea de lucru dorită. Acordați atenție pentru nedepășirea presiunii maxime (vezi capitolul: „Date tehnice”).

2. Conectați slefuitorul pneumatic bidirectional BDS PRO la sursa potrivită de aer comprimat. Conectați unealta cu furtunul flexibil de aer comprimat, care deține o cuplă rapidă. Împingeți racordul de aer comprimat al slefuitorului pneumatic bidirectional BDS PRO în cupla rapidă. Blocarea se realizează în mod automat. Slefuitorul pneumatic bidirectional BDS PRO este pusă în funcțiune prin acționarea parghiei de actionare (poz.3).

Pentru înlocuirea hârtiei abrazive decuplați unealta de la sursa de aer comprimat. Vă rugăm să aveți în vedere faptul că mașina de șlefuit cu mișcare oscilatorie va fi apăsată ușor pe piesa supusă prelucrării. În cazul în care puterea de șlefuire este prea mică, atunci se va înlocui hârtia abrazivă sau se va alege o granulație diferită.

Pentru a putea desface blocajul este necesar ca slefuitorul pneumatic bidirectional BDS PRO să fie împins pe furtunul de aer comprimat, și retras tubul de cuplare al cuplei rapide. Pentru operația aceasta este necesar să țineți bine în mână furtunul de aer comprimat și slefuitorul pneumatic bidirectional BDS PRO, astfel încât să fie evitată accidentarea prin lovire

3. După finalizarea lucrărilor se va separa dispozitivul de la sursa de aer comprimat.



#### Atenție:

Este necesară ungerea suficientă a uneltei pentru a nu influența fiabilitatea acesteia.

Acest lucru se poate realiza prin următoarele măsuri:

- cu ajutorul unui dispozitiv de întreținere cu gresor la compresor,
- cu ajutorul unui gresor, care este montat direct în conducta de aer comprimat,
- introducerea a cca. 3 până 5 picături de ulei pneumatic în racordul de aer comprimat, la fiecare 15 minute de utilizare de durată.

## 6. Întreținere și curățare



### Atenție:

**Înainte de orice operații de întreținere și curățare se va decupla unealta de la alimentarea cu aer comprimat. Aceste operații pot fi îndeplinite doar de personal calificat.**

1. Păstrarea uneltei la loc curat și uscat.
2. Furtunurile de aer se vor verifica la intervale de timp regulate dacă prezintă avarii sau poziții în care nu sunt etanșe. Furtunurile avariate trebuie etanșeizate.
3. Controlați dispozitivul de întreținere a aerului comprimat la intervale de timp regulate. Reumpleți cu ulei dacă este necesar.
4. Curățarea săptămânală a uneltei de impurități. Curățarea regulată ușurează utilizarea mașinii de șlefuit cu mișcare oscilatorie.
5. Îmbinările cu șuruburi se vor verifica regulat dacă sunt bine prinse și dacă sunt etanșe. Strângeți-le dacă este cazul.

## 7. Înlăturarea erorii



### Atenție:

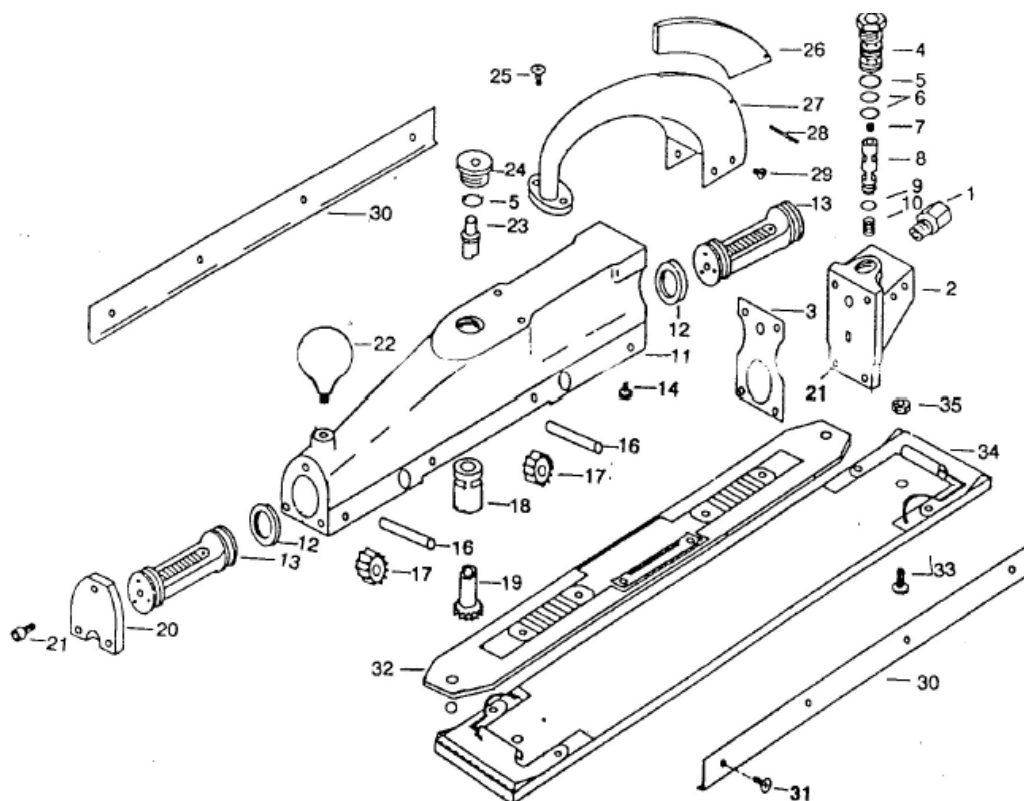
**La apariția uneia din erorile următoare este imperativ necesar să opriți utilizarea șlefuitorului pneumatic bidirecțional BDS PRO. Rezultatul poate fi unul de accidentare gravă sau de avariere a dispozitivului. Toate operațiile de reparație respectiv de înlocuire pot fi îndeplinite doar de către personal calificat și școlarizat. Unealta trebuie decuplată în prealabil de la sursa de aer comprimat.**

Descrierea erorii	Cauze probabile respectiv măsuri de remediere
Nici o funcționare în pofida cuplării pârghiei de acționare	<ul style="list-style-type: none"><li>- Pârghia de acționare este defectă, înlocuiți-o</li><li>- Nu există legătură la sursa de aer comprimat.</li></ul>
Rulare neuniformă a plăcii șlefuitoare	<ul style="list-style-type: none"><li>- Placa șlefuitoare este uzată și trebuie înlocuită.</li></ul>
Hârtia abrazivă este uzată	<ul style="list-style-type: none"><li>- Înlocuiți hârtia abrazivă . (legături de închidere)</li></ul>
Nu există o legătură sigură între masa rotativă și hârtia abrazivă	<ul style="list-style-type: none"><li>- Înlocuiți masa rotativă .</li></ul>
Pierderi de aer la carcasă	<ul style="list-style-type: none"><li>- Sunt posibile erori diferite; demontare, curățare și înlocuirea pieselor defecte.</li></ul>
Puterea de șlefuire este scăzută	<ul style="list-style-type: none"><li>- Presiunea aerului este prea mică; reglați presiunea aerului.</li><li>- Hârtia abrazivă este blocată; înlocuiți cu una nouă. Presiunea</li></ul>

## 8. Declarație de garanție

Noi garantăm execuții ireproșabile, dacă se respectă condițiile de garanție. Durata de garanție de 12 luni, conform condițiilor legale și specifice țării, începe din momentul recepției. Momentul achiziției se va dovedi cu ajutorul unui act justificativ de achiziționare (bon de casă, factură, foaie de livrare s.a.) Păstrați cu grijă această documentație. Avariile rezultate în urma unei uzurii provocate de exploatare, avariile de transport, supra-încărcarea sau comandarea și manevrarea necorespunzătoare, sunt excluse de la garanție. Avariile provocate de o eroare a materialului sau a producătorului vor fi remediate gratuit prin înlocuire sau reparație. În caz de garanție sau de reparație vă rugăm să vă adresați furnizorului

## 9.Desen detaliat . Slefuitor pneumatic bidirectional **BDS PRO**



## 10.Lista pieselor de schimb

Poz.	Denumire	Buc.	Poz.	Denumire	Buc.
01	Niplu	1	19	Roata dintata	1
02	Capac spate	1	20	Capac fata	1
03	Garnitura	1	21	Surub	7
04	Ventil	1	22	Maner sferic	1
05	O - ring	2	23	Stift	1
06	O - ring	2	24	Percutor	1
07	Surub	1	25	Surub	2
08	Intrerupator	1	26	Parghie de actionare	1
09	O - ring	1	27	Maner	1
10	Arc	1	28	Stift	1
11	Carcasa	1	29	Surub	4
12	Segment de piston	2	30	Placa	2
13	Piston	2	31	Suruburi	8
14	Surub	8	32	Placa cremaliera	1
16	Stift Ø 9,5 mm	2	33	Surub	2
17	Roata dintata	2	34	Talpa	1
18	Ventil	1	35	Piulita	2



**Vă rugăm să urmați indicațiile următoare pentru comandarea pieselor de schimb:**

- Denumirea dispozitivului ( Slefuitor pneumatic bidirectional BDS PRO )
- Numărul articolului uneltei și numărul de poziție a piesei de schimb (ex. 0 - 240 3600 -11)
- Denumirea piesei de schimb (Garnitură inelară)
- Cantitate comandată

## **11. Declarație de conformitate-CE**

Prin prezenta declarăm faptul că unealta denumită în cele ce urmează slefuitor pneumatic bidirectional, corespunde cerințelor fundamentale de siguranță și sănătate ale normativului-EG referitor la conceperea și tipul de construcție. Dacă se efectuează o modificare care nu a fost aprobată de noi, atunci această declarație își pierde valabilitatea.

**Comercializare:** Aircraft Kompressorenbau GmbH Gewerbestraße Ost 6  
A-4921 Hohenzell

**Denumirea mașinii:** Slefuitor pneumatic bidirectional BDS PRO

**Tipul mașinii:** Mașină pneumatică de șlefuit

**Numărul articolului:** 240 3600

**Directivă EU respectată:** 2006/42/EG – directiva mașinii

**Au fost aplicate următoarele norme armonizate:**

DIN EN 292 – Siguranța mașinilor

DIN EN 294 – Siguranța mașinilor – distanțele de siguranță

DIN EN 62079 Producerea instrucțiunilor - structurare,  
conținut și prezentare (IEC 62079:2001)



**Aircraft®**  
KOMPRESSORENBAU GMBH  
MASCHINENGROSSEHANDEL  
Leopoldsdorferstr. 39  
A-4906 Eberschwang  
Tel: 07753/2990 - Fax: 07753/3161

Klaus Hütter (Director)  
Hohenzell, den 01.01.2007