

INSTRUCTIUNI DE UTILIZARE

Dispozitiv de tăiere pentru tablă **BN PRO**



Stimate client,

Vă mulțumim pentru achiziționarea unui produs marca Aircraft. Produsele și mașinile noastre oferă calitate superioară, soluții optime din punct de vedere tehnic și conving printr-un raport excelent preț - calitate. Perfecționarea continuă și inovațiile în ceea ce privește produsele noastre asigură un nivel permanent actual al tehnicii și siguranței.



Înainte de punerea în funcțiune citiți cu atenție manualul de utilizare și familiarizați-vă cu aparatul. De asemenea, asigurați-vă că toate persoanele care folosesc aparatul au citit în prealabil manualul de utilizare. Păstrați cu grijă manualul de utilizare pentru consultări ulterioare.

Informații

Manualul de utilizare conține informații, de care utilizatorul are nevoie pentru folosirea și întreținerea corespunzătoare a aparatului și pentru luarea în considerare a sistemelor de siguranță. Sunt descrise toate funcțiile privind siguranța, pe care utilizatorul trebuie să le ia în considerare. În capitolul "Întreținere" sunt descrise toate lucrările de întreținere și verificările funcțiilor, care trebuie executate de utilizator.

Desenele și informațiile existente în manualul de utilizare pot să difere de modelul aparatului dumneavoastră. Producătorul se străduiește permanent să îmbunătățească și înnoiască produsele. Prin urmare pot interveni modificări la nivel vizual și tehnic, fără ca acestea să fi fost anunțate în prealabil. Ne rezervăm dreptul de a efectua modificări și nu răspundem pentru eventuale erori.

Propunerile dumneavoastră de îmbunătățire cu privire la acest manual de utilizare sunt o contribuție importantă în sensul îmbunătățirii serviciilor pe care le oferim clienților noștri.

Manualul de utilizare stabilește modul de utilizare a aparatului și conține toate informațiile necesare pentru utilizarea sigură și corectă. Respectarea indicațiilor cuprinse în acest manual asigură siguranța persoanelor și a aparatului, o funcționare economică precum și o durată lungă de viață a aparatului. Pentru o mai bună sistematizare acest manual este împărțit în capitole, în care sunt tratate cele mai importante teme. Textele importante sunt tipărite îngroșat, fiind precedate de următoarele simboluri:



Atenție:

Referire la situații, care ar putea provoca daune ale persoanelor, aparatelor sau ale mediului înconjurător sau care ar putea duce la pierderi financiare.



Atenție:

Purtați ochelari de protecție. Pericol de rănire!



Atenție:

La întreruperea activității deconectați aparatul de la sursa de aer comprimat. Pericol de rănire!

Termenul "aparat" înlocuiește denumirea comercială a aparatului, la care se referă acest manual de utilizare (vezi coperta).

Termenul "personal specializat" se referă la personalul care, pe baza experienței, pregătirii tehnice și cunoștințelor despre regulamentele privitoare la protecția muncii, este capabil să execute lucrările necesare, care în timpul folosirii și întreținerii aparatului identifică posibilele situații de pericol și le previne.

Dacă aveți întrebări, vă rugăm să contactați distribuitorul dumneavoastră local.

1. Utilizare conform prevederilor

Dispozitivul de taiere pentru tabla este un dispozitiv acționat cu aer comprimat, ușor de folosit, utilizat pentru tăierea foilor de tabla până la 1,2 mm grosime (tabla de aluminiu până la 1,6 mm). Dispozitivul poate fi folosit universal în industria pentru caroserii sau în modelaj. Permite tăieri cu raza de curbura mică, inclusiv pe suprafețe ondulate.

Atenție:

Aparatul poate fi pus în funcțiune numai dacă se află într-o stare ireproșabilă din punct de vedere tehnic. Eventualele defecțiuni trebuie reparate imediat. Orice modificări ale aparatului efectuate de dumneavoastră sau folosirea necorespunzătoare a acestuia precum și nerespectarea măsurilor de siguranță sau a manualului de utilizare exonerează producătorul de răspundere în cazul daunelor provocate din acest motiv persoanelor și obiectelor și determină anularea garanției!

2. Indicații despre securitate

2.1 Aspecte generale

Indicație:

Înainte de folosirea, întreținerea sau repararea aparatului trebuie citite cu atenție manualele de utilizare și întreținere. Utilizarea aparatului este permisă numai persoanelor care sunt familiarizate cu modul de funcționare a acestuia. Aparatul va fi folosit numai de personal calificat.

Atenție:

Lucrările de reparație, întreținere și adăugarea de noi elemente trebuie efectuate numai de personal calificat pe aparatul scos din funcțiune (se deconectează alimentarea cu aer!)

- În timpul lucrului cu aparatul nu puneți mâinile în apropierea elementelor rotative!
- Nu îndepărtați așchiile (șpanul) cu mâna sau suflând asupra lor. Folosiți o perie sau o pensulă!
- Folosiți dispozitivele de protecție și fixați-le bine. Nu lucrați fără dispozitive de protecție și păstrați-le în stare de funcționare. Verificați funcționarea acestora înainte de începerea lucrului.
- Păstrați aparatul și mediul de lucru în permanență curate. Asigurați-vă că aveți destulă lumină.
- Aparatul nu poate fi modificat și nu poate fi folosit pentru alte scopuri decât cele prevăzute de producător.
- Nu lucrați niciodată sub influența unor boli care vă afectează puterea de concentrare, droguri, alcool sau medicamente. Nu lucrați când sunteți foarte obosit.
- Îndepărtați cheia și alte elemente libere după montaj sau reparație, înainte de punerea în funcțiune a aparatului.
- Respectați toate indicațiile referitoare la siguranță sau pericole și păstrați documentația într-o stare ireproșabilă.
- Țineți departe de aparat copiii sau persoanele nefamiliarizate cu aparatul.
- Aparatul poate fi folosit și montat, iar lucrările de întreținere pot fi efectuate numai de persoane care sunt familiarizate cu acesta și care sunt informate despre pericole.
- Purtați echipament de lucru, ochelari și încălțăminte de protecție precum și un dispozitiv de protecție a auzului. Strângeți părul lung. În timpul lucrului nu purtați ceas, brățări, lanțușoare, inele sau mănuși (elemente rotative!).
- Remediați imediat defecțiunile care afectează siguranța.
- Protejați aparatul de umezeală (pericol de coroziune!).
- Supravegheați aparatul când se află sub presiune.
- Înainte de folosirea aparatului asigurați-vă că nu au fost deteriorate anumite elemente. Elementele avariate trebuie înlocuite imediat pentru a evita pericolele!
- Nu suprasolicitați aparatul! Lucrați mai bine și mai ușor în intervalul de performanță indicat
- Folosiți numai piese de schimb și accesorii originale pentru a evita eventualele pericole și riscuri de accident

2.2 Indicații speciale despre securitate

- Folosiți aparatul numai în limitele de presiune acceptate.
- Folosiți ca sursă de energie numai aer comprimat și nu folosiți gaze din exterior din rezervoare sub presiune (de ex. butelii de gaz).
- În timpul folosirii aveți grijă să țineți aparatul bine în mână și să fie bine echilibrat pentru a evita producerea de daune și răni.
- Înainte de folosire verificați dacă există cumva defecțiuni.
- După folosire aparatul trebuie deconectat de la sursa de aer comprimat și curățat.
- Conectarea la sursa de aer comprimat trebuie să aibă loc numai cu ajutorul dispozitivului de cuplare rapidă.
- Aveți grijă ca toate racordurile să fie fixe și sigure.
- Aparatul nu trebuie îndreptat către persoane sau animale. (pericol de tăiere)
- Decuplați butonul de acționare, dacă nu folosiți aparatul.
- Înainte de a da aparatul altor persoane, de a efectua lucrări de întreținere sau de a înlocui piesele defecte, aparatul trebuie deconectat de la sursa de aer comprimat.
- Nu trebuie depășită presiunea maximă (vezi capitolul: „Date tehnice”), care se reglează cu un dispozitiv de reglare a presiunii montat la sursa de aer comprimat.
- Piesa de prelucrat trebuie asigurată împotriva alunecării și trebuie strânsă ferm.

2.2 Alte riscuri

Chiar dacă se respectă toate măsurile de siguranță și aparatul este folosit conform instrucțiunilor, mai există alte riscuri care sunt prezentate mai jos:

- răni cauzate de bucati ascutite de material
- expuneri la zgomot prelungit (purtati antifoane)

Indicație:

Utilizarea oricărui aparat acționat pneumatic presupune riscuri. La executarea oricăror lucrări (chiar și a celor mai ușoare) sunt necesare multă grijă și atenție. Executarea muncii în condiții de siguranță depinde de dumneavoastră.

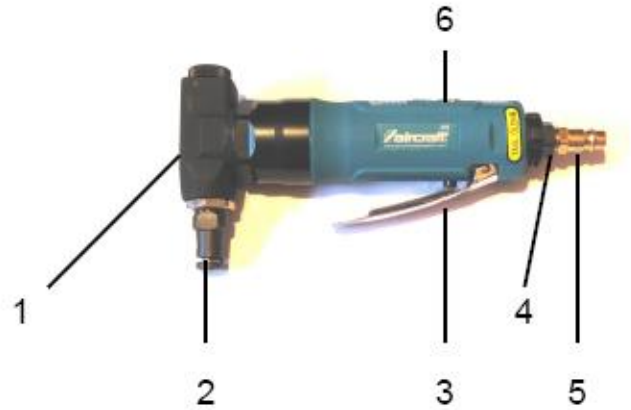
3. Date tehnice

Model.....	BN PRO
Număr articol:.....	240 4550
*Presiune minimă:.....	2,0 bar
*Presiune maximă:.....	6,3 bar
Latimea de taiere	5 mm
Grosimea de taiere aluminiu:.....	1,60 mm
Grosimea de taiere hotel.....	1,20 mm
Consum aer:.....	300 litri/min
Greutate:.....	1,1 kg
Nr. rotații:	2600 rot/min

* Datele despre presiune se referă la presiunea de intrare în aparat. În funcție de aceasta se alege presiunea la sursa de aer comprimat pentru a compensa pierderile din conducta de alimentare.

4. Elemente de operare

- 1.suport cap
- 2.cap taiere
- 3.maneta operare
- 4.mufa racord
- 5.niplu racordare aer
- 6.surub reglare



5. Operare

5.1 Punere în funcțiune

Pentru punerea în funcțiune a dispozitivului de taiere aveți nevoie de un compresor cu un debit minim de 100 litri/min și un rezervor de cel puțin 25 litri. Aerul produs trebuie să fie curat, lipsit de condens și ulei. Înainte de punerea în funcțiune trebuie introduse în racordul de aer comprimat câteva picături de ulei special Aircraft pentru a exista o lubrifiere bună. Înșurubați niplu de racord aer (5) în mufa racord (4).

5.2 Utilizarea dispozitivului pneumatic

- 1.Reglați presiunea dorită la compresor. Aveți grijă să nu depășiți presiunea maximă (vezi capitolul: „Date tehnice“).
- 2.Conectați dispozitivul de taiere la sursa de aer comprimat potrivită. Conectați aparatul cu un furtun de aer comprimat flexibil, care are un sistem de cuplare rapidă. Împingeți racordul pentru aer comprimat al dispozitivului în cupla rapidă. Blocarea se face automat. Duceți dispozitivul de taiere la piesa care trebuie prelucrată. Potriviti capul de taiere a dispozitivului de taiere cu crestatura în piesa care trebuie prelucrata . Acum puteți acționa pârghia manetei de operare și dispozitivul începe să acționeze . Lucrați cu dispozitivul ghidând capul de taiere de-a lungul conturului de tăiat .

Atenție !

Asigurați-vă ca dispozitivul este menținut perpendicular și ca strapunge canalul de taiere ; înclinarea dispozitivului și nestrăpungerea tablei poate duce la ruperea capului de taiere

Cu ajutorul surubului de reglare (poz. 6) se poate ajusta viteza capului de taiere . Pentru a debloca cuplarea trebuie apăsat pe furtunul de aer comprimat și trebuie tras manșonul de cuplare al dispozitivului de cuplare rapidă. Țineți bine furtunul de aer comprimat și mașina pentru a nu vă scăpa din mână!

3. După terminarea lucrării deconectați aparatul de la sursa de aer comprimat.

Atenție:

Pentru a nu afecta durata de viață a aparatului, acesta trebuie uns cu ulei suficient. Acest lucru se poate întâmpla cu ajutorul următoarelor măsuri:

- folosind o unitate de întreținere cu lubrifiant aflată la compresor,
- printr-un lubrifiant montat direct în conducta de aer comprimat,
- în cazul unei folosiri de durată la fiecare 15 minute se adaugă cca. 3 până la 5 picături de ulei în racordul la aer comprimat.

6. Întreținere, reparare și curățare



Atenție:

Înainte de orice lucrări de întreținere, reparație și curățare deconectați aparatul de la alimentarea cu aer comprimat. Aceste lucrări trebuie executate numai de personal calificat.

1. Păstrați aparatul curat și uscat.
2. Verificați furtunele de aer la perioade de timp regulate, dacă prezintă avarieri sau suprafețe neetanșe. Furtunele avariate trebuie înlocuite.
3. Verificați unitatea de întreținere la perioade de timp regulate. Dacă e nevoie adăugați ulei. Curățați aparatul săptămânal de praf. Curățarea regulată ușurează lucrul cu dispozitivul de tăiat tablă.
4. Verificați șuruburile la perioade de timp regulate pentru a vedea dacă sunt fixate. Dacă e necesar, strângeți-le din piulite.

7. Eliminarea defectiunilor

Atenție:

Dacă apare una din erorile următoare, atunci este necesară întreruperea imediată a lucrului cu dispozitivul pentru decupat tablă BN PRO. Pot avea loc accidente grave sau deteriorarea produsului. Toate reparațiile, respectiv operațiile de înlocuire pot fi realizate doar de personal calificat. Unealta trebuie să fie deconectată de la sursa de aer comprimat înainte de reparații.

Descrierea defectiunii	Cauze posibile, respectiv măsuri de remediere
Nici o funcționare în pofida acționării pârgșiei	-Pârghia de pornire este defectă, înlocuiți-o. -Nu există nici o legătură la sursa de aer comprimat.
Capul de taiere este uzat	-Inlocuiți capul de taiere
Presiunea compresorului este insuficientă	-Verificați presiunea aerului.Folositi un compresor mai puternic
Capul de taiere este bont	-Inlocuiți capul de taiere
Miscare lentă și putere de tăiere scăzută	-Presiunea aerului este prea scăzută ; reglați presiunea aerului

8. Declarația de garanție

Pentru produsele noastre garantăm construcția fără cusur, în limitele condițiilor de garanție..

Reclamațiile privitoare la defectiuni se pot adresa direct firmei producătoare AIRCRAFT sau dealerilor acesteia.

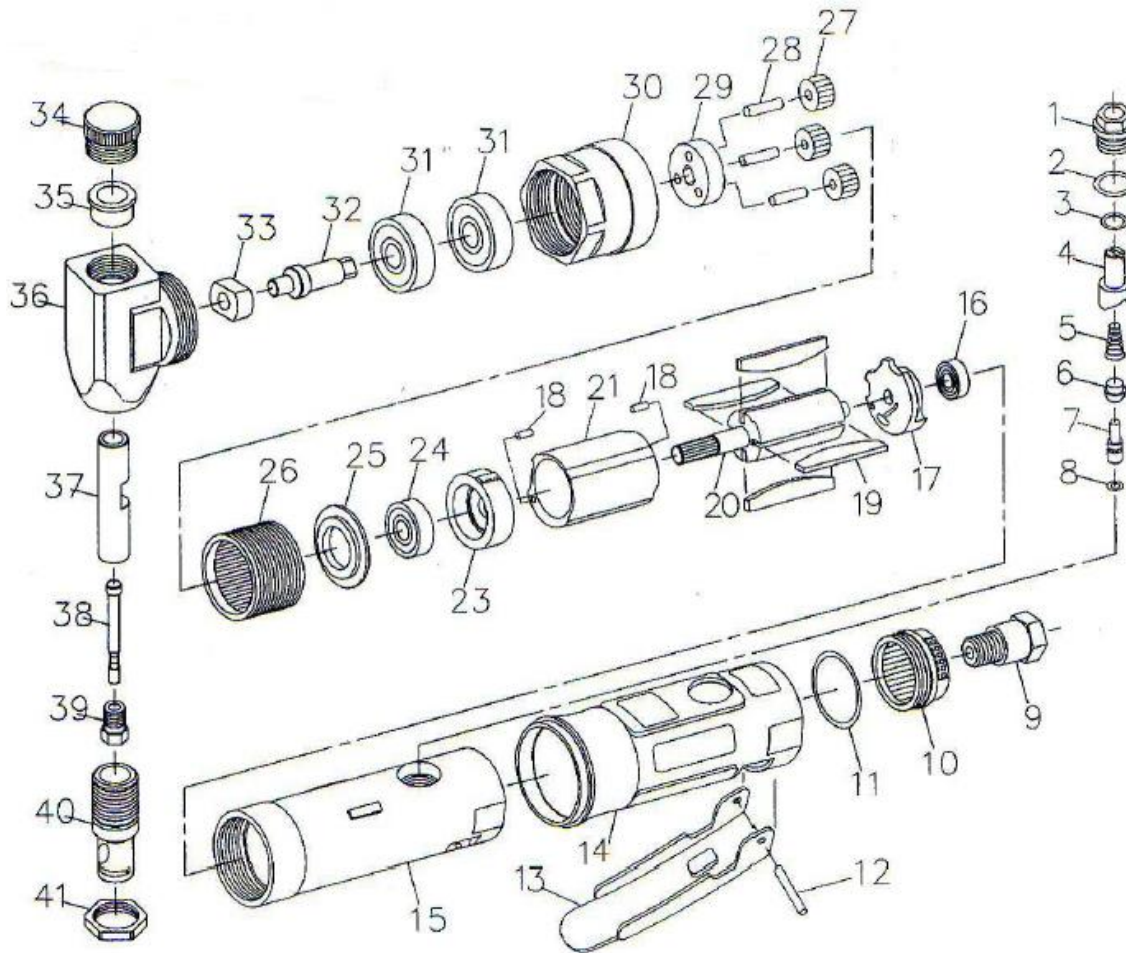
Durata de garanție este de 12 luni, în conformitate cu condițiile legale și specifice fiecărei țări, și începe cu recepția mărfii. Dovada momentului cumpărării se va face cu ajutorul unei dovezi de achiziție (bon fiscal, factură, aviz de expedite ș.a.). Vă rugăm să păstrați cu atenție aceste documente

Excluse de la garanție sunt defectiunile cauzate de utilizarea necorespunzătoare, suprasolicitarea sau nerespectarea instrucțiunilor de utilizare a produsului . Același lucru este valabil și în cazul manipulării necorespunzătoare sau în cazul intervenției asupra produsului fără încuviințarea distribuitorului .

De asemenea, nu sunt supuse la acțiuni în răspundere civilă piesele care sunt supuse uzurii normale și deteriorările aparute în timpul transportului

În cazul unei garanții sau a unei reparații vă rugăm să vă adresați furnizorului.

9 . Schema explodata BN PRO



10. Lista pieselor de schimb

Poz.	Denumire	Cantitat	Poz.	Denumire	Cantitat	Poz.	Denumire	Cantitat
01	Șurub	1	15	Carcasa	1	30	Piuliță	1
02	O-ring	1	16	Rulment	1	31	Rulment	2
03	O-ring	1	17	Capac rotor	1	32	Arbore transmisie	1
04	Regulator	1	18	Stift	2	33	Busca antrenare	1
05	Arc	1	19	Lamele rotor	4	34	Capac ungere	1
06	Bucsa supapa	1	20	Rotor	2	35	Busca	1
07	Știftul supapei	1	21	Cilindru	1	36	Cap	1
08	O-ring	1	23	Bucșă	1	37	Arbore	1
09	Conector aer	1	24	Rulment	1	38	Poanson taiere	1
10	Bucsa filetata	1	25	Saiba	1	39	Surub	1
11	O-ring	1	26	Coroană dințată	1	40	Cap de taiere	1
12	Știft	1	27	Roata planetara	3	41	Piulita	1
13	Pârghie de acționare	1	28	Stift	3			
14	Protectie de plastic	1	29	Disc	1			

Pentru comandarea pieselor de schimb vă rugăm să menționați următoarele:

- Denumirea produsului (Dispozitiv de taiere pentru tablă- **BN PRO**)
- Numărul de articol al uneltei și numărul de poziționare al piesei de schimb (ex.0 - 240 4550 - 13)
- Denumirea piesei de schimb (Pârghie de acționare)
- Cantitate comandată

11. Declarație de conformitate CE

Prin prezenta declarăm faptul că produsul acesta corespunde normelor de siguranță și sănătate ale directivelor EG, pe baza concepției și a structurii sale. Declarația aceasta își pierde valabilitatea dacă se face o modificare a uneltei neaprobata de noi.

Desfacere: **Aircraft Kompressorenbau GmbH**
Gewerbestraße Ost 6
A-4921 Hohenzell

Denumirea aparatului : **Dispozitiv pentru taierea tablei BN PRO**

Tipul mașinii: **Dispozitiv pneumatic**

Numărul articolului: **240 4550**

Directive EU acceptate: **2006/42/EG anexa II A – directiva mașinii**

Au fost respectate următoarele norme armonizate:

DIN EN 292 – Siguranța mașinilor

DIN EN 294 – Siguranța mașinilor – distanțe de protecție

**DIN EN 62079 Realizarea introducerilor – divizare, conținut și
prezentare (IEC 62079:2001)**



Aircraft®
KOMPRESSORENBAU GMBH
MASCHINENGROSSEHANDEL
Leopoldsdorfsplatz 39
A-4906 Eberschwang
Tel.: 07753/2990 - Fax 07753/3161

Klaus Hütter (Geschäftsführer)
Hohenzell, den 01.01.2008

Desfacere Germania:

Aircraft Kompressoren
GmbH Dr.-Robert-Pfleger-Str. 26
D-96103 Hallstadt/Bamberg
Tel. ++49 (0) 9 51 96 555 – 0
Fax ++49 (0) 9 51 96 555 – 55

E-Mail: info@aircraft-kompressoren.com
<http://www.aircraft-kompressoren.com>

Desfacere Austria:

AIRCRAFT Kompressorenbau
Gewerbestraße Ost 6
A-4921 Hohenzell
Tel. ++43 (0) 77 53 - 7 09 29 - 0
Fax ++43 (0) 77 53 - 7 09 29 - 99

E-Mail: info@aircraft.at
<http://www.aircraft.at>