

# Instrucțiuni de utilizare

pentru

## Ferăstrăul universal US-C PRO



## Stimate client,

Vă mulțumim pentru achiziționarea unui produs de la Aircraft. Produsele și dispozitivele noastre oferă calitate maximă, soluții tehnice optime și conving printr-un raport calitate-preț excelent. Progresele permanente și inovațiile aduse produselor oferă în orice moment o adaptare la nivelul actual al tehnicii și al condițiilor de siguranță.



**Înainte de punerea în funcțiune, citiți cu atenție aceste instrucțiuni de utilizare și familiarizați-vă cu dispozitivul. De asemenea, asigurați-vă că toate persoanele care utilizează dispozitivul au citit în prealabil instrucțiunile de utilizare. Păstrați aceste instrucțiuni de utilizare cu grijă pentru consultări ulterioare.**

## Informații

Instrucțiunile de utilizare conțin indicații necesare operatorului pentru utilizarea și întreținerea corespunzătoare, precum și pentru respectarea măsurilor de siguranță. Sunt descrise toate funcțiile relevante din punct de vedere al siguranței, pe care utilizatorul trebuie neapărat să le respecte. În secțiunea Întreținere sunt descrise toate lucrările de întreținere și testele de funcționare care trebuie executate de utilizator.

Imaginile și informațiile existente în acest manual pot fi diferite față de dispozitivul dvs. Producătorul face eforturi permanente pentru a îmbunătăți și actualiza produsele sale. De aceea, pot fi întreprinse modificări tehnice și de aspect fără ca acestea să fie comunicate în prealabil. Ne rezervăm dreptul de a face modificări și nu excludem apariția eventualelor greșeli.

Sugestiile dvs. de îmbunătățire legate de acest Manual de utilizare constituie o contribuție importantă la îmbunătățirea serviciilor noastre oferite clienților.

Instrucțiunile de utilizare stabilesc destinația prevăzută a uneltei și conțin toate informațiile necesare privind utilizarea sigură și corectă a acesteia. Respectarea permanentă a tuturor instrucțiunilor de utilizare din acest manual asigură siguranța persoanelor și a uneltei, funcționarea eficientă și o durată de viață îndelungată a dispozitivului.

Pentru o mai bună claritate, acest manual este împărțit în secțiuni în care sunt tratate cele mai importante teme. Paragrafele importante din text sunt scrise cu caractere aldine și sunt precedate de următoarele simboluri:



### Atenție:

Semnalizarea situațiilor ce pot provoca vătămări corporale, avarii ale dispozitivului și/sau în zona din apropierea lui, sau care pot conduce la pierderi de ordin financiar.



### Atenție:

Purtați ochelari de protecție. Pericol de rănire!



### Atenție:

Înainte de începerea activității, deconectați sursa de alimentare cu aer comprimat. Pericol de rănire!



Denumirea unealtă înlocuiește denumirile uzuale ale aparatului la care se referă aceste instrucțiuni de utilizare (vedeți coperta).

În cazul denumirii „personal calificat”, este vorba despre personalul care, datorită experienței, pregătirii de bază în domeniul tehnic și cunoașterii prevederilor legale de muncă, este capabil să execute lucrările necesare și să recunoască posibilele situații de pericol în funcționarea/utilizarea și întreținerea dispozitivului și să le poată evita.

Dacă aveți întrebări privind echipamentul, adresați-vă dealerului dvs.

## Informații despre dreptul de autor

Copyright © 2019 AIRCRAFT Kompressorenbau și Maschinenhandel GmbH, Hohenzell, Austria. Conținutul acestui Manual de utilizare este proprietatea exclusivă a firmei AIRCRAFT Kompressorenbau und Maschinenhandel GmbH. Transmiterea și multiplicarea acestui document, precum și valorificarea și comunicarea conținutului acestuia sunt interzise, cu excepția cazului în care acest lucru este permis în mod explicit. Nerespectarea acestor prevederi obligă la plata de despăgubiri.

Ne rezervăm dreptul de a face modificări tehnice și nu excludem existența unor eventuale greșeli.

## 1. Utilizarea conform destinației

Ferăstrăul universal US-C PRO este o unealtă pneumatică pentru tăierea materialelor plastice, lemnului, aluminiului și plexiglasului. Este adecvat mai ales pentru utilizarea universală în zona caroseriilor pentru tăierea materialelor sub formă de plăci.

Pârghia de acționare este asigurată împotriva punerii în funcțiune accidentale prin intermediul unui dispozitiv de siguranță. Unealta este prevăzută cu un racord pivotant pentru aer comprimat.



### Atenție:

**Dispozitivul trebuie folosit numai dacă se află în stare perfectă de funcționare. Eventualele defecțiuni trebuie remediate imediat. Modificările pe cont propriu sau utilizarea neconformă a uneltei și care nu corespunde destinației, precum și nerespectarea măsurilor de siguranță sau a instrucțiunilor de utilizare exclud răspunderea producătorului pentru vătămarile corporale sau daunele materiale provocate și au ca efect anularea garanției!**

## 2. Indicații referitoare la siguranță

### Informații generale



### Indicație:

**Înainte de folosirea, întreținerea sau repararea uneltei, trebuie citite cu atenție instrucțiunile de utilizare și întreținere. Manipularea și utilizarea dispozitivului este permisă numai persoanelor care cunosc modul de manevrare și de acționare a dispozitivului. Operarea dispozitivului se va efectua numai de personal calificat.**



### Atenție:

**Reparațiile, întreținerea și modificările pot fi realizate numai de personal calificat, cu dispozitivul deconectat (se va decupla de la sursa de alimentare cu aer!)**



- Când lucrați cu unelte acționate manual nu apropiați niciodată mâinile de piesele aflate în mișcare!
- Nu îndepărtați șpanul cu mâna sau prin suflare, folosiți o mătură sau o perie!
- Utilizați dispozitivele de siguranță și fixați-le cu fermitate. Nu lucrați niciodată fără dispozitive de siguranță și mențineți-le funcționale. Verificați funcționalitatea acestora înainte de începerea activității.
- Mențineți unealta și mediul de lucru în permanență curate. Asigurați o iluminare adecvată.
- Unealta nu trebuie modificată și nu se va folosi în alte scopuri decât în cele prevăzute de producător.
- Nu lucrați atunci când suferiți de boli care afectează concentrarea, când vă aflați sub influența drogurilor, alcoolului sau medicamentelor. Nu lucrați dacă sunteți foarte obosit.
- Înainte de a porni dispozitivul, îndepărtați cheile sau alte piese demontate după instalarea sau repararea lui.
- Respectați toate măsurile de siguranță și avertismentele aplicate pe dispozitiv și păstrați-le în stare perfectă, ușor de citit.
- Nu permiteți accesul copiilor și nu lăsați persoanele neautorizate să lucreze cu dispozitivul.
- Dispozitivul poate fi folosit, echipat sau întreținut numai de persoane ce sunt familiarizate cu acesta și care au fost informate despre riscurile existente.
- Purtați îmbrăcăminte de protecție ajustată pe corp, ochelari de protecție, încălțăminte de protecție și antifoane. Prindeți părul lung. Atunci când lucrați, nu purtați ceasuri, brățări sau lanțuri.
- Eliminați imediat problemele care afectează siguranța.
- Protejați dispozitivul de umezeală (pericol de coroziune!).
- Nu lăsați dispozitivul nesupravegheat dacă se află sub presiune.
- Înainte de orice utilizare a dispozitivului, asigurați-vă că nicio piesă componentă nu este deteriorată. Înlocuiți imediat piesele deteriorate pentru a evita pericolele!



- Nu suprasolicitați dispozitivul! Veți lucra mai bine și mai sigur în intervalul de parametri indicat.
- Folosiți numai componente și accesorii originale, pentru a evita eventualele pericole și riscuri de accidentare.

### Indicații speciale referitoare la siguranță



- Operați cu dispozitivul doar la presiunea de lucru admisă.
- Folosiți ca sursă de energie doar aerul comprimat și nu gaze externe care provin din recipiente sub presiune (de ex. buteliile de gaz).
- În timpul operării, aveți în vedere să țineți dispozitivul sigur și cu fermitate în mână, iar acesta să fie bine echilibrat, pentru a evita deteriorarea și accidentările.
- Verificați dispozitivul înainte de utilizare pentru a observa prezența eventualelor defecte.
- După utilizare, dispozitivul trebuie deconectat de la sursa de alimentare cu aer comprimat și apoi curățat.
- Asigurați-vă că toate conexiunile sunt strânse și bine asigurate.
- Dispozitivul nu trebuie îndreptat în nicio situație în direcția persoanelor sau animalelor. (răni provocate de tăiere)
- Slăbiți pârghia de acționare dacă nu folosiți dispozitivul.
- Înainte de a preda dispozitivul altor persoane, de a realiza lucrări de întreținere sau de înlocuire a componentelor defecte, dispozitivul trebuie decuplat de la sursa de alimentare cu aer comprimat.
- Presiunea maximă de lucru (a se vedea capitolul: „Date tehnice”) nu trebuie depășită și trebuie reglată printr-un regulator al presiunii de filtrare atașat sistemului de alimentare cu aer comprimat.
- Asigurați piesa de prelucrat împotriva alunecării și strângeți-o cu fermitate.
- În timpul operării dispozitivului nu atingeți discul ferăstrăului; acesta poate cauza zgârieturi sau tăieturi.

### Riscuri reziduale

Chiar dacă sunt respectate toate măsurile de siguranță și dispozitivul este folosit corespunzător, există încă riscuri reziduale, pe care le enumerăm mai jos:

- Accidentări datorate pieselor de prelucrat sau a părților desprinse din piesele de prelucrat.
- Pericol din cauza zgomotului (Purtați antifoane!).



#### Indicație:

**Folosirea oricărui dispozitiv acționat pneumatic implică riscuri reziduale. La execuția tuturor lucrărilor (chiar și a celor mai simple) sunt necesare prudență și atenție mărită. O activitate sigură depinde de dvs.!**

## 3. Date tehnice

Model .....	US-C PRO
Nr. articol .....	2404670
*Presiune de lucru .....	6,2 bari
Necesar mediu de aer cca .....	133 litri/min
Adaptor cu filet .....	1/4"
Frecvența curselor: .....	9500 min <sup>-1</sup>
Cursa de lucru .....	10 mm
Vibrație: .....	4,3 m/s <sup>2</sup> / k: 1,27
Nivelul de presiune acustică (L <sub>p</sub> ) / Nivelul de putere acustică (L <sub>w</sub> )	89,5 / 100,5 dB
Dimensiuni (LxIxH): .....	257/300(fără/cu lama ferăstrău) x 40 x 78 mm
Greutate: .....	0,5 kg

\* Informațiile privind presiunea se referă la presiunea de alimentare a dispozitivului. Astfel, reglarea presiunii provenită de la sursa de aer comprimat se va alege astfel încât să compenseze pierderile din circuitul de alimentare.

## 4. Elemente de operare

- 1 Racord de aer comprimat
- 2 Pârghie de acționare
- 3 Carcasă
- 4 Șurub de fixare
- 5 Suport opritor
- 6 Lamă ferăstrău



## 5. Operare

### 5.1 Punere în funcțiune

Pentru operarea ferăstrăului universal aveți nevoie de un compresor cu capacitate de umplere de minim 100 de litri/min. și un rezervor de minim 25 de litri. Aerul comprimat generat trebuie să fie curat, fără condens și fără conținut de ulei. Înainte de prima punere în funcțiune, puneți neapărat câteva picături de ulei special pentru aer comprimat de la Aircraft în racordul de aer al dispozitivului, pentru a se realiza imediat o lubrifiere de calitate. Înșurubați racordul la conexiunea de aer comprimat (poz. 1). Folosiți cheia imbus pentru a desface ambele șuruburi cu cap imbus (poz. 4). Acum puteți introduce lama ferăstrău în locul frontal. Strângeți din nou șuruburile cu cap imbus (poz. 4) pentru ca lama ferăstrău să fie fixată sigur. Înainte de a pune în funcțiune ferăstrăul universal, verificați dacă lama ferăstrău este **fixată**.

### 5.2 Utilizarea ferăstrăului universal US-C PRO

1. Reglați presiunea de lucru dorită la compresor. Asigurați-vă că nu se va depăși presiunea maximă (vezi capitolul „Date tehnice”).

2. Racordați ferăstrăul universal US-C PRO la sursa de aer comprimat adecvată. Cuplați dispozitivul la un furtun de aer comprimat flexibil, prevăzut cu un sistem de cuplare cu conectare rapidă. Introduceți racordul de aer comprimat al ferăstrăului universal în sistemul de cuplare cu conectare rapidă. Blocarea are loc automat. Acum puteți apropia ferăstrăul universal de piesa de prelucrat. Numai acum se poate realiza punerea în funcțiune a ferăstrăului universal prin acționarea pârghiei (Poz.2). (Înainte de aceasta, mutați pârghia de siguranță)

Pentru a înlocui lama ferăstrău deconectați ferăstrăul universal de la sursa de aer comprimat. Rețineți că ferăstrăul universal trebuie presat ușor pe piesa de prelucrat. Dacă puterea de debitare este prea mică, înlocuiți lama ferăstrău.

Pentru a elibera blocarea se va apăsa cu ferăstrăul universal pe furtunul de aer comprimat și se va deconecta sistemul de cuplare cu conectare rapidă. Pentru aceasta, țineți furtunul de aer comprimat și ferăstrăul universal cu fermitate în mână, pentru a împiedica reculul!

3. După încheierea activității, decuplați dispozitivul de la sursa de alimentare cu aer comprimat.

#### Atenție:

Pentru a nu afecta durata de viață a dispozitivului, acesta trebuie lubrifiat suficient. Pentru aceasta, trebuie să luați următoarele măsuri:

- o unitate de întreținere cu gresor aplicată pe compresor,
- un gresor montat direct pe circuitul de aer comprimat,
- la fiecare 15 minute de folosire continuă, introduceți cca. 3 până la 5 picături de ulei pneumatic în racordul de aer comprimat.



## 6. Întreținere, reparare și curățare



### Atenție:

Înainte de efectuarea lucrărilor de întreținere, reparare și curățare, decuplați dispozitivul de la sursa de alimentare cu aer comprimat. În plus, aceste activități pot fi realizate numai de personal calificat.

1. Păstrați dispozitivul curat și uscat.
2. Furtunurile de aer comprimat trebuie verificate la intervale periodice de timp pentru a se determina eventualele deteriorări și scurgeri. Furtunurile deteriorate trebuie înlocuite.
3. Verificați întreținerea unității de aer comprimat la intervale regulate de timp. Dacă e necesar, completați cu ulei.
4. Curățați dispozitivul săptămânal.
5. Curățarea periodică ușurează activitatea cu ferăstrăul universal.
5. Verificați periodic elementele de fixare cu prindere filetată cu privire la strângerea și etanșeitatea lor. La nevoie, strângeți-le.

## 7. Înlăturarea erorilor



### Atenție:

Dacă apare una din următoarele erori, întrerupeți imediat utilizarea ferăstrăului universal US-C PRO. Se pot produce răni grave sau deteriorări ale dispozitivului. Toate lucrările de reparații sau înlocuire trebuie realizate numai de personal calificat și specializat. Dispozitivul trebuie deconectat în prealabil de la sursa de aer comprimat.

Descrierea erorilor	Cauze posibile respectiv măsuri de remediere
Nu funcționează chiar dacă pârgă este acționată.	<ul style="list-style-type: none"> <li>- Pârgă de acționare este defectă, înlocuiți-o.</li> <li>- Nu există nicio conexiune la sursa de alimentare cu aer comprimat.</li> </ul>
Joc prea mare al lamei ferăstrău	<ul style="list-style-type: none"> <li>- Strângeți bine șurubul cu cap imbus.</li> <li>- Suportul lamei ferăstrău este uzat, înlocuiți suportul lamei ferăstrău.</li> </ul>
Lama ferăstrău nu intră în locaș.	<ul style="list-style-type: none"> <li>- Folosiți lama ferăstrău adecvată.</li> </ul>
Pierderi de aer la carcasă	<ul style="list-style-type: none"> <li>- Diferite posibilități de defecțiune; demontați și curățați și înlocuiți piesele defecte.</li> </ul>
Puterea de debitare scade.	<ul style="list-style-type: none"> <li>- Presiunea aerului este prea mică, reglați presiunea aerului.</li> <li>- Lama ferăstrău este uzată; înlocuiți-o cu una nouă.</li> </ul>

## 8. Declarația de garanție

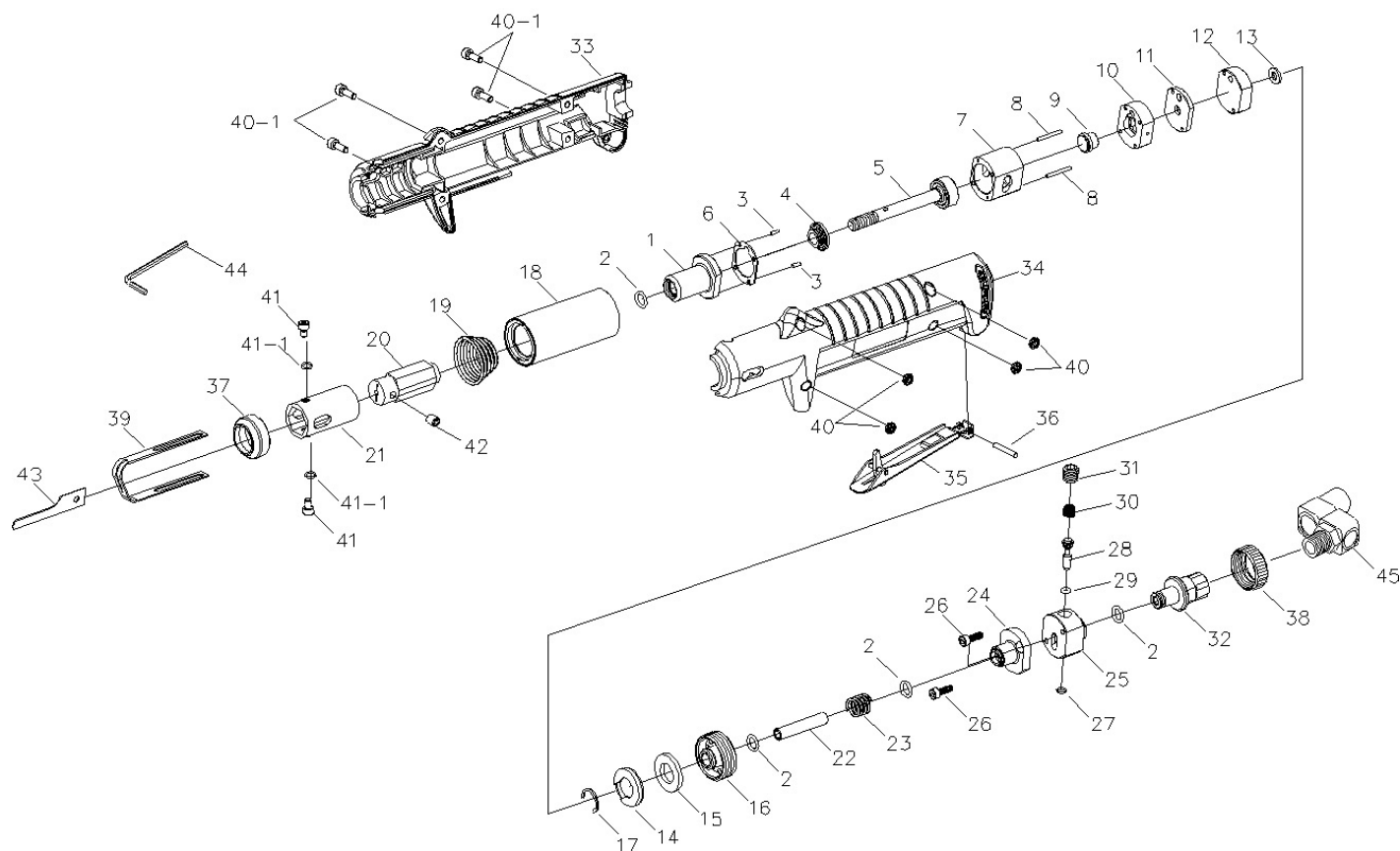
Pentru produsele noastre oferim garanție pentru o calitate ireproșabilă, în cadrul condițiilor noastre de garanție. Garanția de 24 de luni începe de la predare, conform dispozițiilor legale și specifice fiecărei țări. Demonstrați data cumpărării prin prezentarea documentului de cumpărare (bon de casă, factură, aviz de livrare etc.). Păstrați cu grijă aceste documente.

Garanția nu include daunele provocate de uzura normală, avariile rezultate din transport, suprasolicitare sau operarea și manevrarea neadecvată. Deteriorările cauzate de defecte ale materialului dispozitivului sau de fabricație sunt eliminate gratuit prin înlocuire sau reparare.

Pentru garanție sau reparații, vă rugăm să vă adresați dealerului dvs.



## 9. Schema părților componente Ferăstrău universal US-C PRO



## 10. Lista părților componente

Poz.	Denumire	Cantitate	Poz.	Denumire	Cantitate	Poz.	Denumire	Cantitate
01	Cilindru	1	18	Manșon principal	1	35	Pârghie de acționare	1
02	Garnitură oring	4	19	Arc	1	36	Știft	1
03	Știft	2	20	Suport de prindere lamă ferăstrău	1	37	Piuliță de blocare	1
04	Amortizor	1	21	Bucșă de ghidare	1	38	Piuliță de ghidare	1
05	Tijă piston	1	22	Știft de conectare	1	39	Ghidaj lamă ferăstrău	1
06	Garnitură	1	23	Arc	1	40	Piuliță	4
07	Cilindru	1	24	Capac supapă	1	40/1	Șurub	4
08	Știft cilindric	2	25	Carcasă supapă	1	41	Șurub	2
09	Supapă	1	26	Șurub	2	41/1	Șaibă elastică	2
10	Bloc supapă	1	27	Garnitură oring	1	42	Știft filetat	1
11	Scaun supapă	1	28	Element de supapă	1	43	Lamă ferăstrău (18T)	1
12	Capac supapă	1	29	Garnitură oring	1	43/1	Lamă ferăstrău (24T)	1
13	Șaibă din cauciuc	1	30	Arc	1	43/2	Lamă ferăstrău (32T)	1
14	Capac amortizor	1	31	Șurub	1	44	Cheie 3 mm	1
15	Amortizor	1	32	Racord conectare aer	1	45	Articulație pivotantă	1
16	Adaptor	1	33	Carcasă dreapta	1			
17	Inel elastic	1	34	Carcasă stânga	1			

**Pentru comandarea părților componente vă rugăm să folosiți următoarele informații:**

**Exemplu:** Trebuie comandat pistonul pentru **ferăstrău universal US-C PRO**. Pistonul are poziția 05 în schema părților componente.

Când comandați părți componente, trimiteți distribuitorului, respectiv departamentului de părți componente o copie după schema părților componente cu piesa indicată (pistonul) și numărul poziției marcat (05) și oferiți următoarele informații:

**Tipul echipamentului:** Ferăstrău universal US-C PRO  
**Numărul articolului:** 2404670  
**Numărul poziției:** 05

## 11. Declarație de conformitate UE

Conform Directivei mașinilor 2006/42/CE, Anexa II 1.A

**Producător/distribuitor:** AIRCRAFT Kompressorenbau und Maschinenhandel GmbH  
Gewerbstraße Ost 6  
A-4921 Hohenzell

Prin prezenta declarăm că, pe baza concepției și tipului de montaj, precum și a modelului pus de noi în circulație, dispozitivul menționat în continuare corespunde cerințelor relevante de siguranță și de sănătate ale Directivelor CE. În cazul unei modificări a dispozitivului neaprobate de noi, această declarație își va pierde valabilitatea.

**Grupa de produse:** AIRCRAFT<sup>®</sup> Drucklufttechnik  
**Denumirea dispozitivului:** Ferăstrău universal US-C  
**Tipul dispozitivului:** PRO ferăstrău coadă șoricel  
**Numărul articolului:** 2404670  
**Numărul de serie\*:**  
**Anul de fabricație\*:**

\* completați aceste câmpuri conform indicațiilor din eticheta cu specificații

**corespunde tuturor dispozițiilor relevante din directiva menționată mai sus, inclusiv modificărilor acestora valabile la data declarației.**

**Pentru asigurarea conformității au fost aplicate următoarele standarde armonizate, precum și standardele și reglementările naționale:**

<b>DIN EN ISO 12100:2011-03</b>	Securitatea mașinilor - Principii generale de proiectare - Aprecieria riscului și reducerea riscului
<b>DIN EN ISO 11148-12:2013-05</b>	Mașini portabile cu motor neelectric - Cerințe de securitate - Partea 12: Ferăstraie mici coadă șoricel, circulare și oscilante
<b>DIN EN ISO 28927-8:2016-07</b>	Mașini portabile cu motor - procedeu de măsurare pentru determinarea emisilor de vibrații - Partea 8: Ferăstraie, pile și mașini pentru lustruit cu deplasare înainte și înapoi precum și ferăstraie mici cu mișcări oscilante sau rotative
<b>DIN EN ISO 15744:2008-11</b>	Mașini portabile cu motor neelectric - metodă de măsurare a zgomotului - metoda clasei de precizie 2

**Responsabil cu întocmirea documentației:** Klaus Hütter, Gewerbstraße Ost 6, A-4921

Hohenzell Hohenzell, 11.07.2019



Klaus Hütter  
Director General

Hallstadt, 11.07.2019



Kilian Stürmer  
Director General

**Distribuție Germania:**  
AIRCRAFT Kompressoren  
Dr.-Robert-Pfleger-Str. 26  
D-96103 Hallstadt/Bamberg

Fax ++49 (0) 9 51 96 555 - 55  
E-mail: [info@aircraft-kompressoren.com](mailto:info@aircraft-kompressoren.com)  
<http://www.aircraft-kompressoren.com>

**Distribuție Austria:**  
AIRCRAFT Kompressorenbau GmbH  
Gewerbstraße Ost 6  
A-4921 Hohenzell  
Tel. ++43 (0) 77 52 - 7 09 29 - 0  
Fax ++43 (0) 77 52 - 7 09 29 - 99  
E-Mail: [info@aircraft.at](mailto:info@aircraft.at)  
<http://www.aircraft.at>