

INSTRUCTIUNI DE UTILIZARE
pentru

PISTOL CU CAPSE KG 50 PRO



Stimate client ,

Vă mulțumim pentru achiziționarea unui produs al companiei Aircraft. Produsele și mașinile noastre oferă un standard ridicat de calitate, soluții tehnice optime și conving printr-un raport excelent preț-performanță. Dezvoltarea continuă și inovațiile produselor garantează în orice moment un standard ridicat de tehnologie și de siguranță.



Înainte de punerea în funcțiune vă rugăm să citiți cu atenție instrucțiunile de utilizare și să vă obișnuți cu dispozitivul. Asigurați-vă de faptul că persoanele care utilizează dispozitivul, au citit înainte instrucțiunile de utilizare. Păstrați aceste instrucțiuni de lucru pentru consultări ulterioare.

Informații

Instrucțiunile de lucru conțin informații, de care operatorul are nevoie atât pentru operarea corectă și pentru întreținere cât și pentru echipamentele de protecție. Sunt descrise toate funcțiile relevante din punct de vedere al siguranței și pe care utilizatorul este obligat să le respecte. Toate operațiile de întreținere și de verificare a funcționării, care trebuie să fie efectuate de către utilizator, sunt descrise în capitolul Întreținere.

Figurile și informațiile din prezentul manual pot fi diferite de echipările dispozitivului dumneavoastră. Producătorul se străduiește permanent să îmbunătățească și să înnoiască produsele. Din acest motiv este posibil să se efectueze modificări tehnice fără ca acestea să fie anunțate în prealabil. Ne rezervăm dreptul de a face modificări.

Propunerile dumneavoastră de îmbunătățire, referitor la aceste instrucțiuni de exploatare, reprezintă un aport important pentru îmbunătățirea performanțelor.

Instrucțiunile de exploatare indică scopul de utilizare al dispozitivului și conțin toate informațiile necesare pentru o utilizare sigură și corectă. Respectarea permanentă a indicațiilor conținute în aceste instrucțiuni de utilizare garantează siguranța persoanelor și ale dispozitivului, o funcționare eficientă și o fiabilitate crescută a acestuia.

Pentru a asigura o vizibilitate îmbunătățită, manualul este împărțit în capitole, în care sunt conținute cele mai importante teme. Cele mai importante fragmente din text sunt îngroșate și se regăsesc în spatele următoarelor simboluri.



Atenție:

Observație cu privire la situațiile care pot determina accidentarea persoanelor, avarierea uneltelor și/sau poluarea mediului, sau producerea de daune materiale.



Atenție:

Purtați ochelari de protecție Pericol de accidentare!

Atenție:

Se va separa de la sursa de aer comprimat după încetarea activității. Pericol de accidentare! Denumirea unealtă înlocuiește denumirea comercială obișnuită a dispozitivului, la care face referire această instrucțiune de utilizare (vezi coperta).

Prin denumirea „Personal calificat” se înțelege personalul, care este capabil să realizeze operațiile necesare, să recunoască și să evite situațiile potențial periculoase pe durata utilizării și a întreținerii, pe baza experienței, a pregătirii tehnice și a cunoștințelor referitoare la Dreptul Muncii. În cazul în care aveți întrebări, atunci vă sfătuim să intrați în legătură cu furnizorul dumneavoastră.

1. Utilizarea corespunzătoare cu destinația

Pistolul de fixare cu capse KG 50 PRO este un dispozitiv alimentat cu aer comprimat . Pistolul este echipat cu un dispozitiv de blocare a declansării și poate lucra numai atunci când parghia este apasată .Acest dispozitiv este destinat prinderii capselor de diferit tipuri, de la 19 la 50 mm tip N (deschidere 10,8 mm) în diverse materiale.



Atenție:

Unealta poate fi utilizată doar dacă se află într-o stare tehnică perfectă. Eventualele defecțiuni trebuie eliminate de urgență. Modificările unelei după voința proprie, utilizarea în alt scop decât cel al destinației prevăzute și nerespectarea instrucțiunilor de siguranță sau a celor de utilizare, anulează garanția producătorului pentru accidentările persoanelor și avarierea obiectelor și înlătură pretenția la garanție!

2.Indicații referitoare la siguranță

2.1. Generalități

Indicație:

Este necesară citirea cu atenție a instrucțiunilor de comandă și de întreținere înainte de utilizarea, întreținerea sau repararea unelei. Utilizarea unelei este permisă doar persoanelor care sunt familiarizate cu modul de utilizare și de funcționare al acesteia. Controlarea unelei se va realiza doar de personal specializat.

Atenție:

Operațiile de reparație, întreținere și echipare se vor efectua doar de personal calificat, cu unealta oprită (separată de la alimentarea cu aer!) .

- Pe durata utilizării produsului nu este permisă apropierea mâinilor de componentele aflate în mișcare!
- Utilizați dispozitive de protecție și prindeți-le sigur. Nu lucrați niciodată fără dispozitive de protecție și păstrați-le pe acestea în stare de funcționare. La începutul lucrului este necesar să verificați capacitatea de funcționare.
- Este necesar ca unealta să fie păstrată curată în permanență în zona de lucru. Asigurați-vă de faptul că iluminatul este suficient.
- Nu este permisă modificarea produsului în concepția sa și nu este permisă utilizarea în alte scopuri față de operațiile de prelucrare prevăzute de producător.
- Nu lucrați niciodată sub influența unor boli, droguri, alcool sau medicamente. Este interzis lucrul dacă gradul de oboseală este foarte ridicat.
- Înainte de pornirea unelei este necesară îndepărtarea cheilor și a altor piese mobile folosite la montarea sau reparația acesteia.
- Respectați toate indicațiile de siguranță și de pericole aflate pe unealtă și păstrați-le pe acestea într-o stare perfect lizibilă.
- Copiii și persoanele care nu sunt familiarizate cu unealta vor fi ținute la distanță față de spațiul de lucru al dispozitivului.
- Unealta poate fi utilizată, modificată și întreținută doar de persoanele care sunt instruite și avertizate cu privire la pericolele potențiale.
- Purtați haine strâmte, pe corp, ochelari de protecție, încălțăminte de protecție și protecție pentru auz. Părul lung se va prinde. Pe durata lucrului nu se vor purta ceasuri, brățări, lanțuri, inele sau mănuși.
- Eliminați de urgență defecțiunile care afectează siguranța.
- Unealta trebuie protejată de umiditate (pericol de coroziune!).
- Nu lăsați produsul nesupravegheat atâta timp cât acesta se va afla sub presiune.
- Nu utilizați niciodată unealta în apropierea substanțelor sau gazelor inflamabile (Pericol de explozie provocat de o eventuală scânteie provenită de la unealtă!).



- Înainte de fiecare utilizare a uneltei trebuie să vă asigurați de faptul că nici o componentă nu este avariată. Pentru a evita sursele de pericol se vor înlocui de îndată componentele deteriorate!
- Nu forțați unealta! Lucrați mai bine și mai sigur în domeniul de utilizare precizat.
- Utilizați doar capse potrivite, având dimensiuni maxime permise.
- Folosiți doar piese de schimb și accesorii originale pentru evitarea pericolelor eventuale și a riscurilor de accidentare.



2.2 Indicații de speciale siguranță

- Utilizarea uneltei se va face doar cu presiunea de funcționare permisă.
- Nu trageți înspre materiale dure sau casante ex. oțel, țigle.
- Ca sursă de energie se va folosi doar aer comprimat, fără gaze din exterior care să fie puse la dispoziție în recipiente sub presiune.
- Pe durata utilizării uneltei se va avea în vedere faptul că aceasta să fie ținută ferm și sigur cu mână și să fie bine echilibrată, pentru a putea evita daunele sau accidentările.
- Controlați eventualele defecte înainte de utilizare.
- După utilizare, unealta se va separa de la alimentarea cu aer comprimat iar la final se va curăța.
- Conexiunea la aerul comprimat se va realiza doar prin intermediul unei cuple rapide.
- Trebuie să aveți în vedere faptul că toate conexiunile vor fi realizate strâns și sigur.
- Sub nici o formă nu este permisă orientarea uneltei spre persoane sau animale. (Pericol de accidentare prin tragere)
- Slăbiți pârghia de acționare dacă nu folosiți unealta.
- Înainte de transmiterea uneltei altei persoane, de efectuarea operațiilor de întreținere sau de înlocuirea componentelor defecte, este necesară decuplarea acesteia de la alimentarea cu aer comprimat.
- Nu este permisă depășirea presiunii maxime (vezi capitolul "Date tehnice") iar aceasta trebuie reglată prin intermediul unui regulator de presiune cu filtru la alimentarea cu aer comprimat.
- Nu orientați evacuarea aerului în direcția operatorului.
- Nu bateți capse peste altele deja bătute. Este posibilă ricoșarea capselor și accidentarea persoanelor din apropiere.
- După finalizarea lucrului eliminați toate capsele din magazia uneltei.
- Pe durata lucrului trebuie să feriți furtunul de aer comprimat pentru a nu provoca avariarea acestuia din cauza cașelor.
- Așezarea capselor în magazia uneltei este permisă doar dacă unealta este deconectată de la alimentarea cu aer, deoarece la conectarea acesteia este posibilă declanșarea ei.
- În cazul în care o capsă se blochează în unealtă, atunci aceasta se va decupla de la alimentarea cu aer comprimat. Doar apoi este permisă eliminarea cuiului blocat.
- Se va păstra o distanță de siguranță în special față de orificiul de extragere al capsei.
- Racordul de aer nu trebuie să mențină furtunul sub presiune după oprirea compresorului. Chiar și în cazul acesta se poate declanșa unealta. Din acest motiv trebuie să decuplați întâi racordul de aer de la unealtă.

2.3 Riscuri secundare

Chiar dacă au fost respectate toate instrucțiunile de siguranță și dacă unealta este utilizată corespunzător acestora, există riscuri secundare, care sunt afișate în continuare:

- Accidentări provocate de piese prelucrate sau părți din acestea.
- Periculozitate provocată de zgomot (purtați protecție auditivă)

Indicație:

Utilizarea fiecărei unelte pneumatice prezintă riscuri secundare. Se va acorda atenție deosebită la efectuarea tuturor lucrărilor (chiar și la cele simple). Siguranța activității depinde de dumneavoastră.



3. Date tehnice

Model **KG 50 PRO**

*Presiunea maxima.....6,0 bar

Lungimea capsei.....de la 19mm la 50mm

Tipul capsei.....tip N (deschidere 10,8mm)

Capacitatea de capse.....80 bucati

Conexiune aer.....niplu ¼"

Consum de aer.....1,8 litri/lovitura

Greutatea3,1 kg.

*Indicațiile de presiune se referă la presiunea de intrare în dispozitiv. Presiunea aerului comprimat se va regla de la sursa de aer comprimat astfel încât se vor egaliza pierderile din conducta de alimentare.

4. Volumul livrării NG 50 Pro

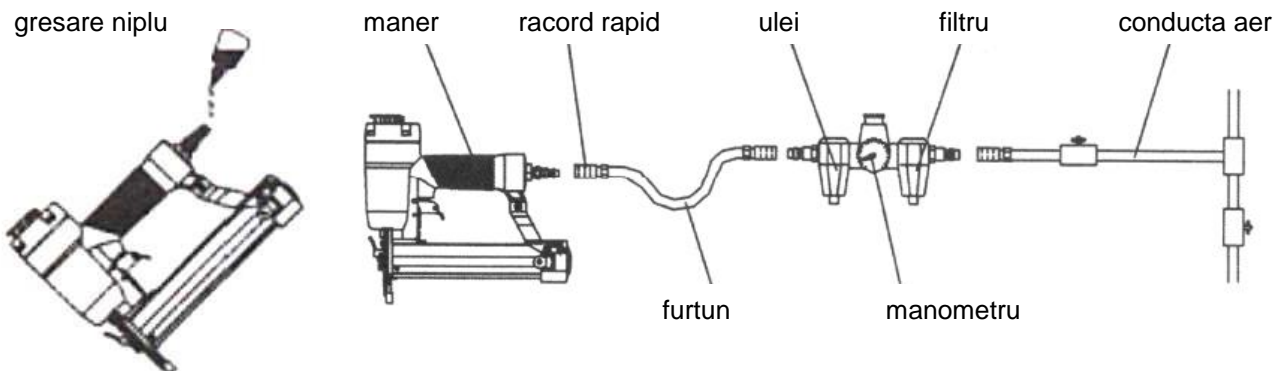
Descriere	Număr
Capsator	1
Cheie imbus hexagonală 3 mm	1
Cheie imbus hexagonală 4 mm	1
Cheie imbus hexagonală 5 mm	1
Ulei pentru dispozitivul pneumatic	1
Ochelari de protecție	1
Instrucțiune de folosire	1

5. Operarea

5.1 Punerea în funcțiune

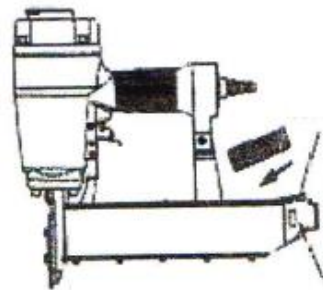
Dispozitivul este deja complet montat. Este necesară montarea unei alimentări cu aer potrivite înainte de utilizarea dispozitivului. Asigurați-vă de faptul că furtunul de aer comprimat nu se află sub presiune la cuplarea sau decuplarea dispozitivului.

1. Pentru a putea realiza o funcționare fără frecări este necesară introducerea a 4 până la 6 stropi de ulei în racordul de aer comprimat (figura 1). Dacă pentru alimentarea cu aer utilizați un dispozitiv de întreținere cu gresor gresor, este necesar să verificați nivelul de ulei și să-l completați dacă este necesar.
2. Porniți compresorul, regulatorul de presiune se va regla pe presiunea de lucru necesară (vezi capitolul 3 – „Date tehnice”).
3. Racordați dispozitivul la alimentarea cu aer.(figura 2)



5.2 Umplerea magaziei

1. Trageți înapoi de dispozitivul de prindere până când magazia de capse iese în afara (figura 3)
2. Introduceți în magazie un nou pachet de capse, care să corespundă specificațiilor tehnice.. Capsele vor fi orientate cu vârful în jos. Magazia cuprinde până la 80 de capse
3. Dispozitivul de prindere glisează în direcția uneltei de introducere a capselor. Mecanismul de avans pentru pachetul de capse este activ.



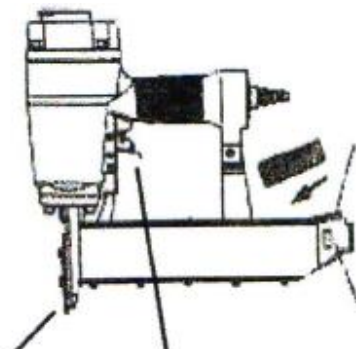
prin presarea manetei de
închidere se deblochează
magazia de alimentare

magazie capse

5.3 Utilizarea NG 50 Pro

Înainte de începerea utilizării propriu-zise testați adâncimea de introducere într-o piesă de probă. În cazul în care adâncimea de introducerea a capselor este prea mică, respectiv prea adâncă, atunci trebuie reglata presiunea de lucru cu ajutorul regulatorului de presiune.

1. Încărcați magazia dispozitivului așa cum a fost descris în capitolul 5.2.
 2. Racordați dispozitivul la alimentarea cu aer.
- Asigurați-vă înainte de faptul că sursa de aer comprimat deține specificațiile potrivite și că presiunea de lucru este corectă. (vezi capitolul 3 – „Date tehnice”).
3. Prindeți bine mânerul dispozitivului cu mâna. Impingeți siguranța de declanșare pe suprafața de lucru și acordați atenție unei poziții de lucru sigure.
 4. Acționați cu atenție pârghia de acționare pentru a putea introduce câte o capsă în piesă
 5. Ridicați dispozitivul de pe piesa prelucrată.
 6. Dispozitivul poate lucra în două moduri :
 - a/ Acționați ușor siguranța de declanșare pe piesa prelucrată până în momentul în care aceasta este acționată. Acționați la final pârghia de declanșare pentru a realiza tragerea (figura 4)
 - b/ Acționați întâi pârghia de acționare iar apoi apăsați siguranța de declanșare pe poziția de introducere a capsei. Dispozitivul declanșează introducerea capsei de îndată ce acționați din nou siguranța de declanșare (figura 4)



prin presarea manetei de
închidere se deblochează
magazia de alimentare

magazie capse

blocare tragaci

maneta de operare



6. Reparare, întreținere și curățare

Atenție:

Înainte de orice operații de reparare, întreținere și curățare se va decupla unealta de la alimentarea cu aer comprimat.

Aceste operații pot fi executate doar de către personal calificat.

6.1 Reparare și întreținere

1. Pentru a putea realiza o funcționare cât mai bună a dispozitivului este necesară o ungere bună, dar nu excesivă. Uleiul pătruns prin racordul de aer comprimat sau prin gresorul unității de întreținere, unge mecanismul intern. Se recomandă utilizarea unei unități de întreținere cu gresor pentru ungerea automată. Totuși ungerea poate fi efectuată și manual după fiecare utilizare a dispozitivului sau după o oră de funcționare continuă. Pentru aceasta citiți capitolul 5.1. Sunt necesari doar câțiva stropi la fiecare ungere. Uleiul în exces se adună în interiorul dispozitivului și se va elimina prin evacuarea de aer. **Pentru dispozitivele pneumatice se va utiliza doar ulei de calitate ridicată.** Nu utilizați niciodată uleiuri de curățare sau uleiuri cu aditivi de curățare, deoarece acești lubrifianți pot cauza o uzură ridicată a etanșărilor dispozitivului.
2. Toate piesele aflate în mișcare se vor unge cu o peliculă subțire de ulei.
3. Impuritățile și apa reprezintă cauza principală pentru uzura dispozitivelor pneumatice.
4. Folosiți unități de întreținere cu filtre și gresoare, pentru a putea realiza o funcționare mai bună și o fiabilitate crescută a dispozitivelor dumneavoastră. Filtrele trebuie să aibă un debit de trecere corespunzător utilizărilor. Citiți indicațiile producătorului pentru întreținerea corectă a filtrelor.

6.2 Curățarea

1. Păstrați dispozitivul curat astfel se va realiza o funcționare mai bună și mai sigură. Nu folosiți substanțe de curățare inflamabile dacă nu este neapărat necesar (**Atenție:** aceste substanțe pot deteriora garniturile și celelalte componente ale dispozitivului). Dacă dispozitivul este foarte murdar atunci acesta nu se va uda, nici nu se va introduce în substanța de curățare.
2. Dacă este necesar se va curăța carcasa dispozitivului cu o cârpă moale, umedă. Folosiți doar substanțe neinflamabile de curățare pentru carcasă, nu se va folosi alcool, benzină sau substanțe asemănătoare.
3. Praful și mizeria se vor îndepărta regulat. Curățarea dispozitivului de introdus capse se va realiza de preferință cu ajutorul unei pensule moi sau a unei cârpe curate .

7. Declarație de garanție

Dacă se respectă condițiile de garanție, noi garantăm funcționarea ireproșabilă. Durata de garanție de 12 luni începe din momentul recepției, conform condițiilor legale și specifice țării. Momentul achiziției se va dovedi cu ajutorul unui act justificativ de achiziționare (bon de casă, factură, foaie de livrare s.a.) Păstrați cu grijă această documentație.

Avariile rezultate în urma uzurii provocate de exploatare, avariile de transport, supraîncărcarea sau comandarea și manevrarea necorespunzătoare, sunt excluse de la garanție. Avariile provocate de un defect al materialului sau un defect de fabricație vor fi remediate gratuit prin înlocuire sau reparație.

În caz de garanție sau de reparație vă rugăm să vă adresați furnizorului.

8. Înlăturarea defectiunilor

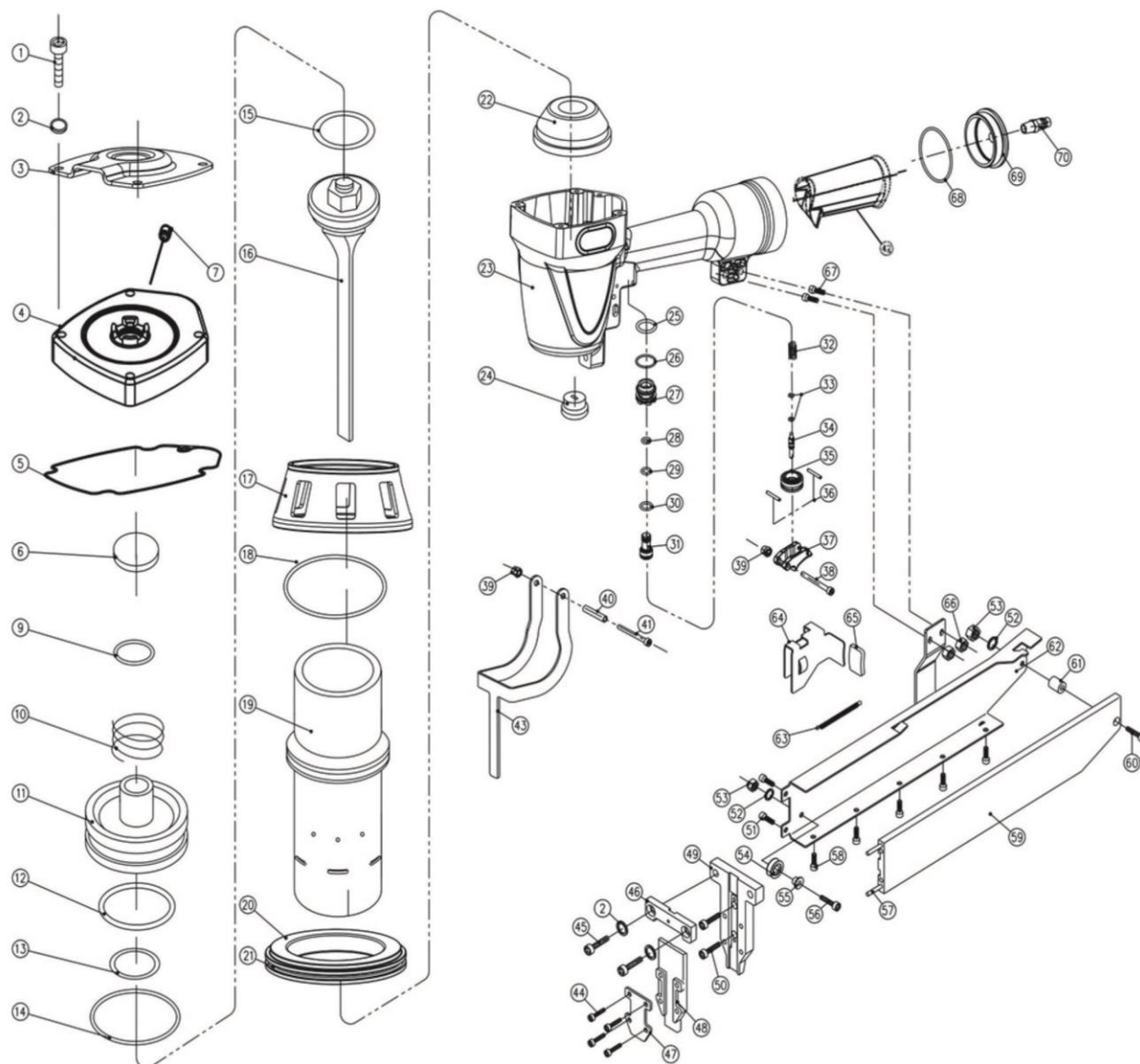
Atenție:



La apariția uneia din defectiunile următoare este imperativ necesar să opriți utilizarea dispozitivului de bătut cuie NG 90 PRO. Rezultatul poate fi unul de accidentare gravă sau de avariere a dispozitivului. Toate operațiile de reparație respectiv de înlocuire pot fi îndeplinite doar de personal calificat școlarizat. Unealta trebuie decuplată în prealabil de la sursa de aer comprimat .

Defecțiune	Cauze posibile	Eliminare
Pierdere de aer la pârghia de acționare	<ol style="list-style-type: none"> Garniturile de pe supapa de acționare sunt defecte Capul supapei de acționare este defect Mânerul supapei de acționare este defect, garniturile nu etanșează 	<ol style="list-style-type: none"> Verificați și înlocuiți garnitura Verificați și înlocuiți capul supapei de acționare Verificați și înlocuiți mânerul supapei de acționare, etanșarea sau garniturile
Pierdere de aer între carcasă și ghidajul capsei	<ol style="list-style-type: none"> Piston defect, garnitura sau opritorul 	<ol style="list-style-type: none"> Verificați și înlocuiți garnitura sau opritorul
Pierdere de aer între carcasă și capacul cilindrului	<ol style="list-style-type: none"> Șuruburile sunt slăbite. Etanșare defectuoasă 	<ol style="list-style-type: none"> Strângerea șuruburilor Verificați și înlocuiți etanșarea
Adâncimea de introducere a capsei este prea mare	<ol style="list-style-type: none"> Opritor defect Presiunea aerului este prea mare 	<ol style="list-style-type: none"> Înlocuiți opritorul Reglați presiunea aerului
Funcționează încet sau nu are forță	<ol style="list-style-type: none"> Prea puțin ulei Alimentarea cu aer este insuficientă arc rupt în capacul cilindrului Racordul de evacuare a aerului din capacul cilindrului este înfundat 	<ol style="list-style-type: none"> Ungere conform instrucțiunii (capitolul 5) Verificați alimentarea cu aer Înlocuiți arcul din capacul cilindrului Înlocuiți componentele defecte (în interior)
Dispozitivul sare peste o capsă	<ol style="list-style-type: none"> Opritorul este uzat sau arcul este deteriorat Murdărie în placa frontală Alimentare insuficientă cu aer Garnitură uzată sau uscată pe piston Garnitură defectă pe supapa de acționare Garnitura capacului cilindrului nu este etanșă Avansul cuielor este blocat Ghidajul cuielor este blocat 	<ol style="list-style-type: none"> Înlocuiți opritorul sau arcul de compresie Înlocuiți canalul capselor de pe placa frontală Verificați alimentarea cu aer comprimat Înlocuiți garnitura inelară sau ungeți dispozitivul Înlocuiți garnitura de pe supapa de acționare Înlocuiți garnitura Înlocuiți dispozitivul de avans al cuielor Înlocuiți ghidajul capselor
Capsele se înfundă în ghidaj	<ol style="list-style-type: none"> Imbinarea între cuie și ghidaj defectuoasă Capsele nu au mărimea potrivită ori sunt defecte Șuruburile magaziei sau ale plăcii frontale sunt slăbite Bolțul de lovire al pistonului este defect 	<ol style="list-style-type: none"> Înlocuiți banda de capse Folosiți doar capse potrivite și nedeteriorate Strângerea șuruburilor Înlocuiți pistonului
Forța de batere a dispozitivului nu este suficientă	<ol style="list-style-type: none"> Bolțul de lovire al pistonului este blocat Forță lipsă Funcționare lentă și forță lipsă 	<ol style="list-style-type: none"> Înlocuiți unitatea pistonului Reglați presiunea corectă a aerului Verificați arcul capacului cilindrului dacă prezintă spirale rupte sau lungimea este modificată. Verificați dacă evacuarea aerului de pe capacul cilindrului este liberă.

9. Desen detaliat Dispozitiv cu capse KG 50 PRO



10. Tabelul pieselor de schimb

Poz.	Denumire	Canti - tate	Poz.	Denumire	Cantitate
01	Șurub	1	41	Șurub	1
02	Șaibă elastic	1	42	Manșon de fixare din cauciuc	1
03	Capac	1	43	Bridă de siguranță	1
04	Corp cilindru	1	44	Șurub	1
05	Garnitură	1	45	Șurub	1
06	Locaș supapă	1	46	Distanțier	1
09	Oring	1	47	Placă frontală	1
10	Arc	1	48	Placă	1
11	Supapă	1	49	Ghidaj	1
10	Oring	1	50	Șurub	1
12	Oring	1	51	Șurub	1
13	Oring	1	52	Șaibă	1
14	Oring	1	53	Piuliță	1
15	Oring	1	54	Roată	1
16	Unitate piston	1	55	Lagăr	1
17	Inel	1	56	Șurub	1
18	Oring	1	57	Știft	1
19	Cilindru	1	58	Șurub	1
20	Placă de capăt	1	59	Placă de ghidare	1
21	Oring	1	60	Șurub	1
22	Amortizor	1	61	Lagăr	1
23	Carcasă	1	62	Placă de protecție	1
24	Garnitură	1	63	Arc	1
25	Oring	1	64	Piesă de ghidare	1
26	Oring	1	65	Manșon de cauciuc	1
27	Cilindru	1	66	Piuliță	1
28	Oring 57.5 x 2.6	1	67	Șurub	1
29	Inel cilindru	1	68	Oring	1
30	Locaș supapă	1	69	Capac	1
31	Declanșator cap supapă	1	70	Racord de aer	1
32	Arc	1			
33	Oring	1			
34	Clapetă supapă	1			
35	Ghidaj supapă	1			
36	Știft	1			
37	Manetă de acționare	1			
38	Șurub	1			
39	Piuliță	1			
40	Lagăr	1			

11. Accesorii

Capse tip N

Capse 32 mm	pachet 10000 bucati	Articol numar : 240 5632
Capse 38 mm	pachet 10000 bucati	Articol numar : 240 5638
Capse 50 mm	pachet 10000 bucati	Articol numar : 240 5650

Cuplaje furtun

Cuplaj 6 mm	pachet 10 bucati	Articol numar : 220 1021
Cuplaj 9 mm	pachet 10 bucati	Articol numar : 220 1022
Cuplaj 13 mm	pachet 10 bucati	Articol numar : 220 1023



Nipluri

Niplu 6mm	pachet 10 bucati	Articol numar : 220 1031
Niplu 9mm	pachet 10 bucati	Articol numar : 220 1032
Niplu 13mm	pachet 10 bucati	Articol numar : 220 1033



Distribuitoare

Distribuator 2 iesiri 3/8"	pachet 5 bucati	Articol numar : 220 1085
Distribuator 2 iesiri 3/8"	pachet 5 bucati	Articol numar : 220 1095



Coliere

pentru furtun 12,3 mm	pachet 100 bucati	Articol numar : 210 5006
pentru furtun 15,7 mm	pachet 100 bucati	Articol numar : 210 5009



Unitate de intretinere combinata 12 bar

WE AC 1/4" 12 bar	Articol numar : 231 6080
WE AC 1/2" 12 bar	Articol numar : 231 6280



Unitate de intretinere combinata 16 bar

WE AC 1/4" 16 bar	Articol numar : 230 5080
WE AC 1/2" 16 bar	Articol numar : 230 5280



12. Declarația de conformitate – CE

În conformitate cu Directiva Mașinilor 2006/42/EC Anexa II 1.A

Producător / Distribuitor: AIRCRAFT Kompressorenbau und Maschinenhandel GmbH
Gewerbestraße Ost 6
A-4921Hohenzell

Declarăm prin prezenta că utilajul corespunde, în concepția și construcția sa cât și în execuția pusă de noi în circulație, normelor în vigoare de siguranță și sănătate ale directivelor CE. Această declarație își pierde valabilitatea în cazul unei modificări aduse utilajului fără acordul nostru .

Grupa de produse: AIRCRAFT®Drucklufttechnik

Descriere mașină: Capsator KG 50 PRO

Tip mașină: Capsator pneumatic

Articol numarul : 240 5601

Număr și serie: _____

Anul fabricației:....._____

Respectă toate dispozițiile relevante din Directiva mai sus menționată, inclusiv modificările aduse acestuia în momentul emiterii declarației.

Pentru asigurarea conformității, următoarele norme și standarde naționale au fost aplicate.
Standarde și norme aplicate:

DIN EN ISO 12100:2010 Siguranța mașinilor – Principii generale de proiectare – Evaluarea riscurilor și reducerea lor

DIN EN ISO 13857: 2008 Siguranța mașinilor – Distanțe de siguranță împotriva atingerii cu membrele inferioare și superioare de zonele periculoase

Persoană responsabilă pentru emiterea documentației: Klaus Hütter, Gewerbestraße Ost 6, A-4921 Hohenzell

Hallstadt 11.04.2016



Kilian Stürmer
Geschäftsführer

Vertrieb Deutschland:
Stürmer Maschinen GmbH
Dr.-Robert-Pfleger- Straße 26
D-96103 Hallstadt/Bamberg
Tel. ++49 (0) 9 51 – 96 555-0
Fax ++49 (0) 9 51 – 96 555-55
E-Mail: info@aircraft-kompressoren.com
<http://www.aircraft-kompressoren.com>

Vertrieb Österreich:
AIRCRAFT Kompressorenbau GmbH
Gewerbestraße Ost 6
A-4921 Hohenzell
Tel. ++43 (0) 77 52 – 7 09 29-0
Fax ++43 (0) 77 52 – 7 09 29-99
E-Mail: info@aircraft.at
<http://www.aircraft.at>