

Instrucțiuni de utilizare

Pistol pentru cuie

NG 90 PRO



Stimate client,

Vă mulțumim pentru achiziționarea unui produs de la Aircraft. Produsele și dispozitivele noastre oferă calitate maximă, soluții tehnice optime și conving printr-un raport calitate-preț excelent. Progresele permanente și inovațiile aduse produselor oferă în orice moment o adaptare la nivelul actual al tehnicii și al condițiilor de siguranță.



Înainte de punerea în funcțiune, citiți cu atenție aceste instrucțiuni de utilizare și familiarizați-vă cu dispozitivul. De asemenea, asigurați-vă că toate persoanele care utilizează dispozitivul au citit în prealabil instrucțiunile de utilizare. Păstrați aceste instrucțiuni de utilizare cu grijă pentru consultări ulterioare.

Informații

Instrucțiunile de utilizare conțin indicații necesare operatorului pentru utilizarea și întreținerea corespunzătoare, precum și pentru respectarea măsurilor de siguranță. Sunt descrise toate funcțiile relevante din punct de vedere al siguranței, pe care utilizatorul trebuie neapărat să le respecte. În secțiunea Întreținere sunt descrise toate lucrările de întreținere și testele de funcționare ce trebuie executate de utilizator. Imaginile și informațiile existente în acest manual pot fi diferite față de dispozitivul dvs. Producătorul face eforturi permanente pentru a îmbunătăți și actualiza produsele sale. De aceea, pot fi întreprinse modificări tehnice și de aspect fără ca acestea să fie comunicate în prealabil. Ne rezervăm dreptul de a face modificări și nu excludem apariția eventualelor greșeli.

Sugestiile dvs. de îmbunătățire legate de acest Manual de utilizare constituie o contribuție importantă la îmbunătățirea serviciilor noastre oferite clienților.

Instrucțiunile de utilizare stabilesc destinația prevăzută a uneltei și conțin toate informațiile necesare privind utilizarea sigură și corectă a acesteia. Respectarea permanentă a tuturor instrucțiunilor de utilizare din acest manual asigură siguranța persoanelor și a uneltei, funcționarea eficientă și o durată de viață îndelungată a dispozitivului.

Pentru o mai bună claritate, acest manual este împărțit în secțiuni în care sunt tratate cele mai importante teme. Paragrafele importante din text sunt scrise cu caractere aldine și sunt precedate de următoarele simboluri:



Atenție:

Semnalezarea situațiilor ce pot provoca vătămări corporale, avarii ale dispozitivului și/sau în zona din apropierea lui, sau care pot conduce la pierderi de ordin financiar.



Atenție:

Purtați ochelari de protecție. Pericol de rănire!



Atenție:

Înainte de începerea activității, deconectați sursa de alimentare cu aer comprimat. Pericol de rănire!

Denumirea „unealtă” înlocuiește denumirile uzuale ale aparatului la care se referă aceste instrucțiuni de utilizare (vedeți coperta).

În cazul denumirii „personal calificat”, este vorba despre personalul care, datorită experienței, pregătirii de bază în domeniul tehnic și cunoașterii prevederilor legale de muncă, este capabil să execute lucrările necesare și să recunoască posibilele situații de pericol în funcționarea/utilizarea și întreținerea dispozitivului și să le poată evita.

Dacă aveți întrebări privind echipamentul, adresați-vă dealerului dvs.

1. Utilizarea conform destinației

Pistolul pentru cuie se folosește pentru fixarea cuielor, de diferite dimensiuni, în materiale potrivite. Pistolul pentru cuie este o unealtă pneumatică. El este dotat cu o siguranță de declanșare, ce permite acționarea pârghiei trăgaci numai atunci când unealta este apăsată pe suprafața de lucru.



Atenție:

Dispozitivul trebuie folosit numai dacă se află în stare perfectă de funcționare. Eventualele defecțiuni trebuie remediate imediat.

Modificările pe cont propriu sau utilizarea neconformă a unelei și care nu corespunde destinației, precum și nerespectarea măsurilor de siguranță sau a instrucțiunilor de utilizare exclud răspunderea producătorului pentru vătămările corporale sau daunele materiale provocate și au ca efect anularea garanției!



Atenție:

Se interzice utilizarea aparatelor pentru bătut cuie, care sunt marcate cu simbolul „A nu se utiliza de pe schele sau scări”:

- atunci când schimbarea locului de bătut cuie se realizează cu ajutorul schelelor, treptelor, scărilor sau al construcțiilor similare scărilor, cum ar fi de ex. materialele de acoperit casele,
- pentru închiderea lădițelor sau lăzilor,
- la aplicarea sistemelor de siguranță pentru transport, de ex. pe vehicule și vagoane.

2. Indicații referitoare la siguranță

2.1 Informații generale



Indicație:

Înainte de folosirea, întreținerea sau repararea unelei, trebuie citite cu atenție instrucțiunile de utilizare și întreținere. Manipularea și utilizarea dispozitivului este permisă doar persoanelor care cunosc modul de manevrare și de acționare a dispozitivului. Operarea dispozitivului se va efectua doar de personal calificat.



Atenție:

Reparațiile, întreținerea și modificările pot fi realizate doar de personal calificat, cu dispozitivul deconectat (se va decupla de la sursa de alimentare cu aer)!)

- Când lucrați cu dispozitivul, nu apropiați niciodată mâinile de piesele aflate în mișcare!
- Dacă sunt parte componentă a unelei, utilizați dispozitivele de siguranță și fixați-le cu fermitate. Nu lucrați niciodată fără dispozitive de siguranță și mențineți-le funcționale. Verificați funcționalitatea acestora înainte de începerea activității.
- Mențineți unealta și mediul de lucru în permanență curate. Asigurați o iluminare adecvată.
- Construcția unelei nu trebuie modificată, iar unealta nu se va folosi în alte scopuri decât în operațiile de lucru prevăzute de producător.
- Nu lucrați atunci când suferiți de boli care afectează concentrarea, când vă aflați sub influența drogurilor, alcoolului sau medicamentelor. Nu lucrați dacă sunteți foarte obosit.
- Înainte de a porni dispozitivul, îndepărtați cheile sau alte piese demontate după instalarea sau repararea lui.
- Respectați toate măsurile de siguranță și avertismentele aplicate pe dispozitiv și păstrați-le în stare perfectă, lizibilă.
- Nu permiteți accesul copiilor și nu lăsați persoanele neautorizate să lucreze cu dispozitivul.
- Dispozitivul poate fi folosit, echipat sau întreținut doar de persoane ce sunt familiarizate cu acesta și care au fost informate despre riscurile existente.
- Purtați îmbrăcăminte de protecție ajustată pe corp, ochelari de protecție, încălțăminte de protecție și antifoane. Prindeți părul lung. Atunci când lucrați cu unealta pneumatică, nu purtați ceasuri, brățări, lanțuri, inele sau mănuși.
- Remediați imediat defecțiunile care afectează siguranța.
- Protejați dispozitivul de umezeală (pericol de coroziune!).
- Nu lăsați dispozitivul nesupravegheat dacă se află sub presiune.



- Înainte de orice utilizare a dispozitivului, asigurați-vă că nicio piesă componentă nu este deteriorată. Înlocuiți imediat piesele deteriorate pentru a evita pericolele!
- Nu suprasolicitați dispozitivul! Veți lucra mai bine și mai sigur în intervalul de parametri indicat.
- Folosiți numai cuie omologate, cu dimensiunile maxime admise.
- Folosiți doar componente și accesorii originale, pentru a evita eventualele pericole și riscuri de accidentare.

2.2 Indicații speciale referitoare la siguranță

- Operați cu dispozitivul doar la presiunea de lucru admisă.
- Nu folosiți dispozitivul pe materiale dure sau fragile, cum ar fi de ex. oțel, gresie sau țiglă de acoperiș.
- Folosiți ca sursă de energie doar aerul comprimat și nu gaze externe care provin din recipiente sub presiune (de ex. buteliile de gaz).
- În timpul operării, aveți în vedere să țineți dispozitivul sigur și cu fermitate în mână, iar acesta să fie bine echilibrat, pentru a evita deteriorarea și accidentările.
- Verificați dispozitivul înainte de utilizare pentru a observa prezența eventualelor defecte.
- După utilizare, dispozitivul trebuie deconectat de la sursa de alimentare cu aer comprimat și apoi curățat.
- Conectarea aerului comprimat poate fi realizată doar printr-un sistem de cuplare cu conectare rapidă.
- Asigurați-vă că toate conexiunile sunt strânse și bine asigurate.
- Dispozitivul nu trebuie îndreptat în nicio situație în direcția persoanelor sau animalelor. (Pericol de rănire provocate prin tragerea cuielor)
- Slăbiți pârghia de acționare dacă nu folosiți dispozitivul.
- Înainte de a preda dispozitivul unor alte persoane, de a realiza lucrări de întreținere sau de înlocuire a componentelor defecte, dispozitivul trebuie decuplat de la sursa de alimentare cu aer comprimat.
- Presiunea maximă de lucru (a se vedea capitolul: „Date tehnice”) nu trebuie depășită și trebuie reglată printr-un regulator al presiunii de filtrare atașat sursei de alimentare cu aer comprimat.
- Nu îndreptați orificiul de evacuare a aerului în direcția utilizatorului.
- Nu acționați pistolul asupra cuielor deja fixate. Cuiile pot ricoșa și pot accidenta persoanele.
- După utilizare scoateți din magazie toate cuiile nefolosite.
- În timpul lucrului aveți grijă la furtunul de aer comprimat pentru a evita avarierea acestuia datorită cuielor.
- Înlocuirea, respectiv completarea cuielor trebuie efectuate numai dacă unealta nu se află sub presiune.
- În cazul în care un cui rămâne blocat în unealtă, aceasta trebuie deconectată de la sursa de alimentare cu aer comprimat. Numai atunci se poate scoate cuiul blocat.
- Mai ales la deschiderea pistolului pneumatic pentru cuie, trebuie păstrată o distanță de siguranță.
- După îndepărtarea compresorului, conexiunea la aerul comprimat nu trebuie să mai țină furtunul sub presiune. În acest caz, întotdeauna mai poate fi declanșată o tragere. De aceea, decuplați mai întâi conducta de aer comprimat de la unealtă.

2.3 Riscuri reziduale

Chiar dacă sunt respectate toate măsurile de siguranță și dispozitivul este folosit corespunzător, există încă riscuri reziduale, pe care le enumerăm mai jos:

- Accidentări datorate pieselor de prelucrat sau a părților desprinse din piesele de prelucrat.
- Pericol din cauza zgomotului (Purtați antifoane!)



Indicație:

Folosirea oricărui dispozitiv acționat pneumatic implică riscuri reziduale. La execuția tuturor lucrărilor (chiar și a celor mai simple) sunt necesare prudență și atenție mărită. O activitate sigură depinde de dvs.!

3. Date tehnice

Model	NG 90 PRO
Nr. articol	240 5905
*Presiune maximă	6,0 bari
Racord de conectare la aer	Niplu de conectare ¼"
Consum de aer	circa 4,8 litri/tragere
Greutate	4,5 kg
Lungime cui	55 mm până la 90 mm
Diametrul cuiului	2,87 mm, 3,05 mm, 3,33 mm
Înmagazinarea cuielor	legate în bandă tip RN 34

* Informațiile privind presiunea se referă la presiunea de alimentare a uneltei. Astfel, reglarea presiunii provenită de la sursa de alimentare cu aer comprimat se va alege astfel încât să compenseze pierderile din circuitul de alimentare.

4. Volumul livrării NG 90 PRO

Descriere	Număr
Pistol pentru cuie	1
Cheie inbus 3 mm	1
Cheie inbus 4 mm	1
Cheie inbus 5 mm	1
Cheie inbus 6 mm	1
Ulei pentru uneltele pneumatice	1
Ochelari de protecție	1
Instrucțiuni de utilizare	1

5. Operare

5.1 Punere în funcțiune

Unealta este complet asamblată. Înainte de a folosi unealta, trebuie să instalați o sursă adecvată de alimentare cu aer comprimat. Asigurați-vă că furtunul de aer comprimat nu se află sub presiune în timpul conectării sau deconectării pistolului.

1. Pentru o funcționare fără probleme, introduceți, dacă este necesar, 4 până la 6 picături de ulei în racordul de aer comprimat (Fig. 1). Dacă pentru sursa dvs. de alimentare cu aer folosiți o unitate de întreținere cu gresor, verificați nivelul uleiului și modificați-l, dacă este necesar.
2. Porniți compresorul și reglați presiunea de lucru necesară la nivelul regulatorului de presiune (a se vedea capitolul 3 - „Date tehnice”).
3. Racordați dispozitivul la sursa de alimentare cu aer comprimat (Fig. 2).



Fig. 1

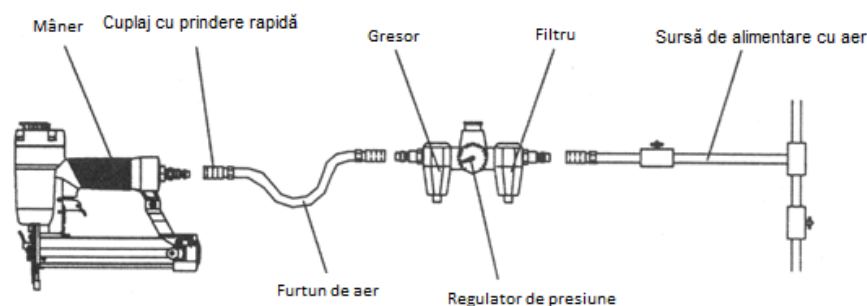


Fig. 2

5.2 Încărcarea magaziei de cuie

1. Trageți dispozitivul de tensionare (poz. B, fig. 1) înapoi până ce piedica cu clichet se blochează (poz. C, fig. 1).
2. Introduceți în magazie un nou pachet de cuie corespunzător specificațiilor (poz. A, fig. 1). Vârful cuiului orientat în jos. Magazia cuprinde până la 60 de cuie.
3. Trageți dispozitivul de tensionare (poz. B, fig. 1) înapoi până ce piedica cu clichet se deblochează. Dispozitivul de tensionare glisează în direcția pistolului pentru cuie. Mecanismul de avans pentru pachetul de cuie este activ.

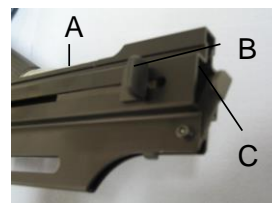


Fig. 1

5.3 Lucrul cu NG 90 Pro

Testați adâncimea de tragere pe o piesă de probă, înainte de a începe activitatea propriu-zisă cu unealta.

Dacă adâncimea de pătrundere a cuielor este prea redusă, respectiv prea mare, atunci reglați-o din nou folosind șurubul de reglare (poz. A, fig. 2) (domeniu de reglare ca. 5 mm).

1. Încărcați magazia uneltei, conform descrierii de la capitolul 5.2.
2. Racordați dispozitivul la sursa de alimentare cu aer comprimat. Asigurați-vă în prealabil că sursa de alimentare cu aer comprimat respectă specificațiile și are o presiune de lucru corectă. (a se vedea capitolul 3 - „Date tehnice”)
3. Țineți bine unealta și strânsă cu fermitate de mâner. Presați siguranța de declanșare pe suprafața piesei de prelucrat și asigurați o poziție de lucru fermă a uneltei.
4. Acum apăsați ușor pârghia de acționare pentru a fixa un cui în piesa de prelucrat.
5. Ridicați unealta de pe piesa de prelucrat.
6. Unealta are două moduri de funcționare:
 - a) Presați ușor siguranța de declanșare pe piesa de prelucrat. Apoi acționați pârghia de acționare pentru a declanșa tragerea (poz. A, fig. 3).
 - b) Acționați mai întâi pârghia de acționare și apoi siguranța de acționare, presându-le în poziția dorită. Unealta va declanșa o tragere imediat ce acționați din nou siguranța de acționare (poz. B, fig. 3).

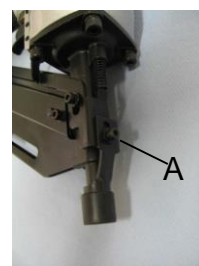


Fig. 2

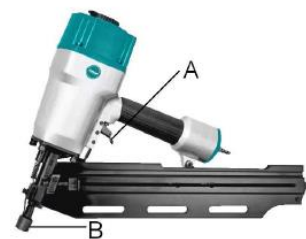


Fig. 3

5.4 Îndepărtarea cuielor sărite

1. Deconectați unealta de la sursa de alimentare cu aer comprimat.
2. Scoateți capul ajutorului (poz. A, fig. 4) și capacul magaziei de cuie. Scoateți cuiile din magazie.
3. Presați înapoi percutorul pistonului cu un dorn îngust.
4. Îndepărtați cuiile sărite sau blocate cu un clește cu fălci lungi. (Poz. A, fig. 4).
5. Încărcați din nou magazia conform descrierii de la punctul 5.2.

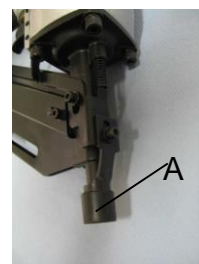


Fig. 4

6. Întreținere, reparare și curățare



Atenție:

Înainte de efectuarea lucrărilor de întreținere, reparare și curățare, decuplați dispozitivul de la sursa de alimentare cu aer comprimat. În plus, aceste activități pot fi realizate doar de personal calificat.

6.1 Întreținere și reparare



Atenție:

Pentru a nu afecta durata de viață a dispozitivului, acesta trebuie lubrifiat suficient. Pentru aceasta, trebuie să luați următoarele măsuri:

- o unitate de întreținere cu gresor aplicată pe compresor,
- un gresor montat direct pe circuitul de aer comprimat,
- la fiecare 15 minute de folosire continuă, introduceți cca. 3 până la 5 picături de ulei pneumatic în racordul de aer comprimat.

1. Pentru obținerea unor performanțe ideale în utilizare a uneltei este necesară o lubrifiere bună, dar nu exagerată. Uleiul aplicat prin intermediul racordului de aer comprimat sau al gresorului unei unități de întreținere lubrifică mecanismele interioare. Vă recomandăm să folosiți o unitate de întreținere cu gresor pentru o lubrifiere automată. Dar puteți realiza și o lubrifiere manuală înainte de fiecare utilizare a uneltei sau după o oră de folosire continuă. Pentru aceasta citiți capitolul 5.1. Pentru fiecare lubrifiere sunt necesare numai câteva picături de ulei. Uleiul în exces se adună în interiorul uneltei și este eliminat prin orificiul de evacuare a aerului.

Folosiți numai ulei de calitate superioară pentru uneltele pneumatice.

2. Nu folosiți niciodată uleiuri de curățare sau uleiuri cu agenți de curățare, deoarece acești lubrifianți pot cauza o uzură accentuată a garniturilor uneltei.
3. Toate piesele mobile trebuie lubrifiate cu un strat subțire de ulei.
4. Murdăria și apa sunt cauzele principale pentru uzura uneltelor pneumatice. Folosiți unități de întreținere cu filtru și gresor pentru a beneficia de o performanță sporită și o durată de viață mai mare a uneltei dvs. Filtrele trebuie să prezinte un debit corespunzător utilizării. Citiți indicațiile producătorului pentru întreținerea corectă a filtrelor.

6.2 Curățare

1. Mențineți unealta curată pentru a beneficia de o performanță mai bună și în condiții de utilizare în siguranță. Numai dacă nu este neapărat necesar, nu utilizați soluții de curățare inflamabile (**Atenție:** aceste soluții de curățare pot avaria garniturile oring și/sau alte piese ale uneltei). Chiar dacă unealta este foarte murdară, **nu** înmuiați unealta și **nu** o introduceți într-o soluție de curățare.
2. Dacă este necesar, curățați carcasa uneltei cu o lavetă moale și umedă. Folosiți numai agenți slabi pentru curățarea carcasei și nu folosiți alcool, benzină sau alte produse similare.
3. Curățați în mod regulat praful și murdăria. Curățați cel mai bine unealta cu o perie moale sau cu o lavetă curată.

7. Răspunderea pentru defecte

Pentru produsele noastre oferim garanție în limitele prevăzute de legea privind răspunderea pentru defecte.

Deteriorările produsului sunt remediate gratuit prin înlocuire sau reparare. Acordarea drepturilor de garanție are loc la alegerea firmei AIRCRAFT sau prin intermediul unui dealer al acesteia. Condiția pentru aceasta este depunerea unui act de cumpărare în original, în care trebuie să fie indicate data cumpărării și tipul produsului. Sunt excluse de la răspunderea pentru defecte acele defecțiuni rezultate în urma unei utilizări neconforme și care nu corespunde destinației, excesive, incorecte etc. sau nerespectării Manualului de utilizare. Același lucru se aplică în situația unei folosiri neglijente sau utilizarea unor materiale de operare necorespunzătoare, precum și la reparații sau modificări neautorizate. De asemenea, nu intră la răspunderea pentru defecte, piesele ce sunt supuse unei uzuri normale și conforme dispozițiilor și nici daunele rezultate prin uzura normală și cele provocate de transport.

Dacă apare o defecțiune sau este nevoie de reparații, vă rugăm să vă adresați dealerului dvs.

8. Înlăturarea erorilor



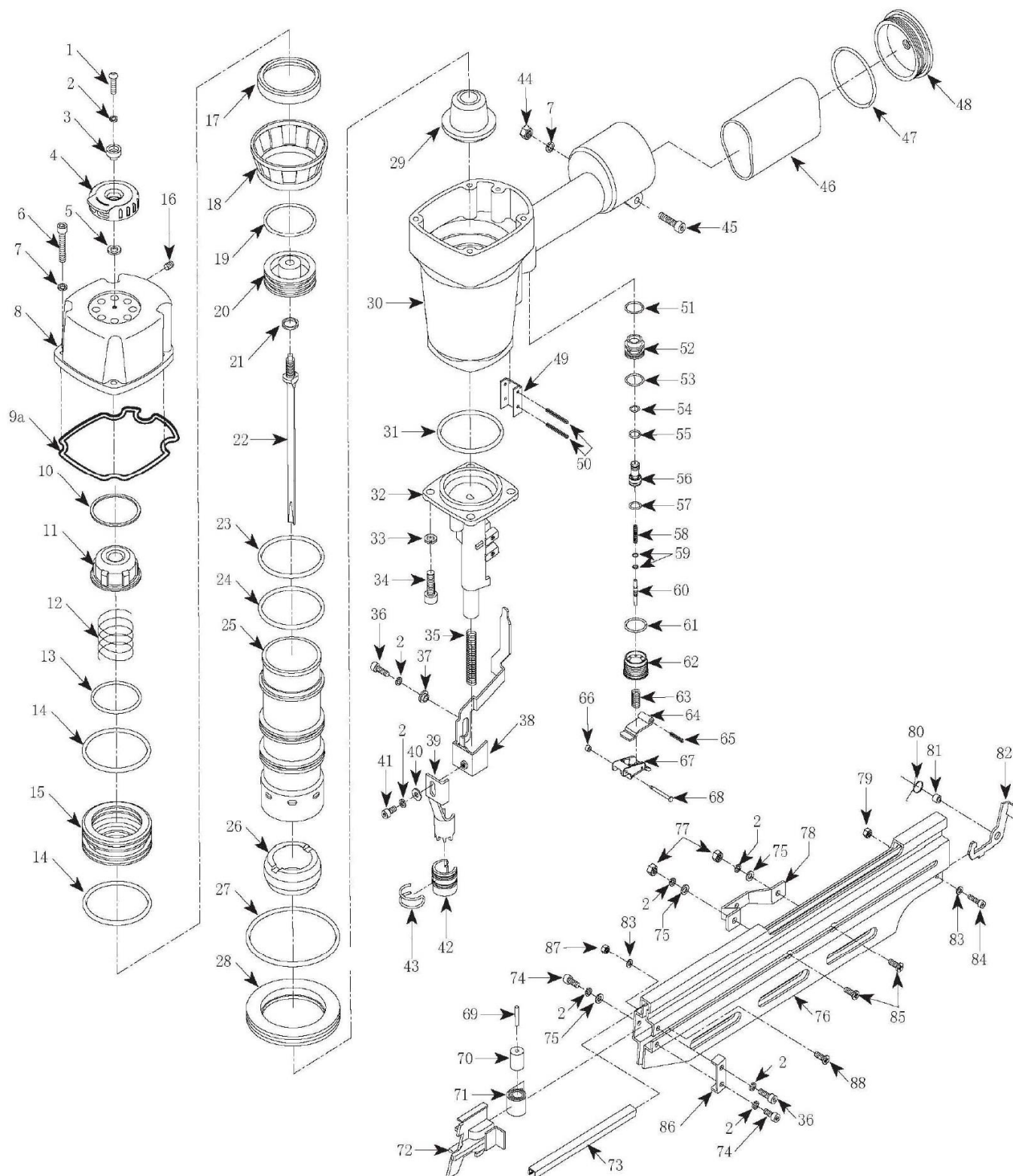
Atenție:

Dacă apare una din următoarele erori, întrerupeți imediat utilizarea pistolului pentru cuie NG 90 PRO. Se pot produce răni grave sau deteriorări ale dispozitivului. Toate lucrările de reparații sau înlocuire trebuie realizate doar de personal calificat și specializat. Dispozitivul trebuie deconectat în prealabil de la sursa de aer comprimat.

Erori	Cauze posibile	Remediere
Pierdere de aer la pârgă de acționare	<ol style="list-style-type: none"> 1. Garnitura oring de pe capul supapei de acționare este defectă. 2. Tija supapei de acționare, garnitura sau garniturile oring sunt defecte. 3. Diferite erori. 	<ol style="list-style-type: none"> 1. Verificați și înlocuiți garniturile oring. 2. Verificați și înlocuiți tija supapei de acționare, garnitura sau garniturile oring. 3. Curățați unealta.
Pierdere de aer între carcasă și vârf	<ol style="list-style-type: none"> 1. Șuruburile dintre carcasă și vârf sunt desfăcute. 2. Garniturile oring sau garnitura dintre carcasă și vârf sunt defecte. 3. Opritor defect. 4. Diferite erori. 	<ol style="list-style-type: none"> 1. Strângeți șuruburile bine. 2. Verificați, înlocuiți garnitura oring sau garnitura. 3. Înlocuiți opritorul. 4. Demontați și curățați unealta.
Unealta nu funcționează	<ol style="list-style-type: none"> 1. Unealta funcționează în regim uscat. 2. Arcul din capacul cilindrului este defect. 3. Supapă gripată. 	<ol style="list-style-type: none"> 1. Lubrifiați unealta (vezi capitolul 5.1 și 6.1). 2. Înlocuiți arcul din capacul cilindrului. 3. Demontați și curățați unealta.
Adâncimea de tragere a cuielor este prea mare	<ol style="list-style-type: none"> 1. Siguranța de declanșare este reglată greșit. 2. Presiunea aerului este prea mare. 	<ol style="list-style-type: none"> 1. Reglați adâncimea de tragere a cuiului cu ajutorul șurubului de reglare. 2. Reglați presiunea aerului.
Funcționează încet sau nu are putere	<ol style="list-style-type: none"> 1. Ulei prea puțin. 2. Arcul din capacul cilindrului este defect. 3. Cilindru montat greșit. 4. Presiunea aerului este prea mică. 5. Percutorul este uzat. 	<ol style="list-style-type: none"> 1. Lubrifiați unealta conform instrucțiunilor (capitolul 5). 2. Înlocuiți arcul din capacul cilindrului. 3. Demontați și verificați ansamblul. 4. Reglați presiunea aerului. 5. Înlocuiți pistonul.
Unealta sare peste un cui/întreruperi ale alimentării	<ol style="list-style-type: none"> 1. Diferite erori între piston și cilindru. 2. Ulei prea puțin. 3. Garnitura oring a pistonului este uzată sau defectă. 4. Arcul pistonului este uzat sau defect. 5. Presiunea aerului este prea mică. 6. Șuruburile dintre carcasă și vârf sunt desfăcute. 7. Dispozitivul de prevenire a reculului/ alimentarea nu funcționează. 8. Cuiile sunt îndoite. 9. Garniturile sunt defecte. 10. Lungimea cuielor din magazie nu este reglată corect. 11. Opritorul pistonului este defect. 	<ol style="list-style-type: none"> 1. Desfaceți, curățați și lubrifiați unealta. 2. Lubrifiați unealta conform instrucțiunilor (capitolul 5). 3. Verificați și înlocuiți garnitura oring. 4. Înlocuiți arcul pistonului. 5. Reglați presiunea aerului. 6. Strângeți șuruburile bine. 7. Înlocuiți arcul dispozitivului de prevenire a reculului/ alimentării. 8. Folosiți numai cuiile recomandate. 9. Înlocuiți garniturile. 10. Reglați lungimea corectă a cuielor din magazie. 11. Înlocuiți opritorul pistonului.
Cuiile se blochează în timpul alimentării	<ol style="list-style-type: none"> 1. Cuiile au o mărime greșită sau sunt defecte. 2. Elementele de prindere ale pachetului de cuie sunt defecte. 3. Percutorul este defect. 	<ol style="list-style-type: none"> 1. Folosiți numai cuii recomandate și nedeteriorate. 2. Verificați și înlocuiți pachetul de cuie. 3. Înlocuiți pistonul.

9. Schema părților componente

Pistol pentru cuie NG 90 PRO



10. Lista părților componente

Poz.	Denumire	Cant.	Poz.	Denumire	Cant.
01	Șurub	1	45	Șurub M6x25	1
02	Șaibă elastică M5	8	46	Manșon mâner din cauciuc	1
03	Bucșă	1	47	Garnitură oring	1
04	Orificiu de evacuare aer	1	48	Capac	1
05	Garnitură	1	49	Ghidaj	1
06	Șurub	1	50	Știft	2
07	Șaibă elastică	2	51	Garnitură oring	1
08	Capac cilindru	1	52	Corp supapă superior	1
09A	Garnitură	1	53	Garnitură oring	1
10	Șaibă	1	54	Garnitură oring	1
11	Scaun supapă	1	55	Garnitură oring	1
12	Arc	1	56	Supapă	1
13	Garnitură oring	1	57	Garnitură oring	1
14	Garnitură oring	2	58	Arc supapă	1
15	Supapă	1	59	Garnitură oring	2
16	Șurub M6x8	1	60	Știft supapă	1
17	Inel de etanșare	1	61	Garnitură oring	1
18	Piston	1	62	Corp supapă inferioară	1
19	Garnitură oring	1	63	Arc	1
20	Piston	1	64	Placă cu pârghie de acționare	1
21	Piston	1	65	Știft	1
22	Piston	1	66	Garnitură oring	1
23	Garnitură oring	1	67	Pârghie de acționare	1
24	Garnitură oring	1	68	Știft	1
25	Cilindru	1	69	Știft	1
26	Limitator superior	1	70	Rulment	1
27	Garnitură oring	1	71	Arc	1
28	Inel de etanșare	1	72	Camă	1
29	Limitator inferior	1	73	Ghidaj cui	1
30	Carcasă	1	74	Șurub M5x12	2
31	Garnitură oring	1	75	Șaibă M5	3
32	Carcasă ghidaj	1	76	Magazie	1
33	Șaibă elastică M8	1	77	Piuliță M5	2
34	Șurub M8x25	1	78	Suport	1
35	Arc	1	79	Piuliță M4	1
36	Șurub M5x10	2	80	Arc	1
37	Bucșă	1	81	Tub	1
38	Suport	1	82	Opritor	1
39	Suport	1	83	Șaibă M4	2
40	Șaibă m5	1	84	Șurub M4x16	1
41	Șurub M5x10	1	85	Șurub M5x12	2
42	Tub	1	86	Piesă de fixare	1
43	Arc de siguranță	1	87	Piuliță M4	1
44	Piuliță M6	1	88	Șurub M4x8	1

Pentru comandarea părților componente, vă rugăm să folosiți următoarele informații:

- Denumirea uneltei (Pistol pentru cuie NG 90 PRO)
- Numărul articolului piesei care trebuie comandată (de ex. 0 - 240 5901 - 06)
- Denumirea părții componente (șurub)
- Cantitatea comandată

11. Accesorii

Cuie tip RN legate în bandă 34°; Diametru 2,87 mm; 3,33 mm

Cuie	2,87 x 60 mm	P: 2500 bucăți	Nr. articol: 240 5960
Cuie	3,33 x 90 mm	P: 2500 bucăți	Nr. articol: 240 5990
Cuie	3,05 x 60 mm	P: 2500 bucăți	Nr. articol:

Cuplaje de furtun

Cuplaj	6 mm	P: 10 bucăți	Nr. articol: 220 1021
Cuplaj	9 mm	P: 10 bucăți	Nr. articol: 220 1022
Cuplaj	13 mm	P: 10 bucăți	Nr. articol: 220 1023



Nipluri de furtun

Niplu de furtun	6 mm	P: 10 bucăți	Nr. articol: 220 1031
Niplu de furtun	9 mm	P: 10 bucăți	Nr. articol: 220 1032
Niplu de furtun	13 mm	P: 10 bucăți	Nr. articol: 220 1033



Distribuitoi

Distribuitor dublu 3/8" cu cuplaj	P: 5 bucăți	Nr. articol: 220 1085
Distribuitor triplu 3/8" cu cuplaj	P: 5 bucăți	Nr. articol: 220 1095



Coliere de furtun PRO

pentru furtun 12,3 mm	P: 100 bucăți	Nr. articol: 210 5006
pentru furtun 15,7 mm	P: 100 bucăți	Nr. articol: 210 5009



Unități de întreținere combinate 12 bari

Unitate de întreținere combinată WE AC 1/4" 12 bari	Nr. articol: 231 6080
Unitate de întreținere combinată WE AC 1/2" 12 bari	Nr. articol: 231 6280



Unități de întreținere combinate 16 bari

Unitate de întreținere combinată WE AC 1/4" 16 bari	Nr. articol: 230 5080
Unitate de întreținere combinată WE AC 1/2" 16 bari	Nr. articol: 230 5280



P = Pachet

12. Declarație de conformitate CE

Conform Directivei mașinilor 2006/42/CE, Anexa II 1.A

Producător/distribuitor: AIRCRAFT Kompressorenbau und Maschinenhandel GmbH
Gewerbestraße Ost 6
A-4921 Hohenzell

declară că următorul produs

Grupa de produse: AIRCRAFT[®] Drucklufttechnik
Denumirea dispozitivului: Pistol pentru cuie NG 90 PRO
Tipul dispozitivului: Pistol pneumatic pentru cuie
Numărul articolului: 240 5905
Numărul de serie: _____
Anul de fabricație: 20____


corespunde tuturor dispozițiilor relevante din directiva menționată mai sus, inclusiv modificărilor acestora valabile la data declarației.

S-au aplicat următoarele standarde armonizate:

DIN EN ISO 12100:2010 Securitatea mașinilor - Principii generale de proiectare - Aprecierea riscului și reducerea riscului

Responsabil cu întocmirea documentației: Departamentul tehnic, Gewerbestraße Ost 6, A-4921 Hohenzell

Hohenzell, 19.04.2013



Klaus Hütter
Director General



Distribuție Germania:

AIRCRAFT Kompressoren
Dr.-Robert-Pfleger- Straße 26
D-96103 Hallstadt/Bamberg
Tel. ++49 (0) 9 51 – 96 555-0
Fax ++49 (0) 9 51 – 96 555-55
E-Mail: info@aircraft-kompressoren.com
<http://www.aircraft-kompressoren.com>

Distribuție Austria:

AIRCRAFT Kompressorenbau GmbH
Gewerbestraße Ost 6
A-4921 Hohenzell
Tel. ++43 (0) 77 52 – 7 09 29-0
Fax ++43 (0) 77 52 – 7 09 29-99
E-Mail: info@aircraft.at
<http://www.aircraft.at>