

Instrucțiuni de utilizare

_____ Ferăstrău circular staționar

_____ KGZ 210 E

_____ KGZ 255 E



KGZ 210 E



KGZ 255 E

Păstrați manualul pentru consultări ulterioare!



KGZ E-SERIE

Identificarea produsului

Ferăstrău circular	Număr Articol
KGZ 210 E	5702210
KGZ 255 E	5702255

Producător

Stürmer Maschinen GmbH
Dr.-Robert-Pfleger-Str. 26
D-96103 Hallstadt

Fax: 0 951 96555 - 55
E-Mail: info@holzstar.de
Internet: www.holzstar.de

Informații despre instrucțiunile de utilizare

Instrucțiuni originale

Ediția: 19.06.2019
Versiune: 1.07

Informații privind drepturile de autor

Copyright © 2019 Stürmer Maschinen GmbH, Hallstadt,
Deutschland.

Conținutul acestui manual este proprietatea exclusivă
a companiei Stürmer Maschinen GmbH.

Copierea și distribuirea neautorizată a acestui docu-
ment, precum și utilizarea și comunicarea conținutului
acestui sunt strict interzise cu excepția cazului în
care acest lucru este permis în mod expres.

Încălcările obligă la despăgubiri.

Ne rezervăm dreptul pentru erori și modificări tehnice.

1. Introducere

La achiziționarea ferăstrăului circular HOLZSTAR ați făcut o alegere înțeleaptă.

Înainte de prima punere în funcțiune citiți cu atenție instrucțiunile de utilizare.

Aceste instrucțiuni vă informează despre punerea adecvată în funcțiune a unelei electrice, destinația utilizării ca și modul de operare sigur și eficient a ferăstrăului circular, cât și întreținerea acestuia.

Instrucțiunile de utilizare fac parte din ferăstrăul circular. Întotdeauna păstrați aceste instrucțiuni în apropierea locului de exploatare a ferăstrăului circular. În plus, respectați regulamentele locale de prevenire a accidentelor și regulamentele generale de siguranță pentru zona de utilizare a ferăstrăului circular.

1.1 Dreptul de autor

Conținutul acestui manual este protejat de dreptul de autor, utilizarea ferăstrăului circular este permisă numai în acest cadru. Nu este permisă nicio altă utilizare fără permisiunea scrisă a producătorului.

Pentru protecția produselor noastre înregistrăm drepturi de marcă, brevet și design dacă este posibil pentru cazuri individuale. Ne opunem cu fermitate oricărei încălcări a proprietății noastre intelectuale.

1.2 Servicul de relații cu clienții

Vă rugăm să vă contactați dealerul dacă aveți întrebări cu privire la ferăstrăul d-voastră respectiv la datele tehnice ale acestuia. În acest mod veți fi ajutat cu sfaturi și informații.

Deutschland:

Stürmer Maschinen GmbH
Dr.-Robert-Pfleger-Str. 26
D-96103 Hallstadt

Centru de reparații service:

Fax: 0951 96555-111
E-Mail: service@stuermer-maschinen.de
Internet: www.holzstar.de

Comandarea pieselor de schimb:

Fax: 0951 96555-119
E-Mail: ersatzteile@stuermer-maschinen.de

Suntem întotdeauna interesați de informații și experiențe care apar din exploatarea ferăstrăului circular și care pot fi valoroase pentru îmbunătățirea produselor noastre.

1.3 Limitarea răspunderii

Toate informațiile și instrucțiunile din acest manual au fost adunate luând în considerare standardele și reglementările aplicabile, de nivelul tehnicii ca și de mulți ani de cunoștințe și de experiență.

În următoarele cazuri producătorul nu-și asumă nicio răspundere pentru producerea daunelor:

- Nerespectarea instrucțiunilor de utilizare
- Utilizarea necorespunzătoare
- Utilizarea de către personal neinstruit
- Conversii neautorizate
- Modificări tehnice
- Utilizarea de piese de schimb neautorizate

Prezentul volum al livrării poate fi diferit față de explicațiile și imaginile arătate în acest manual pentru versiuni speciale, atunci când folosiți opțiuni suplimentare de comandă sau din cauza ultimelor modificări tehnice.

Se aplică obligațiile convenite în contractul de livrare, termenii și condițiile generale, precum și condițiile de livrare ale producătorului și reglementările legale valabile la momentul încheierii contractului.

2. Siguranța

Această secțiune vă oferă o vedere de ansamblu asupra celor mai importante măsuri de siguranță și pentru o funcționare sigură și fără probleme. Măsuri suplimentare de siguranță sunt cuprinse în cadrul capitolelor individuale.

2.1 Simboluri

Măsuri de siguranță

Măsurile de siguranță sunt indicate prin simboluri în aceste instrucțiuni. Măsurile de siguranță sunt marcate prin cuvinte de avertizare care exprimă în mod expres prezența pericolului..



PERICOL!

Această combinație a cuvântului simbol și semnal indică o situație potențial periculoasă care, dacă nu este evitată poate avea ca rezultat rănirea gravă sau decesul.



AVERTIZARE!

Această combinație a cuvântului simbol și semnal indică o situație potențial periculoasă care, dacă nu este evitată poate avea ca rezultat răniri grave sau decesul.



PREVENIRE!

Această combinație a cuvântului simbol și semnal indică o situație potențial periculoasă care, dacă nu este evitată poate avea ca rezultat răniri minore.



ATENȚIE!

Această combinație a cuvântului simbol și semnal indică o situație potențial periculoasă care, dacă nu este evitată poate avea ca rezultat daune materiale și punerea în pericol a mediului înconjurător.



NOTĂ!

Această combinație a cuvântului simbol și semnal indică o situație potențial periculoasă care, dacă nu este evitată poate avea ca rezultat daune materiale și punerea în pericol a mediului înconjurător.

Sfaturi și recomandări



Sfaturi și recomandări

Acest simbol evidențiază sfaturi și recomandări utile, precum și informații pentru o funcționare eficientă și fără probleme.

Pentru a reduce riscul de rănire personală și daune materiale și pentru a evita situațiile periculoase, trebuie respectate măsurile de siguranță din acest manual de instrucțiuni.

2.2 Echipamentul individual de protecție

Echipamentul individual de protecție este destinat pentru a proteja operatorul de a compromite siguranța și sănătatea la locul de muncă. Operatorul trebuie să poarte echipament individual de protecție pe durata efectuării diverselor operații de lucru cu unealta electrică și care sunt specificate în secțiunile separate din acest manual de instrucțiuni

Următoarea secțiune explică semnificația echipamentului individual de protecție:



Antifoane

Aceste dispozitive de protecție auditivă protejează împotriva distrugerii auzului datorat zgomotului.



Cască de protecție

Casca de protecție protejează capul împotriva obiectelor care cad și împotriva lovirii capului de obiectele care sunt fixe.



Ochelari de protecție

Ochelarii de protecție protejează ochii împotriva părților aruncate.



Mănuși de protecție

Mănușile de protecție se folosesc pentru a proteja mâinile de obiectele cu margini ascuțite, ca și împotriva frecării, abraziunilor sau răni mai adânci.



Încălțăminte de protecție

Încălțăminte de protecție protejează picioarele de producerea rănilor, a căderii și alunecării pe suprafețe alunecoase.



Îmbrăcăminte de protecție

Îmbrăcăminte de protecție este o îmbrăcăminte de lucru bine ajustată pe corp, care nu are părți proeminente și care are rezistență scăzută la rupere.

2.3 Marcajele de siguranță de pe ferăstrăul circular

Următoarele marcaje de siguranță sunt atașate pe ferăstrăul circular (Img. 1), care trebuie să fie urmate și respectate.



Fig. 1: Marcaje de siguranță

1 Semn de comandă generală | 2 Notă instrucțiuni
| 3 Purați ochelari de protecție | 4 Ștecher alimentare | 5 Avertizare tensiune electrică periculoasă | 6 Purați antifoane |
7 Purați mănuși de protecție | 8 Purați încălțăminte de protecție |
9 Avertizare fascicol laser - nu priviți fascicolul laser
| 10 Avertizare de pericol datorită discului de ferăstrău rotativ

Marcajele de siguranță atașate ferăstrăului circular nu trebuie să fie îndepărtate. Marcajele de siguranță care lipsesc sau sunt deteriorate pot conduce la defecțiuni, vătămări corporale și daune materiale. Acestea trebuie să fie înlocuite imediat.

Dacă marcajele de siguranță nu pot fi recunoscute și nu sunt lizibile, ferăstrăul circular trebuie scos din funcțiune până la aplicarea unor noi marcaje de siguranță.

2.4 Avertizări de siguranță pentru laser

Ferăstrăul circular are un laser încorporat. Laserul este cu CLASA III. De obicei aceste lasere nu reprezintă un pericol pentru vedere. Cu toate acestea aveți grijă să NU priviți în fascicolul laser deoarece poate produce orbire.

- Nu scoateți și nu ștergeți eticheta produsului. Îndepărtarea etichetelor produsului crește riscul expunerii la radiații laser.
- Fascicolul laser poate fi dăunător pentru ochi. Nu proiectați raza laser direct spre ochi sau spre orice alt obiect în afară de piesa de prelucrat.
- Nu priviți direct în fascicolul razei laser pe durata lucrului cu ferăstrăul circular.

- Porniți laserul numai pe durata tăierii. Laserul de pe ferăstrăul circular nu este o jucărie. Întotdeauna nu lăsați copiii în apropierea unelei electrice. Fascicolul laser al acestei unele electrice nu ar trebui îndreptat spre nicio persoană sub niciun motiv.
- Întotdeauna opriți fascicolul laser atunci când acesta nu mai este utilizat. Menținerea pornită a unelei electrice menține riscul ca o persoană să fie rănită uitându-se în fascicolul laser.
- Asigurați-vă că fascicolul laser este orientat către piesa de prelucrat (de exemplu lemn sau o suprafață aspră) care nu are o suprafață reflectantă.
- Nu folosiți ferăstrăul circular pe materiale care strălucesc, reflectante, cum ar fi foile de tablă. Suprafețele reflectante pot reflecta fascicolul laser înapoi spre operator. Rețineți cu fascicolul laser reflectat dintr-o oglindă sau altă suprafață reflectorizantă poate fi, de asemenea, periculoasă.
- Întotdeauna purtați ochelari de protecție atunci când lucrați cu sau pe suprafețe reflectante.
- Nu încercați să activați fascicolul laser atunci când carcasa unelei electrice este scoasă.
- Laserul este activat de un comutator care este independent de comutatorul principal al ferăstrăului circular.
- Nu înlocuiți dispozitivul laser cu alt dispozitiv. Reparațiile trebuie realizate de producătorul dispozitivului laser sau de un dealer autorizat.
- Nu încercați să reparați singur dispozitivul laser.
- Nu încercați să înlocuiți părți componente ale dispozitivului laser.

2.5 Instrucțiuni generale de siguranță pentru unelte electrice



AVERTIZARE!

Citiți cu atenție instrucțiunile de utilizare, schemele și datele tehnice furnizate împreună cu această unealtă electrică.

Nerespectarea instrucțiunilor de utilizare poate conduce la producerea electrocutărilor, a incendiilor și / sau la vătămări grave.

Păstrați instrucțiunile de utilizare pentru consultări ulterioare.

1 Siguranța la locul de muncă

- a) **Păstrați zona de lucru curată și bine iluminată.**
Dezordinea și locurile de muncă neordonate pot conduce la producerea accidentelor.
- b) **Nu lucrați cu unealta electrică în medii potențial explozive, în care se găsesc vapori, gaze sau lichide inflamabile.**
Uneltele electrice produc scântei care pot aprinde vaporii sau gazele.
- c) **Țineți copiii sau alte persoane pe durata folosirii uneltei electrice.** Prin distragere puteți pierde controlul asupra uneltei electrice.

2 Siguranța electrică

- a) **Ștecherul uneltei electrice trebuie să se potrivească cu priza. Ștecherul nu trebuie înlocuit sub niciun motiv. Nu utilizați fișe adaptoare împreună cu cele de împământare ale uneltei electrice.**
Ștecherurile care nu sunt modificate și prizele adecvate reduc riscul de producere a electrocutărilor.
- b) **Evitați contactul corpului cu suprafețele împământate cum ar fi conducte, încălzitoare, sobe și frigider.** Există un risc ridicat de electrocutare dacă corpul d-voastră intră în contact cu părțile electrice prevăzute cu împământare ale uneltei electrice.
- c) **Țineți unealta electrică la distanță de ploaie sau de umezeală.** Pătrunderea apei în interiorul uneltei electrice crește riscul producerii electrocutărilor.
- d) **Nu transportați unealta ținând-o de cablul electric, agățând-o de acesta sau trăgând-o din priză. Țineți la distanță cablul electric de căldură, ulei, margini ascuțite sau părți aflate în mișcare.**
Cablurile electrice deteriorate sau încurcate cresc riscul producerii electrocutărilor.
- e) **Atunci când lucrați în aer liber cu o unealtă electrică folosiți numai cabluri electrice prelungitoare care sunt adecvate utilizării în mediul exterior.**
Utilizarea unui cablu electric prelungitor adecvat uzului exterior reduce riscul producerii electrocutărilor.
- f) **Dacă utilizarea uneltei electrice într-un mediu umed este inevitabilă folosiți un dispozitiv de curent rezidual.** Utilizarea unui întrerupător de curent rezidual reduce riscul producerii electrocutărilor.

3 Siguranța persoanelor

- a) **Fiți vigilenți, acordați atenție la ceea ce faceți și fiți rezonabil în ceea ce privește lucrul cu unealta electrică. Nu folosiți unealta electrică atunci când sunteți obosit sau sub influența drogurilor, alcoolului sau a medicamentelor.**
Un moment de neatenție atunci când folosiți unealta electrică poate conduce la răni grave.
- b) **Purtați echipament de protecție și purtați întotdeauna ochelari de protecție.**
Purtarea echipamentului de protecție cum ar fi masca de praf, încălțăminte antiderapantă, antifoane, în funcție de tipul și de nivelul utilizării uneltei electrice, este redus riscul producerii rănilor.
- c) **Evitați pornirea accidentală. Asigurați-vă că unealta electrică este oprită înainte de a fi conectată la sursa de alimentare și / sau la acumulator, înainte de a-l ridica sau transporta.**
Ținerea degetului pe comutator atunci când transportați unealta electrică sau când o conectați la rețeaua electrică poate conduce la producerea electrocutărilor.
- d) **Îndepărtați uneltele sau cheile de reglare înainte de a porni scula electrică.**
O unealtă sau o cheie amplasată în partea rotativă a uneltei electrice poate conduce la răni.
- e) **Evitați o poziție anormală. Asigurați o poziție sigură și mențineți-vă echilibrul în permanență.**
Acest lucru permite un control mai bun asupra uneltei electrice în situații neașteptate.
- f) **Purtați îmbrăcăminte adecvată. Nu purtați îmbrăcăminte largă sau bijuterii.**
Țineți la distanță hainele largi sau părul de părțile aflate în mișcare, acestea putând fi prinse de părțile aflate în mișcare.
- g) **Dacă poate fi instalat un echipament de extragere și de colectare a pulberilor, acesta trebuie conectat și instalat în mod adecvat.** Folosirea unui extractor de praf poate fi periculoasă pentru scăderea volumului de pulberi.
- h) **Respectați regulile de siguranță și utilizați unealta electrică în siguranță, chiar dacă o cunoașteți după mai multe utilizări.**
Acționarea neglijentă și utilizarea necorespunzătoare a uneltei electrice poate conduce la producerea vătămărilor corporale.
- i) **Apărătoarea de protecție sau alte părți componente deteriorate trebuie să fie reparate în mod adecvat sau înlocuite de un centru de reparații autorizat cu excepția cazului în care aceste părți componente nu apar specificate în acest manual de instrucțiuni.**

4 Utilizarea și manevrarea uneltelor electrice

- a) **Nu supraîncărcați unealta electrică. Folosiți unealta electrică adecvată pentru munca d-voastră.** Cu unealta electrică aleasă corect lucrați mai bine și în siguranță în intervalul de putere specificat.
- b) **Nu folosiți o unealtă electrică a cărei comutator este defect.** O unealtă electrică care nu poate fi pornită sau oprită este periculoasă și trebuie să fie reparată.
- c) **Deconectați ștecherul din priză și / sau scoateți acumulatorul înainte de a face orice reglaje ale unelei electrice, înainte de schimbarea accesoriilor sau depozitarea ei.**
Această precauție previne pornirea accidentală a unelei electrice.
- d) **Nu lăsați unealta electrică nefolosite la îndemâna copiilor. Nu permiteți altor persoane să utilizeze ferăstrăul circular dacă nu sunt familiare și nu au citit instrucțiunile de operare.** Unele electrice sunt periculoase atunci când sunt folosite de persoane care nu au experiență.
- e) **Întrețineți cu grijă uneltele electrice. Verificați dacă părțile rotative funcționează adecvat și nu sunt gripate, dacă piesele componente nu sunt deteriorate pentru a afecta funcționarea unelei electrice. Înainte de a utiliza unealta electrică reparați piesele deteriorate.** Majoritatea accidentelor sunt produse de uneltele electrice prost întreținute.
- f) **Păstrați uneltele de prelucrare ascuțite și curate.** Întreținerea cu grijă a uneltelor de prelucrare și cu marginile ascuțite ajung să fie mai puțin blocate și ușor de ghidat
- g) **Utilizați unealta electrică, accesoriile și uneltele de prelucrare în conformitate cu aceste instrucțiuni. Luați în considerare condițiile de lucru în care se desfășoară activitatea.**
Folosirea unelei electrice pentru alte domenii față de cel pentru care este destinat poate conduce la situații periculoase.
- h) **Păstrați mâinile și mânerul uscate și curate, fără urme de ulei și vaselină.**
Mânerul și suprafețele de prindere alunecoase nu permit funcționarea și controlul sigur al unelei electrice în situații neprevăzute.
- i) **Deconectați unealta electrică**
de la sursa de alimentare cu energie electrică atunci când nu o utilizați, când efectuați operații de întreținere și de reparare și atunci când schimbați accesoriile și uneltele de prelucrat.

5 Service

a) **Lăsați unealta electrică unei persoane calificate. Repararea unelei electrice trebuie realizată numai de personal calificat și cu piese de schimb originale.** În acest fel este asigurată siguranța unelei electrice.

b) Dacă este necesară înlocuirea cablului electric, acest lucru trebuie realizat de producător sau de reprezentantul său tehnic pentru a fi evitate electrocutările.

5 Întreținerea acumulatorului unelei electrice

a) **Încărcați unealta d-voastră numai cu acumulatorul specificat de producător.** Un încărcător care nu este adecvat pentru unealta d-voastră poate prezenta pericol de incendiere atunci când se folosește un alt acumulator.

b) **Folosiți unealta electrică numai cu acumulatorii de încărcare originali.** Un încărcător adecvat pentru un anumit tip de baterie poate prezenta pericol de incendiu atunci când este folosit pentru un alt tip de acumulator.

c) **Atunci când acumulatorul nu este în uz, țineți-l la distanță de alte obiecte metalice, cum ar fi agrafe de hârtie, monede, chei, șuruburi sau alte obiecte metalice cu dimensiuni mici.**

Scurtarea bornelor acumulatorului poate conduce la producerea arderilor sau a incendiilor.

d) **Utilizarea incorectă a acumulatorului poate conduce la pierderea lichidului din acesta.**

Evitați contactul cu lichidul. În caz de contact accidental spălați cu multă apă. Dacă lichidul intră în contact cu ochii, solicitați imediat asistență medicală. Scurgerea lichidului din acumulator poate produce iritații sau arsuri.

2.6 Reguli generale de siguranță



INFORMARE

Citiți în întregime aceste instrucțiuni înainte de a folosi ferăstrăul circular. Vă rugăm să păstrați aceste instrucțiuni pentru consultări ulterioare.



AVERTIZARE!

Când utilizați o unealtă electrică trebuie luate întotdeauna măsuri de siguranță pentru a preveni riscul producerii incendiului, a electrocutărilor și a vătămărilor personale grave.

1. **Protecția împotriva electrocutărilor.** Evitați contactul cu suprafețele împământate.

2. Depozitați uneltele care nu sunt utilizate.

Depozitați uneltele care nu sunt utilizate într-un spațiu uscat și care nu este la îndemâna copiilor.

3. Nu supraîncărcați cablul electric.

Nu trageți niciodată de cablul electric pentru a-l scoate din priză.

Țineți la distanță cablul electric de căldură, ulei și margini ascuțite.

4. Asigurați piesa de prelucrat.

Dacă este posibil fixați piesa de prelucrat cu ajutorul unor cleme sau cu o menghină. Acest lucru este mai sigur decât ținând cu mâna.

5. Întrețineți cu atenție unealta electrică.

Urmăriți instrucțiunile de lubrifiere și de înlocuire a accesoriilor.

6. Îndepărtați cheia de reglare și cea de fixare.

Asigurați-vă că ați îndepărtat cheia de reglare și cea de fixare înainte de a porni ferăstrăul circular.

7. Evitați pornirea accidentală.

Asigurați-vă că întrerupătorul este pe poziția „oprit” atunci când conectați ștecherul ferăstrăului la rețeaua electrică.

8. Utilizați cabluri electrice prelungitoare pentru exterior.

Dacă unealta electrică este folosită în mediul exterior utilizați numai cabluri electrice destinate folosirii în mediul exterior și care sunt marcate ca atare.



AVERTIZARE!

Utilizarea altor accesorii față de cele recomandate în acest manual de instrucțiuni poate conduce la vătămări corporale.

3. Destinația utilizării

Acest ferăstrău este destinat pentru tăierea lemnului și a materialelor similare și este adecvat pentru tăieri drepte și înclinate la unghiuri de până la 45°. Ferăstrăul circular nu este destinat pentru tăierea lemnului de foc. Nu folosiți mașini, unelte și accesorii pentru operații suplimentare (vedeți instrucțiunile producătorului), în alte scopuri decât cel destinat folosirii acestor unelte electrice. Toate celelalte aplicații sunt excluse în mod expres.



AVERTIZARE!

Pericol în caz de utilizare neadecvată!

Utilizarea greșită a ferăstrăului circular poate duce la situații periculoase.

- Niciodată nu tăiați mai multe piese din lemn așezate una peste alta.

Pentru modificări constructive și tehnice ale ferăstrăului circular compania producătoare nu-și asumă nicio răspundere.

Sunt excluse plângerile de orice natură din cauza daunelor produse de o utilizare necorespunzătoare.

Utilizare necorespunzătoare

În cazul unei utilizări necorespunzătoare apare pericolul producerii incendiilor, electrocutărilor și rănilor.

Termenii conținuți în garanție nu au scopul de a limita, modifica, renunța sau exclude orice garanție legală prevăzută în legile aplicabile ale statului respectiv.

3.1 Reguli suplimentare de siguranță pentru ferăstrăul circular

1. Acest ferăstrău circular este destinat pentru tăierea lemnului și a altor materiale similare lemnului. Nu tăiați niciodată metale sau produse pentru zidărie cu această unealtă electrică.
2. Nu utilizați niciodată discuri de ferăstrău care nu recomandate în acest manual de instrucțiuni. Utilizarea altor discuri de ferăstrău pot produce scântei care pot arde apărătoarea de protecție inferioară și alte părți din plastic.
3. Nu folosiți discuri de ferăstrău din oțel înalt aliat (HSS) sau dacă acestea sunt defecte sau deformatate.
4. Nu lucrați cu ferăstrăul circular până când apărătoarea de protecție nu este montată. Ferăstrăul circular trebuie să fie în permanență într-o stare de funcționare bună și să fie întreținut adecvat.
5. Înlocuiți masa ferăstrăului dacă este deformată sau defectă.
6. Utilizați numai discuri de ferăstrău furnizate de producător și dacă respectă cerințele EN 847-1.
7. Conectați ferăstrăul circular la un dispozitiv de aspirare a prafului pe durata tăierii.
8. Folosiți numai discuri de ferăstrău care sunt adecvate pentru tipul de material prelucrat.
9. Verificați adâncimea de tăiere a ferăstrăului.
10. Dacă este posibil, folosiți cleme pentru prinderea piesei de prelucrat. Dacă țineți piesa de prelucrat cu mâna, trebuie întotdeauna să păstrați o distanță de cel puțin 100 mm față de ambele părți ale discului de ferăstrău. Nu folosiți acest ferăstrău pentru a tăia piese cu dimensiuni prea mici care nu pot fi prinse sau trebuie ținute cu mâna. Dacă mâna d-voastră este prea aproape de discul de ferăstrău, atunci crește riscul de rănire datorat contactului cu discul de ferăstrău.

11. Dacă este necesar purtați echipament individual de protecție, cum ar fi:

- dispozitiv de protecție auditivă pentru a preveni pierderea auzului.
- ochelari de protecție.
- dispozitiv de protecție respiratorie pentru a preveni inhalarea pulberilor periculoase.
- mănuși de protecție pentru manevrarea discurilor de ferăstrău (aceste discuri trebuie să fie depozitate și transportate în suportul lor de protecție, dacă e posibil) și a materiilor prime.



AVERTIZARE!

- Atunci când tăiați asigurați-vă întotdeauna că brațul este ținut bine și în siguranță. Asigurați-vă că brațul este asigurat corespunzător atunci când tăiați înclinat. Cu unealta electrică oprită și fără piesa de prelucrat pe masă, deplasați discul printr-o tăiere complet simulată pentru a vă asigura că ferăstrăul circular nu poate fi deteriorat.
- Suprafața de lucru din jurul uneltei electrice trebuie să fie plană și liberă de materiale cum ar fi așchii, alte resturi din lemn.
- Utilizați discuri de ferăstrău bine ascuțite. Rețineți turația maximă care este indicată pe discul de ferăstrău.
- Pentru echipamentul laser nu trebuie folosit un alt tip de laser. Reparația laserului poate fi efectuată numai de către producător sau de un reprezentant autorizat calificat.
- Pe durata utilizării uneltei electrice și dacă capul de tăiere nu este așezat, încercați să nu îndepărtați resturile tăiate, așchiile din lemn sau alte părți ale piesei de prelucrat din zona de tăiere.



AVERTIZARE!

Acest ferăstrău este destinat pentru prelucrarea lemnului sau a pieselor de prelucrat asemănătoare lemnului. Nu tăiați NICIODATĂ metal sau marmură.



AVERTIZARE!

Evitați contactul cu partea superioară a brațului de ferăstrău!

12. Operatorul ferăstrăului circular ar trebui să cunoască bine funcționarea uneltei electrice.

13. Asigurați întotdeauna o iluminare foarte bună a locului de muncă.

14. Dacă ferăstrăul circular este prevăzut cu laser, folosiți numai un laser de la producător, dacă este necesară înlocuirea lui. Repararea laserului trebuie realizată numai de producător sau de către persoane autorizate.

15. Așteptați până când ferăstrăul circular s-a oprit complet și capul de tăiere este în poziția lui înainte de îndepărtarea așchiilor de pe mașină.

16. Nu vă așezați niciodată pe ferăstrăul circular. Nu sunteți în siguranță dacă nu lucrați cu ferăstrăul așa cum este descris.

17. Ferăstrăul circular nu trebuie să se afle niciodată în imediata apropiere a vaporilor, lichidelor și gazelor inflamabile.

18. Orice tip de cui care se află în piesa de prelucrat trebuie să fie îndepărtat pentru a preveni apariția scânteilor, care pot produce incendiu.

19. Pentru a evita producerea unui incendiu nu folosiți niciodată benzină, nafta-acetonă, diluant pentru vopsea sau alte soluții asemănătoare extrem de volatile folosite pentru curățarea ferăstrăului.

20. Folosiți ferăstrăul circular pe o suprafață stabilă și sigură sau pe un banc de lucru pentru a reduce zgomotul și vibrațiile. O suprafață plană și fermă reduce riscul ca ferăstrăul circular să devină instabil.

21. Purtați ferăstrăul circular numai de mânerul de transport prevăzut în acest scop. Deconectați ferăstrăul circular de la rețeaua electrică și asigurați capul de tăiere în poziția blocată.

22. Dacă cablul electric al ferăstrăului circular este deteriorat, acesta trebuie înlocuit de către producător, de serviciul său post-vânzare sau de persoane calificate pentru a evita pericolul de producere a electrocutărilor.

23. Așteptați ca discul de ferăstrău să ajungă la turație maximă înainte de a începe tăierea.

24. Nu utilizați discuri de ferăstrău uzate sau deteriorate.

25. Asigurați-vă că săgeata direcțională marcată pe placă se potrivește cu direcția de rotație a motorului.

26. Asigurați-vă că apărătorile de protecție demontabile funcționează liber fără să se blocheze. Nu blocați niciodată echipamentul de protecție atunci când este deschis.

27. Nu tăiați niciodată piese care au dimensiuni prea mici și care nu pot fi fixate în siguranță. Lăsați suficient spațiu pentru ca mâna să fie la o distanță sigură față de discul de ferăstrău. Asigurați-vă întotdeauna că de-a lungul liniei de tăiere există un decalaj între piesa de prelucrat și masă.

28. Verificați în mod regulat șurubul de blocare a discului de ferăstrău.

29. Nu lucrați cu ferăstrăul circular dacă o parte a carcasei lipsește sau este deteriorată.

30. Nu porniți ferăstrăul circular atunci când introduceți discul în piesa de prelucrat. Așteptați până când discul ferăstrăului ajunge la turația maximă înainte de a atinge piesa de prelucrat. Acest lucru reduce riscul ca piesa de prelucrat să fie aruncată.
31. Lăsați discul de ferăstrău să se oprească complet înainte de a îndepărta materialul blocat din zona de tăiere. Nu încercați să opriți discul de ferăstrău prin apăsarea pe părțile laterale ale lui.
32. Înainte de a începe tăierea lăsați ferăstrăul circular să funcționeze timp de câteva secunde. Dacă apar zgomote sau vibrații neobișnuite, opriți imediat ferăstrăul circular și deconectați-l de la sursa de alimentare cu energie electrică.
33. Asigurați-vă că toate clemele de asigurare sunt strânse și verificați să nu aibă joc excesiv. Utilizând la fel ca un atașament, materialul este ca o tijă suport. Tijele tind să se rostogolească pe durata tăierii, determinând înclinarea discului de ferăstrău.
34. Nu încercați niciodată să tăiați manual. Întotdeauna asigurați-vă că piesa de prelucrat este apăsată drept pe ghidaj și pe suportul mesei. Piese de prelucrat aflate în mișcare și care nu sunt bine fixate pot fi aruncate cu viteză ridicată și pot produce răniri.
35. Scoateți ștecherul uneltei electrice din priză, trageți în jos mânerul ferăstrăului circular. Rotiți cu mâna discul de ferăstrău în poziția cea mai de jos a acestuia pentru a vă asigura că nu are obstacole. Repetați acest proces la toate pozițiile maxime de înclinare și orientare înainte de începerea lucrului.
36. Asigurați-vă că partea care urmează să fie tăiată are suficient spațiu pentru a se deplasa lateral. Piesa tăiată nu trebuie să fie trasă sau ca discul de ferăstrău să fie apăsat.
37. Asigurați-vă că o piesă de prelucrat cu formă neregulată sau rotundă care trebuie tăiată are spațiu suficient pentru a se deplasa sau roti fără să poată fi prinsă de discul de ferăstrău.
38. Țineți mâinile la distanță de zona de prelucrare pe durata operării. Nu vă apropiați la o distanță mai mică de 100 mm pe durata funcționării.
39. Întotdeauna asigurați-vă că apărătoarea de protecție își îndeplinește rolul înainte de folosirea uneltei electrice. Dacă apărătoare nu este funcțională nu utilizați ferăstrăul circular.
40. Nu blocați apărătoarea de protecție. Lucrați numai cu apărători de protecție funcționale complet.
41. Utilizați un ștecher FI-230-240V pentru conectarea uneltei electrice. Acesta poate reduce riscul producerii electrocutărilor atunci când apare o defecțiune.
42. Dacă folosiți un cablu electric prelungitor, asigurați-vă că este complet desfăcut și lungimea lui este mai mică de 30 m. Lungimile mai mari de 30 m afectează performanța uneltei electrice datorită căderilor de tensiune.
43. Atunci când folosiți ferăstrăul circular întotdeauna stați pe partea lui laterală. Pentru a ține piesa de prelucrat "transversal", de exemplu ținerea piesei cu mâna stângă pe partea dreaptă a discului de ferăstrău este foarte periculos.
44. Dacă masa suport este deteriorată sau uzată, aceasta trebuie înlocuită la un centru autorizat.
45. Haine, șervețe și cabluri nu trebuie să fie lăsate niciodată în zona de lucru.
46. Tăiați simultan numai o singură piesă de prelucrat. Mai multe piese de prelucrare stivuite nu pot fi suficient de tensionate și se pot bloca sau deplasa pe durata tăierii cu discul de ferăstrău.
47. Atunci când tăiați piese de prelucrat care se extind peste lățimea mesei asigurați-vă că capetele piesei sunt suficient sprijinite la aceeași înălțime cu masa ferăstrăului. Pentru o piesă de prelucrat cu o lățime sau o lungime mai mare față de masa ferăstrăului, asigurați un suport adecvat, cum ar fi extensia mesei. Nu cereți ajutor unei alte persoane ca și substituit pentru extensia mesei ferăstrăului circular sau ca suport suplimentar.
48. Pulberile din materiale, cum ar fi acoperirile care conțin plumb, unele materiale și metale care pot fi dăunătoare sănătății și care produc reacții alergice, infectarea tractului respirator sau cancer. Materialele care conțin azbest pot fi folosite numai de către profesioniști. În țara d-voastră respectați reglementările relevante pentru materialele care urmează să fie prelucrate.
49. Evitați acumularea pulberilor în zona de lucru. Pulberile se pot aprinde ușor.
50. Nu vă așezați niciodată pe unealta electrică. Pot apărea răniri grave dacă ferăstrăul circular se răstoarnă sau o persoană vine în contact cu discul de ferăstrău.
51. Nu îndepărtați niciodată așchiile, resturile rezultate în urma tăierii, etc. din zona de prelucrare în timp ce ferăstrăul circular funcționează. Întoarceți întotdeauna mai întâi brațul uneltei electrice în poziția neutră, pe urmă opriți ferăstrăul circular.

52. Ghidați discul de ferăstrău pe piesa de prelucrat atunci când ferăstrăul circular este pornit. Altfel, reculul se va produce atunci când discul de ferăstrău este fixat pe piesa de prelucrat.
53. Păstrați mânerul uscat, curat și fără urme de ulei și de vaselină. Mânerul gras, uleios sunt alunecoase și conduc la pierderea controlului.
54. Utilizați unealta electrică numai atunci când zona de lucru este liberă de alte unelte, așchii, etc. Bucăți mici de lemn sau alte obiecte aflate în contact cu discul de ferăstrău rotativ pot lovi operatorul cu viteză ridicată.
55. Păstrați podeaua liberă de așchii de lemn și de resturi de material. Puteți aluneca sau împiedica.
56. Întotdeauna prindeți partea care urmează să fie prelucrată. Nu tăiați nicio piesă care e prea mică. Altfel distanța dintre mâna d-voastră și discul de ferăstrău rotativ este prea mică.
57. Folosiți ferăstrăul circular numai pentru a tăia materialele enumerate în conformitate cu destinația utilizării. În caz contrar, ferăstrăul circular se poate supraîncălzi.
58. Dacă discul de ferăstrău se blochează, opriți mașina și țineți piesa de prelucrat până când discul se oprește complet. Pentru a fi evitat reculul piesa de prelucrat poate fi deplasată numai după ce ferăstrăul circular s-a oprit. Eliminați cauza blocării discului de ferăstrău înainte de a reporni ferăstrăul circular. Tăierea cu o piesă de prelucrat blocată poate avea ca rezultat pierderea controlului asupra prelucrării sau deteriorarea ferăstrăului circular.
59. Nu folosiți discuri de ferăstrău tocite, fisurate, îndoite sau deteriorate. Discul de ferăstrău neascuțit sau reglat necorespunzător va produce un profil îngust și care va conduce la o frecare excesivă, prindere și recul al discului.
60. Întotdeauna utilizați discuri de ferăstrău cu mărimea și forma corectă a orificiului de fixare. Discurile de ferăstrău care nu se potrivesc cu elementele de fixare ale ferăstrăului circular rulează excentric, ceea ce va conduce la pierderea controlului.
61. Nu atingeți discul de ferăstrău după ce a fost folosit și înainte să se răcească. Discul de ferăstrău devine foarte fierbinte pe durata lucrului.
62. Nu folosiți niciodată ferăstrăul circular fără placa de bază. Înlocuiți placa de bază defectă. Fără placa de bază adecvată sunt posibile răni datorate discului de ferăstrău.

63. Nu lăsați niciodată ferăstrăul circular nesupravegheat înainte de a se opri. Unelte de prelucrare care încă funcționează pot produce răni.
64. Țineți mânerul dacă realizați o tăiere incompletă sau eliberați comutatorul înainte ca capul de tăiere să fie complet în poziția inferioară. Efectul de frânare al ferăstrăului circular poate face ca capul de tăiere să fie tras brusc în jos, ceea ce conduce la riscul producerii rănilor.
65. Atunci când efectuați operații de întreținere sau de reparare a ferăstrăului folosiți numai componente și accesorii originale HOLZSTAR.

RISCURI REZIDUALE

Chiar dacă utilizați această unealtă electrică conform destinației, anumite riscuri reziduale nu pot fi excluse. Pot apărea următoarele pericole în legătură cu proiectarea și construcția ferăstrăului circular:

1. Pericol de îmbolnăvire a plămânilor dacă nu este folosită o mască de praf corespunzătoare.
2. Pericol de pierdere a auzului dacă nu sunt utilizate dispozitive adecvate de protecție a auzului.
3. Pericol pentru sănătate datorită vibrațiilor brațelor și mâinilor atunci când ferăstrăul circular e folosit pentru o perioadă lungă de timp sau nu este corect utilizat și întreținut.



AVERTIZARE!

Acest produs generează un câmp electromagnetic pe durata operării! Acest câmp poate afecta implanturile medicale active sau pasive!

Pentru a reduce riscul de răni grave sau mortale, recomandăm persoanelor cu implanturi medicale să consulte medicul și producătorul dispozitivelor medicale înainte de a utiliza acest produs!

4. Date tehnice

Model	KGZ 210 E	KGZ 255 E
Lungime [mm]	650	900
Lățime [mm]	450	550
Înălțime [mm]	430	430
Greutate (Netă) [kg]	10,5	17
Putere motor de antrenare [W]	1500	1800
Tensiune electrică [V]	230	230
Nr. faze (n) [Ph]	1	1
Tip curent	AC	AC
Frecvență [Hz]	50	50
Lungime cablu electric [m]	2	2
Turație disc de ferăstrău [1/min]	4500	5000
Diametru disc de ferăstrău [mm]	210	255
Capacitate de tăiere la 0° / înclinare la 0°	220*70	315*90
Capacitate de tăiere la -45° / înclinare la 0°	155*70	215*90
Capacitate de tăiere la +45° / înclinare la 0°	155*70	215*90
Capacitate de tăiere la 0° / - înclinare la 45°	220*35	315*40
Capacitate de tăiere la -45° / înclinare la -45°	155*35	215*40
Capacitate de tăiere la +45° / înclinare la +45°	155*35	215*40
Nivel de presiune sonoră [db (A)]	93,6	94,7
Nivel de presiune acustică [db (A)]	106,6	107,7
Emisie de vibrații [m/s²]	4,58	

Valoarea totală raportată a vibrațiilor a fost măsurată în conformitate cu o metodă de testare standard și poate fi folosită pentru a compara o unealtă electrică cu alta.

Valoarea totală specificată a vibrațiilor poate fi de asemenea folosită pentru o evaluare preliminară a sarcinii care poate fi utilizată.

Emisia de vibrații a unelei electrice poate fi diferită pe durata utilizării față de valoarea specificată. Acest lucru de modul în care unealta electrică este exploatată.

Evitați riscul producerii vibrațiilor.

Sugestie:

- 1) Purtați mănuși de protecție pe durata folosirii mașinii.
- 2) Limitați timpul de utilizare și scurtați durata cursei de tăiere.

Informații despre zgomot

Purtați antifoane!

Valoarea măsurată a zgomotului a fost determinată în conformitate cu EN 62841-1.

Cifrele menționate referitoare la zgomot sunt valori de emisie și nu sunt întotdeauna niveluri sigure de lucru.

Deși există o corelare între emisii și valorile de expunere totuși acestea nu pot fi folosite în mod fiabil pentru a determina dacă sunt necesare măsuri suplimentare de precauție.

Factorii care influențează expunerea actuală asupra forței de muncă include caracteristicile spațiului de lucru, alte surse de zgomot, cum ar fi numărul mașinilor aflate în utilizare și a altor procese adiacente, dar și durata de timp la care operatorul este expus la zgomot.

Nivelul de expunere permis poate să difere de la o țară la alta. Cu toate acestea, aceste informații vor permite operatorului unelei electrice să evalueze mai bine pericolul și riscul.





Reducerea zgomotului și a vibrațiilor

Pentru a reduce efectele emisiei zgomotului și vibrațiilor, limitați timpul de funcționare, folosiți funcționarea cu vibrații reduse și zgomot redus și purtați echipament individual de protecție.

Luați în considerare următoarele puncte pentru a micșora riscul apariției zgomotului și vibrațiilor:

1. Utilizați produsul numai conform destinației descrise în acest manual.
2. Asigurați-vă că produsul este în bune condiții de lucru și este bine întreținut.
3. Asigurați-vă că toate uneltele de prelucrare sunt adecvate pentru acest produs și asigurați-vă că acestea sunt în bune condiții de lucru.
4. Țineți cu fermitate mânerul / suprafețele de prindere.
5. Păstrați acest produs în conformitate cu acest manual și depozitați-l bine lubrifiat (dacă este cazul).
6. Planificați lucrul pentru a efectua operarea în câteva zile cu uneltele de prelucrare care emit vibrații puternice.

4.1 Plăcuța de identificare

Kapp- / Gehrungssäge 		Motorleistung / Engine power 1,5 kW
Typ / Type KGZ 210 E		Netzanschluss / Power supply 220-240 V
Artikel-Nr. / Item no. 5702210		Sägeblattdrehzahl 4500 U/min
Serien-Nr. 		Sägeblattdurchmesser 210 mm
Baujahr 		Schalldruckpegel 93,6 dB(A)
Gewicht / Weight 10,5 kg		Schalleistungspegel 106,6 dB(A)
		Stürmer Maschinen GmbH, Dr.-Robert-Pfleger-Str. 26, 96103 Hallstadt, DE 

Img. 2: Plăcuța de identificare KGZ 210 E

5 Transport, ambalare, depozitare

5.1 Livrare și transport

Livrarea ferăstrăului circular

Verificați ferăstrăul circular pentru a constata prezența eventualelor deteriorări rezultate în urma transportului. Dacă observați deteriorări anunțați imediat transportatorul sau dealerul.

Transportul ferăstrăului circular



PREVENIRE!

La transportul ferăstrăului circular există riscul de vătămare corporală sau de distrugere a proprietății datorită lipsei sau insuficienței dispozitivelor de siguranță! Înainte de a realiza transportul ferăstrăului circular asigurați-vă că acesta a fost așezat corect și fixat cu fermitate.

Poziția de transport model serie KGZ

Ferăstrăul circular trebuie transportat sau depozitat cu capul de tăiere coborât. Pentru realizarea poziției de transport sau depozitare efectuați următorii pași:

Pasul 1: Opriți ferăstrăul circular și deconectați-l de la rețeaua electrică. Curățați ferăstrăul circular cu o perie pentru așchii.

Pasul 2: Demontați accesoriile suportului. Butonul de blocare a mesei rotative, butonul de blocare a ghidajului glisant trebuie să fie strâns cu fermitate.

Pasul 3: Pivotați brațul de tăiere cu ajutorul mânerului (1) spre masa ferăstrăului circular (5), până când ajunge la ea.

Pasul 4: Rotiți știftul de blocare (21) cu 90 ° și apăsați siguranța.

Pasul 5: Scoateți ferăstrăul circular de pe suportul de susținere prin desfacerea celor 4 șuruburi prevăzute în talpa ferăstrăului.

La transportul ferăstrăului circular asigurați-vă că este poziționat capul de tăiere în poziția inferioară. Ridicați ferăstrăul circular numai cu ajutorul mânerului (3) sau al părților componente exterioare. Nu ridicați ferăstrăul circular prin ținerea lui de apărătorile de protecție.

Pentru blocarea capului de tăiere în poziție inferioară apăsați discul de ferăstrău în jos și trageți butonul de eliberare (2). Rotiți butonul pentru a bloca capul de tăiere. Acesta este blocat în poziția inferioară.

Brațul uneltei electrice este acum asigurat pentru transport. Vă rugăm să rețineți că, dacă adâncimea de tăiere este reglată, este posibil ca știftul de blocare să nu funcționeze. Eliberați limitatorul adâncimii de tăiere și pe urmă blocați capul de tăiere. Ferăstrăul circular nu trebuie să fie niciodată utilizat cu butonul de eliberare care asigură capul de tăiere în jos.

Securitatea transportului model KGZ 255 E

Știftul de blocare (22) permite o manevrare mai ușoară a ferăstrăului circular pe durata transportului către locații de lucru diferite.

Model KGZ 255 E

Înainte de a efectua transportul unelei electrice trebuie efectuați următorii pași:

Pasul 1: Aduceți unealta electrică în poziția de transport.

Pasul 2: Scoateți toate accesoriile care nu pot fi conectate cu fermitate la unealta electrică. Apăsăți butonul de eliberare (28) pentru a coborî capul mașinii și care trebuie asigurat cu știftul (21). ferăstrăul circular nu este asigurat în poziția lui inițială.

Pasul 3: Dacă este posibil, puneți discurile de ferăstrău neutilizate într-un container închis pentru transport.

Pasul 4: Țineți mașina numai de baza ei (11) sau numai de mânerul de transport.

Rețineți dimensiunile ferăstrăului circular. Unealta electrică trebuie întotdeauna instalată de două persoane pentru a preveni răniile. La transportul unelei electrice, utilizați numai dispozitive de transport și echipament de protecție adecvat.

5.2 Ambalare

Toate materialele de ambalare și accesoriile folosite la ambalarea ferăstrăului circular sunt reciclabile și trebuie întotdeauna reciclate.

Componentele de ambalare din carton sunt mărunțite pentru a fi colectate ca deșeuri.

Foliile sunt fabricate din polietilenă (PE) și piesele de tapiserie din polistiren (PS). Puteți preda aceste materiale unui centru de reciclare sau unei persoane care este responsabilă cu gestionarea deșeurilor.

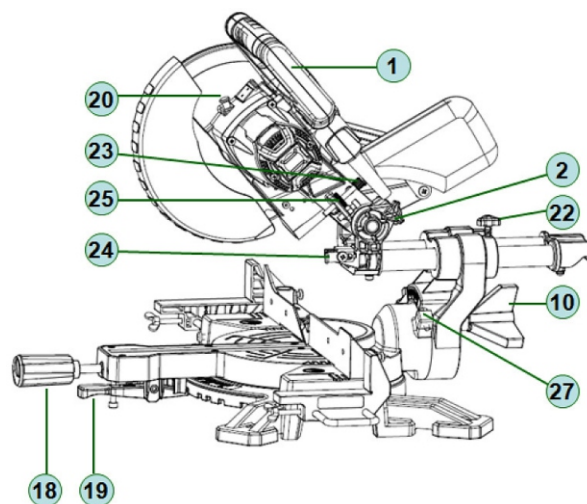
5.3 Depozitare

Ferăstrăul circular trebuie curățat după utilizare și depozitat într-un mediu uscat, curat și fără temperaturi negative. Acoperiți ferăstrăul circular cu o prelată de protecție.

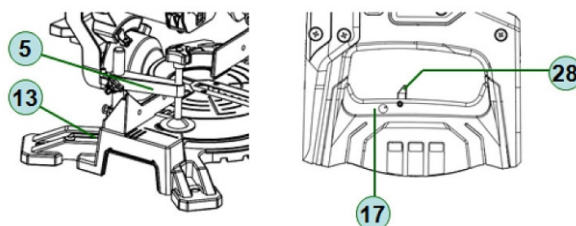
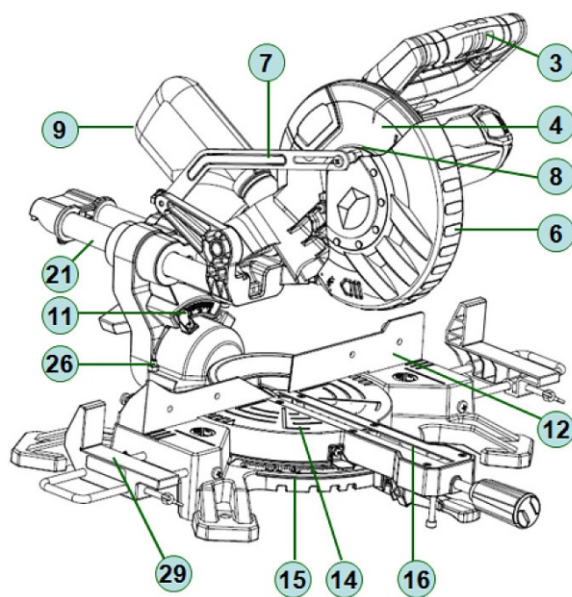
6 Descrierea dispozitivului

Ilustrațiile din acest manual pot fi diferite față de produsul original.

Model KGZ 210 E



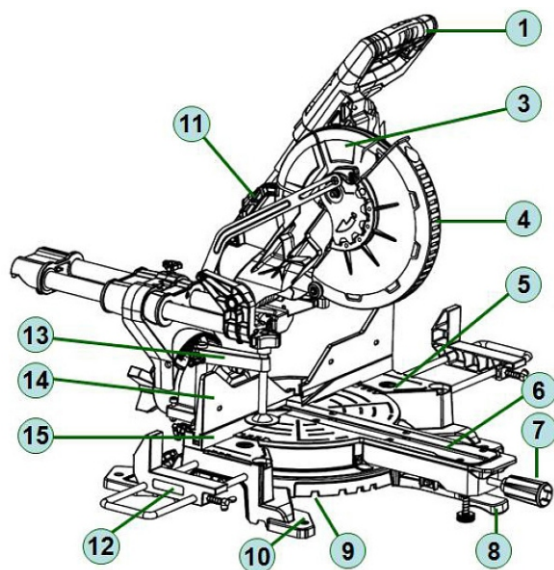
Img. 3: Ferăstrău circular model KGZ 210 E



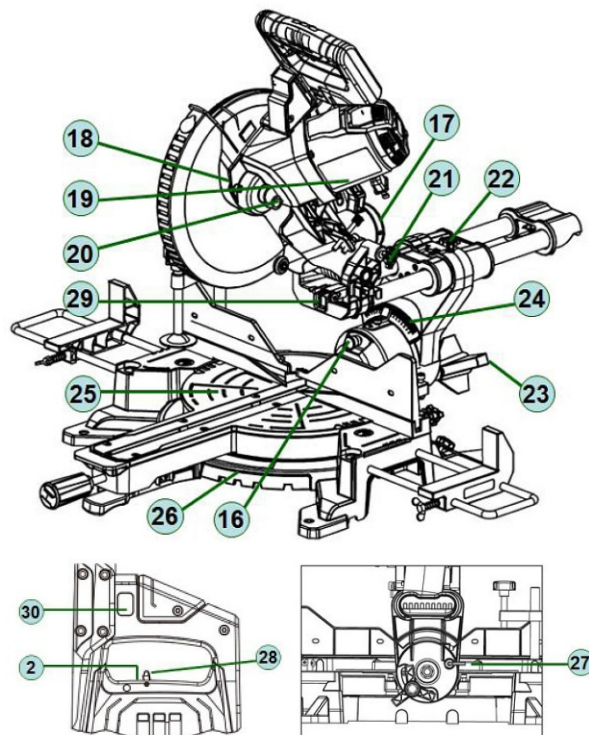
Img. 4: Ferăstrău circular model KGZ 210 E

- 1 Braț ferăstrău
- 2 Buton eliberare
- 3 Mâner acționare
- 4 Apărătoare superioară de protecție disc
- 5 Element prindere
- 6 Apărătoare protecție disc rotativ
- 7 Mâner de revenire
- 8 Apărătoare prindere disc
- 9 Sac colector praf
- 10 Element blocare unghi
- 11 Scală unghiulară
- 12 Opritor
- 13 Cheie inbus 6 mm
- 14 Îmbinare unghi ascuțit
- 15 Scală
- 16 Locaș fixare masă
- 17 Comutator trăgaci
18. Mâner de blocare pentru unghiul de înclinare
- 19.Element blocare înclinare
20. Arbore
21. Ghidaj
22. Element blocare transport
23. Șurub de blocare pentru adâncime canal
24. Opritor crestare
25. Piuliță de blocare pentru adâncime canal
26. Șurub de reglare pentru unghi de înclinare de 45°
27. Șurub de reglare 0° pentru unghi de înclinare de 0°
28. Manetă de blocare
29. Extensie masă

Model KGZ 255 E



Img. 5: Ferăstrău circular model KGZ 255 E



Img. 6: Ferăstrău circular model KGZ 255 E

1. Mâner comutator
2. Comutator Pornit / Oprit
3. Apărătoare superioară protecție disc
4. Apărătoare inferioară protecție disc
5. Bază
6. Locaș fixare masă
7. Mâner revenire
8. Manetă de blocare înclinare
9. Opritor înclinare
10. Orificiu de montare
11. Mâner de prindere pentru transport
12. Extensie laterală
13. Element cu prindere rapidă
14. Protecție superioară
15. Protecție inferioară
16. Știft opritor 0°
17. Conector sac colector praf
18. Disc de ferăstrău
19. Motor
20. Arbore
21. Știft de blocare
22. Buton de blocare pentru ghidajul glisant
23. Buton de blocare înclinare
24. Scală unghi de înclinare

- 25. Masă
- 26. Scală unghiulară
- 27. Cheie imbus
- 28. Manetă de blocare
- 29. Laser
- 30. Comutator PORNIT / OPRIT pentru laser

6.1 Volumul livrării

Pentru ferăstrăul circular, model KGZ 210 E și KGZ 255 E, sunt inclus următoarele:

- Disc ferăstrău (montat)
- Șurub de fixare
- Sac colector așchii
- Manual de instrucțiuni
- 2 x suport lateral (KGZ 210 E)

7 Configurare și conectare



ATENȚIE!

Pentru a evita pornirea accidentală, care poate duce la răni grave, instalați toate părțile componente înainte de a conecta unealta electrică la sursa de alimentare cu energie electrică.

Ferăstrăul circular nu trebuie NICIODATĂ să fie conectat la rețeaua electrică atunci când adăugați piese, efectuați reglaje, instalați sau scoateți discul de tăiere, sau atunci când nu este utilizat.

Asigurați-vă că tensiunea sursei de alimentare cu energie electrică corespunde cu tensiunea electrică indicată pe plăcuța de identificare a ferăstrăului. Deconectați de la rețeaua electrică înainte de a realiza orice tip de reglare sau reparare.

7.1 Instalarea ferăstrăului circular

7.1.1 Îndepărtarea așchiilor și a prafului

Praful din materiale precum cele care conțin plumb, unele tipuri de lemn, minerale și metale care pot fi dăunătoare pentru sănătate. Atingerea sau inhalarea acestui praf pot produce reacții alergice și / sau poate conduce la reacții alergice și / sau poate conduce la infecții respiratorii ale utilizatorului sau ale altor persoane. Anumite tipuri de praf, cum ar fi cel de stejar sau de fag este cancerigen, în special în legătură cu aditivii pentru tratarea lemnului. (Crom, lemn conservat). Materialele care conțin azbest pot fi folosite numai de către profesioniști.

Întotdeauna folosiți un dispozitiv de îndepărtare a prafului sau sacul colector (17) prevăzut.

Este recomandat să purtați o mască de praf cu clasa respiratorie P2. În țara d-voastră respectați reglementările relevante pentru materialele care urmează să fie prelucrate.

Extracția prafului / așchiilor din lemn poate fi blocată de praf, rumeguș sau fragmente ale piesei de prelucrat:

- Opriți unealta electrică și deconectați-o de la rețeaua electrică.
- Așteptați până când discul ferăstrăului se oprește complet.
- Determinați cauza blocării și corectați-o.

Model KGZ 210 E

Reducerea acumulării de rumeguș și asigurarea eficienței maxime de tăiere poate fi obținută prin fixarea unui sac colector la sistemul de extracție a prafului. Un sac colector este destinat pentru utilizarea la ferăstrăul dvs. circular. Pentru a fi instalat, introduceți pur și simplu sacul colector de praf peste orificiul de aspirație situat peste apărătoarea superioară a discului de ferăstrău.

Pentru a goli sacul colector de praf deconectați-l de la sistemul de aspirare a prafului. Goliți sacul colector de praf prin desfacerea fermoarului.

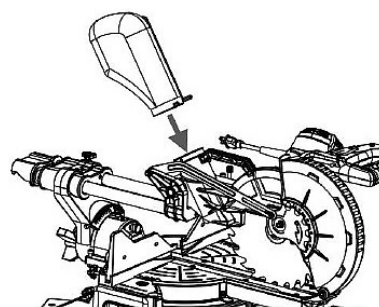


NOTĂ!

Pentru a fi asigurată o strângere optimă a prafului, goliți sacul colector de praf atunci când acesta se umple la aproximativ 2/3 din capacitatea lui.

Extragerea așchiilor model KGZ 255 E

Ferăstrăul circular este prevăzut cu un sac de colectare a așchiilor și a rumegușului de lemn. Glisați sacul de colectare de-a lungul mânerului de transport (11). Sacul colector poate fi scos sau conectat la furtunul de aspirație al unui dispozitiv de extracție (sistem de aspirație/ aspirație umedă și uscată). Sistemul de aspirație este pe urmă conectat în aceeași poziție (**furtunul de aspirație / sistemul de evacuare**) nu este inclus.



Img. 7: Sac colector pentru așchii model KGZ 255 E

7.1.2 Opțiune de montare

Orificii de montare model KGZ 210 E

Înainte de utilizare ferăstrăul împreună cu 4 șuruburi de prindere (nu sunt incluse) trebuie prinse pe o suprafață plană.

În baza ferăstrăului sunt prevăzute patru orificii care permit acestuia fixarea pe un banc de lucru sau pe o altă suprafață de sprijin.

Pentru a asambla ferăstrăul, procedați în felul următor:

- 1) Localizați și montați locul unde urmează să fie montat ferăstrăul circular.
- 2) Efectuați 4 orificii în suprafață.
- 3) Așezați ferăstrăul circular pe suprafață și aliniați orificiile de la bază cu orificiile de pe suprafața de sprijin. Montați șuruburile, șaibele și piulițele.



ATENȚIE!

Asigurați-vă că suprafața de montare nu este denivelată, deoarece o suprafață neuniformă poate conduce la o tăiere inexactă.

Fixarea piesei de prelucrat model KGZ 210 E

Pentru tăierea pieselor de prelucrat acestea trebuie să fie întotdeauna fixate cu o clemă "G" (în volumul livrării).

Extinderea mesei model KGZ 210 E

Pentru susținerea pieselor de prelucrat cu lungime mare, atașați extensia mesei și reglați după dimensiunea piesei care urmează să fie prelucrată. Pe urmă strângeți șurubul extensiei mesei.

Asamblare model KGZ 255 E

Evitați pornirea accidentală a unelei electrice. Pe durata asamblării și pe durata efectuării tuturor operațiilor efectuate asupra ferăstrăului circular ștecherul cablului electric trebuie deconectat de la rețeaua electrică.

Scoateți cu grijă din ambalaj toate piesele componente ale ferăstrăului circular.

Îndepărtați toate materialele folosite la ambalarea unelei electrice și ale accesoriilor furnizate.

Înainte de a începe utilizarea unelei electrice pentru prima dată, verificați dacă toate părțile enumerate în secțiunea „Volumul livrării” au fost livrate.



NOTĂ!

Verificați unealta electrică de posibile deteriorări. Înainte de a continua folosirea ferăstrăului verificați dacă toate apărătorile sunt complet funcționale.

Piese ușor deteriorate trebuie verificate cu grijă pentru a fi asigurată funcționarea corespunzătoare a ferăstrăului circular.

Toate părțile componente trebuie să fie instalate în mod adecvat și trebuie să fie îndeplinite toate condițiile pentru a fi asigurată o funcționare fără defecte.

Părțile componente și apărătorile deteriorate trebuie imediat înlocuite de un centru de reparații autorizat.

KGZ 255 E (Img.6)

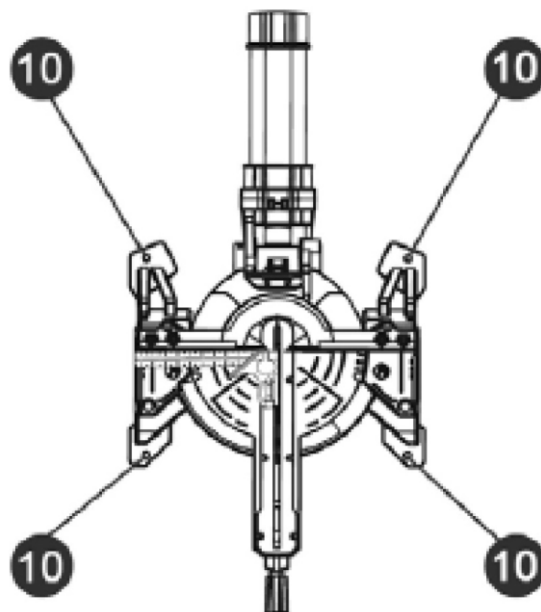
Întotdeauna strângeți butoanele de blocare (7) și (23) înainte de a începe tăierea. Altfel discul de ferăstrău se poate bloca în piesa de prelucrat.

Montare staționară sau flexibilă model KGZ 255 E

Pentru a fi asigurată o exploatare în siguranță, ferăstrăul trebuie să fie montat înainte de utilizare pe o suprafață plană și stabilă (exemplu banc de lucru).

Montarea pe o suprafață de lucru model KGZ 255 E

Prindeți unealta electrică de suprafața de lucru cu șuruburi corespunzătoare. Folosiți orificiile de montare (10).



Img. 8: Orificii de montare model KGZ 255 E

Fixați unealta electrică cu șuruburi de prindere disponibile în comerț de talpă pe suprafața de lucru.

Montarea pe postament a ferăstrăului model KGZ 255 E

Orice suport pe care se pot realiza orificii de montare, suport cu lățimea de 450 mm și lungimea de 340 mm este suficient.

Citiți toate avertismentele de siguranță și instrucțiunile care sunt livrate împreună cu ferăstrăul circular. Nerespectarea avertismentelor de siguranță și a instrucțiunilor poate conduce la electrocutări, incendiu și / sau răni grave.

Montați postamentul în mod adecvat înainte de a instala ferăstrăul circular. În vederea evitării coliziunilor este importantă o asamblare perfectă.

- Montați ferăstrăul circular în poziția de transport pe postament.

7.2 Conectarea electrică



PERICOL!

Pericol de electrocutare!

Contactul cu părți componente parcurse de energie electrică poate produce pericole mortale. Pornirea componentelor electrice poate produce mișcări necontrolate și pot rezulta răni grave.

Asigurați-vă că

- conexiunea electrică de alimentare are aceleași caracteristici (Tensiune, Frecvență electrică) ca și motorul. Informația poate fi găsită pe plăcuța de identificare a ferăstrăului circular.

Pasul 1: Verificați dacă ferăstrăul circular este oprit.

Pasul 2: Conectați ferăstrăul circular la rețeaua electrică.

Folosirea unui cablu electric prelungitor model KGZ 255 E

Dacă este necesar un cablu electric prelungitor, este necesar să folosiți unul cu trei conductori adecvat pentru ferăstrăul circular.

Uneltele electrice care au împământare necesită un cablu electric prelungitor cu trei conductori. Atunci când distanța crește față de unealta electrică trebuie să folosiți un cablu electric cu diametru mai mare. Utilizarea unui cablu electric prelungitor cu o mărime insuficientă va conduce la o cădere mare de tensiune, având ca rezultat o cădere a puterii electrice și la posibile deteriorări ale echipamentului.

Cu cât este mai scurt traseul cablului electric cu atât este mai mare capacitatea lui. La folosirea unui tambur electric întotdeauna desfășurați complet cablul electric.

8 Operarea cu ferăstrăul circular



PERICOL!

Pericol de electrocutare!

Contactul cu părți componente parcurse de energie electrică poate produce pericole mortale. Pornirea componentelor electrice poate produce mișcări necontrolate și pot rezulta răni grave.

- Deconectați de la rețeaua electrică înainte de a începe efectuarea oricăror reglaje ale mașinii.



ATENȚIE!

Pericol de moarte!

Există pericol pentru viața operatorului și a altor persoane dacă nu sunt respectate următoarele reguli.

- Ferăstrăul circular poate fi folosit numai de o persoană instruită și experimentată.
- Operatorul nu trebuie să lucreze cu ferăstrăul circular atunci când se află sub influența alcoolului, a drogurilor sau când urmează un tratament medical
- Operatorul nu trebuie să lucreze cu ferăstrăul circular atunci când este obosit, sau suferă de boli care-i afectează concentrația.



AVERTIZARE!

Pericol de moarte!

Există pericol pentru viața operatorului și a altor persoane dacă nu sunt respectate următoarele reguli.

- Ferăstrăul circular poate fi utilizat de o singură persoană. Alte persoane trebuie să stea la distanță pe durata operării.
- În eventualitatea unei defecțiuni opriți ferăstrăul circular și deconectați-l de la sursa de alimentare cu energie electrică. Ferăstrăul circular trebuie reparat de personal calificat, dacă este necesar.



ATENȚIE!

Pericol de strivire!

Exploatarea incorectă a ferăstrăului circular poate conduce la rănierea membrilor superioare.



Purtați antifoane!



Purtați ochelari de protecție!



Purtați încălțăminte de protecție!



Purtați echipament de protecție!

Pentru toate tipurile de tăieri, în primul rând trebuie să vă asigurați că discul de ferăstrău nu va intra niciodată în contact cu opritorul, dispozitivele de fixare și alte părți componente ale mașinii. Scoateți orice opritor auxiliar instalat sau așezați-l în mod corespunzător.

Protejați discul de ferăstrău de lovire și deteriorare. Nu expuneți discul de ferăstrău unei presiuni laterale.

Nu tăiați piese de prelucrat îndoit sau ascuțite. Piesa de prelucrat trebuie să aibă întotdeauna marginea dreaptă.

Piese de prelucrat cu lungime ridicată trebuie să fie amplasate sau sprijinite la capătul lor liber.

Poziția utilizatorului

Nu staționați paralel cu discul de ferăstrău. Întotdeauna staționați lângă discul de ferăstrău.

Acest lucru vă protejează corpul de eventuale reculuri.

Țineți mâinile, degetele și brațele la distanță de discul de ferăstrău. Urmați instrucțiunile de mai jos:

Țineți piesa de prelucrat cu fermitate cu ambele mâini și apăsați-o pe masa ferăstrăului.

Utilizați întotdeauna suportul furnizat pentru tăierea pieselor de prelucrat înguste la unghiurile de înclinare dorite.

Reglarea unghiului de tăiere model 255 E

În vederea asigurării unor tăieri precise, setarea de bază a mașinii trebuie să fie verificată după o utilizare extensivă și reglată, dacă este necesar.

Strângeți întotdeauna butoanele de blocare (7) și (23) înainte de a începe tăierea. Altfel discul de ferăstrău se poate înțepeni în piesa de prelucrat.

Pornirea uneltei electrice model 255 E

Pentru pornirea dispozitivului apăsați butonul de comutare Pornit / Oprit (2) și țineți-l apăsat.



NOTĂ!

Din motive de siguranță, butonul de comutare Pornit / Oprit (2) nu poate fi blocat; trebuie să rămână apăsat pe toată durata utilizării.

Oprirea uneltei electrice model 255 E

Pentru oprirea dispozitivului eliberați butonul de comutare Pornit / Oprit (2).

Butonul de eliberare model KGZ 210 E

Pe durata ambalării sau transportului, capul ferăstrăului este blocat în poziție inferioară.

Pasul 1: Pentru a fi operațional capul de tăiere, glisați-l butonul de eliberare (28) înspre mâner.

Pasul 2: Apăsați brațul de tăiere în jos și trageți butonul de eliberare (2).

Pasul 3: Rotiți butonul pentru a debloca capul de tăiere. Capul de tăiere este ridicat ușor în poziția superioară.



ATENȚIE!

Ferăstrăul nu trebuie niciodată folosit atunci când capul de tăiere este blocat cu butonul de blocare.

8.1 Reglajele pe modelul KGZ 210 E

8.1.1 Blocarea înclinării mesei model KGZ 210 E

Zăvorul de înclinare a mesei (18) servește pentru a bloca masa la unghiul de înclinare dorit.

Tăierea înclinată se poate realiza de la 0 ° la 45 ° spre stânga și dreapta. Pentru a regla unghiul de înclinare, desfăceți zăvoarele de înclinare a mesei (18) (19) și rotiți masa înclinată în poziția dorită.

Masa înclinată are posibilități de oprire în unghiurile 0 °, 15 °, 22,5 °, 30 ° și 45 ° pentru reglarea rapidă a unghiurilor obișnuite.

8.1.2 Zăvorul de blocare a înclinării model KGZ 210 E

Ghidajul (10) este folosit pentru a regla discul de ferăstrău la unghiul de înclinare dorit. Tăierea înclinată se poate face la un unghi de la 0 ° la 45 ° spre stânga. Pentru a regla unghiul, eliberați butonul de blocare și reglați brațul de tăiere la unghiul de înclinare dorit.

8.1.3 Butonul de blocare a arborelui model KGZ 210 E

Butonul de blocare a arborelui (20) previne rotirea discului de ferăstrău în ferăstrău. Țineți apăsat butonul de blocare a arborelui în timp ce instalați, înlocuiți sau scoateți discul de ferăstrău.

8.1.4 Rotirea apărătoarei benzii de ferăstrău model KGZ 210 E

Apărătoarea inferioară (6) a discului rotativ asigură protecția pe ambele laturi ale discului de ferăstrău. Aceasta revine peste apărătoarea superioară (4) a discului atunci când ferăstrăul este coborât în piesa de prelucrat.

8.1.5 Pornirea și oprirea model KGZ 210 E

Pasul 1: Pentru a porni ferăstrăul glisați comutatorul de blocare (28) spre stânga și apăsați comutatorul Pornit / Oprit (17).

Pasul 2: Pentru a opri ferăstrăul eliberați comutatorul Pornit / Oprit (17).

8.1.6 Reglarea perpendicularității benzii de ferăstrău pe masă model KGZ 210 E

Pasul 1: Asigurați-vă că ștecherul ferăstrăului circular este deconectat de la rețeaua electrică.

Pasul 2: Apăsați spre mâner zăvorul de eliberare (28). Glisați brațul de tăiere (1) pe poziția cea mai joasă și apăsați butonul de eliberare (2) pentru a ține brațul de tăiere în poziția de transport.

Pasul 3: Desfaceți opritorul de blocare a înclinării (18) și coborâți blocarea înclinării (19).

Pasul 4: Rotiți masa (14) până când indicatorul atinge valoarea 0°.

Pasul 5: Eliberați blocarea înclinării (19) și strângeți garniturile (20).

Pasul 6: Eliberați blocarea înclinării (10) și reglați brațul de tăiere (1) la 0° (discul de ferăstrău la 90° pe masă). Strângeți cu fermitate blocarea înclinării (10).

Pasul 7: Așezați un vinclu în partea opusă mesei (14) și pe partea plată a discului de ferăstrău.

Pasul 8: Rotiți cu mâna discul de ferăstrău și verificați alinierea discului față de masă în mai multe locuri.

Pasul 9: Marginea vinclului și a discului de ferăstrău trebuie să fie paralele.

Dacă discul de ferăstrău deviază de la unghiul stabilit, reglați după cum urmează:

Pasul 10: Utilizați o cheie de 10 mm sau o cheie reglabilă pentru a desface piulița de blocare care fixează șurubul de reglare a înclinării (27) la 0°.

Pasul 11: Desfaceți blocarea înclinării (10).

Pasul 12: Reglați la 0° cu ajutorul șurubului de reglare a înclinării (27) prin folosirea unei chei imbus de 4 mm, pentru a potrivi banda de ferăstrău cu un dispozitiv de aliniere.

Pasul 13: Desfaceți șurubul Philips care ține indicatorul scalei de înclinare (11) și reglați poziția indicatorului astfel încât să arate exact zero pe scală. Strângeți din nou șurubul.

Pasul 14: Restrângeți blocarea înclinării (10) și piulița de blocare care fixează șurubul de blocare a înclinării (27) la 0°.

8.1.7 Reglarea perpendicularității opritorului pe masă model KGZ 210 E

Pasul 1: Asigurați-vă că ștecherul ferăstrăului circular este deconectat de la rețeaua electrică.

Pasul 2: Apăsați spre mâner zăvorul de eliberare (28). Glisați brațul de tăiere (1) pe poziția cea mai joasă și apăsați butonul de eliberare (2) pentru a ține brațul de tăiere în poziția de transport.

Pasul 3: Desfaceți opritorul de blocare a înclinării (18) și coborâți blocarea înclinării (19).

Pasul 4: Rotiți masa (14) până când indicatorul atinge valoarea 0°.

Pasul 5: Eliberați blocarea înclinării (19) și strângeți garniturile (20).

Pasul 6: Utilizați o cheie imbus de 5 mm pentru a desface cele două șuruburi care asigură opritorul (12) de baza cadrului.

Pasul 7: Așezați un vinclu în sensul opus opritorului (12) și în lungul discului de ferăstrău.

Pasul 8: Reglați opritorul astfel încât să fie perpendicular pe discul de ferăstrău.

Pasul 9: Strângeți șuruburile care fixează opritorul (12).

Pasul 10: Desfaceți șurubul care ține indicatorul unghiului de înclinare (15), opriți și reglați pentru a afișa exact punctul zero al scalei unghiului de înclinare.

Pasul 11: Trageți din nou șurubul de blocare al afișajului unghiului de înclinare.

8.1.8 Tăierea transversală model KGZ 210 E

O secțiune transversală este realizată prin tăierea pe transversală a structurii piesei de prelucrat. O tăiere 90° transversală la 90° se face prin reglarea mesei la 0°. Tăierile transversale înclinate se fac cu o masă într-un unghi diferit de zero.



ATENȚIE!

Dacă este posibil utilizați întotdeauna un dispozitiv de strângere, de exemplu o bridă cu șurub pentru a vă asigura piesa de prelucrat.

Țineți mâinile departe de zona discului de ferăstrău atunci când tăiați piesa de prelucrat.

Nu îndepărtați niciodată o parte tăiată în partea dreaptă a discului de ferăstrău cu mâna stângă.

Pasul 1: Trageți butonul de eliberare (2) și ridicați brațul de tăiere (1) la înălțimea maximă.

Pasul 2: Eliberați opritorul de blocare a înclinării (18) și ridicați blocarea înclinării (19).

Pasul 3: Rotiți masa înclinabilă (14) până când indicatorul este în unghiul dorit.

Pasul 4: Eliberați blocarea înclinării (19) și restrângeți opritorul de blocare a înclinării (18).

Pasul 5: Puneți piesa de prelucrat pe masă cu o margine așezată cu fermitate în sensul opus opritorului (12).

Atunci când placa este deformată, așezați partea convexă în sensul opus ghidajului (12). Dacă placa convexă nu este așezată în sensul opus ghidajului, placa s-ar putea rupe și ar putea bloca discul de ferăstrău.

Dacă tăiați piese din lemn cu lungime ridicată, sprijiniți capătul opus al piesei cu suporturi laterali, un suport cu role sau o suprafață de lucru care este așezată pe masa ferăstrăului.

Pasul 6: Efectuați o tăiere de probă înainte de pornirea ferăstrăului și că nu sunt probleme în utilizare, de exemplu o bridă de fixare care afectează procesul de tăiere.

Pasul 7: Țineți mânerul de acționare (3) și apăsați comutatorul de declanșare (17) și maneta de blocare (28).

Pasul 8: Lăsați discul de ferăstrău să-și mențină turația maximă atinsă.

Pasul 9: Coborâți încet discul de ferăstrău spre piesa de prelucrat.

Pasul 10: Eliberați comutatorul (17) și așteptați până când discul de ferăstrău se oprește din rotație înainte de a scoate discul din piesa de prelucrat.

Pasul 11: Așteptați până când discul de ferăstrău se oprește înainte de a îndepărta piesa de prelucrat.

8.1.8 Tăierea înclinată model KGZ 210 E

O tăiere înclinată se realizează prin tăierea piesei de prelucrat cu un disc de ferăstrău înclinat spre ghidaj și masă. Înclinarea mesei este reglat la poziția de zero grade și discul de ferăstrău este reglat la un unghi cuprins între 0° și 45°.



ATENȚIE!

Dacă este posibil utilizați întotdeauna un dispozitiv de prindere, de exemplu o bridă cu șurub pentru a asigura piesa de prelucrat.

Țineți mâinile departe de zona discului de ferăstrău atunci când tăiați piesa de prelucrat.

Nu îndepărtați niciodată o parte tăiată în partea dreaptă a discului de ferăstrău cu mâna stângă.

Pasul 1: Trageți butonul de eliberare (2) și ridicați brațul de tăiere la înălțimea lui maximă.

Pasul 2: Desfaceți opritorul de blocare a înclinării (18) și ridicați blocarea înclinării (19).

Pasul 3: Rotiți masa înclinabilă (14), până când indicatorul (15) de pe scala de înclinare este la zero.

Pasul 4: Eliberați blocarea înclinării (19) și restrângeți opritorul de blocare a înclinării (18).

Pasul 5: Desfaceți blocarea înclinării (10) și deplasați brațul de tăiere (1) spre stânga la unghiul de înclinare dorit (între 0° și 45°). Strângeți blocarea înclinării (10).

Pasul 6: Puneți piesa de prelucrat cu o margine așezată plan în siguranță pe masa (12).

Atunci când placa de lemn este deformată așezați partea convexă în sens opus opritorului. Atunci când placa de lemn este așezată în sens opus opritorului, placa se poate rupe și poate bloca discul ferăstrăului. Atunci când sunt tăiate piese din lemn cu lungimi ridicate sprijiniți capătul opus al piesei din lemn cu suport lateral, un suport cu role sau o suprafață de lucru așezată pe masa ferăstrăului.

Pasul 7: Înainte de pornirea ferăstrăului efectuați o tăiere de probă pentru a vă asigura că nu apar probleme, ca de exemplu o bridă de fixare afectează procesul de tăiere.

Pasul 8: Țineți mânerul de acționare (5) și apăsați comutatorul de declanșare (17).

Pasul 9: În timp ce țineți mânerul de control (3), apăsați butonul de blocare (28) și butonul de declanșare (17). Țineți discul de ferăstrău la turația maximă și coborâți-l ușor spre piesa de prelucrat.

Pasul 10: Eliberați comutatorul de declanșare (17) și permiteți discului de ferăstrău să se oprească din rotație înainte de ridicarea discului din piesa de prelucrat.

Pasul 11: Așteptați până când discul de ferăstrău se oprește înainte de scoaterea piesei de prelucrat.

8.1.10 Secțiunea compozită a modelului KGZ 210 E

Dacă este posibil, utilizați întotdeauna un dispozitiv de fixare, de exemplu o bridă cu șurub pentru a fi asigurată piesa de prelucrat.

Țineți mâinile la distanță de zona de prelucrare a discului de ferăstrău atunci când tăiați piesa de prelucrat.

Nu vă folosiți niciodată mâna stângă pentru a îndepărta o parte tăiată din partea dreaptă a discului de ferăstrău.

Într-o tăiere compusă, un unghi de înclinare și un unghi în trepte sunt folosite simultan. Se folosește pentru confecționarea ramelor de tablouri, a cutiilor cu laturi înclinate și pentru producerea cadrelor de acoperiș. Întotdeauna realizați o tăiere de probă pe o bucată de lemn înainte de a începe tăierea pe materialul bun.

Pasul 1: Trageți butonul de eliberare (2) și ridicați brațul de tăiere la înălțimea lui maximă.

Pasul 2: Desfaceți opritorul de blocare a înclinării (18) și ridicați opritorul de blocare (19).

Pasul 3: Rotiți masa înclinabilă (14), până când indicatorul se aliniază cu unghiul dorit pe scala de înclinare (15).

Pasul 4: Eliberați opritorul de blocare (19) și restrângeți opritoarele de blocare (18).

Pasul 5: Eliberați opritorul de blocare (10) și deplasați brațul de tăiere (1) spre stânga la unghiul de înclinare dorit (între 0 ° și 45 °). Strângeți opritorul de blocare (10).

Pasul 6: Așezați piesa de prelucrat pe o margine sigură pe masa (12).

Atunci când placa de lemn este deformată așezați partea convexă în sensul opus mesei. Dacă partea convexă este așezată în partea opusă mesei placa se poate rupe și discul ferăstrăului se poate bloca.

Atunci când tăiați piese din lemn cu lungime ridicată, sprijiniți capătul opus al piesei de prelucrat cu suport lateral, un suport cu role, sau o suprafață de lucru care este așezată pe masa ferăstrăului.

Pasul 7: Înainte de a utiliza ferăstrăul efectuați o probă de tăiere, pentru a vă asigura că nu există probleme, de exemplu o bridă de prindere care poate afecta procesul de tăiere.

Pasul 8: Țineți cu fermitate mânerul de control (3) și apăsați comutatorul de blocare (28) împreună cu comutatorul de declanșare (17). Lăsați discul de ferăstrău să atingă turația maximă și coborâți-l ușor prin piesa de prelucrat.

Pasul 9: Eliberați comutatorul de declanșare (17) și așteptați până când discul de ferăstrău se oprește din rotație înainte de a ridica discul din piesa de prelucrat.

Pasul 10: Așteptați până când piesa de prelucrat se oprește înainte de a scoate piesa de prelucrat.

8.1.11 Tăierea plăcilor late cu modelul KGZ 210 E

Pentru a tăia plăci late din lemn glisați butonul de blocare (22) și lăsați capul de tăiere să funcționeze liber.

8.1.12 Reglarea adâncimii de tăiere model KGZ 210 E

Adâncimea de tăiere poate fi presetată de la sine prin tăieri drepte repetitive.

Pasul 1: Culisați opritorul de tăiere (24) în poziția frontală.

Pasul 2: Desfaceți piulița opritorului (25) prin deșurubarea șurubului de reglare (23). Rotiți șurubul bontiefe (23) până când capul de tăiere este îndreptat în jos și până când dinții discului de ferăstrău sunt la adâncimea dorită.

Pasul 3: În timp ce țineți brațul în poziție superioară, strângeți piulița de blocare (25) pentru a asigura șurubul de reglare a adâncimii de tăiere (23).

Pasul 4: Verificați din nou adâncimea discului de ferăstrău prin deplasarea capului de tăiere de-a lungul brațului de control printr-o mișcare tipică de tăiere.

8.2 Reglarea ferăstrăului model KGZ 255 E

8.2.1 Reglarea poziției de lucru a ferăstrăului KGZ 255 E

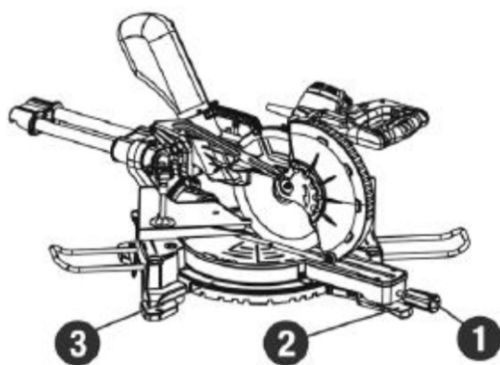
Pasul 1: Glisați ușor brațul uneltei în jos spre mânerul (1) pentru a elibera știftul de blocare (21).

Pasul 2: Trageți complet spre exterior știftul de blocare (21), rotiți cu 90 ° și eliberați.

Pasul 3: Ridicați încet brațul ferăstrăului.

8.2.2 Reglarea unghiului de înclinare model KGZ 255 E

Pasul 1: Dacă este necesară o tăiere înclinată, deblocați masa prin rotirea mânerului (1) în sens invers acelor de ceasornic.



Img. 9: Model KGZ 255 E

Pasul 2: În timp ce țineți mânerul ridicați maneta de blocare (2).

Pasul 3: Rotiți masa spre stânga sau spre dreapta cu ajutorul mânerului.

Pasul 4: Atunci când masa este în poziția dorită, așa cum este indicat pe scala de înclinare (3), eliberați maneta de blocare și stângeți maneta. Masa este acum blocată la unghiul dorit. Opririle pozitive sunt la 0 °, 15 °, 22,5 °, 31,6 ° și 45 °.

8.2.3 Tăierea transversală model KGZ 255 E

Pentru lățimi ale tăierii până la aprox. 100 mm este posibilă fixarea funcției de tragere a ferăstrăului cu șurubul (22). Dacă lățimea tăierii depășește 100 mm, șurubul de blocare (22) trebuie să fie desfăcut și capul mașinii (19) trebuie scos.

Pasul 1: Deplasați capul mașinii (19) în poziție superioară.

Pasul 2: Introduceți capul mașinii (19) cu mânerul (1) în partea posterioară și fixați-l în această poziție, dacă este necesar (în funcție de lățimea de tăiere).

Pasul 3: Așezați piesa de lemn care urmează să fie tăiată împotriva opritorului (15) și pe masa rotativă (25). **Atenție!** Fixați materialul de masa ferăstrăului folosind brida(13) pentru a preveni ca materialul să se deplaseze pe durata procesului de tăiere.

Pasul 4: Poziționați materialul plat în poziție culcată cu tensionarea verticală a dispozitivului de fixare.

Pasul 5: Pornirea ferăstrăului: apăsați blocarea butonului (24) spre stânga și apăsați și mențineți apăsat butonul de pornire (2).

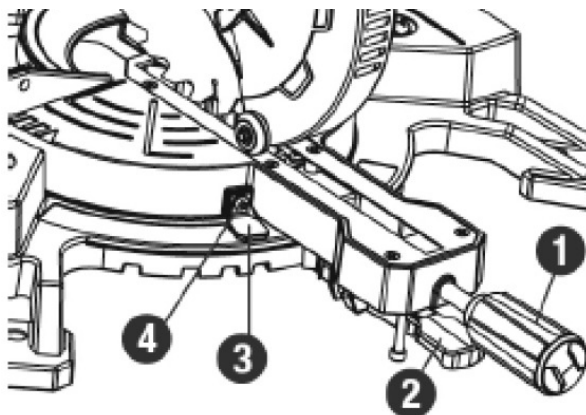
Pasul 6: Cu ghidaj fixat: utilizați mânerul (1) pentru a deplasa capul mașinii (19) uniform și cu o ușoară presiune în jos până când discul de ferăstrău (18) a desprins complet piesa de prelucrat.

Pasul 7: Dacă ghidajul nu este fixat: trageți capul mașinii (19) până în față și deplasați-l uniform cu mânerul (1) prin aplicarea unei presiuni ușoare descendente. Acum împingeți capul mașinii (19) înapoi lent și uniform, până când discul ferăstrăului (18) a tăiat complet piesa de prelucrat.

Pasul 8: Când procesul de tăiere este complet, deplasați capul mașinii (19) înapoi în poziția superioară (acasă) și eliberați butonul Pornit/Oprit (2) pentru a opri ferăstrăul. **Important!** Arcurile de retur integrate ridică capul mașinii automat. Nu eliberați pur și simplu mânerul (1) după tăiere, ci lăsați încet capul mașinii (19), ridicați ușor și aplicați o presiune mică în partea posterioară.

8.2.4 Reglarea afișării unghiului de înclinare model KGZ 255 E

Pasul 1: Deplasați masa în poziția de oprire pozitivă 0°.



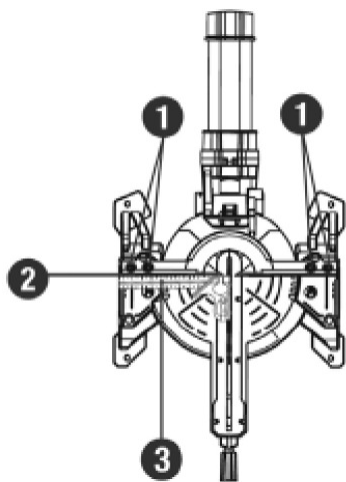
Img. 10: Reglarea afișării unghiului de înclinare

Pasul 2: Desfaceți șurubul (4), care susține suportul indicator cu un șurub Philips.

Pasul 3: Reglați indicatorul (3) la marcajul 0° și strângeți șurubul.

8.2.5 Reglarea opritorului model KGZ 255 E

Pasul 1: Coborâți capul de tăiere și fixați-l în poziția inferioară.



Img. 11: Reglarea opritoarelor

Pasul 2: Îndepărtați șuruburile de montare și pe urmă scoateți ghidajele de oprire superioare (2) din partea stângă și din partea dreaptă. Vor apărea patru șuruburi de blocare (1).

Pasul 3: Coborâți capul de tăiere și blocați-l.

Pasul 4: Folosind un vinclu (3) așezați talpa acestuia pe discul ferăstrăului și rigla (2) împotriva opritorului, așa cum este arătat.

Pasul 5: Desfaceți cele patru șuruburi de blocare cu ajutorul unei chei de 4 mm.

Pasul 6: Reglați opritorul la 90° pe discul de ferăstrău și pe urmă strângeți cele patru șuruburi de blocare.

Pasul 7: După alinierea opritorului cu o bucată de lemn, efectuați o tăiere la 90° și verificați perpendicularitatea piesei de prelucrat. Dacă este necesar reajustați.

8.3 Tăierea dublă la unghi model KGZ 255 E

Ferăstrăul circular poate realiza tăieri spre stânga de la 0° -45° și la dreapta de la 0° -45° în raport cu suprafața de prelucrat, prin care masa rotativă poate fi reglată simultan de la 0° -45° spre stânga și de la 0° -45° spre dreapta. la șina de oprire (tăieri duble înclinate).

Pasul 1: Dacă este necesar demontați dispozitivul de strângere (13) sau montați-l în partea opusă față de cel montat pe masă.

Pasul 2: Deplasați capul mașinii (19) în poziția superioară.

Pasul 3: Slăbiți masa rotativă (25), prin desfacerea șurubului de blocare (7) și a manetei de blocare (8).

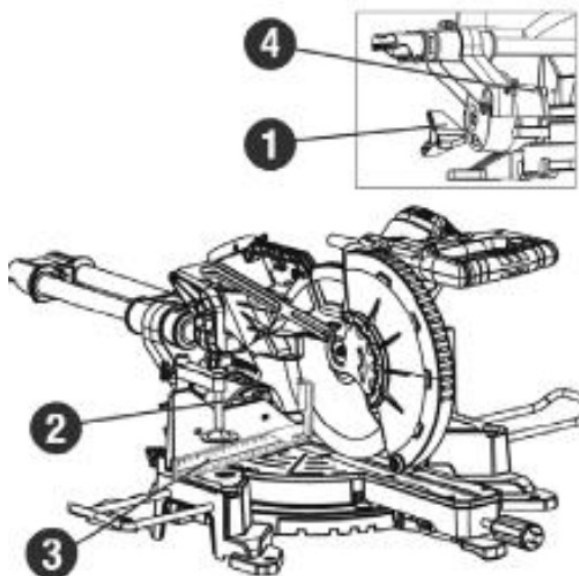
Pasul 4: Așezați masa rotativă (25) cu mânerul (1) la unghiul dorit.

Pasul 5: Strângeți din nou șurubul de blocare (7) pentru a asigura masa rotativă.

Pasul 6: Tăiați așa cum este descris mai sus.

8.3.1 Reglarea unghiului de înclinare 90° (0°) model KGZ 255 E

Pasul 1: Eliberați butonul de blocare a înclinării (1) și împingeți la 0° știftul de oprire (2). Înclinați brațul de tăiere spre dreapta, Strângeți butonul de blocare a înclinării.



Img. 12: Reglarea unghiului de înclinare de 90° (0°)

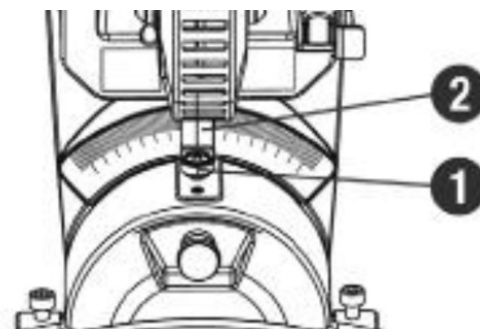
Pasul 2: Puneți un vinclu gradat (3) împreună cu o riglă gradată pe masă pe direcția inversă de funcționare a discului de ferăstrău.

Pasul 3: Dacă discul de ferăstrău nu este perpendicular pe masă desfaceți butonul de blocare a înclinării, introduceți o cheie hexagonală de 4 mm în orificiul (4) din capătul stânga al suportului brațului și rotiți șurubul în sens direct sau invers acelor de ceasornic pentru a alinia discul de ferăstrău cu masa în unghi drept.

Pasul 4: Strângeți butonul de blocare a înclinării atunci când a fost obținută alinierea.

8.3.2 Reglarea indicatorului înclinării unghiului de 90° model KGZ 255 E

Pasul 1: Dacă discul de ferăstrău este exact la 90° pe masă, desfaceți șurubul indicatorului de înclinare (1) cu ajutorul unei șurubelnițe Philips.



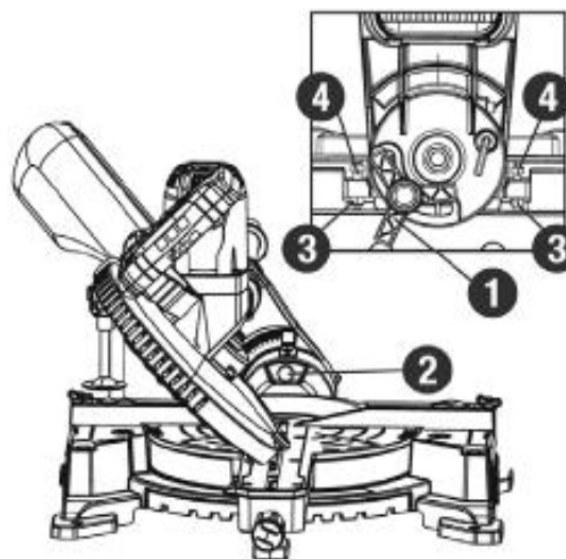
13: Reglarea indicatorului unghiului de înclinare de 90°

Pasul 2: Reglați indicatorul de înclinare (2) la marcajul "0" al scalei unghiului de înclinare și strângeți din nou șurubul.

8.3.3 Reglarea unghiului de înclinare la 45° la stânga și la dreapta model KGZ 255 E

Pasul 1: Desfaceți butonul de blocare a înclinării (1) și înclinați capul de tăiere în totalitate spre stânga.

Pasul 2: Trageți știftul de oprire (2) la 0°.



Img. 14: Reglarea unghiului de înclinare la 45°

Pasul 3: Eliberați butonul de blocare a înclinării și înclinați complet capul de tăiere spre stânga. Unghiul scalei trebuie să fie 0°.

Pasul 4: Verificați cu un vinclu gradat dacă discul de ferăstrău este la un unghi de 45° față de masă.

Pasul 5: Dacă discul de ferăstrău nu este la 45° față de masă, înclinați brațul de tăiere spre dreapta, desfaceți piulița de blocare (3) de pe șurubul de reglare a unghiului de înclinare (4) și reglați adâncimea șurubului spre interior sau spre exterior cu o cheie imbus de 5 mm pentru a crește sau pentru a scădea unghiul de înclinare.

Pasul 6: Înclinați brațul de tăiere cu 45 ° spre stânga și verificați din nou alinierea.

Pasul 7: Repetați pașii anteriori până când discul de ferăstrău este înclinat la 45 ° pe masă.

Pasul 8: Strângeți butonul și piulița de blocare atunci când înclinarea a fost realizată.

Pasul 9: Înclinarea corectă spre dreapta la unghiul de 45 ° este reglat în aceeași ordine ca și la reglarea înclinării spre stânga. Efectuați reglarea spre dreapta la 45 ° cu ajutorul șurubului de reglare.

8.3.4 Tăierea în unghi model KGZ 255 E

Cu acest ferăstrău se pot face tăieri transversale de la 0 ° -45 ° spre stânga și de la 0 ° -45 ° spre dreapta până la oprire.

Pasul 1: Desfaceți masa rotativă (25) prin intermediul șurubului de blocare (7) și a manetei de blocare (8).

Pasul 2: Rotiți masa rotativă (25) și setați scala la unghiul dorit prin intermediul roții de reglare (26) și blocați-le cu ajutorul șurubului de blocare (7). Ferăstrăul este prevăzut cu poziții de blocare în unghiurile -45 °, -30 °, -22,5 °, -15 °, 0 °, 15 °, 22,5 °, 30 ° și 45 °, în care masa rotativă (25) se blochează.

Pasul 3: Strângeți din nou șurubul de blocare (7) pentru a asigura masa rotativă (25).

Pasul 4: Efectuați tăierea așa cum a fost descris mai sus.

Discul de ferăstrău poate fi poziționat în orice unghi, de la tăiere în unghi drept de 90 ° (0 ° pe scală) până la tăiere înclinată de 45 ° stânga / dreapta.

8.4 Reglarea adâncimii maxime de tăiere KGZ 210 E și KGZ 255 E



NOTĂ!

Opriti ferăstrăul circular și deconectați-l de la rețeaua electrică înainte de efectuarea următoarelor reglaje.

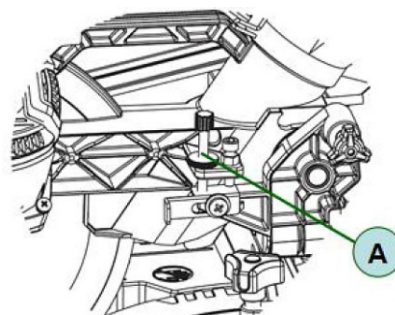
Adâncimea maximă de prelucrare a capului de tăiere a fost reglată din fabrică. Verificați dacă discul ferăstrăului este liber să atingă materialul de prelucrat prin împingerea în jos a capului de tăiere și de a efectua o mișcare completă în lungul mesei. Rotiți discul de ferăstrău cu atenție în lateral pentru a verifica deplasarea liberă. Dacă discul de ferăstrău nu se deplasează liber peste masă, atunci ferăstrăul circular poate fi deteriorat.



Img. 15: Deteriorarea ferăstrăului datorită reglării incorecte a adâncimii

Dacă capul de tăiere nu se mișcă liber , efectuați următoarele reglaje:

Pasul 1: Adâncimea de tăiere poate fi reglată prin rotirea șurubului (A). Pentru aceasta desfaceți piulița randalinată de pe șurubul (A). Deșurubați șurubul (A) pentru a strânge piulița randalinată de pe șurubul (A).



Img. 16: Reglarea adâncimii de tăiere

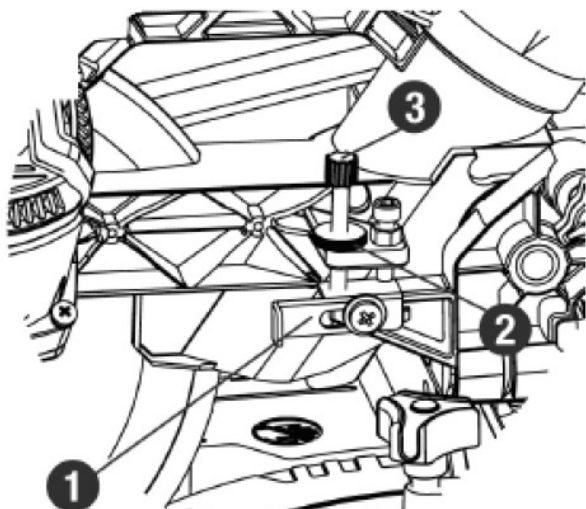
Pasul 2: Verificați adâncimea discului de ferăstrău prin deplasarea capului de tăiere înainte și înapoi în lungul mesei prin efectuarea unei tăieri complete.

8.4.1 Reglarea opțiunii de crestare model KGZ 255 E

În poziția setată normal, dispozitivul permite tăierea completă a piesei de prelucrat. Cu toate acestea dacă este setat diferit este permisă ca tăierea realizată de discul ferăstrăului să facă numai o porțiune a piesei de prelucrat.

Pasul 1: Împingeți placa limitator (1) în poziția ei.

Pasul 2: Desfaceți piulița de blocare (2), pentru a elibera butonul de blocare (3), rotiți în jos butonul de oprire până când dinții discului de ferăstrău sunt la adâncimea dorită.



Img. 17: Reglarea adâncimii canalului

Pasul 3: În timp ce țineți brațul superior în această poziție, strângeți piulița de blocare pentru a asigura butonul de oprire.

Pasul 4: Din nou verificați adâncimea discului de ferăstrău prin deplasarea înapoi a capului de tăiere pe întreaga lungime a tăierii tipice de-a lungul brațului de control.

8.5 Funcționarea laserului model KGZ 255 E

Pornirea:

Apăsați comutatorul On / Off (30) pe poziția „I”, pentru a porni laserul (29). Linia laserului va fi proiectată pe materialul care urmează să fie prelucrat și oferă o ghidare exactă pentru tăiere.

Oprirea:

Apăsați comutatorul On / Off (30) în cealaltă poziție.

8.6 Prinderea piesei de prelucrat

Modelul KGZ 210 E

Atunci când piesa de prelucrat este fixată, placa de bază trebuie să fie prinsă întotdeauna cu o clemă cu șurub.

Modelul KGZ 255 E

Pentru a asigura o siguranță optimă de lucru, piesa de prelucrat trebuie să fie întotdeauna prinsă cu fermitate.

Nu tăiați piese de prelucrat care au o dimensiune prea mică pentru a putea fi fixate.

Atunci când fixați piesa de prelucrat nu țineți degetele sub maneta de fixare a uneia din cele două cleme.

Pasul 1: Apăsați cu fermitate piesa de prelucrat pe opritorul (14).

Pasul 2: Puneți clema cu prindere rapidă (13) într-una din orificiile prevăzute în acest scop.

Pasul 3: Reglați eliberarea rapidă a piesei de prelucrat prin rotirea tijei filetate.

Strângeți șurubul principal la clema piesei de prelucrat.

8.7 Extinderea mesei

Modelul KGZ 210 E

Pentru sprijinirea pieselor de prelucrat cu lungime mare, fixați tijele suport laterale și reglați lungimea suportului piesei de prelucrat. Ferăstrăul circular trebuie să fie fixat pe o suprafață stabilă și fermă. De asemenea trebuie să vă asigurați că este disponibilă o libertate suficientă de mișcare.



ATENȚIE!

Risc de rănire datorită unei asigurări insuficiente a ferăstrăului circular!

Verificați stabilitatea ferăstrăului circular după montarea lui pe o suprafață stabilă.

9. Îngrijire, întreținere și reparare



PERICOL!

Pericol de electrocutare!

Contactul cu părțile componente parcurse de energie electrică pot produce electrocutări. Pornirea componentelor electrice poate produce mișcări necontrolate și poate duce la răni grave.

- Deconectați de la rețeaua electrică înainte de începerea lucrărilor de curățare și întreținere.

9.1 Îngrijire după terminarea lucrului



Purtați mănuși de protecție!



NOTĂ!

Pentru curățare nu folosiți niciodată agenți de curățare cu rugozitate ridicată. Aceștia pot conduce la deteriorarea sau distrugerea ferăstrăului circular.

Pasul 1: Scoateți ștecherul din priza cu contact de împământare.

Pasul 2: Goliți și curățați sacul de praf.

Pasul 3: Curățați ferăstrăul circular de așchii și de rumeguș.

Pasul 4: Verificați dacă ferăstrăul circular nu prezintă deteriorări ale dispozitivelor de siguranță și a discului. Dacă este necesar efectuați reparația respectând instrucțiunile de siguranță.

Pentru a fi asigurată o utilizare sigură și adecvată, asigurați-vă că întrețineți unealta electrică și orificiile sunt întotdeauna curate.

Apărătoarea de retragere a discului trebuie întotdeauna să se deplaseze liber și să se retragă automat. Prin urmare, păstrați întotdeauna curată zona din jurul apărătorii discului de ferăstrău. Îndepărtați așchiile și rumegușul după fiecare operație cu ajutorul unei perii sau prin suflare cu aer comprimat.

Verificare generală a modelului KGZ 210 E /255 E

Verificați în mod regulat toate șuruburile de fixare. Ați putea simți unele vibrații datorită unor șuruburi slăbite. Verificați flanșa exterioară.

Verificați periodic prezența deteriorărilor la nivelul cablurilor electrice și a celor prelungitoare electrice. Dacă cablurile electrice de alimentare necesită să fie înlocuite contactați producătorul sau un service autorizat. Înlocuiți cablurile electrice prelungitoare deteriorate.

Dacă periile de cărbune este necesar a fi înlocuite, această operație trebuie realizată de un tehnician calificat (înlocuiți cele două perii de cărbune în același timp).

9.2 Înlocuirea discului de ferăstrău



Purtați mănuși de protecție!

Modelul KGZ 210 E

Pasul 1: Scoateți ștecherul din priza cu contact de împământare.

Pasul 2: Apăsați zăvorul de eliberare (28) spre mâner. Apăsați mânerul de control (3) în jos și trageți butonul de eliberare (2), pentru a elibera brațul ferăstrăului (1).

Pasul 3: Ridicați brațul ferăstrăului circular (1) la cea mai înaltă poziție.

Pasul 4: Eliberați șurubul plăcii de acoperire cu ajutorul unei șurubelnițe Philips.

Pasul 5: Trageți ecranul protector al discului de tăiere (6) și rotiți-l peste apărătoarea fixă superioară pentru a avea acces la știftul discului de ferăstrău.

Pasul 6: Țineți apărătoarea rotativă (6) și apăsați butonul de blocare a arborelui (20). Rotiți discul de ferăstrău până când se cuplează arborele.

Pasul 7: Utilizați cheia hexagonală furnizată de 6-mm pentru a desface și scoate șurubul discului de ferăstrău (desfaceți în sensul acelor de ceasornic deoarece șurubul are filet pe stânga).

Pasul 8: Scoateți șaiba, flanșa exterioară a discului de ferăstrău. Îndepărtați rumegușul și murdăria de pe arbore și scoateți discul de ferăstrău.

Pasul 9: Adăugați o picătură de ulei pe inelul interior al și pe inelul exterior al flanșei.

Pasul 10: Puneți un disc nou de ferăstrău pe arbore, asigurându-vă că flanșa interioară a discului se află în partea posterioară a discului de ferăstrău.

Pasul 11: Puneți din nou flanșa exteioară a discului de ferăstrău.

Pasul 12: Apăsați butonul de blocare a arborelui (20) și înlocuiți șaiba și șurubul de fixare a discului de ferăstrău.

Pasul 13: Strângeți cu fermitate șurubul discului de ferăstrău cu cheia inbus de 6 mm (strângeți în sensul acelor de ceasornic).

Pasul 14: Coborâți și țineți apărătoarea inferioară (6) și șurubul de fixare (8) a discului rotativ pentru a fi adus înapoi pe poziție. Înlocuiți șurubul de fixare și strângeți-l pentru a asigura în poziția ei apărătoarea discului de ferăstrău.

Pasul 15: Verificați dacă apărătoarea discului de ferăstrău funcționează în mod adecvat și acoperă discul atunci când brațul ferăstrului e coborât.

Pasul 16: Conectați ferăstrăul circular la rețeaua electrică și lăsați discul să funcționeze pentru a vă asigura ca funcționează în mod adecvat.

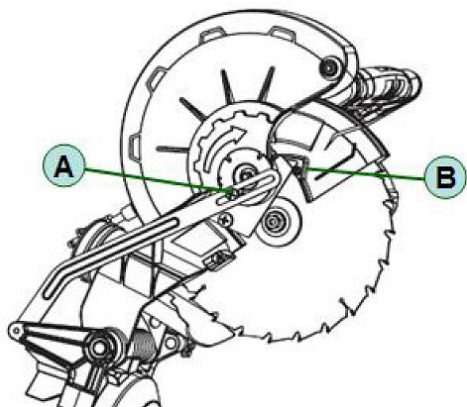
Modelul KGZ 255 E

Pasul 1: Deconectați ferăstrăul circular de la rețeaua electrică înainte de a efectua operații de reparare sau întreținere.

Utilizați numai discuri de ferăstrău a căror turație maximă admisă este mai mare decât turația la mersul în gol a uneltei electrice.

Pasul 2: Reglați știftul de blocare pentru a bloca ridicarea capului de tăiere.

Pasul 3: Desfaceți șurubul capacului (A) prin aprox. 2 rotiri cu ajutorul unei șurubelnițe Philips. Nu scoateți șurubul din unealtă. Nu scoateți acest șurub din unealtă.



Img. 18: Modul de înlocuire a discului ferăstrău model KGZ 255 E

Pasul 4: Coborâți apărătoarea inferioară (4) a discului și țineți-o sus pentru a expune bolțul împreună cu bolțul filetat.

Pasul 5: Apăsați și țineți butonul de blocare a arborelui (20) în timp ce puneți cheia hexagonală pe cealaltă parte a flanșei șurubului în timp ce rotiți discul de tăiere până când se fixează la locul ei.

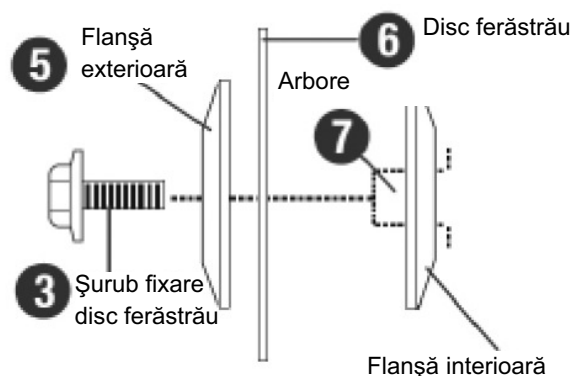
Pasul 6: Continuați să apăsați butonul de blocare a arborelui pentru a-l activa în timp ce țineți bolțul filetat. Rotiți cu cheia în sensul acelor de ceasornic și scoateți bolțul filetat. Rotiți șurubul flanșei spre dreapta și scoateți flanșa exteioară.

Pasul 7: Scoateți flanșa exteioară și discul ferăstrăului (18). Curățați flanșele și arborele pentru a îndepărta praful și murdăria.

Pasul 8: Instalați banda de ferăstrău (18) în ordine inversă. Reglați săgeata de pe discul de ferăstrău cu săgeata de pe apărătoarea superioară. Asigurați-vă că dinții discului de ferăstrău au vârful orientat în jos.

Pasul 9: Așezați flanșa exteioară pe discul de ferăstrău și pe arbore. Înșurubați pe arbore bolțul discului de ferăstrău în sensul invers acelor de ceasornic.

Pasul 10: Așezați cheia hexagonală pe șurubul discului de ferăstrău.



Img. 19: Modul de înlocuire a discului ferăstrău model KGZ 255 E

Pasul 11: Apăsați și țineți butonul (4) de blocare a arborelui în timp ce rotiți discul în sens invers acelor de ceasornic. Atunci când blocarea arborelui se fixează, împingeți mai departe în timp ce strângeți șurubul discului de ferăstrău.

Pasul 12: Rotiți apărătoarea inferioară a discului în poziția ei inițială până când canalul din locașul capacului se fixează la locul ei cu șurubul de prindere a capacului.

Pasul 13: Țineți apăsat apărătoarea inferioară a discului și strângeți șurubul cu o șurubelniță Philips.

Pasul 14: Asigurați-vă că funcția apărătoarei este cea corectă având grijă să nu fie fixată.

Pasul 15: Înainte de începerea lucrului verificați dacă toate echipamentele de protecție sunt instalate corect și sunt în stare bună de funcționare.



ATENȚIE!

De fiecare dată atunci când discul de tăiere este înlocuit trebuie verificat dacă discul se mișcă liber la unghiul corect și la un unghi de 45° în elementul de intercalare a mesei (6).

9.3 Frâna electrică model KGZ 255 E

Din motive de siguranță dispozitivul este furnizat cu un sistem electric de frânare pentru discul ferăstrăului. Prin urmare dispozitivul poate genera scântei atunci când e oprit. Acest lucru nu afectează performanța sau siguranța dispozitivului.

9.4 Întreținere și reparare

Lucrările de întreținere și reparare pot fi efectuate numai de personal calificat. Realizarea de operații de întreținere și de reparare de către personal necalificat poate conduce la răniri periculoase.

Dacă ferăstrăul circular nu funcționează nu funcționează corect, contactați dealerul sau serviciul nostru de relații cu clienții. Datele de contact pot fi găsite în capitolul 1.2 Serviciul pentru clienți din manualul de instrucțiuni.

Toate echipamentele de protecție și siguranță trebuie imediat montate din nou după terminarea operațiilor de întreținere și reparare.

1. Atunci când toate reglările sau operațiile de întreținere au fost realizate, asigurați-vă că toate cheile au fost îndepărtate și toate șuruburile și alte elemente de fixare sunt strânse.
2. Întotdeauna mențineți orificiile de aerisire curate și fără a fi obstrucționate. Ocazional puteți vedea scântei prin orificiile de aerisire. Acest lucru este normal și nu va conduce la deteriorarea uneltei electrice.

3. Verificați periodic dacă praful sau alte particule străine au pătruns în grilele din apropierea motorului sau în jurul comutatorului de declanșare. Folosiți o perie pentru a îndepărta praful acumulat.

4. Utilizați ochelari de protecție pentru a vă proteja ochii pe durata operației de curățare.

5. Dacă corpul ferăstrăului necesită curățare, ștegeți-l cu o lavetă moale și umedă. Poate fi folosit un detergent slab. Nu utilizați agenți de curățare cum ar fi alcoolul, benzina sau alți agenți de curățare similari.

6. Nu utilizați agenți de curățare corozivi pentru curățarea părților din plastic.



ATENȚIE!

Apa nu trebuie să intre niciodată în contact cu ferăstrăul circular.

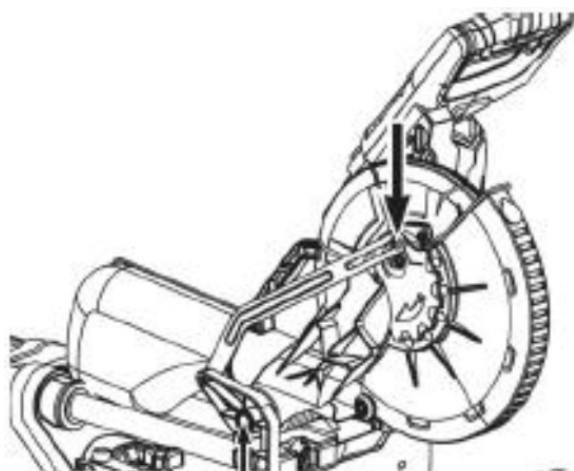
7. Depozitați unealta, instrucțiunile de utilizare și accesoriile într-un loc sigur. În acest fel aveți întotdeauna la îndemână toate informațiile și părțile componente.

Lubrifierea pentru modelul KGZ 255 E

Toate părțile motorului atașate acestei unelte sunt lubrifiate cu o cantitate suficientă de ulei de înaltă calitate pentru durata de viață a mașinii în condiții normale de operare; prin urmare nu este necesară o lubrifiere suplimentară.

Dacă este necesar lubrifiați următoarele componente:

- Știft de blocare: aplicați ușor ulei de motor în locurile afișate.



Punctul central al protecției din plastic: folosiți ulei ușor de uz casnic (ulei de mașină de cusut) pe suprafețele de contact metal-metal sau metal-plastic pentru a asigura o operare liniștită. Evitați o cantitate excesivă de ulei deoarece rumegușul va adera la el.



ATENȚIE!

Vaselina din cutia de viteze trebuie înlocuită după folosirea excesivă a uneltei. Apelați la un reprezentant al dealerului d-voastră autorizat pentru a efectua această operație.

Înlocuirea periilor de cărbune la modelul KGZ 255 E

Înlocuiți ambele perii din cărbune dacă cantitatea rămasă din perii este mai scăzută de 6 mm sau arcul sau sârma este deteriorată este deteriorat sau ars.

Pasul 1: Pentru a verifica sau înlocui periile de cărbune, prima dată decuplați ferăstrăul de la rețea.

Pasul 2: Scoateți cele două șuruburi de la capacul posterior al motorului și scoateți capacul.

Pasul 2: Deplasați arcul care apasă pe periile de cărbune pe cealaltă parte pentru a elibera peria de cărbune.

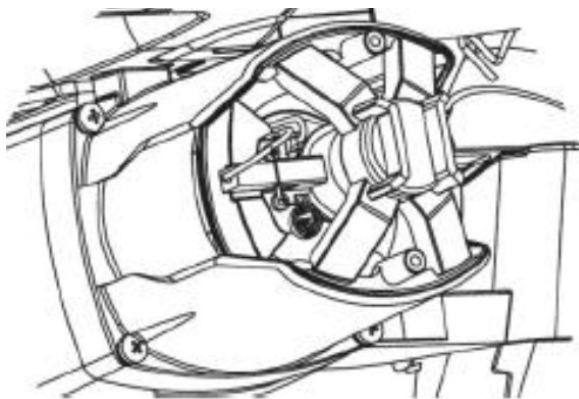
Pasul 3: Trageți în afară peria și sârma care face o conectează la suport.

Pasul 4: Înlocuiți cu o perie de cărbune nouă.

Pasul 5: Pe urmă înlocuiți peria de cărbune de pe partea cealaltă a motorului.

Pasul 6: Montați la loc în ordine inversă.

Pasul 7: Strângeți cu fermitate cele două șuruburi de pe partea posterioară a capacului.



Img. 21: Înlocuirea periilor de cărbune

Este evitată o perioadă de întrerupere care reduce performanțele mașinii și crește uzura.

10. Eliminarea, reciclarea vechiului echipament

În interesul d-voastră și al mediului înconjurător, vă rugăm să vă asigurați că toate componentele mașinii sunt eliminate în mod adecvat și aprobat.

10.1 Dezafectarea

Echipamentele dezafectate trebuie scoase imediat din exploatare pentru a evita utilizarea ulterioară necorespunzătoare și punerea în pericol a oamenilor sau a mediului înconjurător.

Pasul 1: Îndepărtați toate lichidele periculoase pentru mediul înconjurător din vechea mașină.

Pasul 2: Dacă este necesar dezamblați mașina în subansambluri și componente manevrabile și utilizabile.

Pasul 3: Dispuneți și utilizați modurile de eliminare pentru componentele mașinii și părțile ei consumabile.

10.2 Eliminarea echipamentului electric

Vă rugăm să rețineți că echipamentele electrice au incluse o mare varietate de materiale reciclabile și care sunt dăunătoare mediului înconjurător.

Asigurați-vă că aceste componente sunt eliminate separat și corect. În caz de îndoială vă rugăm să contactați compania municipală pentru reciclarea deșeurilor.

Pentru eliminare este necesar să cereți ajutorul unei companii specializată în reciclare.

10.3 Eliminarea lubrifianților

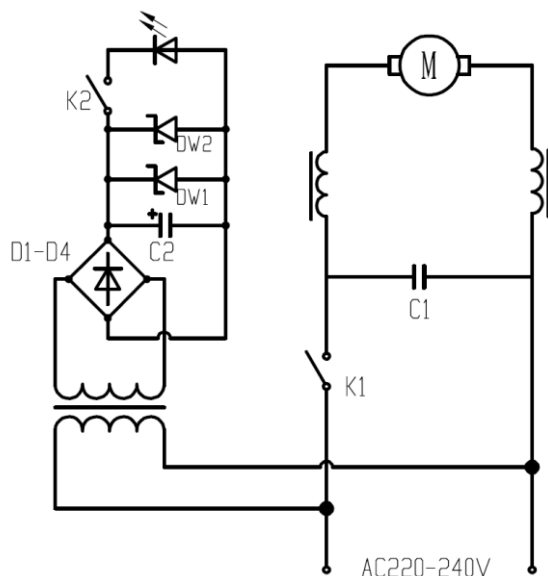
Instrucțiunile de eliminare ale lubrifianților uzați sunt furnizate de producătorul lubrifianțului. Dacă este necesar solicitați fișa de securitate specifică produsului.

Defecțiuni și remedii

Defecțiune	Cauze posibile	Remediere
Motorul nu pornește	Fără tensiune de la rețeaua electrică. Cablul electric de conectare e defect.	Sursa de alimentare cu energie electrică trebuie verificată de personal calificat.
Motorul nu funcționează ușor	Perii cărbune uzate	Periile cărbune trebuie verificate de personal calificat și dacă este necesar înlocuite.
Motorul devine fierbinte	1. Motor scurtcircuitat 2. Suprasarcină motor	1. Deconectați ferăstrăul de la rețeaua electrică și lăsați mașina să fie reparată de personal specializat. 2. Verificați dacă discul de tăiere este adecvat pentru materialul care urmează să fie tăiat. Verificați dacă banda de tăiere este încă suficient de ascuțită. Faceți o pauză de lucru și lăsați motorul să se rotească.
Turație disc de tăiere prea scăzută	1. Motor defect 2. Tensiune electrică prea scăzută	1. Motorul trebuie verificat de personal calificat. 2. Tensiunea rețelei electrice trebuie verificată de personal calificat.
Ferăstrăul vibrează, banda lovește	1. Banda de tăiere nu corespunde specificației. 2. Banda de tăiere nu este asigurată suficient. 3. Bandă de tăiere defectă.	1. Verificați pe baza specificațiilor din datele tehnice dacă banda de tăiere este adecvată pentru instalare. 2. Strângeți șurubul de fixare. 3. Verificați dacă banda de tăiere prezintă deteriorări mecanice și înlocuiți-o dacă este necesar.
Unghiul de tăiere nu este respectat	Poziția de tăiere nu este fixată în mod corect.	Verificați dacă ferăstrăul este fixat în poziția corespunzătoare, astfel încât unghiul de tăiere să nu se poată regla singur.
Masa rotativă este dificil de mișcat	Rumeguș în zona de prelucrare.	Îndepărtați rumegușul.

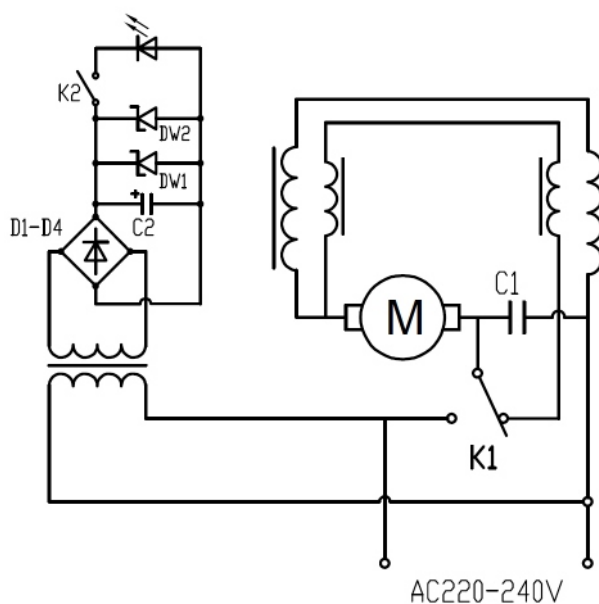
12 Diagrama electrică

Model KGZ 210 E



Img. 22: Diagrama electrică KGZ 210 E

Model KGZ 255 E



Img. 23: Diagrama electrică KGZ 255 E

13 Piese de schimb



PERICOL!

Risc de rănire datorat folosirii unor piese de schimb care nu sunt originale!

Prin folosirea unor piese de schimb care nu sunt originale sau defecte poate pune în pericol operatorul sau produce avarii și defecțiuni.

- Folosiți numai părți componente originale fabricate de producător sau înlocuiți cu piese de schimb aprobate de acesta.
- În caz de îndoieli contactați producătorul.



Sfaturi și recomandări

Atunci când utilizați piese de schimb neautorizate garanția producătorului se anulează.

13.1 Comandarea pieselor de schimb

Piese de schimb pot fi achiziționate de la dealer sau se pot obține de la producător. Persoana de contact se găsește în capitolul 1.2 Serviciul de relații pentru clienți

Următoarele date trebuie să însoțească comanda specifică pentru piesa de schimb:

- Tipul dispozitivului
- Numărul articolului
- Numărul poziției
- Anul de fabricație
- Cantitatea
- Metoda de transport dorită (Poștă, Rutier, Aerian, Naval, Express)
- Adresa de livrare

Piese de schimb fără informațiile date mai sus nu pot fi luate în considerare. Dacă lipsește metoda de expediere, transportul va fi la alegerea furnizorului.

Informații despre tipul dispozitivului, numărul articolului pot fi găsite pe plăcuța de identificare care este atașată la dispozitiv.

Exemplu

Trebuie să comandați discul de tăiere al ferăstrăului circular KGZ 210 E. Discul de tăiere face parte din schema 1 cu numărul de poziție 52.

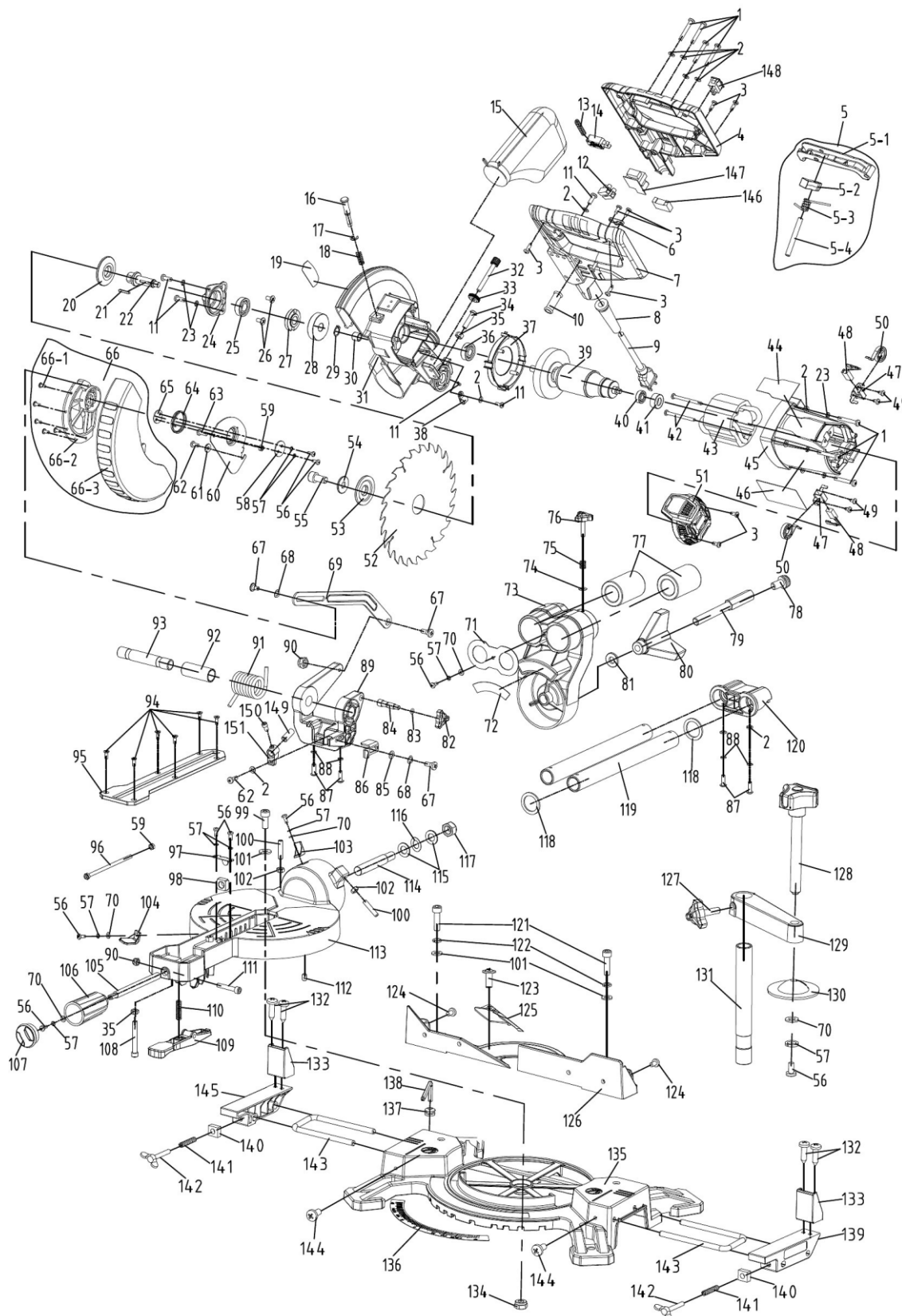
Atunci când comandați o piesă de schimb, comandați și schema (1) cu componenta marcată (discul de tăiere) și cu numărul poziției marcat (52) sau la departamentul de piese de schimb și dați următoarele informații:

- Tipul dispozitivului: Ferăstrău circular staționar KGZ 210 E
- Număr articol: **5702210**
- Schemă piesa de schimb: **1**
- Număr poziție: **52**

Următoarele scheme sunt destinate pentru a ajuta la identificarea pieselor de schimb necesare.

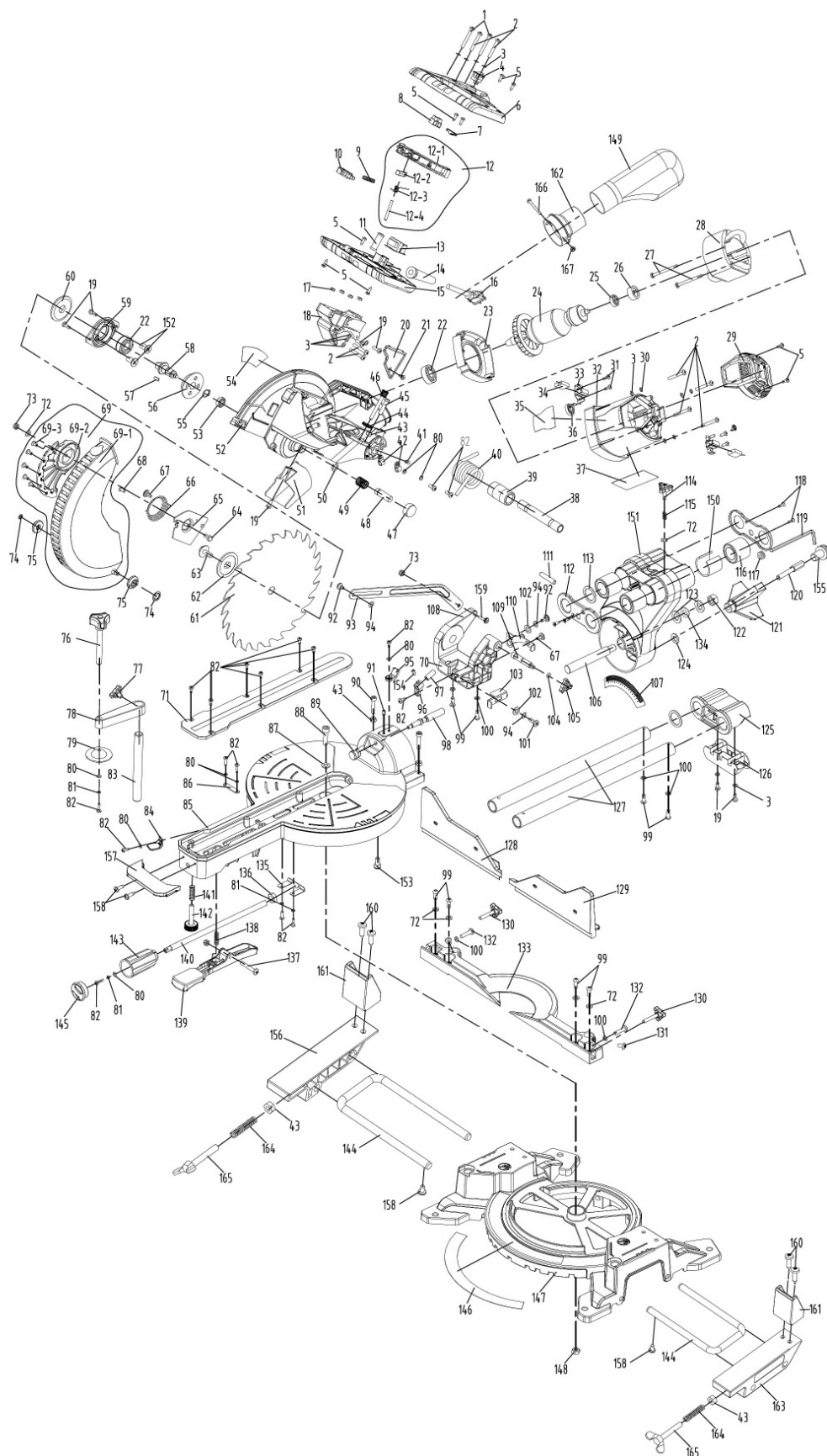
13.2 Schema părților componente KGZ 210 E

Următoarele scheme ar trebui să vă ajute în cazul efectuării unei reparații să identificați părțile componente necesare. Vă rugăm să trimiteți schema dealerul d-voastră cu componentele marcate.



Img. 24: Schema părților componente ferăstrău circular staționar KGZ 210 E

13.3 Schema părților componente KGZ 255 E



Img. 25: Schema părților componente ferăstrău circular staționar KGZ 255 E

Declarație de Conformitate

În conformitate cu Directiva Mașinilor 2006/42/EG Anexa II 1.A

Producător / Distribuitor: Stürmer Maschinen GmbH
Dr.-Robert-Pfleger-Str. 26
D-96103 Hallstadt

prin prezenta declară că următorul produs

Grupa de produse: Holzstar® Holzbearbeitungsmaschinen

Numele mașinii: Ferăstrău circular staționar

Tipul mașinii: KGZ 210 E
KGZ 255 E

Număr articol: 5702210
5702255

Serie și număr: _____

An de fabricație: 20____

respectă toate dispozițiile relevante din Directiva mai sus menționată, precum și celelalte directive aplicabile (în continuare) – inclusiv orice modificări în vigoare la data emiterii declarației.

Directive UE relevante: 2014/30/EU Directiva EMC de electrocompatibilitate
2011/65/EU Directiva RoHS

Următoarele standarde armonizate au fost aplicate:

DIN EN 62841-1:2015+AC:2015	Unelte manuale electrice și acționate cu motor, transportabile Unelte și mașini pentru gazon și grădină - Partea 1: Cerințe generale
DIN EN 62841-3-9:2015	Unelte manuale electrice și acționate cu motor, transportabile Unelte și mașini pentru gazon și grădină - Partea 3-9: Cerințe particulare pentru ferăstraie portabile
EN 55014-1:2006 + A1:2009 + A2:2011	Compatibilitate electromagnetică - Cerințe pentru electrocasnice Unelte electrice și aparate electrice similare - Partea 1: Interfe- rențe emise
DIN EN 55014-2:2015	Compatibilitate electromagnetică - Cerințe pentru electrocasnice Unelte electrice și aparate electrice similare - Partea 2: Imunitate Standardul familiei de produse (CISPR 14-2:2015)
DIN EN 61000-3-2:2014	Compatibilitate electromagnetică (EMC) - Partea 3-2: Limite - Limite pentru curenții armonici (curentul de intrare în dispozitiv <= 16 A pe conductor)
DIN EN 61000-3-3:2013	Compatibilitate electromagnetică (EMC) - Partea 3-3: Limite - Limitarea schimbărilor de tensiune electrică, a fluctuațiilor de tensiune și a flickerului în rețelele publice de alimentare de joasă tensiune pentru dispozitive cu o intensitate <= 16 A pe conductor, sub rezerva condițiilor speciale de conectare

Responsabil pentru documentare: Kilian Stürmer, Stürmer Maschinen GmbH,
Dr.-Robert-Pfleger-Str. 26, D-96103 Hallstadt

Hallstadt, 19.06.2019



Kilian Stürmer
Director executiv

