

# Manual de utilizare

\_\_\_\_\_ Mașină de găurit țevi

\_\_\_\_\_ RB 127



RB 127

RB 127

## Informații despre companie

### Informații de identificare a produselor

Mașină de găurit țevi      Numărul articolului  
RB 127                              3860127

### Producător

Stürmer Maschinen GmbH  
Dr.-Robert-Pfleger-Str. 26  
D-96103 Hallstadt

Fax:              0049 (0) 951 96555 - 55

E-mail:        info@metallkraft.de  
Internet:      www.metallkraft.de

### Informații despre Manualul de utilizare

Manual de utilizare original

Ediția:        01.08.2017  
Versiunea:   1.03  
Limba:        română

Autor:        ES

### Informații despre dreptul de autor

Copyright © 2017 Stürmer Maschinen GmbH, Hallstadt, Germania.

Conținutul acestui Manual de utilizare este proprietatea exclusivă a firmei Stürmer Maschinen GmbH. Transmiterea și multiplicarea acestui document, precum și valorificarea și comunicarea conținutului acestuia sunt interzise, cu excepția cazului în care acest lucru este permis în mod explicit. Nerespectarea acestor prevederi obligă la plata de despăgubiri.

Ne rezervăm dreptul de a face modificări tehnice și nu excludem existența unor eventuale greșeli.

## Cuprins

<b>1 Introducere .....</b>	<b>3</b>
1.1 Dreptul de autor .....	3
1.2 Relații cu clienții .....	3
1.3 Limitarea răspunderii .....	3
<b>2 Utilizarea conform destinației .....</b>	<b>3</b>
<b>3 Siguranță.....</b>	<b>4</b>
3.1 Explicarea pictogramelor .....	4
3.2 Răspunderea operatorului .....	4
3.3 Cerințe referitoare la personal .....	5
3.4 Echipamentul individual de protecție .....	5
3.5 Simbolurile referitoare la siguranță de pe Mașină de găurit țevi .....	6
3.6 Dispozitive de siguranță.....	6
3.7 Reguli de siguranță speciale pentru mașinile de găurit țevi.....	6
3.8 Riscuri reziduale .....	7
<b>4 Date tehnice.....</b>	<b>7</b>
4.1 Tabel.....	7
4.2 Eticheta cu specificații .....	7
<b>5 Transport, ambalare și depozitare.....</b>	<b>7</b>
5.1 Livrare și transport.....	7
5.2 Ambalare .....	7
5.3 Depozitare .....	7
<b>6 Descrierea dispozitivului.....</b>	<b>8</b>
6.1 Prezentare .....	8
<b>7 Operare .....</b>	<b>8</b>
7.1 Amplasarea mașinii .....	8
7.2 Conectarea mașinii la rețeaua electrică.....	9
7.3 Găurirea.....	9
<b>8 Întreținere, curățare și reparare .....</b>	<b>10</b>
8.1 Curățare.....	10
8.2 Întreținere.....	10
8.3 Întreținere.....	11
<b>9 Dezafectare, reciclarea aparatelor vechi .....</b>	<b>11</b>
9.1 Scoaterea din funcțiune .....	11
9.2 Reciclarea aparatelor electrice .....	11
9.3 Reciclarea lubrifianților .....	12
<b>10 Părți componente .....</b>	<b>12</b>
10.1 Comandarea părților componente .....	12
10.2 Schema părților componente.....	13
<b>11 Diagrama circuitului electric .....</b>	<b>14</b>
<b>12 Declarație de conformitate UE .....</b>	<b>15</b>

## 1 Introducere

Prin achiziționarea mașinii de găurit țevi de la METALLKRAFT ați făcut o alegere înțeleaptă.

**Înainte de punerea în funcțiune, citiți cu atenție Manualul de utilizare.**

Acestea vă informează despre punerea în funcțiune corespunzătoare, despre utilizarea conform prevederilor, precum și despre utilizarea sigură și eficientă, despre întreținerea mașinii de găurit țevi.

Manualul de utilizare este livrat împreună cu mașina de găurit țevi. Acesta trebuie păstrat în permanență la locul de utilizare a mașinii de găurit țevi. De asemenea, se aplică reglementările locale referitoare la prevenirea accidentelor și prevederile generale referitoare la măsurile de siguranță pentru domeniul de utilizare a mașinii de găurit țevi.

Imaginile din acest Manual de utilizare sunt oferite pentru înțelegerea de bază și pot să difere față de modelul prezentat.

### 1.1 Dreptul de autor

Conținutul acestui manual este protejat prin legea dreptului de autor. Utilizarea acestuia este permisă în cadrul utilizării mașinii de găurit țevi. Nicio altă utilizare nu este permisă fără aprobarea scrisă a producătorului.

Ne înregistrăm protecția mărcilor, brevetelor și drepturilor noastre de proiectare, dacă acest lucru este posibil, în cazuri particulare. Ne opunem cu fermitate oricărei nerespectări a proprietății noastre intelectuale.

### 1.2 Relații cu clienții

Dacă aveți întrebări privind echipamentul dvs. sau vă sunt necesare informații tehnice, adresați-vă dealerului dvs. Acesta vă va oferi consiliere și informațiile de specialitate necesare.

#### Germania:

Stürmer Maschinen GmbH  
Dr.-Robert-Pfleger-Str. 26  
D-96103 Hallstadt

#### Service reparații:

Fax: 0049 (0) 951 96555-111  
E-mail: service@stuermer-maschinen.de

#### Comandarea părților componente:

Fax: 0049 (0) 951 96555-119  
E-mail: ersatzteile@stuermer-maschinen.de

Suntem în permanență interesați de informații și experiențe care rezultă din utilizare și care pot fi utile pentru îmbunătățirea produselor noastre.

## 1.3 Limitarea răspunderii

Toate informațiile și indicațiile din Manualul de utilizare sunt prezentate având în vedere normele și reglementările în vigoare, nivelul actual de tehnologie, precum și cunoștințele și experiența noastră îndelungată.

Producătorul nu își asumă răspunderea pentru daune în următoarele cazuri:

- nerespectarea Manualului de utilizare,
- utilizarea neconformă și care nu corespunde destinației,
- utilizarea de către personal neinstruit,
- modificări neautorizate,
- modificări tehnice,
- utilizarea de părți componente neautorizate.

Volumul livrării efective poate diferi față de explicațiile și prezentările descrise aici, în cazul unor modele speciale, când se iau în considerare opțiunile suplimentare din comandă sau ca urmare a celor mai recente modificări tehnice.

Se vor aplica obligațiile convenite în contractul de livrare, condițiile generale de afaceri, precum și condițiile de livrare impuse de producător și prevederile legale în vigoare la momentul încheierii contractului.

## 2 Utilizarea conform destinației

Mașina de găurit țevi servește exclusiv la realizarea de găuri în țevi cu un diametru de max. 127 mm.

Utilizarea conform destinației include și respectarea tuturor indicațiilor din acest manual. Orice altă utilizare care nu se încadrează în conceptul de utilizare conform destinației se consideră exploatare incorectă.



#### AVERTISMENT!

#### Pericol în caz de utilizare incorectă!

Utilizarea incorectă a dispozitivului poate duce la situații periculoase.

- Lucrați cu dispozitivul numai în intervalul de parametri indicat în Datele tehnice.
- Nu anulați și nu scoateți din funcțiune dispozitivele de siguranță.
- Lucrați cu mașina de găurit țevi numai în stare tehnică ireproșabilă.

Modificările sau intervențiile neautorizate la mașina de găurit țevi sunt interzise și pot anula declarația de conformitate CE a mașinii de găurit țevi. Firma Stürmer Maschinen GmbH nu-și asumă răspunderea în cazul efectuării unor modificări constructive și tehnice ale mașinii de găurit țevi.

Utilizarea neconformă și care nu corespunde destinației a mașinii de găurit țevi, precum și nerespectarea măsurilor de siguranță sau a instrucțiunilor din Manualul de utilizare exclud răspunderea producătorului pentru vătămările corporale sau daunele materiale provocate și au ca efect anularea garanției!

### 3 Siguranță

Acest capitol oferă o privire de ansamblu asupra tuturor măsurilor de siguranță pentru protecția persoanelor, precum și pentru utilizarea sigură și fără defecțiuni. Indicații suplimentare referitoare la măsurile de siguranță în funcție de cerințele specifice sunt incluse în fiecare capitol.

#### 3.1 Explicarea pictogramelor

##### Indicații referitoare la siguranță

Indicațiile referitoare la siguranță sunt marcate cu ajutorul pictogramelor în acest Manual de utilizare. Indicațiile referitoare la siguranță sunt introduse prin cuvinte de avertizare care exprimă gradul de risc.



##### PERICOL!

Această combinație între pictogramă și cuvânt indică o situație periculoasă. Aceasta duce la deces sau rănire gravă, dacă nu este evitată.



##### AVERTISMENT!

Această combinație între pictogramă și cuvânt indică o situație posibil periculoasă. Aceasta duce la deces sau rănire gravă, dacă nu este evitată.



##### ATENȚIE!

Această combinație între pictogramă și cuvântul de avertizare indică o situație posibil periculoasă, care poate duce la accidentări minore sau ușoare dacă nu este evitată.



##### INDICAȚIE!

Această combinație între pictogramă și cuvântul de avertizare indică o situație posibil periculoasă, care poate produce daune materiale sau ale mediului înconjurător dacă nu este evitată.

#### Sfaturi și recomandări



##### Sfaturi și recomandări

Această pictogramă indică sfaturi și recomandări, precum și informații utile pentru o utilizare sigură și fără defecțiuni.

Pentru a reduce riscurile de vătămări corporale și daune materiale și pentru a evita situațiile periculoase, trebuie respectate indicațiile referitoare la măsurile de siguranță din acest Manual de utilizare.

#### 3.2 Răspunderea operatorului

##### Operatorul

Operatorul este persoana care utilizează mașina de găurit țevi pentru prelucrarea metalelor în scopuri industriale sau economice sau o cedează spre utilizare unei terțe părți, iar în timpul operării își asumă răspunderea legală pentru protecția utilizatorului, a personalului sau a terței părți.

##### Obligațiile operatorului

În cazul în care mașina de găurit țevi este utilizată în scopuri industriale, operatorul acesteia se va supune obligațiilor legale privind siguranța la locul de muncă. De aceea trebuie respectate indicațiile referitoare la siguranță din acest Manual de utilizare, precum și reglementările referitoare la siguranță, prevenirea accidentelor și protecția mediului valabile pentru domeniul de utilizare a mașinii de găurit țevi. Se vor aplica în special următoarele:

- Operatorul trebuie să se informeze asupra prevederilor în vigoare privind protecția muncii și, în cadrul unei evaluări a riscurilor, să comunice pericolele ce rezultă din condițiile speciale de muncă de la locul de folosire a mașinii de găurit țevi. Apoi trebuie să transpună toate acestea în instrucțiuni de utilizare a mașinii de găurit țevi.
- Pe toată durata de folosire a mașinii, operatorul trebuie să verifice dacă instrucțiunile de utilizare a mașinii de găurit țevi corespund normelor în vigoare, iar dacă este necesar, să le adapteze.
- Operatorul trebuie să stabilească foarte clar cine poartă răspunderea pentru instalare, exploatare, reparare, întreținere și curățare.
- Operatorul trebuie să se asigure că toate persoanele care manipulează mașina de găurit țevi au citit și au înțeles acest manual. De asemenea, trebuie să instruiască personalul la intervale regulate și să îl informeze cu privire la pericole.

- Operatorul trebuie să pună la dispoziția personalului echipamentul de protecție necesar și să dispună obligatoriu purtarea acestuia.

În plus, operatorul este responsabil pentru starea ireproșabilă a mașinii de găurit țevi din punct de vedere tehnic. În acest sens, se vor aplica următoarele:

- Operatorul trebuie să se asigure că intervalele de întreținere din acest manual sunt respectate.
- Operatorul trebuie să dispună verificarea periodică a dispozitivelor de siguranță cu privire la funcționarea și integritatea lor.

### 3.3 Cerințe referitoare la personal

#### Calificări profesionale

Sarcinile descrise în acest Manual impun diferite cerințe referitoare la calificarea persoanelor cărora le revin aceste sarcini.



#### AVERTISMENT!

##### Pericol în cazul unei calificări necorespunzătoare a personalului!

Persoanele fără o calificare corespunzătoare nu pot evalua riscurile ce rezultă din manipularea mașinii de găurit țevi și se supun pe sine și pe ceilalți riscului de răni grave sau deces.

- Toate lucrările trebuie executate numai de persoane calificate.
- Persoanele fără o calificare corespunzătoare trebuie ținute la distanță față de zona de lucru.

Pentru toate lucrările vor fi autorizate numai persoane care respectă procedurile de lucru în vederea executării operațiilor în mod profesionist. Persoanele a căror capacitate de reacție este influențată de ex. de droguri, alcool sau medicamente, nu au permisiunea utilizării utilajului.

În acest Manual de utilizare sunt prezentate calificările persoanelor pentru diferitele sarcini:

#### Utilizator

Utilizatorul este informat de către operator în cadrul unei instruiți despre sarcinile care îi revin și posibilele riscuri care pot apărea în caz de comportament necorespunzător. Sarcinile care depășesc exploatarea normală pot fi executate de utilizator numai dacă acest lucru este indicat în acest Manual de utilizare, iar operatorul l-a însărcinat în mod explicit cu aceste lucrări.

#### Electrician

Pe baza pregătirii sale profesionale, a cunoștințelor și experienței, precum și a cunoașterii normelor și prevederilor relevante, electricianul este capabil să execute lucrări la instalațiile electrice, să identifice posibilele riscuri și să evite posibilele pericole.

Electricianul este instruit special pentru mediul de lucru în care activează și cunoaște normele și prevederile relevante.

#### Personal specializat

Pe baza pregătirii sale profesionale, a cunoștințelor și experienței, precum și a cunoașterii normelor și prevederilor relevante, personalul specializat este capabil să execute lucrările care îi sunt repartizate, să identifice posibilele riscuri și să evite pericolele.

#### Producător

Anumite lucrări pot fi executate numai de personalul specializat al producătorului. Alte persoane nu sunt autorizate să execute aceste lucrări. Pentru executarea acestor lucrări, contactați serviciul nostru pentru relații cu clienții.

### 3.4 Echipamentul individual de protecție

Echipamentul individual de protecție servește la protejerea persoanelor în vederea garantării siguranței și sănătății la locul de muncă. Personalul trebuie să poarte echipamentul individual de protecție în timpul diferitelor lucrări la și cu dispozitivul, la care se va face referire în capitolele individuale ale acestui manual.

În capitolul următor este explicat echipamentul individual de protecție:



#### Antifoane și cască de protecție

Antifoanele protejează urechile împotriva pierderii auzului provocată de zgomot. Cască industrială de protecție protejează capul de obiectele în cădere și impactul cu obiectele fixe.



#### Mască cu ecran de protecție pentru față

Mască cu ecran de protecție pentru față protejează fața împotriva particulelor materiale aruncate.





### Mănuși de protecție

Mănușile de protecție protejează mâinile de piese cu muchii ascuțite, precum și de frecare, abraziune sau de răniri grave.



### Încălțăminte de protecție

Încălțăminte de protecție protejează picioarele de contuzii, piese care cad și de alunecări pe suprafețe alunecoase.



### Îmbrăcăminte de protecție

Îmbrăcăminte de protecție este o îmbrăcăminte strânsă pe corp, cu rezistență scăzută la rupere.

## 3.5 Simboluri referitoare la siguranță de pe mașina de găurit țevi

Pe mașina de găurit țevi sunt aplicate diferite simboluri referitoare la siguranță (Fig. 1), care trebuie respectate și urmate:



Fig. 1: Simboluri referitoare la siguranță - 1 Avertisment asupra pericolelor - 2 Avertisment referitor la tensiune electrică periculoasă - 3 Avertisment cu privire la suprafața fierbinte - 4 Avertizare cu privire la pericolul de prindere în piesele rotative ale mașinii - 5 Semne de obligativitate: Citiți instrucțiunile de utilizare, scoateți ștecherul din priză, purtați ochelari de protecție, purtați antifoane

Simbolurile referitoare la siguranță aplicate pe mașina de găurit țevi nu trebuie îndepărtate. Deteriorarea sau lipsa simbolurilor referitoare la siguranță poate conduce la erori în utilizare, la pagube materiale sau la vătămări corporale. Acestea trebuie înlocuite imediat.

Dacă simbolurile referitoare la siguranță nu pot fi recunoscute la prima vedere și nu sunt inteligibile, mașina de găurit țevi trebuie scoasă din funcțiune până la aplicarea unor noi simboluri referitoare la siguranță.

## 3.6 Dispozitive de siguranță



### AVERTISMENT!

#### Pericol de moarte din cauza dispozitivelor de siguranță care nu funcționează!

Dacă dispozitivele de siguranță nu funcționează sau au fost scoase din funcțiune, există pericolul de răniri grave sau deces.

- Înainte de începerea lucrărilor verificați dacă toate dispozitivele de siguranță sunt funcționale și sunt instalate corect.
- Nu scoateți niciodată din funcțiune și nu ocoliți utilitatea dispozitivelor de siguranță.
- Asigurați-vă că toate dispozitivele de siguranță sunt întotdeauna accesibile.

## 3.7 Reguli de siguranță speciale pentru mașinile de găurit țevi

- Utilizați întotdeauna lanțul de siguranță conținut în volumul livrării pentru a asigura suplimentar mașina de găurit țevi.
- Nu conectați alte mașini la aceeași sursă de alimentare cu energie electrică de la rețea. Pot apărea astfel fluctuații de tensiune.
- Nu folosiți mașina deasupra capului. Se recomandă folosirea acesteia la un unghi maxim de 45° față de orizontală. Evitați unghiurile mari. Lucrul deasupra capului este extrem de periculos și trebuie evitat.
- Nu lucrați cu unelte tocite sau deteriorate. Aceasta poate conduce la suprasolicitarea motorului.
- Protejați motorul. Aveți grijă să nu pătrundă absolut deloc agent de răcire, apă sau alte substanțe în motor.
- Șpanul metalic este foarte ascuțit și fierbinte. Nu-l atingeți niciodată cu mâinile goale. Îndepărtați șpanul cu un dispozitiv magnetic sau cu un cârlig pentru șpan. Îndepărtați șpanul metalic numai atunci când mașina este oprită.



### ATENȚIE!

- Nu poziționați mașina niciodată pe o piesă care este conectată între electrod și împământarea unui aparat de sudură. Mașina s-ar putea astfel deteriora, deoarece aparatul de sudură ar fi împământat prin cablul electric al mașinii de găurit țevi.
- Nu utilizați mașina niciodată cu o intensitate neadecvată a curentului sau la o tensiune electrică redusă. Verificați în datele privind conectarea de pe eticheta cu specificații a mașinii dacă aceasta corespunde cu cea a sursei dvs. electrice de alimentare.

### 3.8 Riscuri reziduale

Chiar dacă sunt respectate toate prevederile de siguranță și mașina este folosită corespunzător, există încă riscuri reziduale, pe care le enumerăm mai jos. Utilizați întotdeauna lanțul de siguranță conținut în volumul livrării pentru a asigura suplimentar mașina de găurit țevi.

- Atingerea pieselor sau a uneltelor rotative.
- Accidentări din cauza pieselor de prelucrat sau a părților desprinse din piesele de prelucrat în urma prelucrării.
- Pericol de incendiu datorat ventilației insuficiente a motorului.
- Pericol cauzat de electricitate, zgomot și praf.
- Pericol datorat ruperii uneltei.



#### INDICAȚIE!

Fiecare mașină prezintă riscuri reziduale. La execuția tuturor lucrărilor (și a celor mai simple) sunt necesare atenție și grijă maximă. O activitate sigură depinde de utilizator!

## 4 Date tehnice

### 4.1 Tabel

	RB 127
Puterea motorului	1100 W
Turație fără sarcină	130 1/min
Conectare la rețeaua electrică	230 V/50 Hz
Diametru max. de găurire	127 mm
Diametrul țevii (dimensiunea piesei de prelucrat)	32 mm - 203 mm
Capacitate de prindere a mandrinei	1 mm - 16 mm
Dimensiuni LxIxH [mm]	319 x 270 x 302
Greutate (fără mâner lateral)	14,5 kg

### 4.2 Eticheta cu specificații

Pe mașina de găurit țevi este fixată eticheta cu specificații cu următoarele date pentru identificare, precum și simbolul CE (fig. 2).

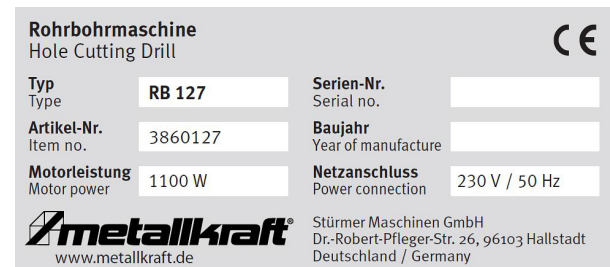


Fig. 2: Eticheta cu specificații și simbolul CE ale mașinii de găurit țevi RB 127

## 5 Transport, ambalare și depozitare

### 5.1 Livrare și transport

După livrare, verificați dacă mașina de găurit țevi prezintă avarii vizibile în urma transportului și dacă este întreagă. În cazul în care mașina de găurit țevi prezintă deteriorări sau părți lipsă, acestea trebuie raportate imediat companiei de transport și distribuitorului.

### 5.2 Ambalare

Toate materialele de ambalare folosite și materialele auxiliare folosite la ambalarea mașinii de găurit țevi sunt reciclabile și trebuie predate în principiu în centre de reciclare.

Componentele din carton trebuie reciclate de un centru de colectare a deșeurilor din hârtie.

Foliile sunt fabricate din polietilenă (PE), iar componentele de protecție, din polistiren (PS). Acestea trebuie predate unui centru de colectare specializat sau companiei de salubritate.

### 5.3 Depozitare

Depozitați mașina de găurit țevi bine curățată într-un spațiu curat, uscat și ferit de praf și de temperaturi negative. Aceasta nu trebuie depozitată într-un spațiu împreună cu substanțe chimice puternic oxidante.

Dacă mașina de găurit țevi trebuie depozitată într-un spațiu umed, toate piesele electrice trebuie protejate cu ajutorul unor agenți de absorbție a umezelii. De asemenea, toate piesele metalice tubulare ale mașinii trebuie lubrificate împotriva ruginii.

## 6 Descrierea dispozitivului

### 6.1 Prezentare

Imaginile din acest Manual de utilizare sunt oferite pentru înțelegerea de bază și pot să difere față de modelul prezentat.

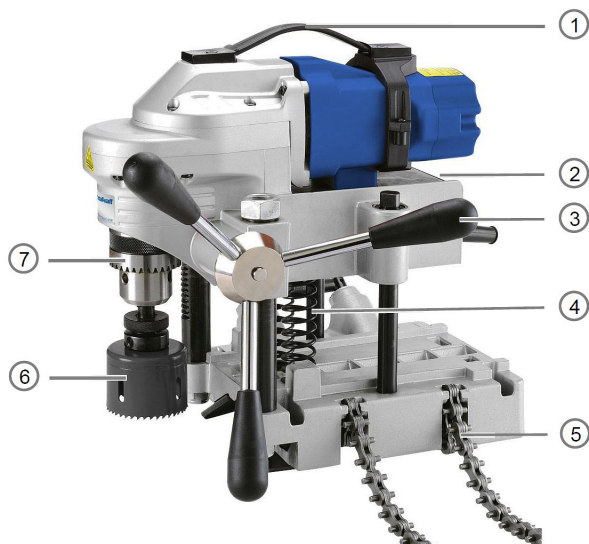


Fig. 3: Mașină de găurit țevi RB 127

- 1 Mâner de transport
- 2 Comutator de PORNIRE - OPRIRE (mascat)
- 3 Manivelă de avans
- 4 Arc de revenire
- 5 Lanț de fixare
- 6 Carotă de găurire
- 7 Mandrină

#### Volumul livrării:

- Mandrină de 16 mm
- Lanț de fixare
- Manivelă
- Cutie de scule

#### Accesorii opționale pentru mașina de găurit țevi:

- Lanț de fixare pentru un diametru maxim de 600 mm al țevii
- Mașina de îndepărtare a șpanului „Chipmag”

## 7 Operare



### ATENȚIE!

- Asigurați-vă înainte de fiecare proces de găurire că țeava nu se află sub presiune.
- Verificați dacă mașina este fixată cu fermitate pe piesa de prelucrat.

### 7.1 Amplasarea mașinii



### ATENȚIE!

Înainte de amplasarea mașinii, asigurați-vă că întrerupătorul motorului este oprit și că ștecherul de alimentare este scos din priză.



**Purtați mănuși de protecție!**



**Purtați îmbrăcăminte de protecție!**

Mașina este dotată cu o nivelă. Mașina poate fi astfel aliniată exact orizontal.



Fig. 4: Alinierea mașinii



Fig. 5: Fixarea mașinii la piesa de prelucrat



Pasul 1: Așezați mașina pe o suprafață plană și prindeți carota de găurire dorită în mandrină.

Pasul 2: Așezați mașina pe piesa de prelucrat și poziționați carota de găurire și mașina astfel încât aceasta să fie aliniată exact cu centrul locului de găurit. Așezați lanțul de fixare în jurul piesei de prelucrat și strângeți-l cu pârghia pivotantă.

Pasul 3: Strângeți mașina cu pârghia pivotantă cât mai ferm posibil pe piesa de prelucrat.

## 7.2 Conectarea mașinii la rețeaua electrică



### PERICOL!

#### Pericol de moarte prin electrocutare!

La contactul cu părțile electrice există pericol de moarte prin electrocutare.

- Lucrările la instalația electrică trebuie realizate doar de personal specializat în domeniul electric.

La cuplarea mașinii de găurit țevi trebuie să vă asigurați că

- parametrii electrici de conectare la rețeaua electrică au aceleași caracteristici (tensiune, frecvență, număr de faze) ca și motorul,
- tensiunea electrică de alimentare este de 230 V,

Mașina de găurit țevi trebuie conectată la rețeaua electrică aplicând pașii următori:

Pasul 1: Verificați dacă întrerupătorul motorului este pe poziția oprit.

Pasul 2: După introducerea uneltei de prelucrare și fixarea mașinii pe piesa de prelucrat, introduceți ștecherul în priza de 230 V.

## 7.3 Găurirea



### ATENȚIE!

Nu folosiți niciodată o unealtă de prelucrare cu dimensiuni mai mari decât cele autorizate de producător.



### ATENȚIE!

- Asigurați-vă înainte de fiecare proces de găurire că țeava nu se află sub presiune.
- Verificați dacă mașina este fixată cu fermitate pe piesa de prelucrat.
- Găuriți numai cu unelte de prelucrare ascuțite!
- Eliminați regulat șpanul, pentru a evita acumularea unor cantități mari de șpan. Aceasta ar putea conduce la deteriorarea uneltei de prelucrare.
- La sfârșitul procesului de găurire, unealta de prelucrare și reziduurile rezultate în urma găuririi sunt foarte fierbinți. Nu atingeți, pericol de ardere!
- La găurire, aplicați întotdeauna manual ulei de răcire a sculelor așchietoare pe unealta de prelucrare!



### Purtați ochelari de protecție!



### Purtați antifoane!



### Purtați îmbrăcăminte de protecție!



### ATENȚIE!

#### Pericol de strivire!

Executarea unor operații inadecvate cu mașina de găurit țevi poate produce rănirea membrilor superioare.



Fig. 6: Montarea manivelei de avans

Pasul 1: Montați manivela de avans pe partea stângă sau pe partea dreaptă a mașinii, după cum este necesar. Manivela de avans poate fi îndepărtată și deplasată după apăsarea butonului de eliberare.

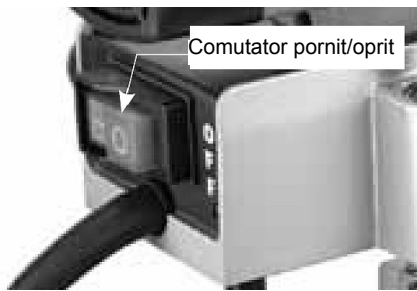


Fig. 7: Pornirea mașinii

Pasul 2: Porniți mașina prin apăsarea comutatorului verde PORNIT.

Pasul 3: Deplasați carota de găurire pe piesa de prelucrat cu manivela de avans. Exercițiți doar puțină presiune pe piesa de prelucrat la începutul procesului de găurire și la străpungerea piesei de prelucrat. La viteza de avans optimă se produce șpan lung, continuu.

Pasul 4: După încheierea procesului, deplasați unealta de prelucrare în sus cu manivela de avans. Opriti motorul cu comutatorul roșu OPRIT.

Pasul 5: Scoateți ștecherul din priză și îndepărtați șpanul cu o unealtă.

## 8 Întreținere, curățare și reparare



### Sfaturi și recomandări

Pentru ca mașina de găurit țevi să fie întotdeauna într-o stare bună de funcționare, trebuie efectuate lucrări de îngrijire și întreținere periodice.



### AVERTISMENT!

#### Pericol în cazul unei calificări necorespunzătoare a personalului!

Persoanele fără o calificare corespunzătoare nu pot evalua riscurile ce rezultă din repararea mașinii de găurit țevi și se supun pe sine și pe ceilalți riscului de răniri grave.

- Toate lucrările de întreținere trebuie executate numai de persoane calificate.



### PERICOL!

#### Pericol de moarte prin electrocutare!

La contactul cu componentele electrice, există pericol de electrocutare.

- Operațiile de întreținere și de reparare a echipamentelor electrice trebuie realizate numai de un electrician autorizat.
- Înainte de a începe lucrările de curățare și reparații, decuplați întotdeauna ștecherul de la rețeaua electrică și opriți mașina.



### INDICAȚIE!

După executarea lucrărilor de verificare, întreținere și reparație, verificați dacă toate apărătorile și dispozitivele de protecție sunt montate din nou în mod corespunzător pe mașina de găurit țevi, iar în interior sau în spațiul de lucru al mașinii de găurit țevi nu se mai găsește nicio unealtă.

Dispozitivele de protecție și de siguranță și părțile componente deteriorate trebuie înlocuite sau reparate în mod corespunzător de un atelier specializat autorizat.

## 8.1 Curățare



### INDICAȚIE!

Uleiul, unsoarea și agenții de curățare sunt periculoși pentru mediu și nu trebuie eliminați în rețeaua de canalizare sau în gunoiul menajer. Eliminați aceste substanțe astfel încât să nu afectați mediul înconjurător. Lavetele de curățat îmbibate cu ulei, unsoare sau detergent sunt ușor inflamabile. Colectați lavetele sau lâna de curățat într-un recipient adecvat, închis, și eliminați-le pe o cale ecologică - nu în gunoiul menajer!



### Purtați mănuși de protecție!



### Purtați îmbrăcăminte de protecție!

Curățați mașina după fiecare utilizare.

Nu îndepărtați piesele sau resturile metalice cu mâna goală, ci folosiți mănuși de protecție pentru a evita rănirile prin tăiere.

Toate suprafețele vopsite trebuie curățate cu o lavetă moale, umezită.

Nu folosiți niciodată solvenți pentru a curăța componentele din plastic sau suprafețele vopsite. Pot provoca desprinderea vopselei de pe suprafața respectivă și alte deteriorări suplimentare.

Nu curățați mașina cu aer comprimat, pentru a preveni leziunile oculare.

Fantele de aerisire a motorului trebuie menținute curate, pentru a asigura o răcire suficientă.

## 8.2 Întreținere

Curățați motorul la fiecare 50 de ore de funcționare în timpul funcționării fără sarcină, cu aer comprimat.

Atenție! Purtați ochelari de protecție.



### Purtați ochelari de protecție!

Mențineți axul arborelui permanent curat și fără șpan.  
Lubrifiați regulat axul arborelui

### Înlocuirea perilor de cărbune:

Periile de cărbune sunt părți uzuale de uzură și trebuie înlocuite imediat ce se uzează.

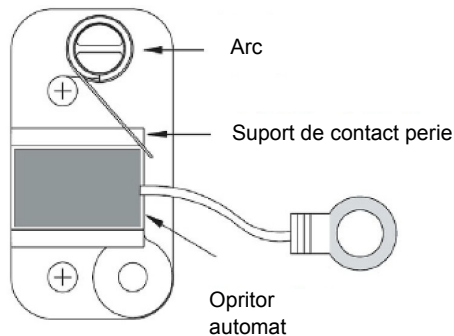


Fig. 8: Înlocuirea perilor de cărbune



### ATENȚIE!

Înlocuiți întotdeauna periile de cărbune în pereche.

Pasul 1: Deșurubați cele patru șuruburi ale capacului motorului și îndepărtați capacul motorului.

Pasul 2: Împingeți arc în lateral cu ajutorul unui clește cu vârf.

Pasul 3: Deșurubați cablul electric de conectare al periei de cărbune și îndepărtați peria de cărbune.

Pasul 4: Introduceți noua perie de cărbune în suport și montați în ordine inversă.

Pasul 5: Efectuați acești pași pe ambele laturi.

Pasul 6: Strângeți capacul motorului cu șuruburi.

Dacă mașina se oprește complet în mod neașteptat, trebuie verificate periile de cărbune. Din cauza opririi automate, periile de cărbune nu sunt șlefuite până la capăt. Aceasta servește la protejarea motorului.

## 8.3 Întreținere

Din cauza uzurii, pot fi necesare lucrări de reparare a mașinii.



### ATENȚIE!

Toate lucrările de reparații și întreținere trebuie realizate doar de personal calificat și specializat.



### ATENȚIE!

Pentru efectuarea lucrărilor de reparare, vă rugăm să contactați dealerul dvs. Metallkraft cel mai apropiat. Înainte de a face acest lucru, notați următoarele informații de pe mașină sau din instrucțiunile de utilizare, pentru a putea fi ajutat cât mai bine posibil:

- Modelul mașinii,
- Numărul de serie al mașinii,
- Datele despre sistemul hidraulic,
- Descrierea exactă a erorilor

## 9 Dezafectare, reciclarea aparatelor vechi

Pentru a proteja mediul înconjurător, trebuie avut grijă ca toate părțile componente ale mașinii de găurit țevi să fie reciclate numai pe căile prevăzute și permise.

### 9.1 Scoaterea din funcțiune

Dispozitivele uzate trebuie scoase din funcțiune imediat, conform prevederilor, pentru a se evita o utilizare ulterioară abuzivă și punerea în pericol a mediului înconjurător sau a oamenilor.

- Reciclați toți lubrifianții vechiului echipament care pun în pericol mediul înconjurător.
- Scoateți cablul electric de alimentare.
- Dacă este cazul, demontați mașina de găurit țevi în unități și componente reciclabile.
- Reciclați lubrifianții pe căile corespunzătoare.

### 9.2 Reciclarea aparatelor electrice

Aparatele electrice includ o multitudine de materiale revalorificabile, precum și componente periculoase pentru mediul înconjurător.

Aceste componente trebuie reciclate separat și profesionist. Dacă aveți dubii, adresați-vă unui centru local de reciclare a deșeurilor.

Pentru tratare se va apela la ajutorul unei societăți de salubritate specializate.

### 9.3 Reciclarea lubrifianților

Acordați o atenție deosebită reciclării lubrifianților și a agenților de răcire folosiți. Respectați indicațiile privind reciclarea oferite de societățile de salubritate locale. Producătorul lubrifianților pune la dispoziție indicațiile privind reciclarea lubrifianților folosiți. Dacă e cazul, solicitați fișele de date specifice produselor.

## 10 Părți componente



#### PERICOL!

##### Pericol de rănire prin folosirea de părți componente neautorizate!

Utilizarea unor părți componente contrafăcute sau defecte poate duce la riscuri pentru operator, precum și la avarii și o funcționare necorespunzătoare a dispozitivului.

- Se vor utiliza exclusiv părțile componente originale ale producătorului sau părți componente aprobate de acesta.
- În caz de neclarități, trebuie contactat producătorul.



#### Sfaturi și recomandări

Dacă se utilizează părți componente care nu sunt originale, garanția producătorului își pierde valabilitatea

### 10.1 Comandarea părților componente

Părțile componente pot fi achiziționate prin intermediul dealerului autorizat sau direct de la producător. Datele de contact se găsesc în capitolul 1.2 Relații cu clienții.

Când trimiteți solicitări sau faceți comenzi de părți componente, oferiți următoarele date:

- Tipul echipamentului
- Numărul articolului
- Numărul poziției
- Anul de fabricație
- Cantitatea
- Tipul de expediere dorit (poștă, porto, maritim, aerian, expres)
- Adresa de expediere

Comenzile de părți componente fără informațiile indicate mai sus pot fi neglijate. Dacă nu se indică tipul de expediere dorit, expedierea va fi efectuată la alegerea furnizorului.

Informațiile despre tipul echipamentului, numărul articolului și anul de fabricație se găsesc pe eticheta cu specificații aplicată pe aparat.

#### Exemplu

Trebuie comandate periile de cărbune (piesa cu nr. 33 din schema părților componente) ale mașinii de găurit țevi RB 127.

Tipul dispozitivului: Mașină de găurit țevi RB 127

Numărul articolului: 3860127

Numărul poziției: 33

Numărul de comandă este: **0-3860127-33**

Numărul de comandă este alcătuit din numărul articolului (3860127), numărul poziție (33) și o cifră înaintea numărului articolului (0).

Înainte de numărul articolului trebuie scris un 0.

De asemenea, înainte de numărul poziției cuprins între 1 și 9 trebuie scris un 0.



## 10.2 Schema părților componente

Următoarele scheme vă ajută să identificați părțile componente necesare în caz de service. Dacă este cazul, trimiteți distribuitorului dvs. o copie a schemei cu părțile componente marcate.

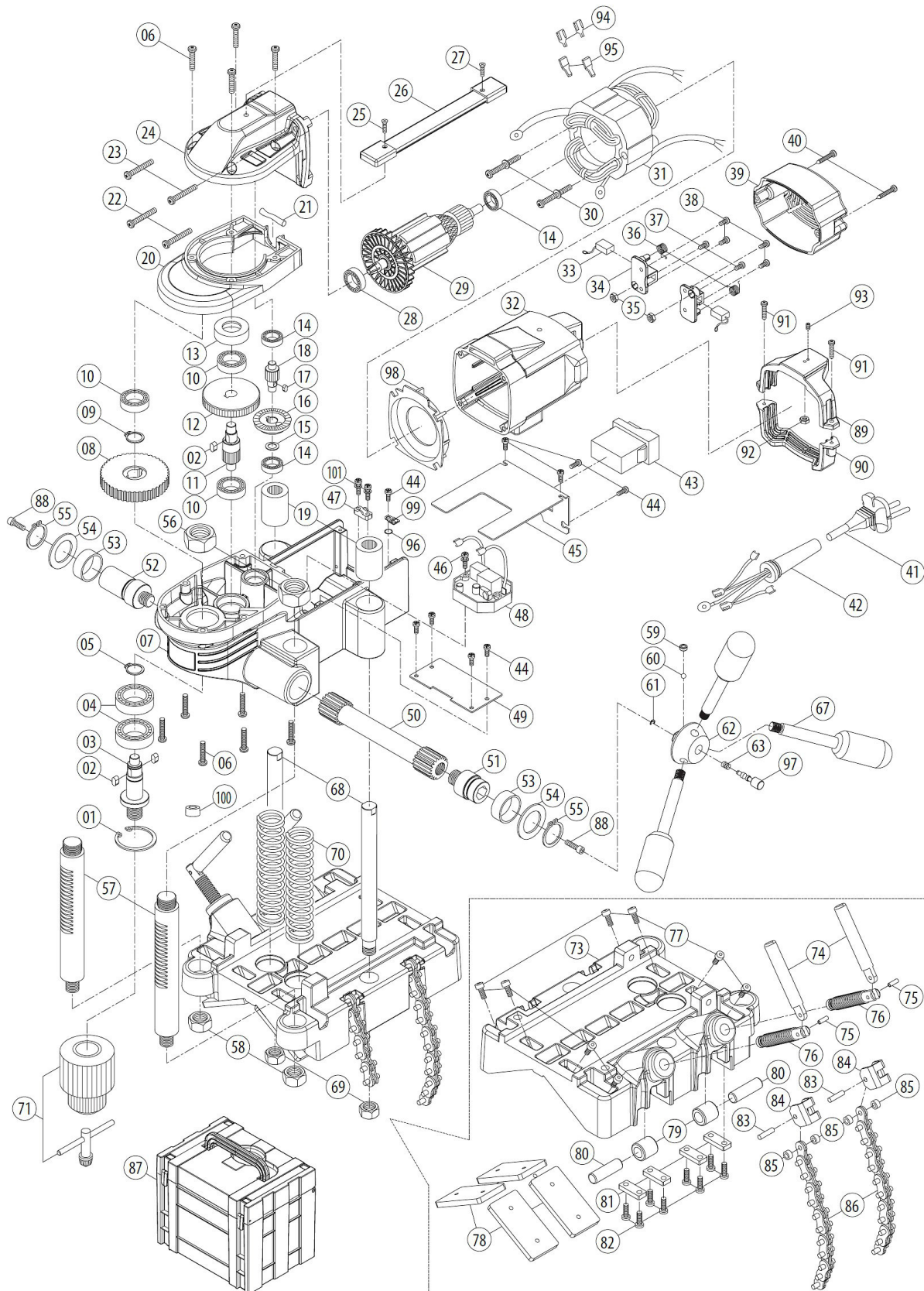


Fig. 9: Schema părților componente RB 127



## 11 Diagrama circuitului electric

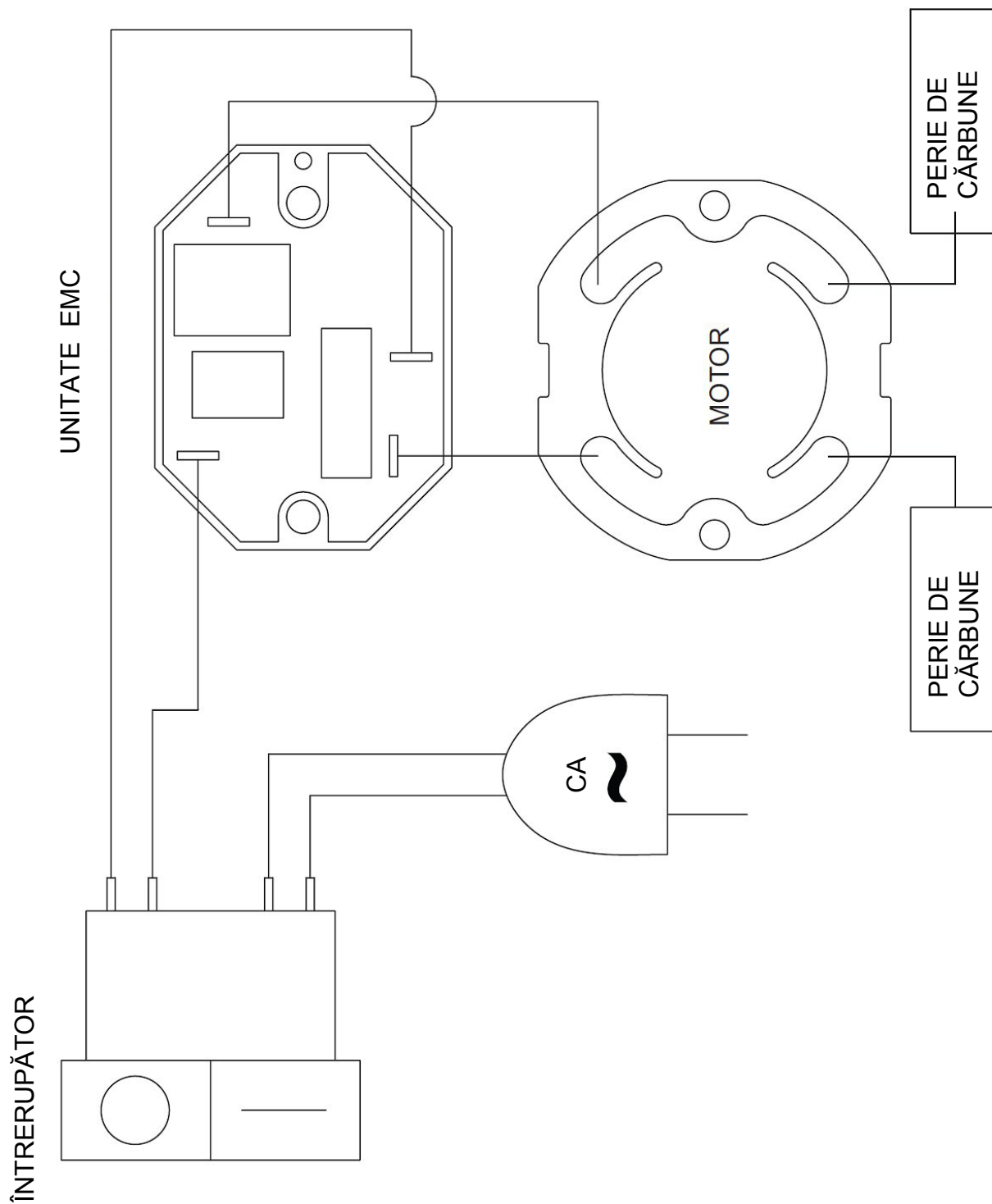


Fig. 10: Diagrama circuitului electric RB 127

## 12 Declarație de conformitate UE

Conform Directivei mașinilor 2006/42/CE, Anexa II 1.A

**Producător/distribuitor:** Stürmer Maschinen GmbH  
Dr.-Robert-Pfleger-Straße 26  
D-96103 Hallstadt

declară că următorul produs

**Grupa de produse:** Dispozitive de prelucrare a metalelor Metallkraft®

**Tipul dispozitivului:** Mașină de găurit țevi

**Denumirea dispozitivului:** RB 127

**Numărul articolului:** 3860127

**Numărul de serie:** \_\_\_\_\_

**Anul de fabricație:** 20\_\_\_\_

corespunde tuturor dispozițiilor aplicabile din directiva menționată mai sus, precum și altor directive aplicabile (menționate în continuare) - inclusiv modificărilor acestora valabile la data emiterii declarației.

**Directive UE relevante:** 2014/30/UE Directiva privind compatibilitatea electromagnetică  
2011/65/UE Directiva RoHS

**S-au aplicat următoarele standarde armonizate:**

DIN ES ISO 12100:2010 Securitatea mașinilor - Principii generale de proiectare -  
Aprecierea riscului și reducerea riscului

DIN EN 60204-1:2007-06 Securitatea mașinilor - Echipamentul electric al mașinilor -  
Partea 1: Cerințe generale

DIN EN 61029-1:2009+A11:2010 Securitatea uneltelor electrice cu motor transportabile  
Partea 1: Cerințe generale

**Responsabil cu întocmirea documentației:** Departamentul tehnic, Dr.-Robert-Pfleger-Str. 26, D-96103 Hallstadt

Hallstadt, 16.09.2013



Kilian Stürmer  
Director General



## 13. Notițe

