

Instrucțiuni de utilizare

— Ferăstrău Circular Manual pentru Tăiat Metale

— HKS 230



HKS 230

Păstrați manualul pentru consultări ulterioare!



HKS 230

Informații despre companie

Identificarea produsului

Ferăstrău Circular pentru Metal	Număr articol
HKS 230	3840231

Producător

Stürmer Maschinen GmbH
Dr.-Robert-Pfleger-Str. 26
D-96103 Hallstadt
Germany

Fax: +49 (0) 951 96555 - 55

E-mail: info@metallkraft.de
Internet: www.metallkraft.de

Informații privind instrucțiunile de utilizare

Instrucțiuni de utilizare originale

Ediția: 31.08.2020
Versiunea: 3.05
Limba: Română

Autor: DM/FL

Informare privind dreptul de autor

Copyright © 2020 Stürmer Maschinen GmbH, Hallstadt, Germany.

Compania Stürmer Maschinen GmbH este unicul proprietar al conținutului acestor instrucțiuni de utilizare. Transmiterea și multiplicarea acestui document, precum și valorificarea și comunicarea conținutului acestuia sunt interzise, cu excepția cazului în care acest lucru este permis în mod explicit.

Sub rezerva modificărilor și erorilor tehnice.

1 Introducere

Ați făcut o alegere bună prin achiziționarea ferăstrăului circular fabricat de compania METALLKRAFT.

Înainte de punerea în funcțiune vă rugăm să citiți cu atenție manualul de instrucțiuni.

Acesta vă informează cu privire la punerea în funcțiune corespunzătoare, utilizarea conform destinației precum și despre utilizarea și întreținerea eficientă a ferăstrăului. Instrucțiunile de utilizare sunt o parte a ferăstrăului. Întotdeauna trebuie păstrate la locul de utilizare a dispozitivului. Mai mult, se aplică regulamentele locale de prevenire a accidentelor și prevederile generale referitoare la măsurile de siguranță pentru utilizarea ferăstrăului. Imaginile din acest manual de instrucțiuni sunt oferite pentru a ajuta la înțelegerea generală și pot fi diferite față de modelul prezentat.

1.1 Dreptul de autor

Conținutul acestui manual este protejat prin legea dreptului de autor. Folosirea lui este permisă în contextul utilizării ferăstrăului. Orice altă utilizare dincolo de destinația lui nu este permisă fără aprobarea scrisă a producătorului.

Pentru protecția produselor noastre, ne înregistrăm marca, drepturile de proiectare și de brevetare și acest lucru este posibil în cazurile individuale. Ne opunem cu fermitate oricărei încălcări a proprietății noastre intelectuale.

1.2 Serviciul de relații cu clienții

Vă rugăm să contactați distribuitorul dacă aveți întrebări cu privire la ferăstrău sau aveți nevoie de un sfat tehnic. Aceștia vă vor ajuta cu sfaturi și informații de specialitate.

Germania:

Stürmer Maschinen GmbH
Dr.-Robert-Pfleger-Str. 26
D-96103 Hallstadt
Germany

Service reparații:

Fax: +49 (0) 951 96555-111
email: service@stuermer-maschinen.de

Comandarea pieselor de schimb:

Fax: +49 (0) 951 96555-119
email: ersatzteile@stuermer-maschinen.de

Suntem întotdeauna interesați de experiența și cunoștințele valoroase dobândite prin utilizarea dispozitivului, care pe urmă ar putea fi împărtășite și ar putea să fie valoroase pentru dezvoltarea produselor noastre.

1.3 Limitarea răspunderii

Toate informațiile și indicațiile din manualul de utilizare sunt prezentate având în vedere normele și reglementările în vigoare, nivelul actual de tehnologie, precum și cunoștințele și experiența noastră îndelungată.

Producătorul nu își asumă răspunderea pentru deteriorări în următoarele cazuri:

- Nerespectarea instrucțiunilor de utilizare,
- Utilizarea necorespunzătoare,
- Utilizarea de către personal neinstruit,
- Modificări neautorizate,
- Modificări tehnice,
- Utilizarea unor piese de schimb neautorizate.

Volumul livrării efective poate diferi față de explicațiile și prezentările descrise aici, în cazul unor modele speciale, când se iau în considerare opțiunile suplimentare din comandă sau ca urmare a celor mai recente modificări tehnice.

Se vor aplica obligațiile convenite în contractul de livrare, condițiile generale de afaceri, precum și condițiile de livrare impuse de producător și prevederile legale în vigoare la momentul încheierii contractului.

2 Siguranța

Acest capitol oferă o privire de ansamblu asupra tuturor măsurilor de siguranță pentru protecția persoanelor, ca și pentru utilizarea sigură și fără defecțiuni. Indicații suplimentare referitoare la măsurile de siguranță în funcție de cerințele specifice sunt incluse în fiecare capitol.

2.1 Legenda simbolurilor

Măsuri de siguranță

Măsurile de siguranță din aceste instrucțiuni de utilizare sunt ilustrate prin simboluri. Notele referitoare la siguranță sunt introduse prin cuvinte semnal care pun în evidență riscul.



AVERTIZARE!

Această combinație a simbolului și cuvântului semnal indică o situație iminent periculoasă care poate conduce la deces sau răni grave dacă nu sunt evitate.



PREVENIRE!

Această combinație a simbolului și cuvântului semnal indică o situație posibil periculoasă care poate conduce la deces sau răni grave dacă nu sunt evitate.



ATENȚIE!

Această combinație a simbolului și cuvântului semnal indică o situație iminent periculoasă care poate conduce la deteriorări ale proprietății și mediului înconjurător dacă nu sunt evitate.



NOTĂ!

Această combinație a simbolului și cuvântului semnal indică o situație posibil periculoasă care poate conduce la deteriorări ale proprietății și mediului înconjurător dacă nu sunt evitate.

Sfaturi și recomandări



Sfaturi și recomandări

Aceste simboluri vă oferă sfaturi utile și recomandări, precum și informații pentru o utilizare eficientă și fără probleme de operare.

Respectați măsurile de siguranță din acest manual de instrucțiuni pentru a minimiza riscul rănirii personalului precum și deteriorarea materialului și prevenirea situațiilor periculoase.

2.2 Răspunderea operatorului

Compania operatoare este definită ca fiind persoana care lucrează cu ferăstrăul circular în scopuri economice sau comerciale sau îl cedează pentru utilizare unei terțe părți, iar pe durata folosirii își asumă răspunderea legală pentru protecția utilizatorului, personalului sau terței părți.

Obligațiile companiei operatoare:

În cazul în care mașina este utilizat în scopuri comerciale, compania operatoare a ferăstrăului trebuie să îndeplinească regulamentele locale de siguranță în muncă. Prin urmare, notele de siguranță din acest manual, precum și siguranța prevenirea accidentelor și regulile de protecție a mediului înconjurător pentru domeniul de lucru al ferăstrăului trebuie să fie îndeplinite. Se vor aplica în special următoarele:

- Compania operatoare trebuie să se informeze despre prevederile în vigoare privind protecția muncii și în cadrul unei evaluări a riscurilor să comunice pericolele care rezultă din condițiile speciale de lucru de la locul de utilizare a ferăstrăului.
- Pe toată durata de folosire a mașinii compania operatoare trebuie să verifice dacă instrucțiunile sale de utilizare corespund regulamentelor în vigoare, iar dacă este necesar acestea să fie modificate.
- Compania operatoare trebuie să stabilească foarte clar cine poartă răspunderea pentru instalare, exploatare, reparare, întreținere și curățare.
- Compania operatoare trebuie să se asigure că toate persoanele care utilizează mașina au citit și au înțeles acest manual. Mai mult, compania operatoare trebuie să instruiască personalul la intervale regulate de timp și să-l informeze de pericolele care pot apărea.
- Compania operatoare trebuie să asigure personalului echipamentul individual de protecție necesar și să dispună purtarea obligatorie a acestuia.
- Compania operatoare trebuie să fie responsabilă pentru întreținerea mașinii și menținerea ei în condiții perfecte.
- Compania operatoare trebuie să verifice în mod regulat dacă echipamentul de protecție este în stare bună și complet funcțional.

2.3 Calificarea personalului operator

Diferitele sarcini descrise în aceste instrucțiuni de utilizare necesită diferite niveluri de competențe în ceea ce privește calificările personalului care lucrează cu mașina.



AVERTIZARE!

Risc datorită persoanelor calificate inadecvat!

Persoanele calificate inadecvat nu pot să evalueze riscurile la manevrarea mașinii, acestea punându-se în pericol pe ele înșăși și pe ceilalți de răni grave.

- Toate operațiile trebuie desfășurate numai de persoane calificate.
- Țineți la distanță de zona de lucru copiii și persoanele calificate inadecvat.

Pentru toate lucrările vor fi autorizate numai persoane care respectă procedurile de lucru în vederea executării operațiilor în mod profesionist. Persoanele a căror capacitate de reacție este influențată de ex. de droguri, alcool sau medicamente nu au permisiunea utilizării mașinii. În acest manual de utilizare sunt prezentate calificările persoanelor pentru executarea diferitelor sarcini:

Operatorul

Operatorul este instruit de către compania operatoare despre sarcinile atribuite și posibilele riscuri în caz de comportament necorespunzător. Oricare din sarcini care trebuie să fie realizate dincolo de modul de operare standard trebuie să fie efectuat numai de operator dacă este indicat în aceste instrucțiuni și dacă compania operatoare l-a însărcinat pe operator în mod expres cu aceste lucrări.

Electricianul calificat

Datorită pregătirii specializate a electricianului, a cunoștințelor, experienței și cunoașterii standardelor și reglementărilor pertinente, electricianul este în măsură să lucreze la sistemele electrice și să identifice și să evite în mod autonom pericolele potențiale.

Personalul calificat

Datorită instruirii lor profesionale, a cunoștințelor și a experienței, precum și a cunoașterii regulamentelor și prevederilor relevante, personalul specializat este capabil să îndeplinească sarcinile atribuite, să recunoască și să evite eventualele pericole posibile.

Producătorul

Anumite lucrări pot fi executate numai de personalul specializat al producătorului. Alte persoane nu sunt autorizate să execute aceste lucrări. Pentru executarea acestor lucrări contactați serviciul nostru de relații cu clienții.

2.4 Echipamentul individual de protecție

Echipamentul individual de protecție servește la protecția persoanelor în vederea garanției siguranței și sănătății la locul de muncă. Personalul operator trebuie să poarte echipamentul individual de protecție pe durata operațiilor desfășurate cu această mașină, la care se va face referire în paragrafele care urmează. Echipamentul individual de protecție este explicat în următoarele paragrafe:



Protecția ochilor

Ochelarii de protecție protejează ochii împotriva părților aruncate sau a stropilor lichizi.



Protecția auzului

Dispozitivele de protecție a auzului protejează deteriorarea auzului produs de zgomot.



Protecția respirației

Dispozitivele de protecție respiratorie servesc la protejarea căilor respiratorii și a plămânilor împotriva absorbției particulelor de praf.



Mănușile de protecție

Mănușile de protecție protejează mâinile de piese cu muchii ascuțite, precum și de frecare, abraziune sau răniri grave.



Încălțăminte de protecție

Încălțăminte de protecție protejează picioarele de contuzii, piese care cad și de alunecări pe suprafețe alunecoase.



Îmbrăcămintea de protecție

Îmbrăcămintea de protecție este o îmbrăcăminte strânsă pe corp, fără părți desfăcute, cu rezistență la rupere scăzută.

2.5 Măsurile generale de siguranță

Vă rugăm să respectați următoarele:

- Utilizați apărători de protecție și pe urmă asigurați-le. Nu lucrați niciodată fără apărători funcționale.
- Întotdeauna păstrați aspiratorul și mediul lui de lucru curat. Asigurați o iluminare adecvată.
- Ferăstrăul nu trebuie să fie modificat din punct de vedere constructiv și nu trebuie folosit în alte scopuri față de cel care este specificat de producător.
- Niciodată nu lucrați cu ferăstrăul atunci când nu vă puteți concentra, când sunteți obosit, vă aflați sub influența alcoolului, a drogurilor sau luați medicamente.
- Nu lăsați copiii și alte persoane care nu sunt familizate cu ferăstrăul în zona de lucru a acestuia.
- Nu scoateți ștecherul ferăstrăului prin tragerea lui din priză. Protejați cablul electric al ferăstrăului de căldură, ulei și margini ascuțite.
- Eliminați toate elementele disturbatoare care afectează siguranța în exploatare a ferăstrăului circular.
- Protejați ferăstrăul împotriva umidității (pericol de electrocutare).
- Înainte de fiecare utilizare asigurați-vă că nicio parte componentă a ferăstrăului nu este deteriorată.
- Înlocuiți imediat părțile deteriorate pentru a evita sursele de pericol!
- Niciodată nu supraîncărcați ferăstrăul circular! Lucrul în limitele de performanță menționate este mai bun și mai sigur. Utilizați discul de ferăstrău adecvat! Asigurați-vă că discul de ferăstrău nu este deteriorat.
- Utilizați numai piese de schimb și accesorii originale pentru a evita riscurile potențiale și de accidentare.

2.6 Etichetele de siguranță de pe ferăstrăul circular

Următoarele etichete de siguranță și instrucțiuni sunt atașate ferăstrăului circular (Fig. 1) și trebuie să fie respectate.



Fig. 1: Etichete de siguranță -

1 Simboluri de avertizare | 2 Simbol de împănăntare
3 Semn obligatoriu

Dacă etichetele de siguranță de pe mașină sunt deteriorate sau lipsesc, acestea pot produce erori, răniri personale și distrugerii materiale. Simbolurile de siguranță atașate mașinii nu trebuie îndepărtate. Simbolurile de siguranță deteriorate trebuie imediat înlocuite.

De îndată ce semnele nu mai sunt clar vizibile și de înțeles la prima vedere, mașina trebuie să fie oprită până când vor fi atașate noile semne.

3 Destinația utilizării

Ferăstrăul circular este exclusiv destinat tăierii secțiunilor pline sau tubulare din oțel și alte materiale metalice de prelucrat. Opțiunile de prelucrare depind de condițiile de utilizare cu discul de ferăstrău adecvat.

Ferăstrăul circular poate fi folosit numai de persoane care au fost instruite și pregătite în utilizarea și întreținerea acestei mașini.

Dimensiunile compacte ale ferăstrăului HKS 230 asigură o manevrare ușoară. Ferăstrăul este adecvat pentru uzul privat și comercial. Acest ferăstrău nu este destinat pentru prelucrarea lemnului sau a materialelor minerale.

Ferăstrăul nu trebuie să fie folosit în zone cu risc de explozie.

Destinația utilizării trebuie să includă, de asemenea, respectarea tuturor informațiilor din aceste instrucțiuni. Orice altă utilizare sau care este în afara utilizării prevăzute va fi considerată utilizare neintenționată.

Compania Stürmer Maschinen GmbH nu-și asumă răspunderea pentru modificările tehnice aplicate mașinii.

Orice reclamație rezultată din deteriorări produse de utilizarea neintenționată vor fi excluse.

3.1 Utilizare neintenționată

Ferăstrăul circular pentru tăierea metalului nu trebuie să fie folosit la tăierea materialelor inflamabile (de exemplu magneziu, lemn sau alte materiale asemănătoare).



AVERTIZARE!

Pericole în caz de utilizare neintenționată!

Utilizarea neintenționată a ferăstrăului circular poate duce la situații periculoase.

- Utilizați ferăstrăul circular numai în cadrul parametrilor stabiliți în datele tehnice.
- Nu ocoliți sau dezactivați echipamentul de siguranță.
- Utilizați ferăstrăul circular numai în condiții perfecte din punct de vedere tehnic.

3.2 Riscuri reziduale

Chiar dacă toate măsurile de siguranță sunt respectate și mașina este utilizată conform destinației, există riscuri reziduale care sunt enumerate în continuare:

- Există riscul rănirii membrelor superioare (de exemplu mâini, degete).
- Risc datorat pieselor de prelucrat sau șpanului care cade sau care a fost proiectat.

4 Date tehnice

4.1 Tabel

Date generale	HKS 230
Turația la mersul în gol	2200 rpm
Nivel de reglare pentru tăieri înclinate	0° - 45°
Greutatea netă	7.1 kg
Dimensiuni (L x W x H)	620 x 320 x 270 mm
Parametri electrici	
Tensiune	230 V/50 Hz
Putere de ieșire	1700 W
Siguranță	min. 10 A
Lungime cablu de conectare	2.8 m
Parametri de tăiere	
Adâncime maximă de tăiere	sub 90° 80 mm
	sub 45° 56 mm
Parametri disc de tăiere	
Turația max. admisă	2200 rpm
Diametru max. exterior	230 mm
Lățime max. disc	2.4 mm
Diametru orificiu prindere	25.4 mm (1")
Emisii	
Nivel zgomot	aprox. 91 dB
Vibrații	3.6 m/s ²
Date ambientale	
Temperatura de transport/depozitare	0 °C - 40 °C
Temperatura de lucru	0 °C - 40 °C

4.2 Tipul plăcuței de identificare



Fig. 2: Tipul plăcuței de identificare HKS 230

5 Transport, ambalare, depozitare

5.1 Livrarea și transportul

Livrarea

Verificați ferăstrăul după livrare pentru a observa prezența deteriorărilor vizibile rezultate în urma transportului. Dacă dispozitivul prezintă deteriorări, trebuie să anunțați imediat compania transportatoare sau distribuitorul.



NOTĂ!

Protejați ferăstrăul circular împotriva umezelii.

5.2 Ambalarea

Toate materialele folosite la ambalarea ferăstrăului sunt reciclabile și în general este necesară transportarea lor pentru a fi reciclate.

Peliclele sunt fabricate din polietilenă (PE) și părți de izolație fabricate din polistiren (PS). Aceste materiale trebuie să fie livrate unui centru de reciclare sau unei companii responsabile cu depozitarea lor.

5.3 Depozitarea

Depozitați întotdeauna ferăstrăul circular într-un spațiu uscat, curat și ferit de temperaturi negative. Ferăstrăul nu trebuie să fie depozitat în aceeași încăpăre cu substanțele chimice. Pe durata depozitării ferăstrăul circular trebuie să fie acoperit cu o folie de plastic. Toate suprafețele metalice tubulare trebuie să fie protejate cu un agent de protecție împotriva coroziunii.

6 Descrierea mașinii

6.1 Ilustrare

Imaginile din acest manual de instrucțiuni servesc pentru a oferi o înțelegere de bază și pot fi diferite față de actualul model constructiv.



Fig. 3: Descrierea mașinii HKS 230

- 1 Mâner lateral
- 2 Carcasă
- 3 Suport mașină
- 4 Buton de reglare a unghiului de tăiere
- 5 Ghidaj de tăiere
- 6 Disc ferăstrău
- 7 Limitator
- 8 Apărătoare disc ferăstrău
- 9 Buton de blocare capac disc ferăstrău
- 10 Reglare adâncime de tăiere (ascuns)
- 11 Mâner
- 12 Comutator on/off

6.2 Volumul livrării

- Ferăstrău manual circular HKS 230
- Limitator
- Cheie hexagonală
- Manual de utilizare
- Sac cu șuruburi și elemente de fixare

6.3 Alegerea discului ferăstrău



ATENȚIE!

Utilizați numai discuri de ferăstrău a căror turație maximă se potrivește sau depășește turația maximă.

Pe durata tăierii cu ferăstrăul aveți grijă la alegerea discului de tăiere corect sau a formei corecte a danturii discului cât și reglării acestuia.

Dacă numărul de dinți pe inch al discului este prea scăzut și lungimea de tăiere este prea mare, tăierea materialului nu poate fi făcută prea ușor prin canalul de conducere.

Dacă numărul de dinți pe inch al discului este prea ridicat, dantura discului începe să toace; acest lucru poate duce la ruperea dinților.

7 Reglările și punerea în funcțiune

7.1 Instalarea discului ferăstrău



AVERTIZARE!

Deconectați mașina de la rețeaua electrică înainte de instalarea sau scoaterea discului de tăiere.



ATENȚIE!

Utilizați numai discuri ferăstrău care sunt admise în ceea ce privește dimensiunea și turația maximă. Pentru siguranța d-voastră folosiți numai discuri de tăiere originale Metallkraft.



PREVENIRE!

Evitați rănilor produse prin atingerea danturii discului.



Mănușile de protecție

Pe durata operațiilor de utilizare a benzii ferăstrău purtați mănuși de protecție.

Pasul 1: Pentru asamblarea (de asemenea pentru scoaterea discului) este necesară scoaterea capacului exterior al discului.

Pasul 2: Desfaceți brida de reglare a adâncimii de tăiere cu o cheie hexagonală și rotiți discul în poziția limită superioară pentru a descoperi conexiunea laterală cu șurub a discului ferăstrău.

Pasul 3: Pentru a scoate discul ferăstrău apăsați dispozitivul de blocare a discului și eliberați conexiunea cu șurub a discului ferăstrău.

Pasul 4: Purtați mănuși de protecție, scoateți discul ferăstrău și introduceți noul disc în locul lui pe flanșa de contact. Asigurați-vă că dinții danturii sunt îndreptați spre înainte. În caz de dubii, verificați afișajul direcțional care este imprimat pe disc.

Pasul 5: Poziționați flanșa exterioră a discului cu partea plată orientată spre discul ferăstrău; pe urmă montați șurubul de fixare și strângeți-l manual (Fig. 3).

Pasul 6: Utilizați o cheie hexagonală pentru a roti șurubul de fixare în sensul acelor de ceas. Apăsăți dispozitivul de blocare a discului și în timp ce faceți acest lucru rotiți suportul discului cu cheia până când observați că se cuplează.

Pasul 7: După ce dispozitivul de blocare a fost activat, strângeți șurubul de fixare la cuplul final prin rotirea lui în sensul acelor de ceas.

Pasul 8: Înainte de utilizarea ferăstrăului, asigurați-vă că dispozitivul de blocare a discului este înapoi în poziția lui originală.

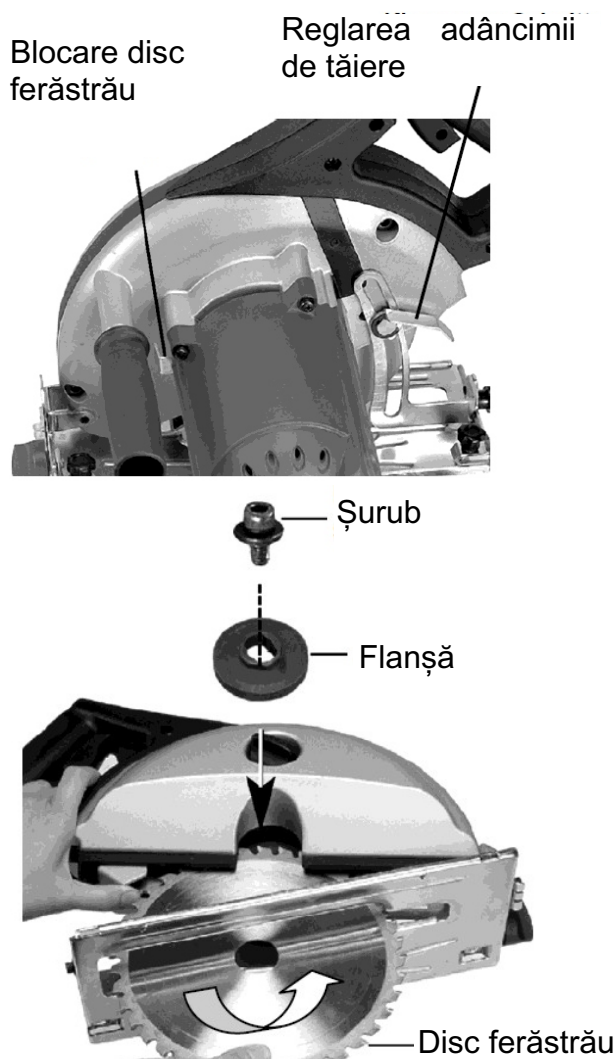


Fig. 4: Asamblarea discului ferăstrău

7.2 Reglarea adâncimii de tăiere



AVERTIZARE!

Deconectați mașina de la rețeaua electrică înainte de a regla adâncimea de tăiere.



AVERTIZARE!

Niciodată nu tăiați un material mai gros de 9 mm.

Reglați tăierea astfel încât discul ferăstrău să poată penetra toată adâncimea de tăiat.

Pasul 1: Ridicați maneta de reglare a adâncimii de tăiere.

Pasul 2: Ridicați sau coborâți carcasa ferăstrăului până când ajungeți la adâncimea de tăiere dorită. Puteți citi valoarea reglată pe indicatorul de pe scala integrată.

Pasul 3: Împingeți complet în jos maneta de fixare pentru a fi asigurată o fixare suficientă.

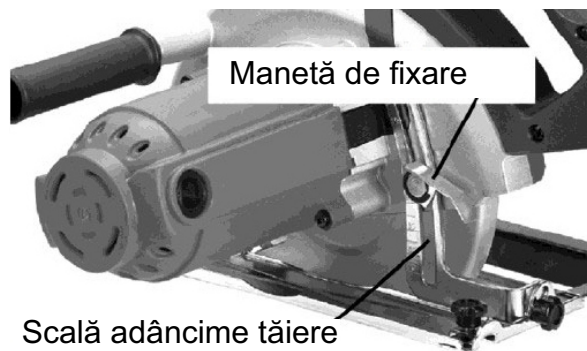


Fig. 5: Reglarea adâncimii de tăiere

7.3 Reglarea unghiului de înclinare



AVERTIZARE!

Deconectați mașina de la rețeaua electrică înainte de reglarea unghiului de înclinare a tăierii.

La reglarea unghiului de înclinare a tăierii asigurați-vă că discul ferăstrău poate penetra întreaga grosime a materialului.

Pasul 1: Desfaceți șuruburile de fixare ale unghiului de înclinare din partea frontală și posterioară (Fig. 6).

Pasul 2: Reglați unghiul dorit de înclinare a tăierii.

Opritoarele pentru unghiurile de înclinare de 0°, 15°, 30° și 45° sunt prevăzute în partea frontală. Dacă sunt necesare **alte unghiuri** strângeți șurubul de fixare în poziția dorită în afara opritoarelor.

Pasul 3: Strângeți cu fermitate șurubul de fixare din partea posterioară.

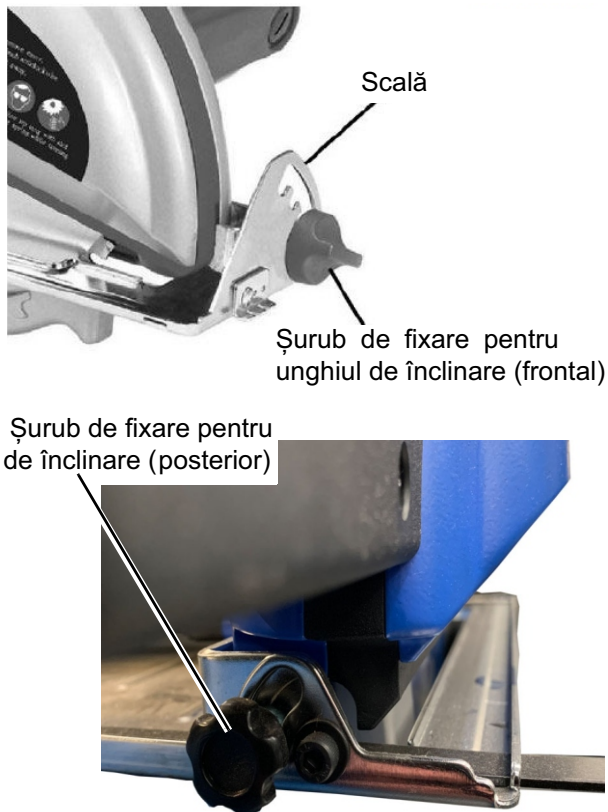


Fig. 6: Reglarea unghiului de înclinare a tăierii

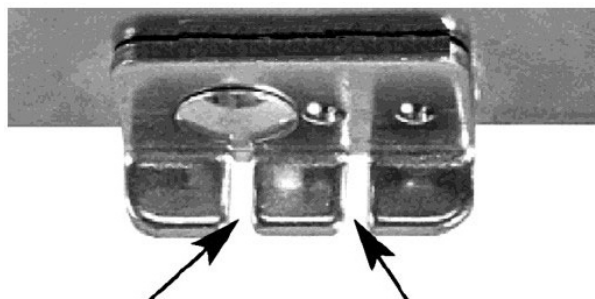
7.4 Utilizarea ghidajului de tăiere

Pentru a sprijini tăierea cu ghidare manuală, ghidajul de tăiere este situat pe capătul frontal al suportului mașinii.

Pe durata tăierii, aliniați canalele de orientare cu linia de tăiere.

Utilizați canalul de orientare din dreapta (dintre cele două marcaje) pentru tăieri drepte.

Utilizați canalul de orientare din stânga pentru unghiuri de tăiere cu înclinarea sub 45°.



Orientarea canalului pentru tăieri de 45° Orientarea canalului pentru tăieri de 90°

Fig. 7: Ghidaj de tăiere

7.5 Pornirea și oprirea ferăstrăului circular



ATENȚIE!

Asigurați-vă că tensiunea de alimentare se potrivește cu tensiunea printată pe plăcuța de identificare.

Asigurați-vă că comutatorul on/off este pe poziția off înainte de a conecta ștecherul mașinii la sursa de alimentare cu energie electrică.

Procedați după cum urmează pentru a porni ferăstrăul:

Pasul 1: Conectați ferăstrăul circular la rețeaua electrică prin introducerea ștecherului mașinii în priză.

Pasul 2: Apăsați butonul de pe dispozitivul de blocare pentru a elibera comutatorul on/off.

Pasul 3: Apăsați comutatorul on/off pentru a porni mașina.

Pasul 4: Pentru a opri ferăstrăul circular eliberați comutatorul on/off și lăsați-l să revină înapoi în poziția lui originală.

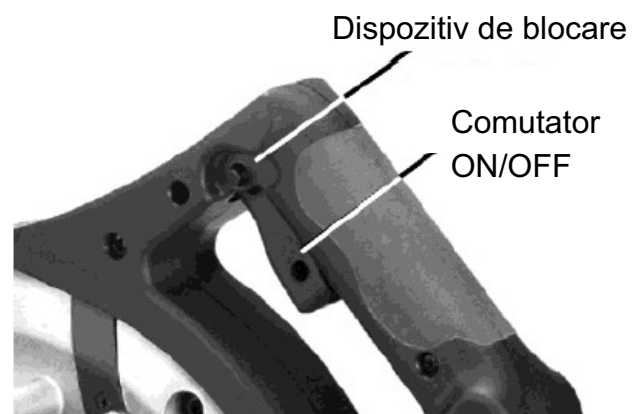


Fig. 8: Comutator on/off

7.6 Reglarea limitatorului



ATENȚIE!

Înainte de a regla limitatorul deconectați ferăstrăul circular de la rețeaua electrică.

Pentru tăieri paralele cu marginea dreaptă a piesei de prelucrat, veți obține o mișcare spre înainte mai precisă prin folosirea limitatorului în timp ce ghidați tăierea mai bine decât manevrând piesa cu mâna.

Pasul 1: Introduceți limitatorul în benzile de montare prevăzute pe suportul mașinii.

Pasul 2: Reglați spațiul dorit dintre limitator și ghidajul de indicare a tăierii.

Pasul 3: Fixați limitatorul în poziția de reglare prin folosirea șuruburilor prevăzute în acest scop.

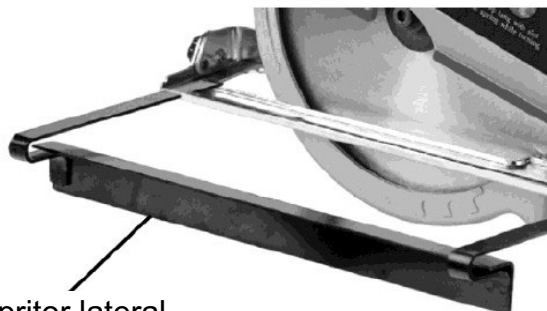


Fig. 9: Reglarea limitatorului

7.7 Funcția apărătorii discului



AVERTIZARE!

O apărătoare a discului murdară și înfundată se poate bloca și nu se pliază înapoi. Înainte de a începe utilizarea ferăstrăului circular întotdeauna curățați spațiul din interiorul apărătorii pentru a scoate șpanul.

Este interzisă utilizarea unei mașini fără apărătoarea de protecție a discului sau care nu funcționează corect. În cazul unei defecări a apărătorii discului imediat scoateți mașina din funcționare și trimiteți-o pentru a fi reparată unui atelier autorizat.



ATENȚIE!

Înainte de utilizarea ferăstrăului circular trebuie îndepărtat orice șpan sau depozit de reziduuri din spațiul interior al apărătorii de protecție a discului ferăstrău.



ATENȚIE!

Niciodată nu lubrifiați lagărul sau părțile de ghidare ale apărătorii discului ferăstrău. Lagărele apărătorii discului ferăstrău sunt prevăzute cu lubrifiere uscată. Lubrifierea suplimentară cu vaselină sau cu ulei poate afecta efectul antifricțiune.

Partea inferioară a apărătorii de protecție a discului ferăstrău care se pliază înapoi este un dispozitiv de siguranță care este important pentru prevenirea accidentărilor pe durata utilizării mașinii. Înainte de utilizarea ferăstrăului circular asigurați-vă întotdeauna că apărătoarea de protecție a discului se poate deplasa liber și nu rămâne blocată în niciun punct. Asigurați-vă că apărătoarea de protecție a discului se fixează rapid și complet în poziția inițială de închidere.

7.8 Manevrarea ferăstrăului circular



ATENȚIE!

Niciodată nu utilizați uleiuri de tăiere sau lubrifianți de răcire atunci când utilizați ferăstrăul circular. Mașina este exclusiv destinată pentru tăierea uscată.



ATENȚIE!

La tăierea materialului asigurați-vă că cablul electric de alimentare al mașinii nu intră în zona de tăiere a discului ferăstrău.



ATENȚIE!

Pentru protecția d-voastră folosiți ferăstrăul circular numai împreună cu mânerul lateral. Acest mâner de prindere vă oferă abilitatea de a ghida ferăstrăul în siguranță cu ambele mâini.



ATENȚIE!

Niciodată nu utilizați ferăstrăul circular pe o durată de timp mai mare de 30 de minute fără întrerupere.



NOTĂ!

Reglați turația de avans și presiunea de contact adecvată materialului de prelucrat și veți obține rezultate optime la tăiere. Creșteți presiunea de contact când secțiunea materialului este mai groasă și reduceți pentru materiale mai subțiri.



NOTĂ!

Întotdeauna țineți mașina cu mâna dreaptă pe mânerul posterior și cu mâna stângă pe mânerul din partea laterală.

Mașina are două poziții în care al doilea mâner poate fi fixat: pe capacul discului ferăstrău sau pe talpa mașinii.

Utilizați numai poziția de asamblare de pe talpa mașinii pentru tăieri în unghi înclinat deoarece vă oferă mai multă stabilitate în manevrarea ferăstrăului (vezi Fig. 10).

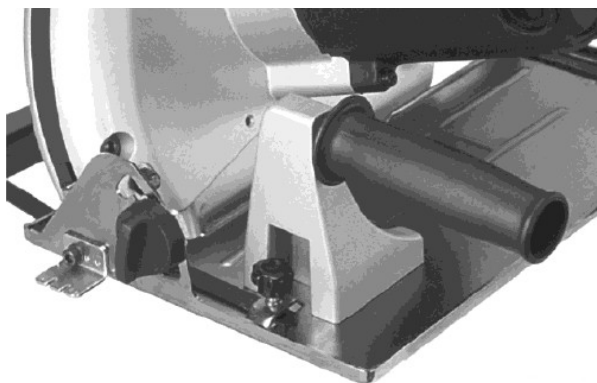


Fig. 10: Manevrarea

Pentru tăiere urmați acești pași:

Pasul 1: Marcați linia de tăiere dorită folosind de exemplu un marker.

Pasul 2: Prindeți piesa de prelucrat și asigurați-vă că este fixată cu fermitate.

Pasul 3: Puneți marginea frontală a suportului mașinii pe piesa de prelucrat. Asigurați-vă că ghidajul de tăiere se aliniază cu cel dorit sau cu linia de tăiere marcată și că discul ferăstrăului este paralelă cu linia de tăiere și îndreptată în direcția sa. Apărătoarea pivotantă a discului ferăstrău nu trebuie deschisă în acest punct, nici măcar parțial.

Pasul 4: Eliberați siguranța de blocare și pe urmă apăsați comutatorul on/off.

Pasul 5: Lăsați ferăstrăul să funcționeze până la turația maximă și pe urmă deplasați ferăstrăul înainte. În timp ce faceți acest lucru, asigurați-vă că apărătoarea de protecție a discului pivotează înapoi fără să se blocheze.

Pasul 6: După terminarea tăierii, eliberați presiunea de pe comutatorul on/off fără a lăsa mașina. Asigurați-vă că discul ferăstrăului este în stare de repaus și apărătoarea de protecție este închisă înainte de a scoate mașina de pe piesa de prelucrat.

7.9 Asigurarea pieselor de prelucrat



ATENȚIE!

Fixați cu atenție piesa de prelucrat împotriva îndoirii sau alunecării înainte de prelucrarea ei. Rețineți că discul ferăstrău poate fi prins prin tăiere la sfârșitul prelucrării.

Prindeți corect piesa de prelucrat pe un suport stabil și adecvat prin folosirea unor dispozitive corespunzătoare. Sprijiniți piesele de prelucrat cu lungime mare pentru a preveni căderea sau înclinarea lor.



ATENȚIE!

Asigurați-vă că discul ferăstrăului s-a oprit complet înainte de executarea anumitor situații de fixare, cum ar fi de exemplu, poziția de fixare sau a unghiului de tăiere.

8 Îngrijire, întreținere și reparare



ATENȚIE!

Înainte de începerea operațiilor de curățare și întreținere, deconectați mașina de la rețeaua electrică.



Sfaturi și recomandări

Pentru a menține ferăstrăul circular în permanență în bune condiții operaționale, trebuie efectuate lucrări regulate de îngrijire și de întreținere.



AVERTIZARE!

Risc datorat calificării inadecvate a persoanelor!

Persoanele care nu sunt calificate adecvat nu sunt în măsură să evalueze riscurile în cazul reparațiilor mașinii, punându-se pe ei înșiși și pe ceilalți prin risul de producere a rănilor grave sau mortale. Toate operațiile de întreținere trebuie să fie efectuate numai de persoane calificate.



PERICOL!

Risc de rănire gravă datorat electrocutării!

Există riscul de rănire gravă prin atingerea componentelor parcurse de energie electrică.

- Înainte de începerea operațiilor de îngrijire și de întreținere, întotdeauna scoateți din priză ștecherul ferăstrăului circular.
- Echipamentul electric al ferăstrăului trebuie să fie conectat și reparat numai de un electrician calificat.



NOTĂ!

După curățare, întreținere și reparare asigurați-vă că toate panourile și apărătorile de protecție sunt din nou corect așezate la locul lor pe mașină și că nu sunt prezente unelte în interiorul sau în exteriorul ferăstrăului circular.

Apărătorile de protecție deteriorate și părți ale mașinii trebuie reparate profesional de un atelier autorizat, sau înlocuite.

8.1 Curățarea mașinii



ATENȚIE!

- Niciodată nu utilizați solvenți pentru curățarea părților din plastic sau a suprafețelor vopsite. Acest lucru poate produce dezintegrarea suprafețelor și în consecință producerea deteriorărilor.

Ferăstrăul circular trebuie să fie întotdeauna bine curățat după utilizare.



ATENȚIE!

Toate părțile mobile ale mașinii trebuie să fie curățate de reziduuri și de praf și unse sau lubrificate în mod regulat (de exemplu șuruburile).

Tabelul operațiilor de curățare și de întreținere

Interval de întreținere în ore de funcționare	Punct de întreținere
Ziua dinaintea utilizării	Îndepărtați șpanul și curățați mașina
Ziua dinaintea utilizării	Verificați discul ferăstrău, înlocuiți-l dacă este nevoie.

Periați sau ștergeți toate părțile deschise ale mașinii cu o perie sau cu o lavetă la intervale regulate de timp.



ATENȚIE!

- Niciodată nu îndepărtați șpanul cu mâinile goale. Există riscul de tăiere în muchiile ascuțite ale șpanului!
- Niciodată nu îndepărtați șpanul cu ajutorul unui pistol cu aer comprimat. Acesta poate duce la rănirea ochilor și deteriorarea componentelor mașinii.

Tratați suprafețele de lucru tubulare metalice cu spray anticoroziv.

8.2 Înlocuirea periilor cărbune

Periile de cărbune sunt subiectul unei uzuri normale și trebuie să fie înlocuite atunci când ajung la sfârșitul duratei de viață.

Mașina este prevăzută cu un tip de perie cu autodeconectare. Cu alte cuvinte, motorul nu va mai funcționa după atingerea limitei de uzură. Din acest motiv, periile cărbune trebuie să fie în primul rând verificate și posibil înlocuite dacă mașina nu pornește în mod neașteptat.



NOTĂ!

Întotdeauna înlocuiți periile cărbune în pereche.

Procedați după cum urmează:

Pasul 1: Deșurubați și scoateți capacele periilor cu o șurubelniță adecvată.

Pasul 2: Scoateți periile cărbune din suport.

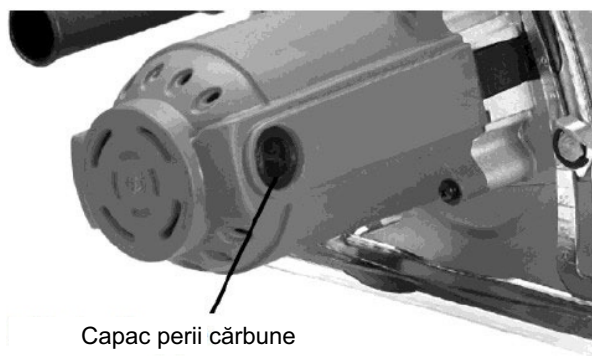
Pasul 3: Introduceți periile.

Pasul 4: Puneți la loc capacele periilor și pe urmă înșurubați-le înapoi.



NOTĂ!

Dacă scoateți periile cărbune numai pentru verificare, asigurați-vă că le reintroduceți în aceeași poziție și în aceeași ordine. Altfel va fi redusă performanța și va crește uzura periilor cărbune.



Capac perii cărbune

Fig. 11: Capac perii cărbune

8.3 Schimbarea cablului electric de alimentare a ferăstrăului



PERICOL!

Risc de rănire gravă datorat electrocutării!

Pentru a reduce riscul de producere a electrocutării, lucrul asupra cablului electric de alimentare a ferăstrăului poate fi efectuat numai de producător sau de un atelier profesional autorizat.

9 Eliminarea, reciclarea dispozitivelor vechi

Pentru a proteja mediul înconjurător, trebuie avut grijă ca toate părțile componente ale echipamentului să fie reciclate numai pe căile prevăzute și permise.

9.1 Dezafectarea

Dispozitivele uzate trebuie scoase din funcțiune imediat, conform prevederilor, pentru a se evita o utilizare ulterioară abuzivă și punerea în pericol a mediului înconjurător sau a oamenilor.

- Eliminați toți lubrifianții vechiului echipament care pun în pericol mediul înconjurător.
- Dacă este cazul, demontați dispozitivul în unități și componente reciclabile.
- Eliminați componentele dispozitivelor și lubrifianții pe căile corespunzătoare.

9.2 Eliminarea echipamentului electric

Vă rugăm să țineți seamă că dispozitivele electrice conțin o varietate de materiale reciclabile cât și componente care sunt dăunătoare mediului înconjurător. Contribuiți la eliminarea acestor componente separat și în mod adecvat. În caz de dubii, vă rugăm să contactați compania municipală care se ocupă de eliminarea deșeurilor. După caz cereți ajutorul unui specialist care să vă ajute în vederea reciclării echipamentului electric.

9.3 Eliminarea lubrifianților

Vă rugăm să acordați atenție eliminării ecologice a agenților de răcire și a lubrifianților. Respectați instrucțiunile de eliminare impusă de compania d-voastră locală. Producătorul lubrifianților pune la dispoziție indicațiile privind reciclarea lubrifianților utilizați. Dacă este cazul solicitați fișele de date specifice produselor.

10 Piese de schimb



PERICOL!

Risc de rănire prin folosirea pieselor de schimb neautorizate!

Utilizarea unor piese de schimb incorecte sau neautorizate pot fi periculoase pentru operator și pot duce la producerea defectăunilor.

- Pot fi folosite numai piese de schimb originale, ale producătorului sau piese de schimb aprobate de acesta.
- În caz de dubii, contactați întotdeauna producătorul.



Pierderea garanției!

Utilizarea unor piese de schimb care sunt aprobate de producător conduc la pierderea garanției.

10.1 Comandarea pieselor de schimb

Piese de schimb pot fi achiziționate de la distribuitorul autorizat sau direct de la producător. Vă rugăm să găsiți datele de contact corespunzătoare în capitolul 1.2 Serviciul de Relații cu Clienții.

Indicați următoarele informații pentru a cere sau pentru a comanda piese de schimb:

- Tipul dispozitivului,
- Numărul articolului,
- Numărul poziției,
- Anul de fabricație,
- Cantitatea
- Modul de livrare dorit (poștă, rutier, naval, aerian, expres)
- Adresa de livrare

Exemplu:

Trebuie comandat mânerul de prindere al ferăstrăului circular HKS 230. Mânerul are numărul poziției 42 în schema pieselor de schimb.

- Tipul dispozitivului: **Ferăstrău circular HKS 230**
- Număr articol: **3840231**
- Numărul poziției: **42**

Numărul comenzii d-voastră este: **0-3840231-42**

Numărul comenzii este alcătuit din numărul articolului **3840231**, numărul poziției **42** și o cifră în fața numărului articolului **0**.

- Adăugați un 0 în fața numărului articolului.
- Adăugați, de asemenea, un 0 în fața numerelor articolului de la 1 la 9.

Numărul articolului mașinii d-voastră:

Ferăstrău circular de tăiat metal HKS 230 3840231

10.2 Schema pieselor de schimb

Schema pieselor de schimb HKS 230

Următoarea schemă este destinată pentru a vă ajuta să identificați piesele de schimb necesare în cazul unei reparații. Dacă este cazul trimiteți o copie a schemei, inclusiv componentele evidențiate, distribuitorului d-vastră autorizat.

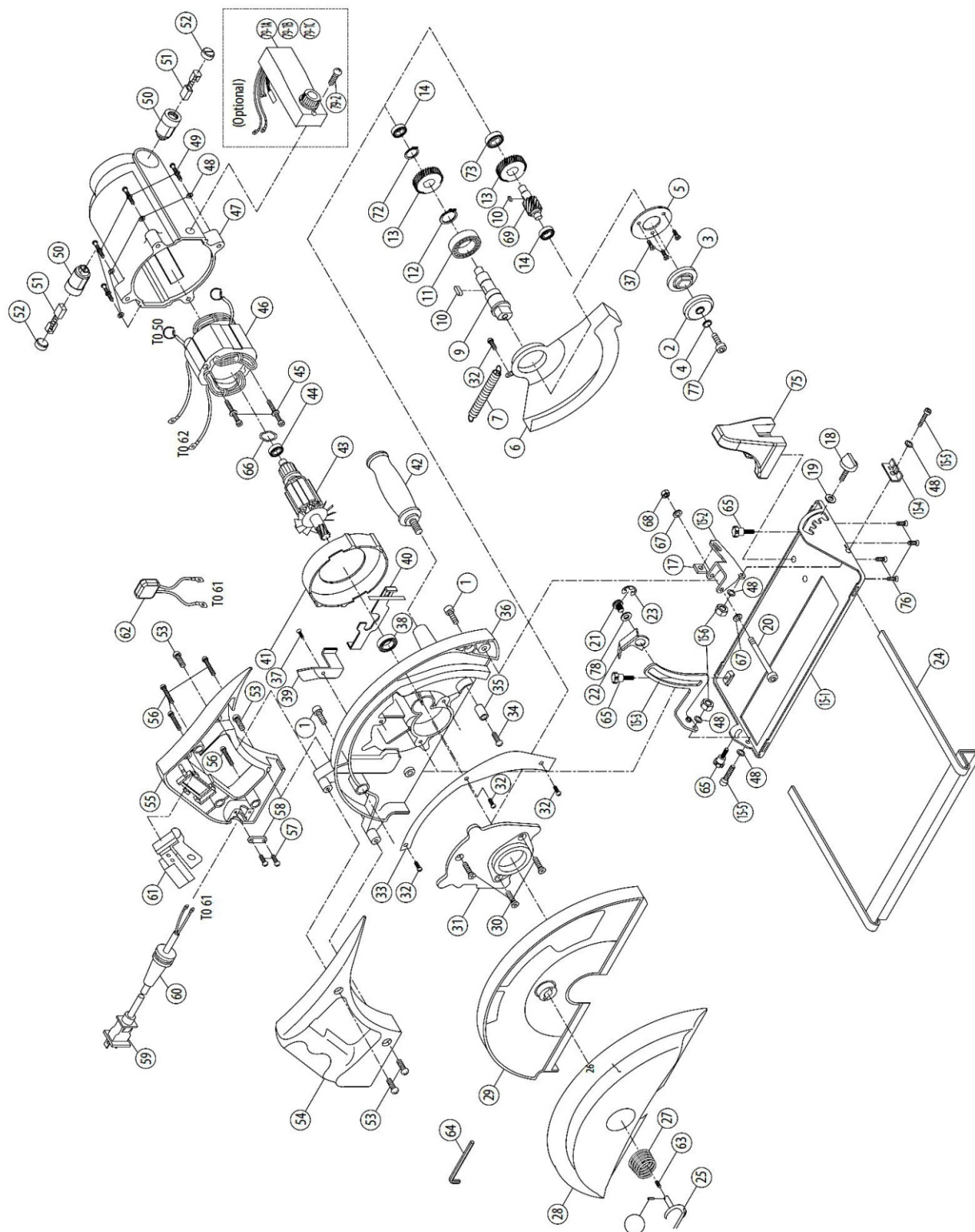


Fig. 12: Schema pieselor de schimb

11 Declarație de Conformitate CE

Conform Directivei Mașinilor 2006/42/EC, Anexa II 1.A

Producător/distribuitor: Stürmer Maschinen GmbH
Dr.-Robert-Pfleger-Straße 26
D-96103 Hallstadt, Germany

declară prin prezenta că următorul produs (în continuare)

Grupa de produse: Metallkraft® mașini de prelucrare a metalului

Tip mașină: Ferăstrău Circular Manual

Descriere mașină: HKS 230

Număr și serie: _____

Anul de fabricație: 20____

respectă toate reglementările relevante ale directivei menționate anterior, precum și a altor directive aplicabile (adăugate ulterior) – incluzând modificările la data emiterii declarației.

Directive UE aplicabile 2014/30/EU Directiva EMC

Au fost aplicate următoarele standarde armonizate:

DIN EN 16093:2017-10 Mașini unelte - Securitatea - Mașini de tăiat pentru metale reci (ISO 16093:2017)

DIN EN ISO 12100:2010 Securitatea mașinilor - principii generale de proiectare
Evaluarea riscurilor și reducerea riscurilor (ISO 12100:2010)

EN 60204-1:2007-06 Securitatea mașinilor - Echipamentul electric al mașinilor -
Partea 1: Cerințe generale

Responsabil pentru documentație: Kilian Stürmer, Dr.-Robert-Pfleger-Str. 26, D-96103 Hallstadt

Hallstadt, 15 Aprilie 2014



Kilian Stürmer
General Manager

