

Manual de utilizare

— Platformă hidraulică pentru
motociclete

— MH 680



MH 680

MH 680

Informații despre companie

Informații de identificare a produselor

Platformă hidraulică pentru motociclete	Numărul articolului
MH 680	6201500

Producător

Stürmer Maschinen GmbH
Dr.-Robert-Pfleger-Str. 26
D-96103 Hallstadt

Fax: 0049 (0) 951 96555 – 55
E-mail: info@unicraft.de
Internet: www.unicraft.de

Informații despre manualul de utilizare

Manual de utilizare original

Ediția: 29.10.2019
Versiunea: 2.01
Limba: Română

Autor: FL

Informații despre dreptul de autor

Copyright © 2019 Stürmer Maschinen GmbH, Hallstadt, Germania.

Conținutul acestui manual de utilizare este proprietatea exclusivă a firmei Stürmer Maschinen GmbH. Transmiterea și multiplicarea acestui document, precum și valorificarea și comunicarea conținutului acestuia sunt interzise, cu excepția cazului în care acest lucru este permis în mod explicit. Nerespectarea acestor prevederi obligă la plata de despăgubiri.

Ne rezervăm dreptul de a face modificări tehnice și nu excludem existența unor eventuale greșeli.

Cuprins

1 Introducere	3
1.1 Drepturi de autor	3
1.2 Relații cu clienții	3
1.3 Limitarea răspunderii	3
2 Siguranță.....	3
2.1 Explicarea pictogramelor	3
2.2 Răspunderea operatorului	4
2.3 Cerințe referitoare la personal	5
2.4 Echipamentul individual de protecție	5
2.5 Măsuri de siguranță generale	5
2.6 Indicații referitoare la siguranță pentru personalul operator	6
2.7 Măsuri de siguranță generale	6
2.8 Verificări	7
3 Utilizarea conform destinației	7
3.1 Utilizare incorectă previzibilă	7
3.2 Riscuri reziduale	7
4 Date tehnice.....	7
4.1 Eticheta cu specificații	7
5 Transport, ambalare și depozitare.....	8
5.1 Transport	8
5.2 Ambalare	8
5.3 Depozitare	8
6 Descrierea dispozitivului.....	8
7 Montare	9
8 Operare	9
8.1 Condiții de exploatare	9
8.2 Testare.....	9
8.3 Ridicarea sarcinii	9
8.4 Coborârea sarcinii.....	10
9 Verificarea platformei hidraulice pentru motociclete.....	10
10 Întreținere, curățare și reparare	11
10.1 Întreținere prin curățare	11
10.2 Întreținere și reparare	11
11 Remedierea defecțiunilor	12
12 Dezafectare, reciclarea aparatelor vechi	13
12.1 Scoaterea din funcțiune	13
12.2 Reciclarea lubrifianților/uleiurilor.....	13
13 Părți componente	13
13.1 Comandarea părților componente	13
13.2 Schema părților componente.....	14
14 Declarație de conformitate UE	15

1 Introducere

Prin achiziționarea platformei hidraulice pentru motociclete de la UNICRAFT ați făcut o alegere înțeleaptă.

Înainte de punerea în funcțiune, citiți cu atenție manualul de utilizare.

Acesta vă informează despre punerea în funcțiune corespunzătoare, despre utilizarea conform destinației, precum și despre utilizarea sigură și eficientă și despre întreținerea platformei hidraulice pentru motociclete.

Manualul de utilizare este livrat împreună cu platforma hidraulică pentru motociclete. Păstrați acest Manual de utilizare întotdeauna la locul de utilizare a platformei hidraulice pentru motociclete. De asemenea, respectați reglementările locale referitoare la prevenirea accidentelor și prevederile generale referitoare la măsurile de siguranță pentru domeniul de utilizare a platformei hidraulice pentru motociclete.

1.1 Drepturi de autor

Conținutul acestui manual este protejat prin legea dreptului de autor. Utilizarea acestuia este permisă în contextul utilizării platformei hidraulice pentru motociclete. Nicio altă utilizare nu este permisă fără aprobarea scrisă a firmei Stürmer GmbH. Ne înregistrăm protecția mărcilor, brevetelor și drepturilor noastre de proiectare, dacă acest lucru este posibil, în cazuri particulare. Ne opunem cu fermitate oricărei nerespectări a proprietății noastre intelectuale.

1.2 Relații cu clienții

Dacă aveți întrebări privind platforma dvs. hidraulică pentru motociclete sau vă sunt necesare informații tehnice, adresați-vă dealerului dvs. Acesta vă va oferi consiliere și informațiile de specialitate necesare.

Germania:
Stürmer Maschinen GmbH
Dr.-Robert-Pfleger-Str. 26
D-96103 Hallstadt

Service reparații:
Fax: 0951 96555-111
E-mail: service@stuermer-maschinen.de
Internet: www.unicraft.de

Comandarea părților componente:
Fax: 0951 96555-119
E-Mail: ersatzteile@stuermer-maschinen.de

Suntem în permanentă interesați de informații și experiențe care rezultă din utilizare și care pot fi utile pentru îmbunătățirea produselor noastre.

1.3 Limitarea răspunderii

Toate informațiile și indicațiile din manual sunt prezentate având în vedere normele și reglementările în vigoare, nivelul actual de tehnologie, precum și cunoștințele și experiența noastră îndelungată.

Producătorul nu își asumă răspunderea pentru daune în următoarele cazuri:

- Nerespectarea manualului,
- Utilizarea neconformă și care nu corespunde destinației,
- Utilizarea de către personal neinstruit,
- Modificări neautorizate,
- Modificări tehnice,
- Utilizarea de părți componente neautorizate.

Volumul efectiv al livrării poate fi diferit față de explicațiile și prezentările descrise aici, în cazul unor modele speciale, când se iau în considerare opțiunile suplimentare din comandă sau ca urmare a celor mai recente modificări tehnice.

Se vor aplica obligațiile convenite în contractul de livrare, condițiile generale de afaceri, precum și condițiile de livrare impuse de producător și prevederile legale în vigoare la momentul încheierii contractului.

2 Siguranță

Acest capitol oferă o privire de ansamblu asupra tuturor pachetelor de siguranță importante pentru protecția persoanelor, precum și pentru utilizarea sigură și fără defecțiuni. Indicații suplimentare în ceea ce privește măsurile de siguranță sunt incluse în capitolele referitoare la fazele individuale de funcționare.

2.1 Explicarea pictogramelor

Indicații referitoare la siguranță

Indicațiile referitoare la siguranță sunt marcate în acest manual cu ajutorul pictogramelor. Indicațiile referitoare la siguranță sunt introduse prin cuvinte de avertizare care exprimă gradul de risc.



PERICOL!

Această combinație între pictogramă și cuvântul de avertizare indică o situație foarte periculoasă, care poate duce la deces sau la accidentări grave, dacă nu este evitată.

**AVERTISMENT!**

Această combinație între pictogramă și cuvântul de avertizare indică o situație posibil periculoasă, care poate duce la deces sau accidente grave, dacă nu este evitată.

**ATENȚIE!**

Această combinație între pictogramă și cuvântul de avertizare indică o situație posibil periculoasă, care poate duce la accidente minore sau ușoare, dacă nu este evitată.

**ATENȚIE!**

Această combinație între pictogramă și cuvântul de avertizare indică o situație posibil periculoasă, care poate produce daune materiale sau ale mediului înconjurător, dacă nu este evitată.

**INDICAȚIE!**

Această combinație între pictogramă și cuvântul de avertizare indică o situație posibil periculoasă, care poate produce daune materiale sau ale mediului înconjurător, dacă nu este evitată.

Sfaturi și recomandări**Sfaturi și recomandări**

Această pictogramă scoate în evidență sfaturi și recomandări, precum și informații utile pentru o utilizare eficientă și fără defecțiuni.

Pentru a reduce riscurile de vătămări corporale și daune materiale și pentru a evita situațiile periculoase, trebuie respectate indicațiile referitoare la măsurile de siguranță din acest manual de utilizare.

2.2 Răspunderea operatorului**Operatorul**

Operatorul este persoana care utilizează platforma hidraulică pentru motociclete în scopuri comerciale sau economice sau o cedează spre utilizare unei terțe părți, iar în timpul operării își asumă răspunderea legală pentru protecția utilizatorului, personalului sau terței părți.

Obligațiile operatorului

În cazul în care platforma hidraulică pentru motociclete este utilizată în scopuri industriale, operatorul acesteia se va supune obligațiilor legale privind securitatea muncii. De aceea trebuie respectate măsurile referitoare la siguranță din acest manual de utilizare, precum și reglementările referitoare la siguranță, prevenirea accidentelor și protecția mediului valabile pentru domeniul de utilizare a platformei hidraulice pentru motociclete. Se vor aplica în special următoarele:

- Operatorul trebuie să se informeze despre prevederile în vigoare privind protecția muncii și, în cadrul unei evaluări a riscurilor, să comunice pericolele ce rezultă din condițiile speciale de muncă de la locul de folosire a platformei hidraulice pentru motociclete. Apoi trebuie să le prezinte sub formă de instrucțiuni de utilizare a platformei hidraulice pentru motociclete.
- Pe toată durata de folosire a platformei hidraulice pentru motociclete, operatorul trebuie să verifice dacă instrucțiunile sale de utilizare corespund normelor în vigoare, iar dacă este necesar să le modifice.
- Operatorul trebuie să stabilească foarte clar cine poartă răspunderea pentru instalare, exploatare, reparare, întreținere și curățare.
- Operatorul trebuie să se asigure că toate persoanele care manipulează platforma hidraulică pentru motociclete au citit și au înțeles acest Manual. De asemenea, trebuie să instruiască personalul la intervale de timp regulate și să îl informeze cu privire la pericole.
- Operatorul trebuie să pună la dispoziția personalului echipamentul de protecție necesar și să dispună obligatoriu purtarea acestuia.

În plus, operatorul este responsabil pentru starea ireproșabilă din punct de vedere tehnic a platformei hidraulice pentru motociclete. În acest sens, se vor aplica următoarele:

- Operatorul trebuie să se asigure că intervalele de întreținere descrise în acest manual sunt respectate.
- Operatorul trebuie să dispună verificarea periodică a dispozitivelor de siguranță cu privire la funcționarea și integritatea lor.

2.3 Cerințe referitoare la personal

Calificări profesionale

Diversele sarcini descrise în acest manual impun diferite cerințe referitoare la calificarea persoanelor cărora le revin aceste sarcini.



AVERTISMENT!

Pericol în cazul unei calificări necorespunzătoare a personalului!

Persoanele fără o calificare corespunzătoare nu pot evalua riscurile ce rezultă din manipularea platformei hidraulice pentru motociclete și se supun pe sine și pe ceilalți riscului de răni grave sau deces.

- Toate lucrările trebuie executate numai de persoane calificate.
- Persoanele fără o calificare corespunzătoare trebuie ținute la distanță de zona de lucru.

Pentru toate lucrările vor fi autorizate numai persoane de la care se așteaptă executarea acestor lucrări în mod profesionist. Persoanele a căror capacitate de reacție este influențată de ex. de droguri, alcool sau medicamente, nu au permisiunea utilizării utilajului.

În acest manual de utilizare sunt prezentate calificările persoanelor pentru diferitele sarcini:

Utilizator

Utilizatorul este informat de către operator în cadrul unei instruiți despre sarcinile care îi revin și posibilele riscuri care pot apărea în caz de comportament necorespunzător. Sarcinile care depășesc exploatarea normală pot fi executate de utilizator numai dacă acest lucru este indicat în acest manual de utilizare, iar operatorul l-a însărcinat în mod explicit cu aceste lucrări.

Personal specializat

Pe baza pregătirii sale profesionale, a cunoștințelor și experienței, precum și a cunoașterii normelor și prevederilor relevante, personalul specializat este capabil să execute lucrările care îi sunt repartizate, să identifice personal posibilele riscuri și să evite pericolele.

Producător

Anumite lucrări pot fi executate numai de personalul specializat al producătorului. Alte persoane nu sunt autorizate să execute aceste lucrări. Pentru executarea acestor lucrări, contactați serviciul nostru pentru relații cu clienții.

2.4 Echipamentul individual de protecție

Echipamentul individual de protecție servește la protejarea persoanelor în vederea garantării siguranței și sănătății la locul de muncă. Personalul trebuie să poarte echipamentul individual de protecție în timpul diferitelor lucrări efectuate la și cu acest dispozitiv, la care se va face referire separat în capitolele individuale ale acestui manual. În capitolul următor este explicat echipamentul individual de protecție:



Cască de protecție

Casca de protecție protejează capul de obiectele în cădere și impactul cu obiectele fixe.



Mănuși de protecție

Mănușile de protecție servesc la protejarea mâinilor împotriva pieselor cu muchii ascuțite, precum și împotriva frecării, abraziunii sau a accidentărilor grave.



Încălțăminte de protecție

Încălțăminte de protecție protejează picioarele împotriva strivirilor, a pieselor căzute și a alunecării pe suprafețe alunecoase.



Îmbrăcăminte de protecție

Îmbrăcăminte de protecție este o îmbrăcăminte strânsă pe corp, fără părți care atârnă, cu rezistență scăzută la rupere.

2.5 Măsurile de siguranță generale



INDICAȚIE!

În fiecare caz, trebuie respectate prevederile în vigoare din țara de utilizare, respectiv directivele și standardele aplicabile (în versiunea curentă în vigoare).

În Germania, în prezent
DIN EN 1494: 2000+A1:2008: Echipament de ridicare mobil sau portabil și echipamente asociate;
CE Directiva mașinilor 2006/42/CE

Acțiunile de echipare, re tehnologizare, întreținere și verificare trebuie efectuate numai în starea de repaus a utilajului și de către personal de specialitate instruit. Trebuie reținut faptul că, din motive de siguranță tehnică,

nu sunt permise niciun fel de modificări neautorizate la mașină.

În cazul sistemelor de stocare, trebuie mai întâi golit rezervorul înainte de a repara sistemul hidraulic.

Personalul de operare trebuie să aibă grijă în orice circumstanță să nu fie depășită capacitatea maximă de ridicare.

Trebuie evitată staționarea sub sarcinile suspendate, deoarece pot cădea părți componente ale acestora.

Deplasarea și ridicarea de persoane este interzisă. Accesul la mijloacele de ridicare a sarcinilor nu este permis.

2.6 Indicații referitoare la siguranță pentru personalul operator

Toate modalitățile de lucru care afectează siguranța personalului în utilizarea mașinii sunt interzise. Indicațiile referitoare la siguranță trebuie respectate obligatoriu pentru platforma hidraulică pentru motociclete.



Fig. 1: Indicații referitoare la siguranță

Utilizatorul trebuie să se asigure că nicio persoană neautorizată nu folosește platforma hidraulică pentru motociclete. Utilizatorul are obligația ca cel puțin o dată înainte de utilizare (zilnic) să verifice platforma hidraulică pentru motociclete cu privire la deteriorări sau defecțiuni vizibile. Modificările observate (inclusiv caracteristicile de funcționare) care compromit siguranța trebuie anunțate imediat.

Operatorul trebuie să se asigure că mașina este utilizată permanent în stare de funcționare impecabilă. În măsura în care este necesar, operatorul trebuie să impună personalului de operare să poarte îmbrăcăminte de protecție etc.

În special, nu trebuie demontate sau scoase din funcțiune dispozitivele de siguranță (în acest scop, trebuie menționate eventualele pericole, de exemplu, pericol de echimoze grave, pierderea vederii, pericol de deces). Dacă este necesară demontarea dispozitivelor de siguranță pentru echipare, reparare și întreținere, după încheierea lucrărilor de întreținere sau reparare trebuie să urmeze, fără întârziere, remontarea dispozitivelor de siguranță.

2.7 Măsurile de siguranță generale

- Platforma nu trebuie modificată și nu se va folosi în alte scopuri decât în cele prevăzute de producător.
- Folosiți dispozitivele de siguranță. Nu lucrați niciodată fără dispozitive de siguranță și mențineți-le funcționale. Verificați funcționalitatea acestora înainte de începerea activității.
- Păstrați dispozitivul și spațiul de lucru în permanență curate și fără obstacole!
- Asigurați o iluminare adecvată pentru a reduce pericolul de accidentare.
- Nu lucrați atunci când suferiți de boli care afectează concentrarea, de oboseală, când vă aflați sub influența drogurilor, alcoolului sau medicamentelor.
- Înainte de a folosi dispozitivul, îndepărtați cheile sau uneltele utilizate și alte piese desprinse după montajul sau repararea lui.
- Respectați toate măsurile de siguranță și avertismentele referitoare la dispozitiv și păstrați-le în stare perfectă.
- Țineți copiii la distanță și nu permiteți persoanelor neautorizate să lucreze cu dispozitivul.
- Dispozitivul poate fi folosit, echipat sau întreținut numai de persoane ce sunt familiarizate cu acesta și care au fost informate despre riscurile existente (minimum 18 ani).
- Purtați ochelari de protecție, încălțăminte de protecție și antifoane. Prindeți părul lung. Atunci când lucrați, nu purtați ceasuri, brățări, lanțuri, inele sau mănuși (piese care se află în mișcare!).
- Protejați aparatul împotriva umezelii.
- Defecțiunile care pun în pericol siguranța trebuie eliminate neîntârziat.
- Înainte de orice utilizare a dispozitivului, asigurați-vă că nicio piesă componentă nu este deteriorată. Înlocuiți imediat piesele deteriorate pentru a evita pericolele!
- Nu suprasolicitați dispozitivul! Veți lucra mai bine și mai sigur în intervalul de parametri indicat. Utilizați unealta corespunzătoare! Asigurați-vă că uneltele nu sunt deteriorate.
- Folosiți numai componente și accesorii originale, pentru a evita eventualele pericole și riscuri de accidentare.
- Înainte de fiecare utilizare, verificați aparatul cu privire la deteriorări exterioare și integritate.
- Nu puneți niciodată în funcțiune platforma hidraulică în cazul în care constatați vreo defecțiune.
- Nu depășiți niciodată capacitatea de încărcare maximă a aparatului.
- Nu lăsați copiii și persoanele neautorizate să pătrundă în spațiul de lucru.

- Așezați platforma hidraulică numai pe o suprafață plană și stabilă (de preferință betonată).
- Asigurați-vă că motocicletă este suficient fixată și în siguranță.
- Nu conduceți niciodată motocicletă pe platforma hidraulică. Împingeți motocicletă pe suprafața portantă a platformei hidraulice numai atunci când aceasta se află în poziția cea mai joasă și când este complet coborâtă. Pericol de răsturnare!
- Împiedicați utilizarea aparatului de către persoane neautorizate.
- Protejați aparatul împotriva ploii și umezelii.
- Curățați aparatul după fiecare utilizare.
- Utilizați dispozitivul numai pentru ridicat. Orice altă utilizare a aparatului este interzisă.
- Utilizați numai piese de schimb originale.

2.8 Verificări

Platforma hidraulică pentru motociclete este un dispozitiv portabil care trebuie supus examinării. Conform dispozițiilor Directivei de siguranță în exploatare, precum și BGR 500, Capitolul 2.8, el trebuie verificat în ceea ce privește funcționarea în condiții de siguranță înainte de prima punere în funcțiune și, dacă este cazul, în interval de 1 an, de o persoană calificată.

3 Utilizarea conform destinației

Platforma hidraulică pentru motociclete servește exclusiv la ridicarea și coborârea unei motociclete până la greutatea maximă indicată. Motocicleta este fixată pe platforma hidraulică cu ajutorul centurilor de siguranță.

Platforma hidraulică pentru motociclete trebuie utilizată numai de personal instruit și este universal utilizabilă în unități de învățământ, întreprinderi meșteșugărești, ateliere și de către amatori.

Utilizarea conform destinației include și respectarea tuturor indicațiilor din acest manual. Orice altă utilizare care nu se încadrează în conceptul de utilizare conform destinației se consideră exploatare incorectă. Ridicarea persoanelor este absolut interzisă. Utilizarea aparatului în alte domenii este considerată neconformă destinației. Firma Stürmer Maschinen GmbH nu își asumă răspunderea în cazul întreprinderii unor modificări constructive și tehnice asupra platformei hidraulice pentru motociclete. Se exclud pretențiile de orice tip în cazul daunelor apărute în urma utilizării neconforme și care nu corespunde destinației.

3.1 Utilizare incorectă previzibilă

Dacă se respectă specificațiile, la utilizarea conform destinației a platformei hidraulice pentru motociclete nu sunt posibile utilizări incorecte previzibile ce ar putea conduce la situații periculoase care implică producerea rănilor personale.

3.2 Riscuri reziduale

Chiar în situația respectării tuturor dispozițiilor de siguranță, la operarea platformei hidraulice pentru motociclete rămân riscurile reziduale descrise în continuare.

Toate persoanele care lucrează cu platforma hidraulică pentru motociclete trebuie să cunoască riscurile reziduale și să urmeze instrucțiunile pentru a împiedica apariția accidentelor sau a daunelor materiale:

- În timpul operării există pericol de strivire a membrelor superioare și inferioare.
- Accidentări cauzate de piesele de prelucrat sau părți din piesele de prelucrat aflate sub tensiune.
- Atingerea uneltelor sau pieselor aflate în mișcare.

4 Date tehnice

Tip	MH 680
Capacitate de ridicare	680 kg
Înălțime min.	140 mm
Înălțime max.	410 mm
Lungime	864 mm
Lățime/adâncime	396 mm
Înălțime	315 mm
Greutate	35 kg

4.1 Eticheta cu specificații



Fig. 2: Etichetă cu specificații a platformei hidraulice pentru motociclete MH 680

5 Transport, ambalare și depozitare

5.1 Transport

După livrare, verificați platforma hidraulică pentru motociclete să nu prezinte deteriorări vizibile în urma transportului. În cazul în care descoperiți deteriorări, vă rugăm să le raportați imediat companiei de transport și distribuitorului.



INDICAȚIE!

Protejați platforma hidraulică pentru motociclete împotriva umezelii.

5.2 Ambalare

Toate materialele de ambalare folosite și materialele auxiliare folosite la ambalare sunt reciclabile și trebuie predate, în principiu, centrelor de reciclare a materialelor. Componentele din carton trebuie predate spre reciclare la un centru de colectare a deșeurilor din hârtie.

Foliile sunt fabricate din polietilenă (PE), iar componentele de protecție sunt fabricate din polistiren (PS). Aceste materiale trebuie predate unui centru de colectare a deșeurilor sau unei societăți de salubritate.

5.3 Depozitare

Lubrifiați platforma hidraulică pentru motociclete și depozitați-o într-un mediu uscat și ferit de temperaturi negative. Umiditatea aerului nu trebuie să depășească 60%, iar temperatura ambientală trebuie să fie cuprinsă între 0°C și 40°C. Nu așezați nimic pe platforma hidraulică pentru motoare.



INDICAȚIE!

Dacă nu este utilizată, depozitați platforma hidraulică în poziția cea mai joasă.
(Coborâți platforma hidraulică complet).

6 Descrierea dispozitivului

Imaginile din acest manual de utilizare pot fi diferite față de dispozitivul original.

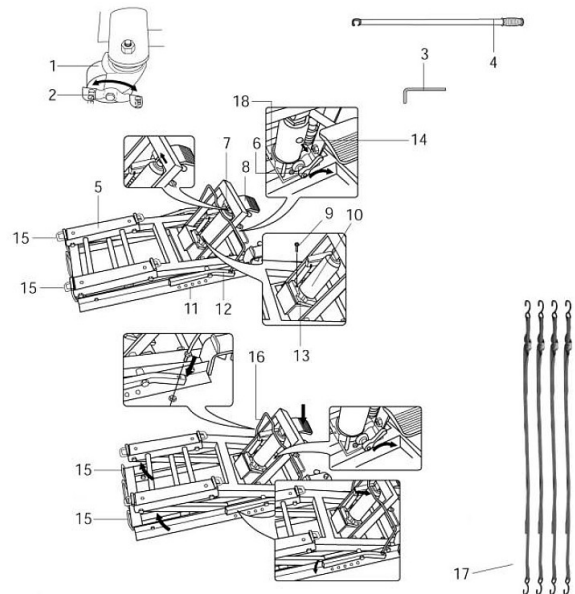


Fig. 3: Descrierea dispozitivului

1. Roți de transport
2. Frână
3. Cheie
4. Mâner avans
5. Platformă
6. Pârghie de blocare
7. Ghidaj
8. Pedală pompă
9. Șuruburi
10. Cilindru de ridicare
11. Trepte de ridicare
12. Pârghie de blocare
13. Suport
14. Opritor
15. Puncte de fixare
16. Mâner pârghie de blocare
17. Centuri de susținere

7 Montare



Purtați mănuși de protecție!



Purtați încălțăminte de protecție!



Purtați îmbrăcăminte de protecție!



ATENȚIE!

Pericol de strivire!

Executarea unor operații inadecvate cu platforma hidraulică pentru motociclete poate produce rănirea mâinilor și picioarelor.

Platforma hidraulică pentru motociclete trebuie așezată astfel încât să fie în poziție orizontală și să nu se formeze puncte de strivire sau de forfecare între mașină și piesele din zona sa. În continuare, trebuie avut grijă ca activitățile conform destinației să fie efectuate fără piedici.

8 Operare



PERICOL!

Pericol de accidentări mortale prin căderea sarcinii!

Sarcinile care cad pot duce la vătămări corporale grave până la producerea decesului.

- Evitați suprasolicitarea. Verificați ca sarcina să nu depășească niciodată capacitatea maximă de încărcare indicată pe eticheta cu specificații.
- Nu mișcați niciodată sarcina ridicată.
- **Nu staționați și nu lucrați niciodată sub o sarcină ridicată.**
- O sarcină ridicată nu trebuie supusă, în niciun caz, unei alte sarcini dinamice sau de impact.
- Asigurați-vă că podeaua pe care se află platforma hidraulică pentru motociclete are o capacitate portantă suficientă.
- Nu ridicați niciodată cu platforma hidraulică pentru motociclete o sarcină ce poate aluneca sau ale cărei părți componente nu sunt bine fixate.
- Nu folosiți niciodată o platformă hidraulică pentru motociclete deteriorată.
- Nu lăsați niciodată nesupravegheată o sarcină ridicată de platforma hidraulică pentru motociclete.
- În timpul ridicării și coborârii unei sarcini, aveți grijă ca utilizatorul să se afle permanent în afara zonei sarcinii.



ATENȚIE!

Nu folosiți platforma hidraulică pentru motociclete în aer liber pe timp de ploaie.



Purtați mănuși de protecție!



Purtați încălțăminte de protecție!



Purtați îmbrăcăminte de protecție!



INDICAȚIE!

- Personalul operator trebuie să fie familiarizat cu utilizarea și funcțiile, precum și cu prevederile de siguranță pentru utilizarea platformei hidraulice pentru motociclete.
- Operatorul trebuie să se ocupe de instruirea necesară a personalului operator.

Toate lucrările de punere în funcțiune a platformei hidraulice pentru motociclete trebuie efectuate numai de specialiști.

Toate piesele și funcțiile platformei hidraulice pentru motociclete trebuie verificate înainte de începerea activității.

8.1 Condiții de exploatare

Zona de lucru trebuie să fie uscată, protejată împotriva incendiului și a exploziilor, fără prezența substanțelor toxice și corozive.

Produsele periculoase precum materialele topite, toxice sau radioactive nu trebuie ridicate cu platforma hidraulică pentru motociclete.

8.2 Testare

Înainte de utilizare, efectuați o verificare a tuturor funcțiilor, fără sarcină.

8.3 Ridicarea sarcinii

- Pasul 1: Așezați platforma hidraulică pentru motociclete pe o suprafață suficient de rezistentă și dreaptă. Aveți grijă la mișcarea liberă a pedalei. Pentru a asigura platforma hidraulică împotriva deplasării accidentale, strângeți frâna de pe roțile de transport.
- Pasul 2: Acționați supapa de evacuare pentru a coborî complet platforma hidraulică. Apoi închideți supapa (întoarcere la dreapta cât de mult se poate).
- Pasul 3: Împingeți motocicleta pe platforma hidraulică.
- Pasul 4: Așezați motocicleta pe platformă și ridicați cadrul (apăsăți pedala pentru a face acest lucru) astfel încât șasiul să atingă ușor cadrul motocicletei.



ATENȚIE!

Motocicleta trebuie să se afle întotdeauna în mijlocul platformei și să fie asigurată.

- Pasul 5: Prindeți motocicleta ferm cu curelele de tensionare furnizate până aceasta nu se mai poate mișca.
- Pasul 6: Ridicați platforma prin pompare cu pedala. Ridicați platforma hidraulică la înălțimea dorită și asigurați-o cu ajutorul pârghiei de blocare.



ATENȚIE!

În timpul lucrului și al ridicării/coborârii platformei hidraulice, este interzisă așezarea sub sau lângă platforma hidraulică.

8.4 Coborârea sarcinii

- Pasul 1: După încheierea lucrărilor verificați să nu rămână nicio unealtă în zona platformei hidraulice pentru motociclete.



ATENȚIE!

Viteza de coborâre este controlată cu maneta de coborâre. Cu cât este mai mult deschisă supapa, cu atât mai mare este viteza de coborâre.



ATENȚIE!

Coborâți platforma hidraulică pentru motociclete încet și controlat! Deschiderea și închiderea rapidă a supapei de evacuare poate conduce la sarcini mari și la deteriorarea sistemului hidraulic. Acest lucru poate produce vătămări corporale și materiale.

- Pasul 2: Pentru a coborî platforma hidraulică, deblocați pârghia de blocare și deschideți supapa prin rotirea acesteia spre stânga.



ATENȚIE!

Pericol de strivire!

La coborârea sarcinii, se poate produce strivirea membrilor superioare și inferioare.

- La coborârea sarcinii, nu țineți membrele superioare și inferioare între sarcină și podea.

- Pasul 3: Atunci când platforma hidraulică pentru motociclete este complet coborâtă, eliberați motocicleta din dispozitivul de tensionare și împingeți-o de pe platformă.

9 Verificarea platformei hidraulice pentru motociclete

Conform dispozițiilor Directivei de siguranță în exploatare, precum și BGR 500, Capitolul 2.8, platforma hidraulică pentru motociclete trebuie verificată în ceea ce privește funcționarea în condiții de siguranță înainte de prima punere în funcțiune și, dacă este cazul, în interval de 1 an, de o persoană calificată. O persoană poate fi considerată calificată dacă face dovada cel puțin a calificării de care dispuneau până în prezent persoanele experimentate. Scopul testării și termenele de verificare depind și sunt conforme, printre altele, rezultatele evaluării riscurilor care urmează să fie efectuate.

Modul, aria și termenele verificărilor descrise în BGR 500 sunt conform practicii de până în prezent și corespund regulilor din domeniu. Verificarea este în esență o verificare vizuală și a funcționării. Aceasta se extinde la verificarea stării părților componente și instalațiilor, a integralității și eficienței dispozitivelor de siguranță. La respectarea unui termen de verificare de maximum un an, operatorul poate să considere că acest termen este evaluat suficient. Atestarea verificării platformei hidraulice pentru motociclete se realizează printr-un carnet de verificare.

10 Întreținere, curățare și reparare

10.1 Întreținere prin curățare

Platforma hidraulică pentru motociclete trebuie menținută permanent în stare curată.



Purtați mănuși de protecție!



INDICAȚIE!

Pentru curățare, nu utilizați solvenți agresivi care pot deteriora suprafața vopsită a produsului sau a altor componente. Nu este permisă îndepărtarea vaselinei din ghidaje și dintre piesele aflate în mișcare, întrucât, în caz contrar, poate fi redusă durata de viață din cauza uzurii ridicate.

Toate piesele din plastic și suprafețele vopsite trebuie curățate cu o lavetă moale, umezită și cu un agent de curățare neutru.

Îndepărtați surplusul de lubrifianț sau uleiul scurs cu o lavetă uscată și fără scame.



INDICAȚIE!

Uleiul, vaselina și agenții de curățare sunt periculoși pentru mediu și nu trebuie eliminați în rețeaua de canalizare sau în gunoiul menajer. Eliminați aceste substanțe astfel încât să nu afectați mediul înconjurător. Lavetele de curățat îmbibate cu ulei, vaselină sau detergent sunt ușor inflamabile. Colectați lavetele sau lâna de curățat într-un recipient adecvat, închis, și reciclați-le pe cale ecologică - nu în gunoiul menajer!

10.2 Întreținere și reparare



ATENȚIE!

Lucrările de întreținere și reparare trebuie efectuate numai de persoane instruite.

În cazul în care platforma hidraulică pentru motociclete nu funcționează normal, adresați-vă unui distribuitor specializat sau serviciului nostru pentru relații cu clienții. Datele de contact se găsesc în Capitolul 1.2 Relații cu clienții.

Toate dispozitivele de protecție și siguranță trebuie remontate imediat după terminarea lucrărilor de întreținere și de reparare.

Pasul 1: Ungeți regulat (ca valoare orientativă o dată pe lună) toate componentele în mișcare ale platformei hidraulice pentru motociclete cu lubrifianț special de înaltă calitate.

Pasul 2: Înainte de fiecare utilizare, verificați platforma hidraulică pentru motociclete să nu prezinte deteriorări exterioare și pistonul să nu prezinte semne de rugină.

Pasul 3: Verificați periodic nivelul uleiului hidraulic după desfacerea șurubului orificiului de umplere cu ulei. Pentru aceasta, platforma hidraulică pentru motociclete trebuie să se afle în poziția cea mai de jos.
Dacă este necesar, completați cu ulei hidraulic și pe urmă aerisiți sistemul hidraulic.



ATENȚIE!

Folosiți numai ulei hidraulic de același tip.
Nu amestecați niciodată diferite tipuri de ulei.

Pasul 4: Aveți grijă ca toate avertismentele de siguranță de pe platforma hidraulică pentru motociclete să fie lizibile.

Aerisirea

După o perioadă de timp sau după umplerea cu ulei, se pot forma goluri de aer în sistemul hidraulic al platformei hidraulice pentru motociclete, ce pot compromite funcționarea acestuia.

Pasul 1: Coborâți platforma hidraulică pentru motociclete la înălțimea minimă.

Pasul 2: Deschideți șurubul orificiului de umplere cu ulei încet și cu atenție, pentru a lăsa să iasă aerul închis.

Pasul 3: Dacă este necesar, pompați cu pedala de mai multe ori. Apoi strângeți din nou șurubul orificiului de umplere cu ulei (prin rotire în sensul acelor de ceasornic).

Pasul 4: Verificați funcționarea platformei hidraulice pentru motociclete și repetați pașii dacă este necesar.

Verificarea nivelului de ulei

Pasul 1: Deschideți șurubul orificiului de umplere cu ulei și controlați nivelul uleiului. Atunci când platforma hidraulică pentru motociclete este complet coborâtă, uleiul ar trebui să ajungă până la marginea inferioară a orificiului de umplere cu ulei.

Pasul 2: Dacă este cazul, completați cu ulei hidraulic. În acest scop, utilizați numai ulei hidraulic nou, curat.

**ATENȚIE!**

Folosiți numai ulei hidraulic de același tip.
Nu amestecați niciodată diferite tipuri de ulei.

Pasul 3: Strângeți șurubul orificiului de umplere cu ulei.
Verificați funcționarea platformei hidraulice pentru motociclete.

Pasul 4: Aerisiți sistemul hidraulic

Schimbarea uleiului

Pentru a garanta o funcționare fără probleme a platformei hidraulice pentru motociclete, schimbați uleiul anual.

Pasul 1: Coborâți platforma hidraulică pentru motociclete în poziția cea mai de jos. Pregătiți un recipient de colectare a uleiului.

Pasul 2: Deschideți șurubul orificiului de umplere cu ulei și scurgeți uleiul în recipient. Asigurați-vă că nu pot pătrunde impurități în circuitul hidraulic!

Pasul 3: După scurgerea completă a uleiului vechi, reumpleți cu ulei hidraulic nou. În acest scop, utilizați numai ulei hidraulic nou, curat.

**ATENȚIE!**

Folosiți numai ulei hidraulic de același tip.
Nu amestecați niciodată diferite tipuri de ulei.

Pasul 4: Înșurubați ușor șurubul orificiului de umplere cu ulei și aerisiți sistemul hidraulic.

Pasul 5: Strângeți bine șurubul orificiului de umplere cu ulei și verificați funcționarea platformei hidraulice pentru motociclete.

**INDICAȚIE!**

Uleiul colectat trebuie reciclat separat.
Producătorul lubrifiantului va oferi informații în acest sens.

11 Remedierea defecțiunilor

Defecțiune	Cauze posibile	Soluții
Platforma hidraulică pentru motociclete nu poate fi reglată prin pompare până la înălțimea maximă.	- ulei prea puțin în rezervor	- verificați nivelul uleiului (vezi Întreținere) și eventual completați cu ulei
Reacție incompletă sau precipitată a cilindrului la pompat.	- ulei prea puțin în rezervor - aer în sistem - presiune scăzută	- verificați nivelul uleiului și completați cu ulei dacă este necesar - aerisiți sistemul hidraulic - verificați garniturile și înlocuiți-le dacă este necesar
Pompa funcționează greșit (jumătate de cursă)	- prea mult ulei în rezervor	- verificați nivelul uleiului și goliți excesul de ulei.
Cilindrul nu reacționează la pompare	- declanșatorul nu se închide. - murdărie în sistemul hidraulic	- controlați maneta declanșatorului și eventual strângeți. - schimbați uleiul hidraulic, curățați aparatul
Platforma hidraulică pentru motociclete coboară	- declanșatorul nu se închide.	- controlați maneta declanșatorului și eventual strângeți.
Platforma hidraulică pentru motociclete nu este etanșă, uleiul hidraulic se scurge	- garniturile sunt uzate	- schimbați garniturile - dacă este cazul, verificați toate garniturile

12 Dezafectare, reciclarea aparatelor vechi

În interesul dvs. și pentru a proteja mediul înconjurător, asigurați-vă că toate părțile componente ale aparatului sunt reciclate numai pe căile prevăzute și permise de lege.

12.1 Scoaterea din funcțiune

Dispozitivele uzate trebuie scoase din funcțiune imediat, conform prevederilor, pentru a se evita o utilizare ulterioară abuzivă și punerea în pericol a mediului înconjurător sau a persoanelor.

Pasul 1: Eliminați din aparatul vechi toți lubrifianții care pun în pericol mediul înconjurător.

Pasul 2: Dacă este cazul, demontați aparatele în subansambluri utilizabile și componente reciclabile.

Pasul 3: Reciclați componentele dispozitivului și lubrifianții pe căile corespunzătoare.

12.2 Reciclarea lubrifianților/uleiurilor

Îndepărtați uleiul/lubrifianțul care se scurge, este uzat sau în exces, de la locurile de lubrifiere/găturile de umplere cu ulei alimentate cu lubrifianți.

Producătorul lubrifianților pune la dispoziție indicațiile privind reciclarea lubrifianților folosiți. Dacă e cazul, solicitați fișele de date specifice produselor.

13 Părți componente



PERICOL!

Pericol de rănire prin folosirea de părți componente contrafăcute!

Utilizarea unor părți componente neautorizate sau defecte poate duce la riscuri pentru operator, precum și la avarii și funcționare necorespunzătoare.

- Se vor utiliza exclusiv părțile componente originale ale producătorului sau părți componente aprobate de acesta.
- În caz de neclarități, trebuie contactat întotdeauna producătorul.

13.1 Comandarea părților componente



Sfaturi și recomandări

Dacă se utilizează părți componente care nu sunt originale, garanția producătorului își pierde valabilitatea.

Părțile componente pot fi achiziționate prin intermediul dealerului autorizat sau direct de la producător. Datele de contact pot fi găsite în capitolul 1.2 Relații cu clienții.

Când trimiteți solicitări sau comandați părți componente, oferiți următoarele date de referință:

- Tipul echipamentului
- Numărul articolului
- Numărul poziției
- Anul de fabricație
- Cantitatea
- Tipul de expediere dorit (poștă, porto, maritim, aerian, expres)
- Adresa de expediere

Comenzile de părți componente fără informațiile indicate mai sus pot fi neglijate. Dacă nu se indică tipul de expediere dorit, expedierea va fi efectuată la alegerea furnizorului.

Informațiile despre tipul echipamentului, numărul articolului și anul de fabricație se găsesc pe eticheta cu specificații aplicată pe dispozitiv.

Exemplu

Trebuie comandată roata pentru platforma hidraulică pentru motociclete MH 680. Roata are poziția 9 în schema părților componente 1.

Când comandați părți componente, trimiteți distribuitorului, respectiv departamentului de părți componente o copie după schema părților componente (1) cu piesa indicată (roată) și numărul poziției marcat (9) și oferiți următoarele informații:

- Tipul echipamentului:
Platformă hidraulică pentru motociclete MH 680
- Numărul articolului: **6201500**
- Numărul schemei: **1**
- Numărul poziției: **9**

13.2 Schema părților componente

Următoarele scheme vă ajută să identificați părțile componente necesare în caz de reparare. Dacă este cazul, trimiteți distribuitorului dvs. o copie a schemei cu părțile componente indicate.

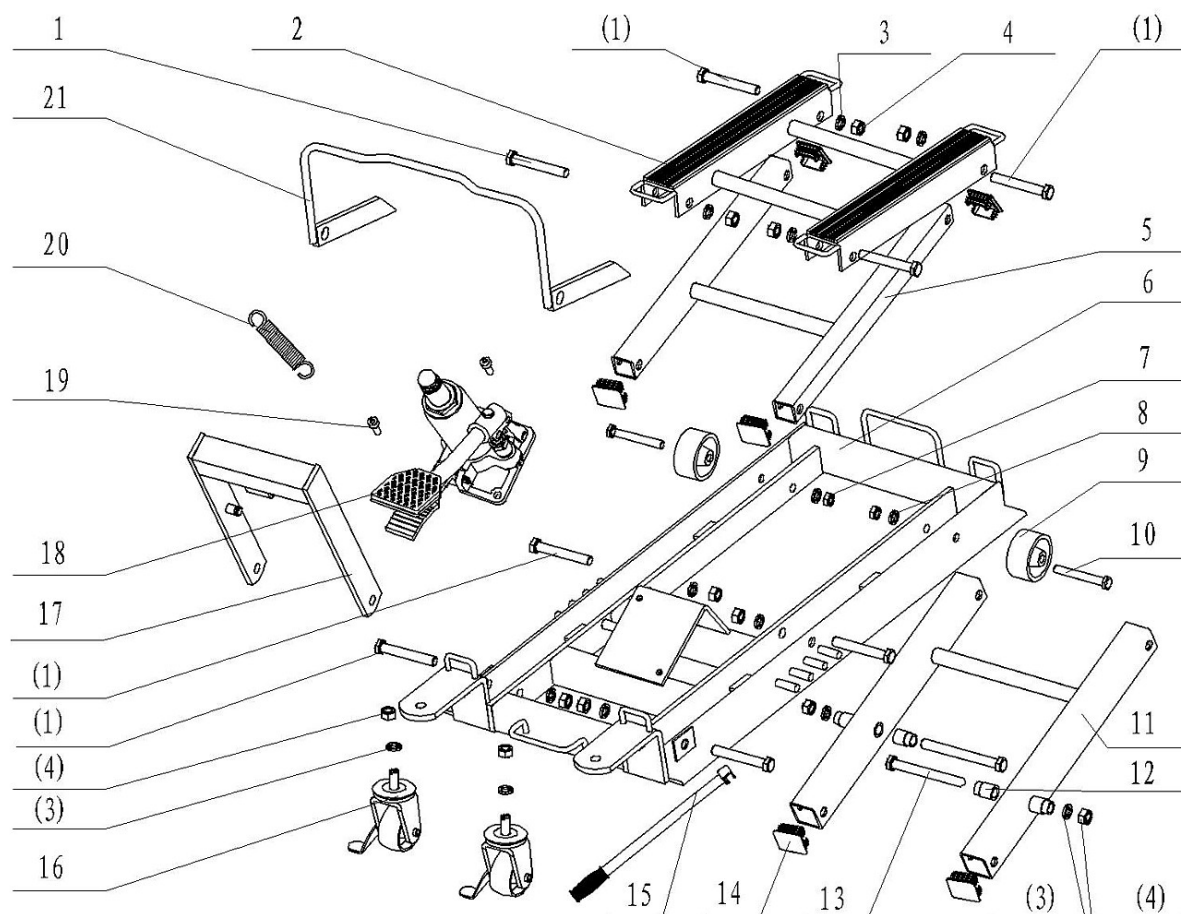


Fig. 4: Schema părților componente

14 Declarație de conformitate UE

Conform Directivei mașinilor 2006/42/CE, Anexa II 1.A

Producător/distribuitor: Stürmer Maschinen GmbH
Dr.-Robert-Pfleger-Str. 26
D-96103 Hallstadt

declară că următorul produs

Grupa de produse: Unicraft® Werkstatttechnik

Tipul dispozitivului: Platformă hidraulică pentru motociclete

Denumirea dispozitivului: MH 680

Numărul articolului: 6201500

Numărul de serie*: _____

Anul de fabricație*: 20_____

* completați aceste câmpuri conform indicațiilor din eticheta cu specificații

corespunde tuturor dispozițiilor aplicabile din directiva menționată mai sus, precum și altor directive aplicabile (menționate în continuare) - inclusiv modificărilor acestora valabile la data emiterii declarației.

S-au aplicat următoarele standarde armonizate:

DIN EN ISO 12100-1:2004 Securitatea mașinilor. Concepte de bază, principii generale de proiectare. Partea 1: Terminologie de bază, metodologie

DIN EN ISO 12100-2 Securitatea mașinilor. Concepte de bază, principii generale de proiectare. Partea 2: Principii și specificații tehnice

Responsabil cu întocmirea documentației: Kilian Stürmer, Dr.-Robert-Pfleger-Str. 26, D-96103 Hallstadt

Hallstadt, 17.05.2010



Kilian Stürmer
Director General



