

Manual de utilizare

_____ Transpalet tip foarfece

_____ PHH 1001



PHH 1001

PHH 1001

Informații despre companie

Informații de identificare a produselor

Transpalet cu dispozitiv hidraulic de ridicare	Numărul articolului
PHH 1001	6150100

Producător

Stürmer Maschinen GmbH
Dr.-Robert-Pfleger-Str. 26
D-96103 Hallstadt

Fax: 0049 (0) 951 96555 - 55
E-mail: info@unicraft.de
Internet: www.unicraft.de

Informații despre Manualul de utilizare

Manual de utilizare original

Ediția: 15.05.2019
Versiunea: 2.03
Limba: română
Autor: ES

Informații despre dreptul de autor

Copyright © 2019 Stürmer Maschinen GmbH, Hallstadt, Germany.

Conținutul acestui Manual de utilizare este proprietatea exclusivă a firmei Stürmer Maschinen GmbH.

Transmiterea și multiplicarea acestui document, precum și valorificarea și comunicarea conținutului acestuia sunt interzise, cu excepția cazului în care acest lucru este permis în mod explicit. Nerespectarea acestor prevederi obligă la plata de despăgubiri.

Ne rezervăm dreptul de a face modificări tehnice și nu excludem existența unor eventuale greșeli.

1 Introducere

Prin achiziționarea transpaletului de la Unicraft ați făcut o alegere înțeleaptă.

Înainte de punerea în funcțiune, citiți cu atenție Manualul de utilizare.

Acesta vă informează despre punerea în funcțiune corespunzătoare, despre utilizarea conform destinației, precum și despre utilizarea și întreținerea sigură și eficientă a transpaletului pentru ridicarea sarcinilor.

Manualul de utilizare este livrat împreună cu transpaletul. Păstrați acest Manual de utilizare întotdeauna la locul de utilizare a transpaletului dumneavoastră. De asemenea, respectați reglementările locale referitoare la prevenirea accidentelor și prevederile generale referitoare la măsurile de siguranță pentru domeniul de utilizare a transpaletului hidraulic.

1.1 Dreptul de autor

Conținutul acestui manual este protejat prin legea dreptului de autor. Folosirea sa este permisă în contextul utilizării transpaletului. Nicio altă utilizare nu este permisă fără aprobare scrisă. Firmei Stürmer GmbH. Ne înregistrăm protecția mărcilor, brevetelor și drepturilor noastre de proiectare, dacă acest lucru este posibil, în cazuri particulare. Ne opunem cu fermitate oricărei nerespectări a proprietății noastre intelectuale.

1.2 Relații cu clienții

Dacă aveți întrebări privind transpaletul cu dispozitiv hidraulic de ridicare sau vă sunt necesare informații tehnice, adresați-vă furnizorului dvs. Acesta vă va oferi consiliere și informațiile de specialitate necesare.

Germania:
Stürmer Maschinen GmbH
Dr.-Robert-Pfleger-Str. 26
D-96103 Hallstadt

Service reparații:
Fax: 0049 (0)951 96555-111
E-mail: service@stuermer-maschinen.de
Internet: www.unicraft.de

Comandarea părților componente:
Fax: 0049 (0)951 96555-119
E-mail: ersatzteile@stuermer-maschinen.de

Suntem în permanentă interesați de informații și experiențe care rezultă din utilizare și care pot fi utile pentru îmbunătățirea produselor noastre.

1.3 Limitarea răspunderii

Toate informațiile și indicațiile din manual sunt prezentate având în vedere normele și reglementările în vigoare, nivelul actual de tehnologie, precum și cunoștințele și experiența noastră îndelungată.

Producătorul nu își asumă răspunderea pentru daune în următoarele cazuri:

- nerespectarea manualului,
- utilizarea neconformă și care nu corespunde destinației,
- utilizarea de către personal neinstruit,
- modificări neautorizate,
- modificări tehnice,
- utilizarea de părți componente neautorizate.

Volumul livrării efective poate diferi față de explicațiile și prezentările descrise aici, în cazul unor modele speciale, când se iau în considerare opțiunile suplimentare din comandă sau ca urmare a celor mai recente modificări tehnice.

Se vor aplica obligațiile convenite în contractul de livrare, condițiile generale de afaceri, precum și condițiile de livrare impuse de producător și prevederile legale în vigoare la momentul încheierii contractului.

2 Siguranță

Acest capitol oferă o privire de ansamblu asupra tuturor măsurilor de siguranță pentru protecția persoanelor, precum și pentru utilizarea sigură și fără defecțiuni. Indicații suplimentare în ceea ce privește măsurile de siguranță sunt incluse în paragrafele referitoare la fazele individuale de funcționare.

2.1 Explicarea pictogramelor

Indicații referitoare la siguranță

Indicațiile referitoare la siguranță sunt marcate în acest manual cu ajutorul pictogramelor. Indicațiile referitoare la siguranță sunt introduse prin cuvinte de avertizare care exprimă gradul de risc.



PERICOL!

Această combinație între pictogramă și cuvântul de avertizare indică o situație foarte periculoasă, care poate duce la deces sau la accidente grave dacă nu este evitată.



AVERTISMENT!

Această combinație între pictogramă și cuvântul de avertizare indică o situație posibil periculoasă, care poate duce la deces sau accidentări grave dacă nu este evitată.



ATENȚIE!

Această combinație între pictogramă și cuvântul de avertizare indică o situație posibil periculoasă, care poate duce la accidentări minore sau ușoare dacă nu este evitată.



INDICAȚIE!

Această combinație între pictogramă și cuvântul de avertizare indică o situație posibil periculoasă, care poate produce daune materiale sau ale mediului înconjurător dacă nu este evitată.

Sfaturi și recomandări



Sfaturi și recomandări

Această pictogramă scoate în evidență sfaturi și recomandări, precum și informații utile pentru o utilizare sigură și fără defecțiuni.

Pentru a reduce riscurile de vătămări corporale și daune materiale și pentru a evita situațiile periculoase, trebuie respectate indicațiile referitoare la măsurile de siguranță din acest Manual de utilizare.

2.2 Echipamentul individual de protecție

Echipamentul individual de protecție servește la protejarea persoanelor în vederea garantării siguranței și sănătății la locul de muncă. Personalul trebuie să poarte echipamentul individual de protecție în timpul diferitelor lucrări efectuate cu acest dispozitiv, la care se va face referire în capitolele individuale ale acestui manual.

În capitolul următor este explicat echipamentul individual de protecție:



Cască de protecție

Casca industrială de protecție protejează capul de obiectele în cădere și impactul cu obiectele fixe.



Antifoane

Antifoanele protejează urechile împotriva pierderii auzului provocată de zgomot.



Mănuși de protecție

Mănușile de protecție protejează mâinile de piese cu muchii ascuțite, precum și de frecare, abraziune sau accidentări grave.



Încălțăminte de protecție

Încălțăminte de protecție protejează picioarele de contuzii, piese care cad și de alunecări pe suprafețe alunecoase.



Îmbrăcăminte de protecție

Îmbrăcăminte de protecție este o îmbrăcăminte strânsă pe corp, fără părți care atarnă, cu rezistență la rupere scăzută.

2.3 Simboluri referitoare la siguranță

Pe transpalet sunt aplicate diverse simboluri referitoare la siguranță, ce trebuie respectate și urmate (Fig. 1).

AVERTISMENT!

Pentru utilizarea în condiții de siguranță și pentru a elimina sursele de pericol, vă rugăm să citiți următoarele instrucțiuni.

1. Nu folosiți transpaletul înainte de a vă familiariza cu el sau de a fi instruit privind utilizarea acestuia. Citiți cu atenție indicațiile de pe transpalet și din instrucțiunile de utilizare.
2. Înainte de orice utilizare a transpaletului, asigurați-vă că acesta este în ordine din punct de vedere tehnic. Atenție deosebită la roți, la pârghia de ghidare și la dispozitivul de ridicare și coborâre. Nu folosiți niciodată un transpalet deteriorat. Execuția eventualelor reparații trebuie efectuată doar de către tehnicieni specializați.
3. Atunci când utilizați transpaletul, aveți grijă la dumneavoastră și la alte persoane și ca sub încărcătura ridicată să nu se afle părți ale corpului. Nu este permis transportul persoanelor pe transpalet.
4. Nu transportați încărcături instabile sau nefixate. Fiți deosebit de atent la încărcături lungi, înalte sau late, pentru a nu le pierde în timpul transportului și ca acestea să nu rămână agățate de alte obiecte.
5. Nu supraîncărcați transpaletul. În acest scop, citiți eticheta cu specificații de pe transpalet.
6. Fiți atenți la lungimea corectă a brațului transpaletului pentru sarcina care urmează să fie transportată. La coborârea sarcinii, fiți atenți ca locul de destinație să fie liber de alte obiecte.
7. Transpaletul este conceput pentru transportul sarcinilor pe suprafețe-suport plane și dure. Dacă transpaletul scapă de sub control la coborârea unei pante acesta poate fi frânat prin coborârea cu atenție a sarcinii. La folosirea transpaletului, asigurați-vă că utilizatorul poate opera utilajul cu sarcină fără probleme.

Nerespectarea indicațiilor de mai sus referitoare la siguranță poate avea ca urmare vătămarea utilizatorului și a altor persoane!

Fig. 1: Indicații referitoare la siguranță

Dacă simbolurile referitoare la siguranță nu se pot recunoaște la prima vedere și nu pot fi înțelese se va scoate transpaletul din funcțiune până ce vor fi aplicate noi simboluri referitoare la siguranță.

Simbolurile referitoare la siguranță nu trebuie îndepărtate. Deteriorarea sau lipsa simbolurilor referitoare la siguranță poate conduce la erori în utilizare, la pagube materiale sau la răni personale. Acestea trebuie înlocuite imediat.

2.4 Siguranța la operare

Nu folosiți stivuitoarea înainte de a vă familiariza cu el sau de a fi instruit privind utilizarea acestuia. Citiți cu grijă indicațiile de pe stivuitoare și din instrucțiunile de utilizare. Manualul de instrucțiuni se va păstra împreună cu produsul pentru a putea fi verificat la nevoie.

1. Trebuie respectate reglementările referitoare la prevenirea accidentelor. Dacă transpaletul este prevăzut pentru utilizare de către angajați, se vor respecta și prevederile aplicabile de protecția muncii, de ex. prevederi generale de prevenire a accidentelor (VBG 1).
2. Înainte de orice utilizare a transpaletului, asigurați-vă că acesta este în ordine din punct de vedere tehnic. Atenție deosebită la roți, la pârgă de ghidare și la dispozitivul de ridicare și coborâre. Nu folosiți niciodată un transpalet deteriorat. Execuția eventualelor reparații trebuie efectuată doar de către personal specializat.
3. Nu puneți niciodată pe braț o greutate mai mare decât capacitatea sa de ridicare.
4. Atenție la distribuția uniformă a sarcinii și nu luați niciodată sarcina doar cu un braț sau cu vârfurile brațelor!
5. Nu ridicați niciodată o sarcină atunci când transpaletul se află pe o suprafață neadekvată! Nu puneți părți ale corpului (mâini sau picioare) sub braț dacă o sarcină este suspendată!
6. Nu lăsați niciodată pe brațe, o sarcină nesupravegheată ridicată de transpalet. O sarcină ridicată nu trebuie supusă, în niciun caz, unei alte sarcini dinamice sau de impact.
7. Nu ridicați niciodată cu transpaletul o sarcină ce poate aluneca sau ale cărei părți componente nu sunt bine fixate. Aveți grijă ca operatorul transpaletului să se afle în orice moment în afara razei de acțiune a unei sarcini ce poate aluneca sau cădea de pe braț.
8. Nu lăsați niciodată nesupravegheată o sarcină ridicată de transpalet.
9. La folosirea transpaletului fiți atenți ca utilizatorul să poată opera utilajul cu sarcină fără probleme.
10. Asigurați-vă că fundația pe care se află transpaletul sau unde acesta trebuie deplasat dispune de o capacitate portantă suficientă. Dacă nu, transpaletul va fi așezat pe o scândură de lemn sau, de preferat, pe o placă metalică și va fi deplasat pe aceasta. O astfel de măsură trebuie verificată de un expert înainte de ridicarea și așezarea unei sarcini.



AVERTISMENT!

- În caz de utilizare necorespunzătoare, nu ne vom asuma răspunderea pentru eventuale daune. Aceasta se aplică și pentru folosirea utilajelor neadekvate utilizării, precum și pentru orice modificare neautorizată, mai ales pentru înlocuirea părților componente originale cu alte părți componente.
- Orice mașină prezintă riscuri reziduale. La execuția tuturor lucrărilor (și a celor mai simple) sunt necesare atenție și grijă maximă.
O activitate sigură depinde de dvs.!

3 Utilizarea conform destinației

Transpaletul este destinat exclusiv ridicării, coborârii și tragerii greutăților mobile.

Transpaletul PHH 1001 este o combinație de platformă ridicătoare și stivuitoare, cu o pompă hidraulică operată manual. Datorită înălțimii mici a șasiului, PHH 1001 poate fi folosit fără nicio limitare ca transpalet.

Capacitatea max. de ridicare este 1000 kg.

Transpaletul poate fi utilizat numai de persoane ce sunt instruite cu privire la dispozitiv.

Utilizarea conform destinației include și respectarea tuturor indicațiilor din acest manual. Orice altă utilizare care nu se încadrează în conceptul de utilizare conform destinației se consideră utilizare incorectă.

Firma Stürmer Maschinen GmbH nu își asumă răspunderea în cazul întreprinderii unor modificări constructive și tehnice la transpalet.



AVERTISMENT!

Pericol în caz de utilizare incorectă!

Utilizarea incorectă a transpaletului poate duce la situații periculoase.

- Nu ridicați sarcinile legate de pământ.
- Nu trageți sarcini la un anumit unghi.
- Nu ridicați persoane și animale.

Se exclud pretențiile de orice tip în cazul daunelor apărute în urma utilizării ce nu este conformă destinației.

4 Date tehnice

4.1 Tabel

Model	PHH 1001
Capacitate de ridicare	100 kg
Lățime totală	540 mm
Lățime braț	160 mm
Lungime braț	1.150 mm
Înălțime minimă braț	85 mm
Înălțime de lucru	715 mm
Înălțime șasiu	430 mm
Unghi de întoarcere	210°
Diametru rolă de ghidare	180 x 50 mm
Diametru rolă braț	74 x 50 mm
Dimensiuni (L x l x H)	1.515 x 540 x 1.225 mm
Greutate netă	122 kg

Dimensiuni

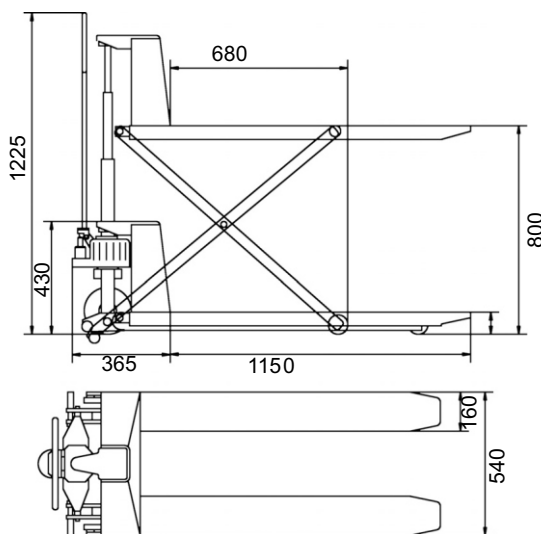


Fig. 2: Dimensiuni PHH 1001

4.2 Eticheta cu specificații



Scherengabelhubwagen Scissor lift pallet truck			
Typ Type	PHH 1001	Serien-Nr. Serial no.	
Artikel-Nr. Item no.	6150100	Baujahr Year of manufacture	
Tragkraft Capacity	1000 kg	Gewicht Weight	122 kg
 www.unicraft.de		Stürmer Maschinen GmbH Dr.-Robert-Pfleger-Str. 26, 96103 Hallstadt Deutschland / Germany	

Fig. 3: Eticheta cu specificații PHH 1001

5 Transport, ambalare și depozitare

Livrare

Verificați dacă livrarea este completă și dacă transpaletul prezintă deficiențe vizibile în urma transportului. În cazul în care descoperiți deteriorări, vă rugăm să le raportați imediat companiei de transport distribuitorului.

Transportul cu macaraua

Transpaletul trebuie încărcat și descărcat numai de personal calificat!



PERICOL!

Pericol de accidentări mortale prin căderea sarcinii!

Sarcinile care cad pot duce la vătămări corporale grave până la producerea decesului.

- Nu vă deplasați niciodată pe sub sarcini suspendate.
- Deplasați sarcina doar sub supraveghere.
- Coborâți sarcina dacă părăsiți locul de muncă.

Punctele de prindere neadecvate pot ceda și sarcina poate cădea. **Fixați numai în punctele de prindere adecvate sarcinii.**

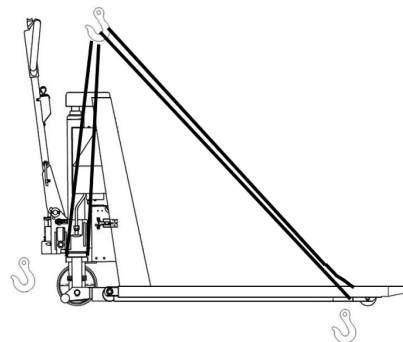


Fig. 4: Puncte de prindere ale transpaletului pentru transportul cu macaraua

Transpaletul poate fi transportat cu o macara. Pentru aceasta trebuie fixat transpaletul de macara conform indicațiilor (fig. 4). Se vor folosi punctele de prindere (locurile marcate cu simbolurile cu cârlig pentru sarcini de pe transpalet. Transpaletul nu trebuie să se balanseze în timpul transportului cu macaraua.

Ambalare

Toate materialele de ambalare folosite și materialele auxiliare folosite la ambalare sunt reciclabile și trebuie predate în principiu centrelor de reciclare. Componentele din carton trebuie predate spre reciclare la un centru de colectare a deșeurilor din hârtie. Foliile sunt fabricate din polietilenă (PE), iar componentele de protecție, din polistiren (PS). Aceste materiale trebuie predate unui centru de colectare a deșeurilor sau unei societăți de salubritate.

Depozitare

Luați toate sarcinile de pe transpalet, coborâți transpaletul în cea mai joasă poziție și ungeți toate locurile care necesită lubrifiere. Depozitați transpaletul bine curățat într-un spațiu curat, uscat și ferit de temperaturi negative.

6 Montare

6.1 Montarea pârgheiei de ghidare

Transpaletul este preasamblat. Doar pârghiea de ghidare trebuie montată după cum urmează:

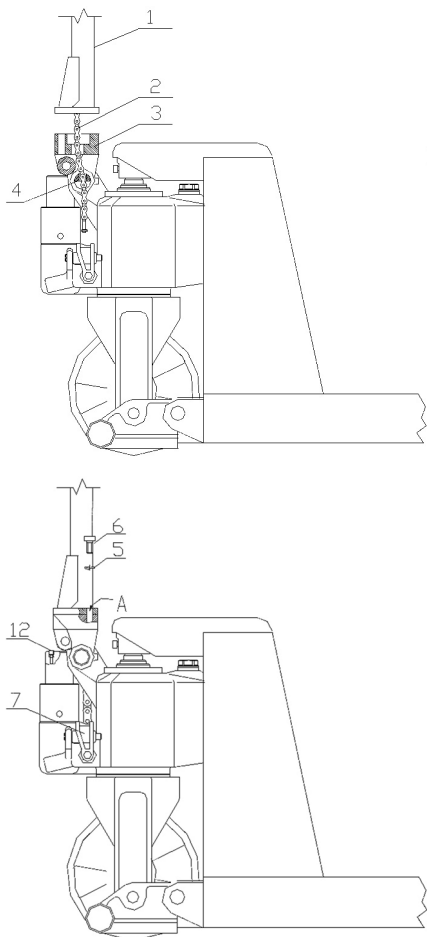


Fig. 5: Montarea pârgheiei de ghidare

Pasul 1: Luați pârghiea de ghidare (poz. 1, fig. 5) și introduceți lanțul de control (poz. 2, fig. 5) în suport (poz. 3, fig. 5) și prin orificiul bolțului (poz. 4, fig. 5).

Pasul 2: Agățați lanțul de control în suportul (poz. 7, fig. 5) supapei de evacuare.

Pasul 3: Fixați pârghiea de ghidare cu șuruburile (poz. 3, fig. 5) și șaibele livrate (poz. 6, fig. 5) de suport (poz. 5, fig. 5).

Prin intermediul manetei de operare de la pârghiea de ghidare sunt operate următoarele trei poziții (fig. 6):

Poziția superioară	Coborâre
Poziția centrală	Ridicare lentă
Poziția inferioară	Ridicare rapidă

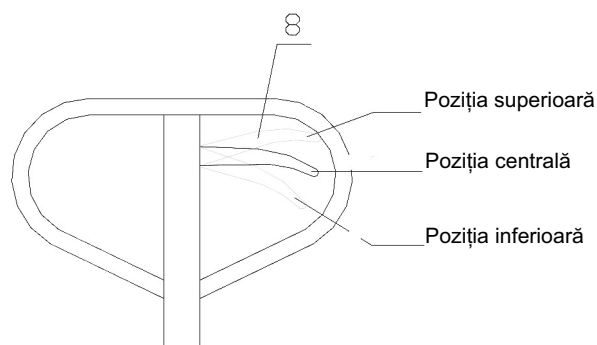


Fig. 6: Reglarea manetei de operare

Reglarea presiunii tijei supapei

Prin intermediul șurubului (poz. 7, fig. 7) împreună cu contrapiulița (poz. 10, fig. 7) poate fi reglată presiunea tijei supapei (poz. 11, fig. 7) pe supapa de evacuare.

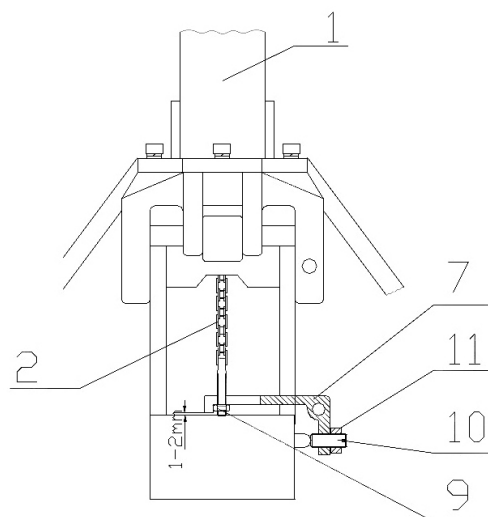


Fig. 7: Reglarea presiunii tijei supapei

6.2 Montarea șurubului de aerisire

Pentru efectuarea transportului în condiții de siguranță a transpaletului, sistemul hidraulic este prevăzut cu un șurub de siguranță pentru transport situat pe carcasa pompei. Alături este descris modul în care acesta se va înlocui cu șurubul de aerisire.

Pasul 1: Așezați transpaletul cu dispozitiv hidraulic de ridicare pe o suprafață plană. Îndepărtați șurubul de siguranță pentru transport de pe carcasa pompei, folosind o cheie (poz. A, fig. 8).

Pasul 2: Curățați suprafața plană a gâtului de umplere și șaiba de blocare pentru transport. Păstrați șaiba de blocare pentru transport pentru folosirea ulterioară (poz. B, fig. 8).

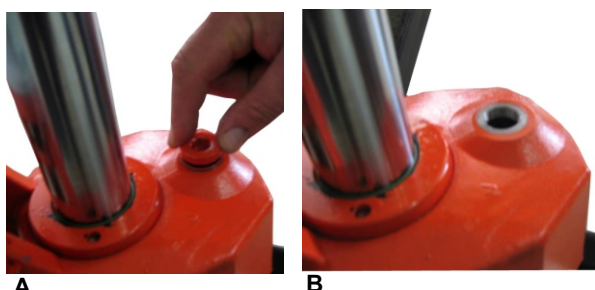


Fig. 8: Montarea șurubului de aerisire

Pasul 3: Scoateți șurubul de aerisire din ambalajul atașat (poz. C, fig. 9).

Pasul 4: Strângeți apoi cu mâna șurubul de aerisire cu șaiba plată în gâtul de umplere. Transpaletul cu dispozitiv hidraulic de ridicare este acum pregătit de funcționare (poz. D, fig. 9).

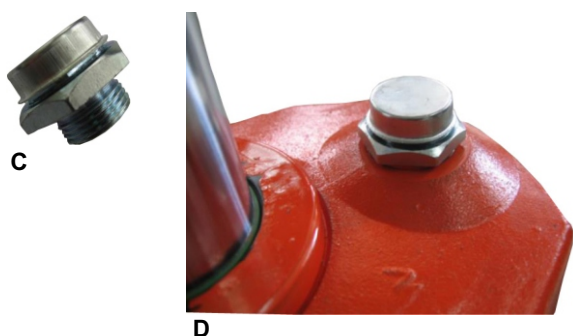


Fig. 9: Montarea șurubului de aerisire

7 Descrierea produsului și funcționare

Descrierea produsului

Imaginile din acest Manual de utilizare pot fi diferite față de dispozitivul original.



Fig. 10: Transpalet cu dispozitiv hidraulic de ridicare PHH 1001

- 1 Cadru și braț
- 2 Pompă hidraulică
- 3 Pârghie de ghidare
- 4 Manetă de operare
- 5 Picioare de susținere

Funcții

Transpaletul PHH 1001 este o combinație de platformă ridicătoare și stivuitor, cu o pompă hidraulică operată manual. Datorită înălțimii mici a șasiului, transpaletul poate fi folosit fără nicio limitare pentru transportul paleților. După eliberare, pârghia de ghidare se va întoarce automat în poziția verticală.

8 Înainte de punerea în funcțiune

Verificați că:

- nicio parte componentă nu este ruginită, deteriorată sau ruptă
- nu există scurgeri de ulei
- roțile rulează ușor
- toate șuruburile și piulițele sunt fixate bine
- toate simbolurile de siguranță au fost aplicate și sunt lizibile.

Un transpalet cu una sau mai multe defecțiuni nu trebuie folosit în continuare. Verificați fără sarcini pe brațe dacă pârghia de ghidare (sus jos, dreapta stânga) și maneta de operare pentru pompa hidraulică (sus - mijloc - jos) se pot mișca liber și ușor și nu se pot prinde în niciun punct al zonelor lor de reglare. Maneta de operare pentru pompa hidraulică trebuie să se blocheze în poziția inferioară și după eliberare să revină automat din poziția superioară în poziția mediană.

9 Operare

Indicații referitoare la siguranță pentru operare



PERICOL!

Pericol de accidentări mortale prin căderea sarcinii!

Sarcinile care cad pot duce la vătămări corporale grave până la producerea decesului.

- Nu vă deplasați niciodată pe sub sarcini suspendate.
- Deplasați sarcina doar sub supraveghere.
- Coborâți sarcina dacă părăsiți locul de muncă.



PERICOL!

Pericol de moarte prin suprasolicitare!

În caz de depășire a capacității de ridicare admise poate interveni cedarea transpaletului și căderea sarcinii.

- Ridicați doar sarcini ce nu depășesc capacitatea de ridicare admisibilă.



ATENȚIE!

Pericol de daune materiale și de producere a rănilor personale!

La folosirea unui transpalet defect, acesta poate ceda având ca rezultat rănirea persoanelor.

- Înainte de fiecare utilizare verificați vizual eventualele defecțiuni ale transpaletului.
- Dacă există defecțiuni vizibile, nu folosiți transpaletul.
- Eliminați sau dispuneți eliminarea defecțiunilor.
- Nu lăsați niciodată un transpalet încărcat fără supraveghere.



INDICAȚIE!

Dispozitivul trebuie folosit numai dacă se află în stare perfectă de funcționare. Eventualele defecțiuni trebuie remediate imediat. Modificările pe cont propriu sau utilizarea neconformă a produsului și care nu corespunde destinației, precum și nerespectarea măsurilor de siguranță sau a instrucțiunilor din Manualul de utilizare exclud răspunderea producătorului pentru vătămările corporale sau daunele materiale provocate și au ca efect anularea garanției!



Purtați încălțăminte de protecție!

Interval de temperatură ambieentală pentru folosirea transpaletului, de la +5 °C până la +40 °C.

Intensitatea luminoasă la locul de utilizare al transpaletului este de min. 50 Lux.

Oprirea transpaletului

După fiecare folosire coborâți brațele pe poziția inferioară și opriți-l pe o suprafață plană. Dacă este prevăzut cu frână, trageți frâna.

Ridicarea sarcinii

Verificați ca sarcina să nu depășească capacitatea transpaletului.

Duceți brațul sub sarcină până ce sarcina se află la capătul brațului.

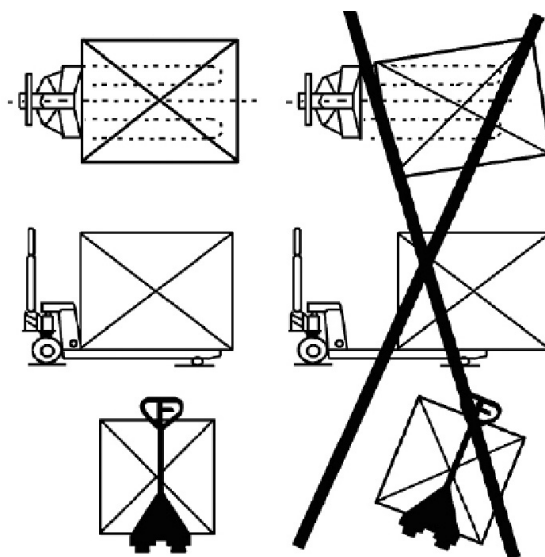
Pentru a ridica manual brațul, apăsați maneta pentru pompa hidraulică pe poziția inferioară, iar maneta se va bloca. Apoi mișcați pârgă de ghidare înainte și înapoi: brațul se ridică.



ATENȚIE!

Pericol de rănire!

Așezați încărcătura întotdeauna centrat pe brațe (vezi fig. 11).



A. Corect

B. Incorect

Fig. 11: Respectați poziția corectă a sarcinii (imagini exemplare)

Coborârea sarcinii



ATENȚIE!

Pericol de rănire!

Feriți-vă părțile corpului (mâini sau picioare) de a fi introduse sub braț sau în interiorul dispozitivului de coborâre-ridicare tip foarfecă atunci când este utilajul este sub sarcină!

Pentru a coborî brațul, trageți maneta pompei hidraulice în poziția superioară și fixați-o: Brațul coboară.

La eliberare, maneta se va deplasa automat înapoi în poziția centrală.

Dacă sarcina a fost coborâtă în siguranță și brațul este liber, scoateți transpaletul de sub sarcină.

Ridicarea și coborârea sarcinii pot fi întrerupte în orice etapă a procesului respectiv. Sarcina este menținută în siguranță în poziția ei actuală.

Manevrarea transpaletului



ATENȚIE!

- Nu deplasați niciodată transpaletul pe o pantă sau pe o suprafață abruptă.
- Țineți cont de diversele suprafețe de deplasare
- Sarcina trebuie asigurată împotriva căderii
- Respectați greutatea sarcinii față de distanța de oprire. Folosiți frâna, dacă există.

Pentru manevrarea transpaletului poziționați maneta de operare a pompei hidraulice în poziție mediană.

Manevrarea este ușoară ceea ce conduce la creșterea duratei de viață a garniturilor pompei hidraulice, aceasta neavând eficiență în poziția centrală a manetei.

Pentru manevrarea transpaletului apăsați sau trageți maneta, iar pentru mișcări laterale rotiți pârghia cu mâner spre dreapta sau stânga.

Pentru a proteja roțile și carcasa transpaletului, nu ar trebui să-l utilizați în zone cu denivelări mari ale solului (orificii, praguri etc.).

Pentru a ridica brațele, apăsați maneta de operare pompei hidraulice în poziția inferioară, iar maneta se va bloca. Apoi mișcați pârghia de ghidare sus-jos; brațele se ridică.

Pentru a coborî brațele, trageți maneta pompei hidraulice în poziția superioară și fixați-o; brațele sunt coborâte. La eliberare, maneta se va deplasa automat înapoi în poziția centrală.

Ridicarea și coborârea sarcinii pot fi întrerupte în orice etapă a procesului respectiv. Sarcina este menținută în siguranță în poziția ei actuală.

Dacă transpaletul scapă de sub control la coborârea unei pante, acesta poate fi frânat prin coborârea cu atenție a sarcinii.

10 Întreținere, curățare și reparare



ATENȚIE!

- Lucrările de întreținere și reparare trebuie efectuate numai de persoane instruite.
- Înainte de a începe cu lucrările de curățare și întreținere, îndepărtați sarcina și puneți brațul în poziția cea mai joasă. Opriti în siguranță transpaletul și asigurați împotriva deplasării lui.
- Folosiți numai părți componente originale.
- Scurgerile de ulei pot provoca avarii și accidente!
- Reglarea supapei de presiune poate fi executată doar de tehnicieni autorizați
- Deșeurile precum uleiul, bateriile folosite trebuie eliminate conform dispozițiilor locale, respectiv predate unei firme de reciclare.
- Înainte de a încheia lucrările de întreținere, asigurați-vă că toate cablurile au fost conectate corect și toate dispozitivele de siguranță au fost corect montate.

10.1 Întreținere prin curățare

Transpaletul trebuie menținut permanent în stare curată.



Purtați mănuși de protecție!



INDICAȚIE

Nu folosiți niciodată agenți de curățare aspri, cu rugozitate ridicată, pentru operațiile de curățare. Aceștia ar putea duce la avarierea sau distrugerea dispozitivului.

Toate piesele din plastic și suprafețele vopsite trebuie curățate cu o lavetă moale, umezită și cu un agent de curățare neutru.

10.2 Întreținere și reparare

Starea mecanică și generală a transpaletului va fi verificată de un service specializat cel puțin o dată la 12 luni.

Lucrările de reparație pot fi realizate numai de personal specializat, care are cunoștințe de mecanică.



ATENȚIE!

Toate dispozitivele de protecție și siguranță trebuie remontate imediat după terminarea lucrărilor de întreținere și reparație.

Dacă transpaletul se folosește frecvent sau periodic în „condiții dificile” (de ex. în mediu cu praf, sub efectul substanțelor chimice sau vaporilor, etc.), revizia ar trebui realizată la intervale mai mici de timp. Dacă aveți îndoieli privind starea transpaletului, adresați-vă unui atelier de specialitate.

În cazul în care transpaletul nu funcționează corect, adresați-vă unui distribuitor specializat sau serviciului nostru pentru relații cu clienții. Datele de contact se găsesc în capitolul 1.2 Relații cu clienții.

10.3 Plan de întreținere

Lunar

Toți rulmenții au fost lubrifiați de fabricant. Toate locurile de ungere trebuie lubrificate lunar sau după fiecare curățare a transpaletului.

Curățați transpaletul de murdărie și depuneri.

Verificați roțile periodic de uzură și verificați mersul acestora.

Trimestrial

Verificați supapa de aerisire.

Anual

Înlocuiți uleiul hidraulic.

Folosiți ulei hidraulic ISO VG 32.

Volum ulei hidraulic: 1,0 - 1,3 litri

Verificați uzura tuturor pieselor transpaletului și, la nevoie, înlocuiți piesele defecte.



ATENȚIE!

Dacă uleiul hidraulic este lăptos, există apă în sistemul hidraulic. Uleiul hidraulic trebuie înlocuit imediat.

10.4 Controlul nivelului de ulei, completarea cu ulei

Controlați nivelul de ulei cel puțin o dată pe an. În acest scop, coborâți transpaletul, pentru ca uleiul din cilindrul hidraulic să se scurgă înapoi în rezervor și deșuruba șurubul de blocare (poz. 1, fig. 11) a rezervorului de ulei.

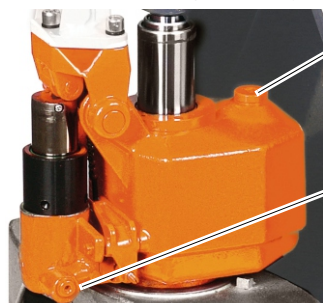
Nivelul uleiului din rezervorul de ulei trebuie să ajungă până la marginea inferioară a orificiului de închidere. Dacă este necesar, completați cu ulei.

Sunt adecvate următoarele tipuri de ulei hidraulic:

MXL-32 BDS 14470 HLP ISO VG 32-46

Ridicați și coborâți transpaletul de mai multe ori.

Verificați uleiul încă o dată și înșurubați din nou conectorul filetat (poz. 1, fig. 11).



Conector filetat,
gât de umplere ulei

Șurub evacuare ulei

Fig. 12: Verificarea nivelului de ulei

11 Probleme și soluții în utilizare

Dacă rezultatele operării nu sunt satisfăcătoare, înainte de verificările sistematice și de a lua legătura cu serviciul de clienți, controlați următoarele puncte:

Erori	Cauze posibile	Soluții
Brațul nu poate fi ridicat în poziția maximă.	Nu este suficient ulei în rezervorul de ulei.	Completați cu ulei conform indicațiilor de la capitolul „Controlul nivelului de ulei, completarea cu ulei”.
Brațul nu se ridică dacă doriți să-l ridicați manual.	Maneta de operare nu se află în poziția corectă.	Poziționați maneta în poziția corectă.
	Aer în sistemul hidraulic.	Ridicați și coborâți brațul electric sau manual, de 1-2 ori, fără sarcină.
Brațul nu coboară.	Maneta de operare nu se află în poziția corectă.	Poziționați maneta în poziția corectă.
	Brațul sau alte componente sunt defecte.	Înlocuiți componentele deteriorate.
	Brațul este blocat de un alt obiect.	Îndepărtați obiectele care blochează.
Brațul coboară prea lent.	Temperatura este prea joasă, uleiul hidraulic prea vâscos.	Folosiți transpaletul numai în intervalul de temperatură corect.
Sarcina ridicată coboară singură.	Scurgere în sistemul hidraulic.	Înlocuiți garnitura.
	Supapa nu se închide sau nu este etanșă din cauza murdăriei.	Curățați sau înlocuiți supapa.
	Reglare eronată a supapei.	Reglați supapa corect.
Ulei scurs în piston și în angrenajul de acționare.	Garniturile sunt deteriorate.	Înlocuiți garniturile.

12 Dezafectare, reciclarea aparatelor vechi

În interesul dvs. și pentru a proteja mediul înconjurător, asigurați-vă că toate părțile componente ale aparatului sunt reciclate numai pe căile prevăzute și permise de lege.

12.1 Scoaterea din funcțiune

Dispozitivele uzate trebuie scoase din funcțiune imediat, conform prevederilor, pentru a se evita o utilizare ulterioară abuzivă și punerea în pericol a mediului înconjurător sau a oamenilor.

Pasul 1: Eliminați din aparatul vechi toți lubrifianții care pun în pericol mediul înconjurător.

Pasul 2: Dacă este cazul, demontați aparatul în unități și componente reciclabile.

Pasul 3: Reciclați componentele și lubrifianții pe căile corespunzătoare.

12.2 Reciclarea lubrifianților

Îndepărtați lubrifianții care se scurg, sunt uzați sau în exces în locurile de reciclare special destinate lubrifianților.

Producătorul lubrifianților pune la dispoziție indicațiile privind reciclarea lubrifianților folosiți. Dacă e cazul, solicitați fișele de date specifice produselor.

13 Părți componente



PERICOL!

Pericol de rănire prin folosirea de părți componente neautorizate!

Utilizarea unor piese de schimb neautorizate sau defecte poate duce la riscuri pentru operator, precum și la avarii și funcționare necorespunzătoare.

- Se vor utiliza exclusiv piese de schimb originale ale producătorului sau piese de schimb aprobate de acesta.
- În caz de neclarități, trebuie contactat producătorul.



Pierderea garanției

Dacă se utilizează părți componente care nu sunt originale, garanția producătorului își pierde valabilitatea

13.1 Comandarea părților componente

Părțile componente pot fi achiziționate prin intermediul dealerului autorizat sau direct de la producător. Datele de contact se găsesc în capitolul 1.2 Relații cu clienții.

Pentru comanda pieselor de schimb, adresați-vă distribuitorului dvs. și solicitați acestuia o schemă a părților componente. Marcați piesa dorită pe schemă și trimiteți-o pentru comandă distribuitorului dvs.

Când trimiteți solicitări sau faceți comenzi de părți componente, oferiți următoarele date:

- Tipul echipamentului
- Numărul articolului
- Schema părților componente
- Anul de fabricație a mașinii
- Cantitate
- Tipul de expediere dorit (poștă, porto, maritim, aerian, expres)
- Adresa de expediere

Comenzile de părți componente fără informațiile indicate mai sus pot fi neglijate. Dacă nu se indică tipul de expediere dorit, expedierea va fi efectuată la alegerea furnizorului.

Informațiile despre tipul echipamentului, numărul articolului și anul de fabricație se găsesc pe eticheta cu specificații aplicată pe aparat.

Exemplu

Trebuie să fie comandate rolele de direcție ale transpaletului PHH 1001. Rolele de direcție sunt identificate în schema părților componente 1 cu numărul 44.

La comandarea părților componente trimiteți o copie a schemei 1 cu rolele de direcție identificate și marcate cu numărul 44 către dealer sau către departamentul de piese de schimb împreună cu următoarele informații:

- | | |
|-------------------|----------------------------|
| - Tip dispozitiv: | Transpalet PHH 1001 |
| - Număr articol: | 6150100 |
| - Schema părți: | 1 |
| - Număr poziție: | 44 |

Următoarele scheme sunt destinate pentru a identifica părțile componente necesare în eventualitatea unei reparații. Dacă este cazul, trimiteți o copie a schemei inclusiv componentele evidențiate, distribuitorului dumneavoastră autorizat.

13.2 Schema părților componente

Următoarele scheme sunt destinate pentru a identifica părțile componente necesare în eventualitatea unei reparații. Dacă este cazul trimiteți o copie a schemei pieselor, inclusiv componentele evidențiate, distribuitorului d-vastră autorizat.

Schema părților componente 1: Pompa

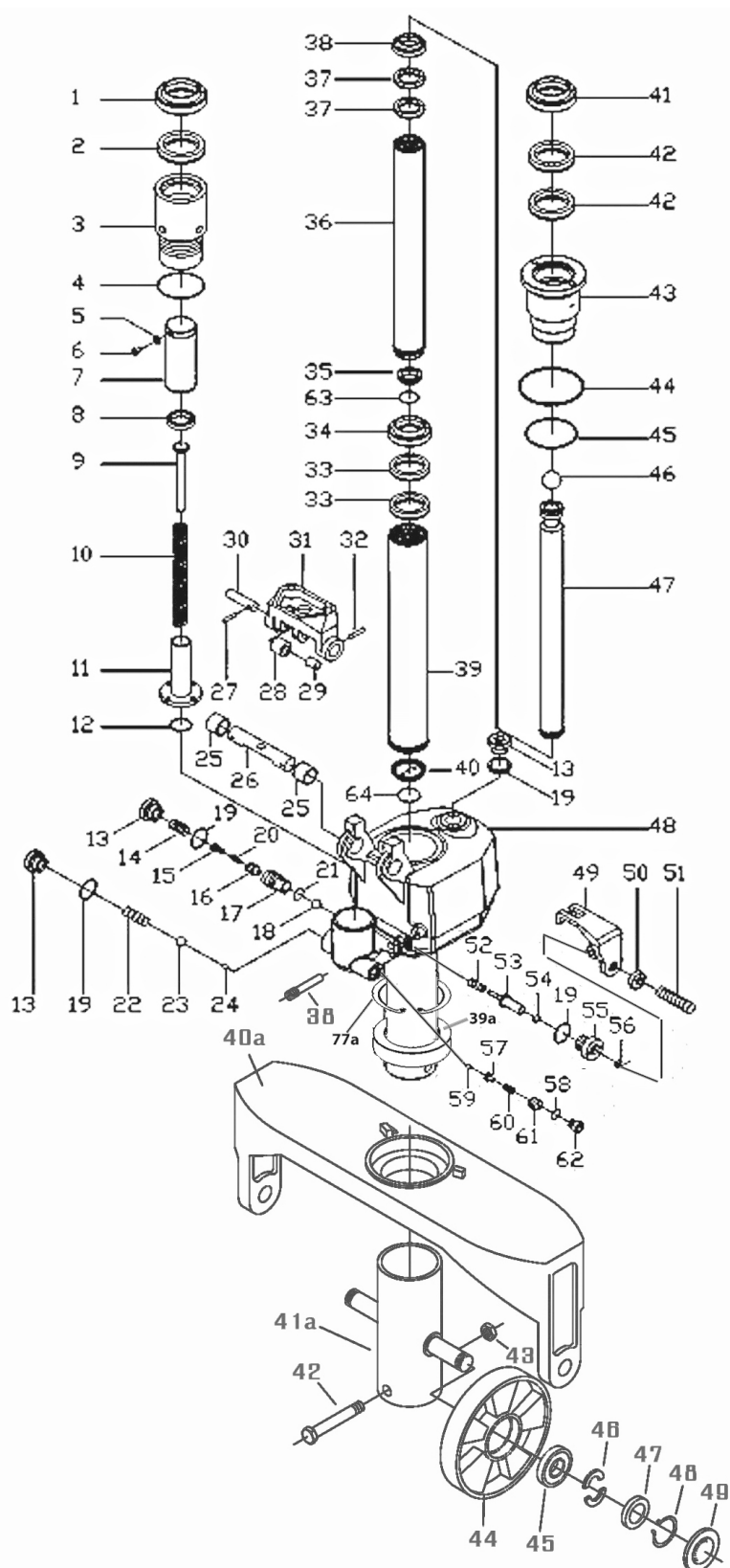


Fig. 13: Schema părților componente 1 - Pompa

Schema părților componente 2: Furca

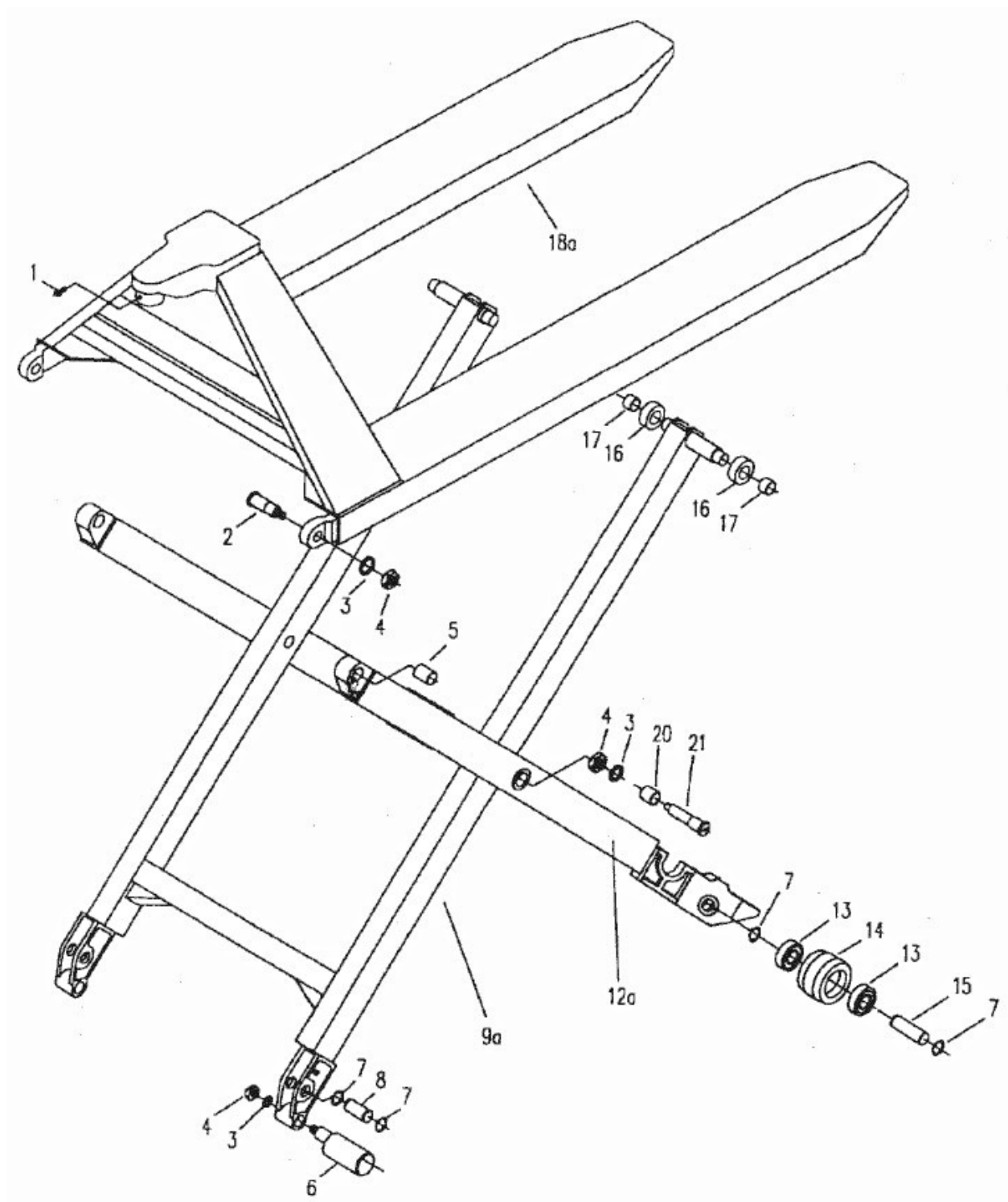


Fig. 14: Schema părților componente 2 - Furca

Schema părților componente 3: Bara de tracțiune

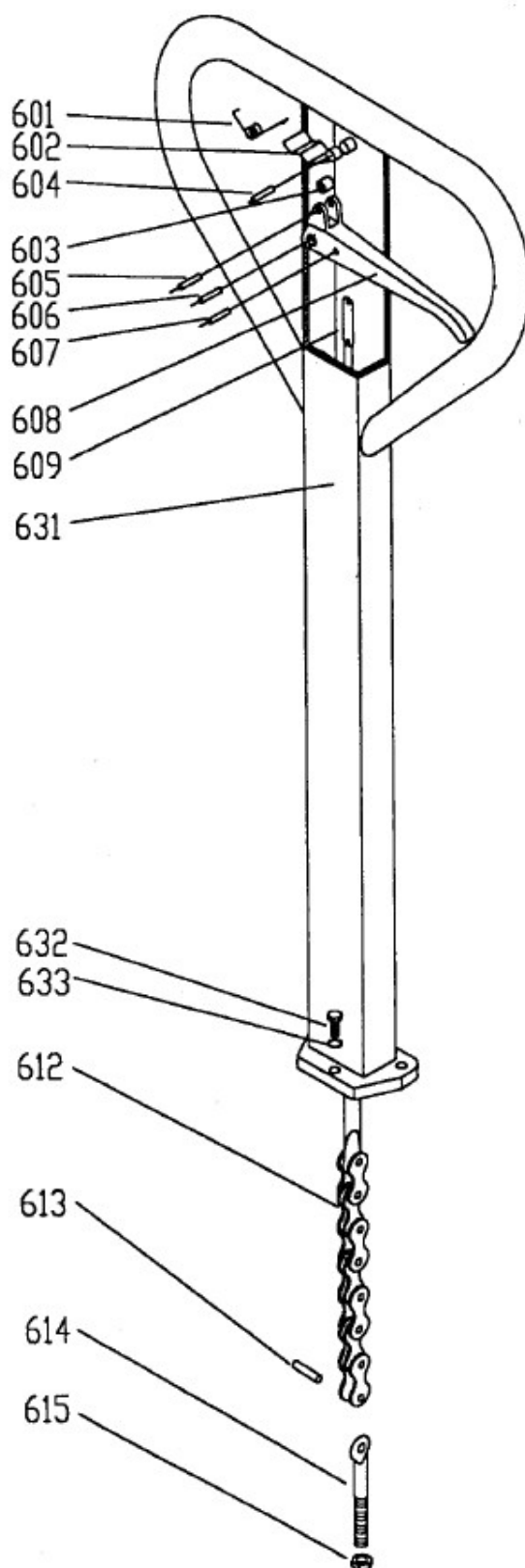


Fig. 15: Schema părților componente 3 - Bara de tracțiune

14 EC Declarație de Conformitate

În conformitate cu Directiva 2006/42/EC Anexa II 1.A

Compania producătoare/distribuitor: Stürmer Maschinen GmbH
Dr.-Robert-Pfleger-Str. 26
D-96103 Hallstadt

declară prin prezenta că următorul produs

Grupa de produse: Unicraft® Werkstatttechnik

Tip mașină: Transpalet tip foarfece

Descrierea mașinii: PHH 1001

Număr articol: 6150100

Număr și serie: _____

Anul fabricației: 20____

îndeplinește cerințele relevante ale directivei mai sus menționate ca și alte directive aplicate (de mai jos) - incluzând modificările lor aplicabile la data emiterii declarației.

Următoarele standarde armonizate au fost aplicate

DIN EN ISO 12100:2010 Securitatea mașinilor - Principii generale de proiectare - Evaluarea riscului și reducerea riscului

DIN EN ISO 3691-5:2015 Vehicule industriale. Cerințe de securitate și verificare. Vehicule manevrate pedestru

Persoana responsabilă pentru documentație: Kilian Stürmer, Stürmer Maschinen GmbH,
Dr.-Robert-Pfleger-Str. 26, D-96103 Hallstadt

Hallstadt, 15 mai 2019



Kilian Stürmer
Managing Director

