

Manual de utilizare

Unitate mobilă de sablare

MSSG 105 A



MSSG 105 A

MSSG 105 A

Informații despre companie

Identificarea produsului

Unitate mobilă pentru sablare Numărul articolului
MSSG 105 A 6204030

Producător

Stürmer Maschinen GmbH
Dr.-Robert-Pfleger-Str. 26
D-96103 Hallstadt

Fax: 0049 (0) 951 96555 - 55
E-Mail: info@unicraft.de
Internet: www.unicraft.de

Informare privind instrucțiunile de utilizare

Instrucțiuni de utilizare originale
în conformitate cu DIN EN ISO 20607:2019

Ediția: 23.08.2021
Versiunea: 1.05
Limba: română

Autor: MS

Informare privind dreptul de autor

Copyright © 2021 Stürmer Maschinen GmbH, Hallstadt, Germany.

Conținutul acestui manual de utilizare este proprietatea exclusivă a firmei Stürmer.

Transmiterea și multiplicarea acestui document, precum și valorificarea și comunicarea conținutului acestuia, sunt interzise, cu excepția cazului în care acest lucru este permis în mod explicit. Nerespectarea acestor prevederi obligă la plata de despăgubiri.

Ne rezervăm dreptul de a face modificări tehnice și nu excludem existența unor eventuale greșeli.

1 Introducere

Prin achiziționarea unității mobile de sablare de la UNICRAFT ați făcut o alegere înțeleaptă.

Înainte de punerea în funcțiune, citiți cu atenție Manualul de utilizare.

Acesta vă informează despre punerea în funcțiune corespunzătoare, despre utilizarea conform destinației, precum și despre utilizarea și întreținerea sigură și eficientă a unității mobile de sablare.

Manualul de utilizare este livrat împreună cu unitatea de sablare. Păstrați acest Manual de utilizare întotdeauna la locul de utilizare al unității de sablare. De asemenea, respectați reglementările locale referitoare la prevenirea accidentelor și prevederile generale referitoare la măsurile de siguranță pentru domeniul de utilizare a unității mobile de sablare.

1.1 Dreptul de autor

Conținutul acestui manual este protejat prin legea dreptului de autor. Folosirea sa este permisă în contextul utilizării unității de sablare. Nicio altă utilizare nu este permisă fără aprobarea scrisă a firmei Stürmer GmbH. Ne înregistrăm protecția mărcilor, brevetelor și drepturilor noastre de proiectare, dacă acest lucru este posibil, în cazuri particulare. Ne opunem cu fermitate oricărei nerespectări a proprietății noastre intelectuale.

1.2 Relații cu clienții

Dacă aveți întrebări privind unitatea dvs. de sablare sau sunt necesare informații tehnice, adresați-vă dealerului dvs. Acesta vă va oferi consiliere și informațiile de specialitate necesare.

Germania:

Stürmer Maschinen GmbH
Dr.-Robert-Pfleger-Str. 26
D-96103 Hallstadt

Service pentru reparații:

Fax: 0049 (0) 951 96555-111
E-mail: service@stuermer-maschinen.de

Comandarea părților componente:

Fax: 0049 (0) 951 96555-119
E-mail: ersatzteile@stuermer-maschinen.de

Suntem în permanență interesați de informații și experiențe care rezultă din utilizare și care pot fi utile pentru îmbunătățirea produselor noastre.

1.3 Limitarea răspunderii

Toate informațiile și indicațiile din manual sunt prezentate având în vedere normele și reglementările în vigoare, nivelul actual de tehnologie, precum și cunoștințele și experiența noastră îndelungată.

Producătorul nu își asumă răspunderea pentru daune în următoarele cazuri:

- nerespectarea manualului,
- utilizarea neconformă și care nu corespunde destinației,
- utilizarea de către personal neinstruit,
- modificări neautorizate,
- modificări tehnice,
- utilizarea de părți componente neautorizate.

Volumul livrării efective poate diferi față de explicațiile și prezentările descrise aici, în cazul unor modele speciale, când se iau în considerare opțiunile suplimentare din comandă sau ca urmare a celor mai recente modificări tehnice.

Se vor aplica obligațiile convenite în contractul de livrare, condițiile generale de afaceri, precum și condițiile de livrare impuse de producător și prevederile legale în vigoare la momentul încheierii contractului.

2 Siguranță

Acest capitol oferă o privire de ansamblu asupra tuturor măsurilor de siguranță pentru protecția persoanelor, precum și pentru utilizarea sigură și fără defectțiuni. Indicații suplimentare în ceea ce privește măsurile de siguranță sunt incluse în paragrafele referitoare la fazele individuale de funcționare.

2.1 Explicarea pictogramelor

Indicații referitoare la siguranță

Indicațiile referitoare la siguranță sunt marcate în acest manual cu ajutorul pictogramelor. Indicațiile referitoare la siguranță sunt introduse prin cuvinte de avertizare care exprimă gradul de risc.



PERICOLI!

Această combinație între pictogramă și cuvântul de avertizare indică o situație foarte periculoasă, care poate duce la deces sau la accidentări grave dacă nu este evitată.



AVERTIZARE!

Această combinație între pictogramă și cuvântul de avertizare indică o situație posibil periculoasă, care poate duce la deces sau accidentări grave dacă nu este evitată.

**ATENȚIE!**

Această combinație între pictogramă și cuvântul de avertizare indică o situație posibil periculoasă, care poate duce la accidentări minore sau ușoare dacă nu este evitată.

**ATENȚIE!**

Această combinație între pictogramă și cuvântul de avertizare indică o situație posibil periculoasă, care poate produce daune materiale sau ale mediului înconjurător dacă nu este evitată.

**INDICAȚIE!**

Această combinație între pictogramă și cuvântul de avertizare indică o situație posibil periculoasă, care poate produce daune materiale sau ale mediului înconjurător dacă nu este evitată.

Sfaturi și recomandări**Sfaturi și recomandări**

Această pictogramă scoate în evidență sfaturi și recomandări, precum și informații utile pentru o utilizare sigură și fără defecțiuni.

Pentru a reduce riscurile de vătămări corporale și daune materiale și pentru a evita situațiile periculoase, trebuie respectate indicațiile referitoare la măsurile de siguranță din acest Manual de utilizare.

2.2 Obligațiile companiei operatoare

Operatorul este persoana care utilizează unitatea de sablat în scopuri industriale sau economice sau îl cedează spre utilizare unei terțe părți, iar în timpul operării își asumă răspunderea legală pentru protecția utilizatorului, personalului sau terței părți.

Dacă unitatea mobilă de sablare este utilizată în scopuri comerciale, compania operatoare a unității mobile de sablare trebuie să respecte regulamentele legale de siguranță în muncă. Prin urmare, indicațiile referitoare la siguranță din acest manual, de prevenire a accidentelor și de protecție a mediului care se aplică pentru domeniul de utilizare al unității mobile de sablare trebuie să fie îndeplinite. Următoarele se aplică în special:

- Compania operatoare trebuie să fie informată cu privire la aplicarea normelor de siguranță industrială și să analizeze în continuare pericolele care rezultă din condițiile speciale de lucru de la locul de utilizare al unității mobile de sablare. Operatorul trebuie să le implementeze sub formă de manual de utilizare pentru exploatarea unității de sablare.

- Pe durata întregii durate de viață a unității mobile de sablare, compania operatoare trebuie să verifice dacă manualul de utilizare întocmit de ea corespunde cu stadiul actual al regulamentelor și trebuie adaptate dacă acest lucru este necesar.
- Compania operatoare trebuie să elimine ambiguitățile și să stabilească responsabilitățile pentru instalarea, utilizarea, servizarea, întreținerea și curățarea unității mobile de sablare.
- Compania operatoare trebuie să se asigure că toate persoanele care lucrează cu unitatea mobilă de sablare au citit și au înțeles acest manual. Mai mult, compania operatoare trebuie să instruiască personalul la intervale regulate de timp și să-l informeze despre pericole.
- Compania operatoare trebuie să asigure personalului echipamentul de protecție necesar și să dispună folosirea acestuia în mod obligatoriu.

În plus, compania operatoare este responsabilă să mențină întotdeauna unitatea mobilă de sablare în stare impecabilă din punct de vedere tehnic.

Astfel se aplică următoarele:

- Operatorul trebuie să se asigure că intervalele de întreținere descrise sunt respectate.
- Operatorul trebuie să verifice în mod regulat toate dispozitivele de siguranță în vederea integrității și a bunei lor funcționări.

2.3 Cerințe referitoare la personal

Sarcinile descrise în acest manual impun diferite cerințe referitoare la calificarea persoanelor cărora le revin aceste sarcini.

**AVERTIZARE!****Pericol în cazul unei calificări necorespunzătoare a personalului!**

Persoanele fără o calificare corespunzătoare nu pot evalua riscurile ce rezultă din manipularea unității mobile de sablare și se supun pe sine și pe ceilalți riscului de răni grave sau mortale.

- Toate lucrările trebuie executate numai de persoane calificate.
- Persoanele fără o calificare corespunzătoare trebuie ținute la distanță de zona de lucru.

Pentru toate lucrările vor fi autorizate numai persoane care respectă procedurile de lucru în vederea executării operațiilor în mod profesionist. Persoanele a căror capacitate de reacție este influențată de ex. de droguri, alcool sau medicamente, nu au permisiunea utilizării mașinii.

În acest Manual de utilizare sunt prezentate calificările persoanelor pentru diferitele sarcini:

Utilizator

Utilizatorul este informat de către operator în cadrul unei instruirii despre sarcinile care îi revin și posibilele riscuri care pot apărea în caz de comportament necorespunzător. Sarcinile care depășesc exploatarea normală pot fi executate de utilizator numai dacă acest lucru este indicat în acest Manual de utilizare, iar operatorul l-a însărcinat în mod explicit cu aceste lucrări.

Personal specializat

Pe baza pregătirii sale profesionale, a cunoștințelor și experienței, precum și a cunoașterii normelor și prevederilor relevante, personalul specializat este capabil să execute lucrările care îi sunt repartizate, să identifice posibilele riscuri și să evite pericolele.

Producător

Anumite lucrări pot fi executate numai de personalul specializat al producătorului. Alte persoane nu sunt autorizate să execute aceste lucrări. Pentru executarea acestor lucrări, contactați serviciul nostru pentru relații cu clienții.

2.4 Echipamentul individual de protecție

Echipamentul individual de protecție servește la protejarea persoanelor în vederea garantării siguranței și sănătății la locul de muncă. Personalul trebuie să poarte echipamentul individual de protecție în timpul diferitelor lucrări efectuate cu această mașină la care se va face referire în capitolele individuale ale acestui manual.

Echipamentul individual de protecție este explicat în următoarele paragrafe:



Cască de protecție

Casca industrială de protecție protejează capul de obiectele în cădere și impactul cu obiectele fixe.



Antifoane

Antifoanele protejează urechile împotriva pierderii auzului provocată de zgomot.



Ochelari de protecție

Ochelarii de protecție protejează ochii de piese care sar.



Mască de protecție a respirației

Protecția respiratorie protejează căile respiratorii împotriva pătrunderii pulberilor și a particulelor străine de mici dimensiuni.



Mănuși de protecție

Mănușile de protecție protejează mâinile de piese cu muchii ascuțite, precum și de frecare, abraziune sau accidentări grave.



Încălțăminte de protecție

Încălțăminte de protecție protejează picioarele de contuzii, piese care cad și de alunecări pe suprafețe alunecoase.



Îmbrăcăminte de protecție

Îmbrăcăminte de protecție este o îmbrăcăminte strânsă pe corp, fără părți care atârnă, cu rezistență la rupere scăzută.

Vă rugăm să luați în considerare următoarele:

- Respectați reglementările legale de prevenire a accidentelor, precum și celelalte norme general recunoscute de siguranță, de sănătate și de siguranță în muncă și reglementările de prevenire a accidentelor pentru echipamentele acționate cu aer comprimat.
- Nu lucrați cu unitatea mobilă de sablare într-un mediu umed sau cu umiditate ridicată.
- Niciodată nu utilizați sau depozitați unitatea mobilă de sablare în apropierea focului deschis sau a surselor de căldură!
- Întotdeauna păstrați curată unitatea mobilă de sablare și mediul ei de lucru.
- Asigurați o iluminare suficientă.
- Niciodată nu îndreptați unitatea mobilă de sablare direct spre oameni, animale sau spre părți ale corpului d-voastră. Particulele abrazive pot produce răni grave.
- Țineți la distanță copiii și persoanele neautorizate de unitatea mobilă de sablare.
- Niciodată nu umpleți recipientul cu material abraziv în timp ce circuitul aerului comprimat este încă conectat la unitatea mobilă de sablare.
- Asigurați-vă că supapa de control a debitului de nisip este pe poziția OFF înainte de conectarea circuitului aerului comprimat la unitatea de sablare.
- Întotdeauna deconectați unitatea mobilă de sablare de la rețeaua electrică și de la sursa de alimentare cu aer comprimat înainte de efectuarea oricărei operații de reglare, de curățare sau de reparare.
- Sunt interzise modificările tehnice și constructive ale unității tehnice de sablare!! Compania Stürmer Maschinen GmbH nu-și asumă răspunderea pentru orice deteriorări sau accidente care sunt produse de asemenea modificări.



Purtați ochelari de protecție

Întotdeauna utilizați unitatea mobilă de sablare folosind ochelari de protecție. Nisipul, rugina, vopseaua, etc. pot fi aruncate înapoi de pe suprafața pulverizată și pot produce răni grave.



Purtați mănuși de protecție

Întotdeauna utilizați unitatea mobilă de sablare folosind mănuși de protecție. Particulele de nisip se deplasează cu viteză ridicată. Contactul direct cu alte părți ale pielii și cu mâinile pot produce răni grave.



Purtați mască de protecție

Întotdeauna utilizați unitatea mobilă de sablare folosind o mască de protecție. Inhalarea pulberilor sau a altor pericole poate produce pericole grave sănătății.

2.6 Etichete de siguranță

Diferite marcaje de siguranță sunt atașate la unitatea mobilă de sablat care trebuie observate și urmate (Fig. 1).



Fig. 1: Etichete de siguranță

Marcajele de siguranță nu trebuie îndepărtate. Deteriorarea sau lipsa marcajelor de siguranță poate conduce la răni personale și la distrugerea proprietății. Acestea trebuie imediat înlocuite. Dacă marcajele de siguranță nu sunt vizibile și nu sunt înțelese la prima vedere, mașina trebuie scoasă din operare până când nu au fost aplicate noile marcaje de siguranță.

2.7 Fișa de securitate

Puteți obține fișele de securitate a bunurilor periculoase de la distribuitorul specializat sau prin apelare la numărul de telefon +49 (0) 951/96555-0.

Distribuitorii specializați pot găsi fișele de securitate în zona download a portalului partener.

3 Destinația utilizării

Unitatea mobilă de sablare MSSG 105 A este utilizată pentru operații de sablare în locuri în care este dificil accesul la obiecte și la obiectele de dimensiuni mari care au o suprafață din metal, lemn sau alt tip de suprafețe. Unitatea mobilă de sablare este de asemenea utilizată pentru a produce o bună aderare la suprafață. Piesa de prelucrat trebuie să fie bine fixată și nu trebuie

să-și schimbe poziția pe durata procesului de sablare. Unitatea mobilă de sablare poate fi utilizată numai de persoane care au fost instruite cu privire la exploatarea acestui produs.

3.1 Erori previzibile

- Prelucrarea obiectelor libere.
- Fixarea piesei de prelucrat cu mâna.

3.2 Riscuri reziduale

- Inhalarea substanțelor periculoase pentru sănătate datorită protecției respiratorii insuficiente.
- Deteriorarea auzului datorită protecției inadecvate a acestuia atunci când sunt folosite compresoare.
- Scurgerea conductelor, mai ales atunci când sunt expuse în mediu uscat.
- Scurgeri la nivelul garniturilor datorită uzurii.
- Răsturnarea unității mobile de sablare datorită unei protecții insuficiente.
- Cablul electric poate acționa ca pericol de împiedicare.
- Deteriorarea piesei de prelucrat datorat lipsei de experiență în utilizarea unității mobile de sablare.

4 Date tehnice

Model	MSSG 105 A
Necesar debit mediu de aer, aprox.	420 l/min
Necesar debit maxim de aer sub sarcină, aprox.	616 l/min
Presiune de lucru	5,5 – 7,9 bar
Presiune max. de intrare	8,6 bar
Tensiune de alimentare	230 V / 50 Hz
Putere consumată unitate extracție	1200 W
Tip de conectare	Conectare rapidă
Diametru duză	7 mm
Mărime granulă abrazivă	0,12 – 0,18 mm
Greutate max. material abraziv	9-16 kg
Volum recipient	106 Liter
Diametrul orificiului pentru mână	20 mm
Lungime furtun nisip	2,5 m
Diametru interior furtun nisip	12 mm
Lungime furtun aer comprimat	2,5 m
Diametru interior furtun aer	9 mm
Diametru interior furtun aspirare	35 mm

Model	MSSG 105 A
Diametru ieșire furtun aspirare	48 mm
Dimensiuni aprox. (LxBxH)	612x404x1040 mm
Greutate aprox.	27 kg

4.1 Tipul plăcuței de identificare

Mobiles Sandstrahlgerät mit Absaugung
Mobile sand-blasting unit with extraction unit

Typ / Type: **MSSG 105 A**

Artikel-Nr. / Item no.: **6204030**

Luftbedarf / Air requirement: **420 l/min**

Gewicht / Weight: **27 kg**

Motorleistung Absaugung / Motor power of extraction unit: **1200 W**

Serien-Nr. / Serial no.: _____

Baujahr / Year of manufacture: _____

Netzanschluss / Power connection: **230V / 50 Hz**

Arbeitsdruck / Working pressure: **5,5 - 7,9 bar**

Stürmer Maschinen GmbH
Dr.-Robert-Pfleger-Str. 26, 96103 Hallstadt
Deutschland / Germany

www.unicraft.de

Fig. 2: Tipul plăcuței de identificare MSSG 105 A

5 Transport, ambalare, depozitare

Livrarea

Verificați dacă unitatea mobilă de sablare prezintă după livrare urme vizibile de deteriorare rezultate în urma transportului. Dacă observați orice deteriorare anunțați imediat compania transportatoare sau distribuitorul.



NOTĂ!

Protejați de umezeală unitatea mobilă de sablare.

Transportul



PREVENIRE!

Răniri datorate căderii părților unității mobile de sablare de pe transpalet, stivuitor sau de pe vehiculul de transport. Utilizați numai mijloace de transport care pot transporta greutatea totală a unității mobile de sablare și care sunt adecvate.

Transportul inadecvat al dispozitivelor individuale, al dispozitivelor neasigurate și care sunt stivuite unul peste celălalt sau unul lângă altul care sunt împachetate sau deja despachetate pot produce deteriorări sau defecțiuni pentru care nu ne asumăm răspunderea și nu asigurăm garanția.

Transportați volumul livrării asigurat împotriva înclinării sau răsturnării cu un vehicul de transport industrial suficient dimensionat la locul de instalare.

Riscurile generale pe durata transportului intern



PREVENIRE: PERICOL DE RĂSTURNARE!

Dispozitivul poate fi ridicat neasigurat la o înălțime maximă de 2cm.

Angajații trebuie să stea în afara zonei de pericol, în afara razei de acțiune a sarcinilor. Avertizați angajații și dacă este necesar, avertizați-i despre pericol.

Dispozitivele pot fi transportate numai de persoane autorizate și calificate. Acționați responsabil pe durata transportului și luați întotdeauna în considerare consecințele. Abțineți-vă de la acțiuni îndrăznețe și riscante.

Zonele înclinate și de coborâre (de exemplu căile de rulare, rampele, sau asemănător) sunt deosebit de periculoase. Dacă asemenea treceri sunt inevitabile, este necesară o atenție specială.

Înainte de începerea transportului verificați traseul de transport cu privire la puncte posibil periculoase și denivelări precum și pentru rezistență și o capacitate de încărcare suficientă.

Punctele periculoase, denivelările și punctele neuniforme trebuie să fie verificate înaintea transportului. Îndepărtarea de către alți angajați a punctelor periculoase și denivelărilor pe durata transportului conduce la pericole considerabile.

Prin urmare planificarea atentă a transportului intern este esențială.

Ambalare

Toate materialele de ambalare utilizate și materialele auxiliare folosite la ambalare sunt reciclabile și trebuie duse la centre specializate.

Componentele din carton trebuie predate spre reciclare la un centru de colectare a deșeurilor din hârtie.

Foliile sunt fabricate din polietilenă (PE), iar componentele de protecție din polistiren (PS). Aceste materiale trebuie predate unui centru de colectare a deșeurilor sau unei societăți de salubritate.

Depozitare

Unitatea mobilă de sablare trebuie să fie curățată înainte de a fi depozitată într-un spațiu curat, uscat și fără a fi supusă la temperaturi negative.

6 Descrierea dispozitivului

Ilustrațiile din acest manual de utilizare pot fi diferite față de original.

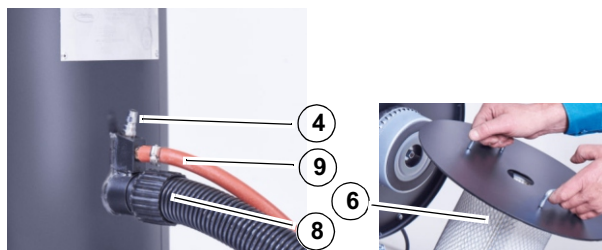


Fig. 3: Unitatea mobilă de sablare MSSG 105 A

- 1 Leșire evacuare aer comprimat pe capacul recipientului
- 2 Comutator ON/OFF
- 3 Rezervor
- 4 Conexiune aer comprimat de la compresor
- 5 Conexiune circuit agent de sablare
- 6 Filtru
- 7 Roată pivotantă
- 8 Furtun de aspirare
- 9 Furtun aer comprimat
- 10 Pistol de sablare cu perie și aspirare
- 11 Șurub de reglare pentru poziția duzei
- 12 Circuit agent de sablare
- 13 Perie
- 14 Mâner de transport

6.1 Volumul livrării

- Pistol pentru sablare cu perie
- Duză ceramică 7 mm
- Furtun aer comprimat, lungime 2.5 m, interior Ø 9 mm
- Furtun de aspirare, lungime 2.5 m, interior Ø 12 mm
- Furtun de aspirare, lungime 2.5 m, interior Ø 35 mm
- Nipluri de conectare

7 Asamblarea și conectarea



Purtați mănuși de protecție!



Purtați ochelari de protecție!



Purtați îmbrăcăminte de protecție!

7.1 Asamblarea

Înainte de punerea în funcțiune, unele componente trebuie să fie montate la unitatea mobilă de sablare.

Componentele sunt livrate într-o cutie de carton:

- Recipient cu furtun de aspirare, furtun de aer comprimat și furtun pentru materialul abraziv
- Pistol de sablare
- Roți
- Arbori
- Mâner
- Instrucțiuni de utilizare

Pasul 1: Desfaceți cutia de carton, scoateți conținutul și îndepărtați materialul de ambalare.

Pasul 2: Deschideți capacul recipientului și scoateți furtunul de aspirare, furtunul de aer comprimat și furtunul materialului abraziv.



Fig. 4: Scoaterea furtunelor

Pasul 3: Introduceți arborele în lagăr și montați roțile în arbore. Însurubați roțile pivotante în suportii roților.



Fig. 5: Fixarea roților fixe și pivotante

Pasul 4: Înșurubați mânerul la recipient.

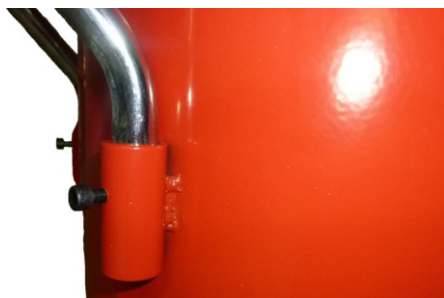


Fig. 6: Înșurubarea mânerului la recipient

Pasul 5: Conectați furtunile la recipient și la pistolul de sablare și strângeți clemenele furtunului sau la piulițele de legătură (furtunul de aspirație) (Fig. 7)



Fig. 7: Conectarea furtunelor la recipient și la pistolul de sablare

7.2 Conectarea aerului comprimat



PERICOL!

Umezeala din circuitul aerului comprimat duce la scăderea debitului materialului abraziv și poate duce la blocaje la supapă și la nivelul întregului circuit.

Pentru utilizarea unității mobile de sablare aveți nevoie de un compresor cu o capacitate suficientă de umplere (aprox. 420 litri/min, max. 616 litri/min, presiune de lucru de la 5.5 la 7.9 bar). Aerul generat trebuie să fie curat, uscat (fără condens) și fără ulei.

Pasul 1: Conectați furtunul de aer comprimat de la compresor la conexiunea aerului comprimat a recipientului unității mobile de sablare.

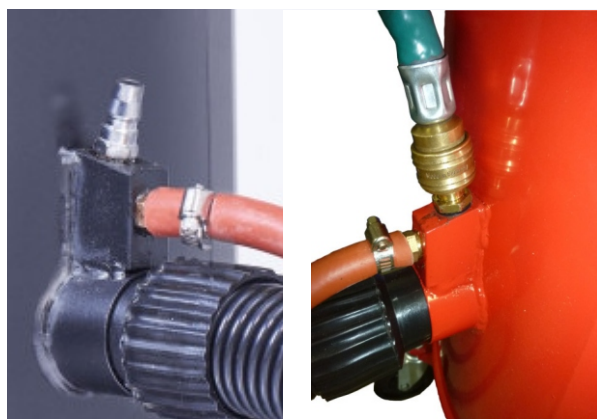


Fig. 8: Conectarea furtunului de aer comprimat la recipient

Pasul 2: Reglați presiunea dorită de lucru a compresorului. Asigurați-vă că presiunea maximă (vezi capitolul "Date tehnice") nu este depășită.

8 Operarea



AVERTIZARE!

Risc pentru viață!

Există un pericol pentru viață dacă nu respectați aceste reguli.

- Niciodată nu lucrați cu unitatea mobilă de sablare dacă vă aflați sub influența alcoolului, a drogurilor sau a medicamentelor și/sau dacă sunteți obosit sau suferiți de lipsa concentrării.
- Unitatea mobilă de sablare poate fi utilizată numai de o singură persoană. Alte persoane trebuie să staționeze la distanță de zona de lucru pe durata operării cu unitatea mobilă de sablare.



PREVENIRE!

PERICOL PENTRU SĂNĂTATE

Inhalarea materialului de sablare poate produce leziuni pulmonare din cauza pulberii de cuarț! Posibile formațiuni de pneumoconioză și silicoză. Pentru mai multe informații consultați

<https://en.wikipedia.org/wiki/silicose>

Inhalarea substanțelor cu o mărime a particulei mai scăzută de 5 μm este deosebit de periculos!

Niciodată nu utilizați materiale abrazive cu o mărime a particulei mai scăzută de 0.12 mm.

Purtați un dispozitiv de protecție a respirației!



Purtați ochelari de protecție!



Purtați mască de protecție!



Purtați mănuși de protecție!



Purtați îmbrăcăminte de protecție!



NOTĂ!

Înainte de utilizarea pentru prima dată a unității mobile de sablare, urmați pașii următori.

- Verificați toate conexiunile și strângeți dacă e nevoie.
- Verificați rezervorul și toate circuitele de scurgeri.



PERICOL!

Jetul de nisip trebuie întotdeauna să fie îndreptat departe de operator.



PERICOL!

Utilizați numai materiale abrazive cu o mărime maximă a granulei de 0.18 mm. Particulele mari înfundă supapa și produc defectuni.



PERICOL!

Piesa de prelucrat trebuie să fie curată și uscată.



NOTĂ!

Distanța dintre pistolul de sablare și obiect joacă un rol important. Distanța trebuie să fie aleasă astfel încât peria să atingă piesa de prelucrat.

Unitatea mobilă de sablare poate fi utilizată într-un mediu uscat bine aerisit și pe o suprafață plană, rezistentă.

Trebuie să fie asigurată o suficientă libertate de mișcare și o iluminare adecvată pentru operarea unității de sablare.

Pasul 1: Alegeți un mediu adecvat pentru sablare.

Pasul 2: Piesa de prelucrat nu trebuie să aibă urme de ulei, vaselină și umezeală. Dacă e necesar, curățați piesa.

Pasul 3: Verificați dacă circuitul aerului comprimat care vine din compresor este separată de cel al unității mobile de sablare. Deschideți capacul recipientului și umpleți cu max. 9-16 kg de agent de sablare. Închideți recipientul și introduceți ștecherul unității mobile de sablare în priză.

Pasul 4: Conectați sursa de aer comprimat la unitatea mobilă de sablare.

Pasul 5: Porniți compresorul și reglați la presiunea de lucru dorită. Asigurați-vă că nu este depășită presiunea maximă! În funcție de sensibilitatea materialului, prin urmare reglați compresorul la o presiune de lucru mai scăzută.

Pasul 6: Purtați un dispozitiv de protecție a respirației și mănuși de protecție.

Pasul 7: Deschideți supapa aerului comprimat de pe compresor.

Pasul 8: Acționați comutatorul on/off de pe capacul unității mobile de sablare.

Pasul 9: Așezați pistolul de sablare pe piesa de prelucrat astfel încât peria să atingă suprafața.



Fig. 9: Aplicarea pistolului de sablare

Pasul 10: Ghidarea pistolului cu agent de sablare:

O mână pe mânerul pistolului, cealaltă mână pe carcasa periei (Fig. 9). Deschideți ușor supapa de control a agentului de sablare până când este obținut debitul dorit. Țineți duza la o distanță optimă față de piesa de prelucrat. Cu cât e mai aproape de suprafață, modelul e fin.



PERICOL!

Peria este destinată pentru a preveni ca agentul de sablare de a ieși și de a fi pierdut, dar să vă asigurați că este returnată în recipient de unitatea de aspirare. În funcție de forma piesei de prelucrat sau la colțuri și la margini, asigurați-vă că peria acoperă suprafața cât mai complet posibil.
Peria nu are nicio funcție la tratarea suprafeței!

Pasul 11: Prin reglarea poziției duzei cu ajutorul șurubului de reglare de pe capul pistolului de sablare, mărimea jetului poate fi variată.

Pasul 12: Atunci când este terminat lucrul, închideți supapa pistolului de sablare și opriți unitatea mobilă de sablare (reglați comutatorul pe poziția 0). Opriți compresorul și deconectați circuitul aerului comprimat de la unitatea de sablare mobilă.

Pasul 13: Deconectați ștecherul mașinii de sablare de alimentare de la rețeaua electrică. Deschideți capacul mașinii de sablare, scoateți puțin filtrul și atingeți materialul de sablare din filtru. După o utilizare mai îndelungată (o oră sau mai mult) curățați filtrul cu aer comprimat, purtați dispozitive de protecție a ochilor și respirației!



Fig. 10: Filtru

Pasul 14: După terminarea zilei de lucru, scoateți materialul abraziv din recipient. Depozitați materialul abraziv și unitatea mobilă de sablare într-un loc sigur și uscat.

9 Îngrijire, întreținere și reparare



PERICOL!

Deconectați unitatea de sablare mobilă de la sursa de alimentare cu aer comprimat și de la rețeaua electrică înainte de efectua orice operație de întreținere, servizare sau curățare. Operațiile de întreținere și de reparare pot fi efectuate numai de personal calificat.

9.1 Îngrijirea prin curățare

Unitatea mobilă de sablare trebuie să fie întotdeauna menținută în stare curată.



Purtați mănuși de protecție!



NOTĂ!

Niciodată nu utilizați agență de curățare aspră pentru orice operație de curățare. Acest lucru poate duce la deteriorarea și distrugerea unității mobile de sablare.

Curățați unealta de murdărie în mod regulat. Curățarea regulată face mai ușoară utilizarea unelei pneumatice.

Curățați toate părțile din plastic cu o lavetă moale, umedă și cu puțin agent de curățare neutru.

Verificați în mod regulat calitatea mediului de sablare. În cazul unei mărimi inadecvate a mărimii granulelor, a uzurii sau murdăririi înlocuiți agentul de sablare.

Verificați conexiunile filetate pentru o strângere adecvată și restrângeți-le, dacă este necesar.

Depozitați unealta curată și uscată.

Dacă unitatea de sablare nu funcționează în mod adecvat, contactați distribuitorul specializat sau serviciul de relații cu clienții. Detaliile de contact pot fi găsite în capitolul 1.2 Serviciul de relații cu clienții.

Toate dispozitivele de protecție și de siguranță trebuie să fie imediat reinstalate după terminarea operațiilor de reparare și de întreținere a unității mobile de sablare.

10 Defecțiuni



PERICOL!

Dacă apar una din următoarele erori, opriți imediat lucrul cu unitatea mobilă de sablare.
Pot fi produse răni grave sau deteriorări ale sculei.
Toate operațiile de reparare sau de înlocuire trebuie efectuate numai de personal calificat și instruit.
Mai întâi unealta trebuie să fie deconectată de la sursa de aer comprimat și de la rețeaua electrică.

Defecțiune	Cauză posibilă / Remediu
Debit slab al materialului abraziv	<ol style="list-style-type: none"> 1. Presiune de lucru scăzută. Verificați sursa de aer comprimat. E necesar cel puțin 5.5 bar. 2. Filtru murdar sau înfundat. Curățați filtrul. 3. Medii de sablare aglomerate împreună. Aerul comprimat e prea umed. Asigurați-vă că este instalat un separator de apă la sursa de aer comprimat. 4. Duza înfundată. Suflați liber duza (purtați ochelari de protecție).
Rezultat slab al calității sablării	<ol style="list-style-type: none"> 1. Aerul comprimat este prea umed. Asigurați-vă că este instalat un separator de apă la sursa de aer comprimat. 2. Mediul de sablare are granule neuniforme și / sau este uzat. Înlocuiți materialul abraziv. 3. Duza este uzată și trebuie să fie înlocuită.
Extragere slabă a materialului abraziv	<ol style="list-style-type: none"> 1. Filtru murdar sau înfundat. Curățați filtrul. 2. Conductă de aspirare cu scurgeri sau înfundată. Verificați ca circuitul să nu fie deteriorat și / sau înfundat. Curățați sau înlocuiți circuitul materialului abraziv. 3. Garnituri deteriorate. Schimbați garniturile.
Mediul de sablare este suflat prin perie	<ol style="list-style-type: none"> 1. Presiune de lucru prea ridicată. Verificați sursa de aer comprimat. Presiunea maximă de lucru este de 7,9 bar. 2. Conductă de aspirare cu scurgeri sau înfundată. Verificați ca circuitul să nu fie deteriorat și / sau înfundat. Curățați sau înlocuiți circuitul materialului abraziv. 3. Perie deteriorată. Înlocuiți peria.

11 Eliminarea, reciclarea aparatelor uzate

În interesul dvs. și pentru a proteja mediul înconjurător, asigurați-vă că toate părțile componente ale aparatului sunt reciclate numai pe căile prevăzute și permise de lege.

11.1 Scoaterea din funcțiune

Dispozitivele uzate trebuie scoase din funcțiune imediat, conform prevederilor, pentru a se evita o utilizare ulterioară abuzivă și punerea în pericol a mediului înconjurător sau a oamenilor.

Pasul 1: Eliminați din aparatul vechi toți lubrifianții care pun în pericol mediul înconjurător.

Pasul 2: Dacă este cazul, demontați aparatul în unități și componente reciclabile.

Pasul 3: Reciclați componentele și lubrifianții pe căile corespunzătoare.

11.2 Eliminarea echipamentelor electrice

Echipamentele electrice conțin un număr ridicat de materiale reciclabile și componente dăunătoare mediului.

Aceste componente trebuie să fie eliminate separat și în mod adecvat. În caz de dubiu, contactați serviciul municipal de eliminare a deșeurilor.

Dacă este necesar, apelați la serviciile unei companii specializate pentru procesarea deșeurilor.

11.3 Eliminarea cu ajutorul punctelor de colectare municipale

Eliminarea echipamentului electric și electronic uzat. (Aplicabil în țările Uniunii Europene și a altor țări Europene care aplică un sistem de colectare separată pentru aceste dispozitive).



Acest simbol de pe produs sau de pe ambalajul lui indică faptul că acest produs nu trebuie tratat ca și gunoi menajer normal, ci trebuie să fie returnat unui punct de reciclare a echipamentelor electrice și electronice. Ajutând la eliminarea corectă a acestui produs protejați mediul înconjurător și sănătatea semenilor. Mediul înconjurător și sănătatea sunt puse în pericol prin eliminarea inadecvată. Reciclarea materialelor reduce consumul de materii prime. Pentru mai multe informații despre reciclarea acestui produs, contactați autoritățile municipale, compania locală care se ocupă cu reciclarea deșeurilor sau magazinul de unde ați achiziționat produsul.

12 Piese de schimb



PERICOL!

Pericol de rănire prin folosirea de părți componente neautorizate!

Utilizarea unor părți componente contrafăcute sau defecte poate duce la riscuri pentru operator, precum și la avarieri și o funcționare necorespunzătoare a dispozitivului.

- Se vor utiliza exclusiv părțile componente originale ale producătorului sau părți componente aprobate de acesta.
- În caz de neclarități, trebuie contactat producătorul.



Sfaturi și recomandări

Dacă se utilizează părți componente care nu sunt originale, garanția producătorului își pierde valabilitatea.

12.1 Comandarea pieselor de schimb

Piese de schimb pot fi obținute de la distribuitor. Specificați următoarele date atunci când solicitați sau comandați piese de schimb:

- Tipul echipamentului
- Numărul articolului
- Numărul poziției
- Anul de fabricație
- Cantitatea
- Tipul de expediere dorit (poștă, porto, maritim, aer, expres)
- Adresa de expediere

Comenzile de părți componente fără informațiile indicate mai sus pot fi neglijate. Dacă nu se indică tipul de expediere dorit, expedierea va fi efectuată la alegerea furnizorului.

Informațiile despre tipul echipamentului, numărul articolului și anul de fabricație se găsesc pe eticheta cu specificații aplicată pe unitatea mobilă de sablare.

Exemplu

Trebuie comandat furtunul de aspirare al unității mobile de sablare 105 A MSSG. Furtunul de aspirare are numărul 1 în schema 1 a pieselor de schimb.

La comandarea pieselor de schimb trimiteți distribuitorului o copie a schemei pieselor de schimb (1) cu partea marcată (Furtun de aspirare) și cu numărul poziției (1) marcat și furnizați următoarele informații:

- Tipul dispozitivului: **Unitate mobilă de sablare MSSG 105 A**
- Numărul articolului: **6204030**
- Numărul poziției: **1**

12.2 Schema pieselor de schimb MSSG 105 A

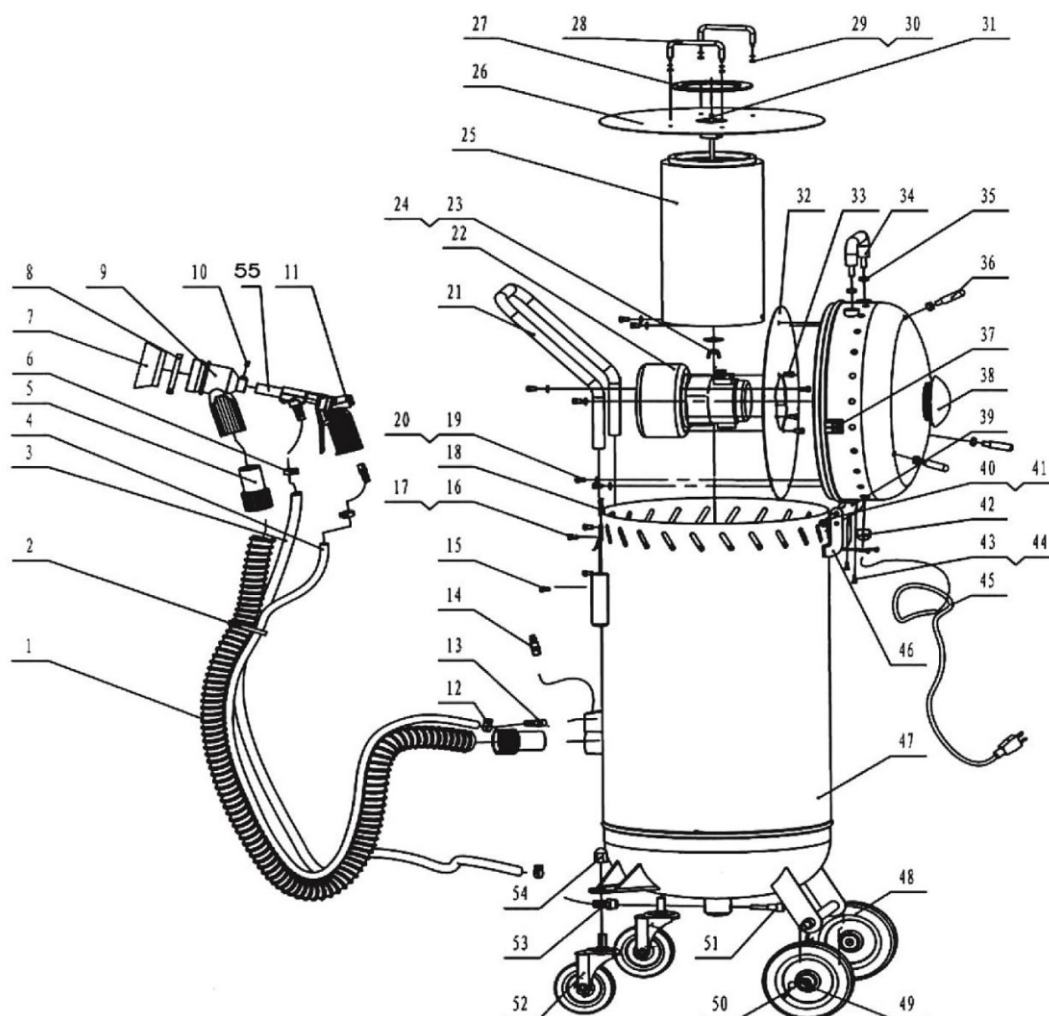


Fig. 11: Schema pieselor de schimb

13 Diagrama circuitului electric

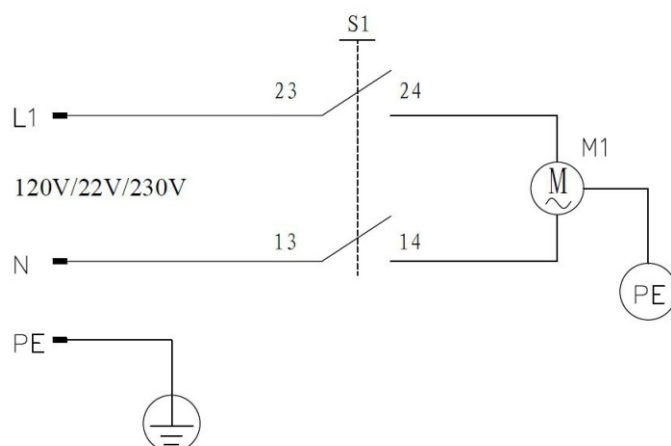


Fig. 12: Diagrama circuitului electric

14 EC - Declarație de Conformitate

În conformitate cu directiva mașinilor 2006/42/EG Anexa II 1.A

Companie producătoare/distribuitoare: Stürmer Maschinen GmbH
Dr.-Robert-Pfleger-Str. 26
D-96103 Hallstadt

declară prin prezenta că următorul produs

Grupa produsului: Unicraft® Werkstatttechnik
Tipul mașinii: Unitate mobilă pentru sablare
Descrierea mașinii: MSSG 105 A
Numărul articolului: 6204030
Numărul și seria*: _____
Anul de fabricație*: 20__

* vă rugăm să completați în conformitate cu informațiile de pe plăcuța de identificare

datorită designului și construcției sale, precum și în versiunea comercializată de noi, respectă cerințele de bază de securitate și de sănătate relevante ale directivei menționate mai sus și ale următoarelor directive EU.

Directive EU relevante: Directiva EMC 2014/30/EU
Directiva WEEE 2012/19/EU

Au fost aplicate următoarele standarde armonizate:

EN 60204-1:2006+A1:2009 Siguranța mașinilor - Echipamentul electric al mașinilor -
Partea 1: Cerințe generale

Responsabil pentru documentație: Kilian Stürmer, Stürmer Maschinen GmbH,
Dr.-Robert-Pfleger-Str. 26, D-96103 Hallstadt

Hallstadt, 31.03.2020



Kilian Stürmer
Manager