

Manual de utilizare

— Dispozitiv de sablat
cu aer comprimat

— DHS 1



DHS 1

DHS 1

Informații despre companie

Informații de identificare a produselor

Dispozitiv de sablat Numărul articolului
cu aer comprimat
DHS 1 6204200

Producător

Stürmer Maschinen GmbH
Dr.-Robert-Pfleger-Str. 26
D-96103 Hallstadt

Fax: 0049 (0) 951 96555 – 55
E-mail: info@unicraft.de
Internet: www.unicraft.de

Informații despre manualul de utilizare

Manual de utilizare original

Ediția: 31.03.2020
Versiunea: 1.02
Limba: Română

Autor: ES

Informații despre dreptul de autor

Copyright © 2020 Stürmer Maschinen GmbH, Hallstadt, Germania.

Conținutul acestui manual de utilizare este proprietatea exclusivă a firmei Stürmer.

Transmiterea și multiplicarea acestui document, precum și valorificarea și comunicarea conținutului acestuia sunt interzise, cu excepția cazului în care acest lucru este permis în mod explicit. Nerespectarea acestor prevederi obligă la plata de despăgubiri.

Ne rezervăm dreptul de a face modificări tehnice și nu excludem existența unor eventuale greșeli.

Cuprins

| | |
|---|-----------|
| 1 Introducere | 3 |
| 1.1 Drepturi de autor | 3 |
| 1.2 Relații cu clienții | 3 |
| 1.3 Limitarea răspunderii | 3 |
| 2 Siguranță..... | 3 |
| 2.1 Explicarea pictogramelor | 3 |
| 2.2 Răspunderea operatorului | 4 |
| 2.3 Cerințe referitoare la personal | 4 |
| 2.4 Echipamentul individual de protecție | 5 |
| 2.5 Indicații generale referitoare la siguranță..... | 5 |
| 2.6 Simboluri referitoare la siguranță..... | 6 |
| 3 Utilizarea conform destinației | 6 |
| 4 Date tehnice..... | 6 |
| 4.1 Eticheta cu specificații | 6 |
| 5 Transport, ambalare și depozitare..... | 7 |
| 6 Descriere..... | 7 |
| 6.1 Volumul livrării | 7 |
| 7 Montare și conectare | 7 |
| 7.1 Montare..... | 7 |
| 7.2 Racord aer comprimat | 7 |
| 8 Punerea în funcțiune..... | 8 |
| 9 Întreținere, curățare și reparare | 9 |
| 9.1 Întreținere prin curățare | 9 |
| 9.2 Înlăturarea erorilor | 9 |
| 10 Dezafectarea, reciclarea aparatelor vechi | 10 |
| 10.1 Scoaterea din funcțiune | 10 |
| 11 Părți componente | 10 |
| 11.1 Comandarea părților componente | 10 |
| 11.2 Schema părților componente DHS 1 | 11 |
| 12 Declarație de conformitate UE | 12 |
| 13 Notițe | 13 |

1 Introducere

Prin achiziționarea dispozitivului de sablat cu aer comprimat de la UNICRAFT ați făcut o alegere înțeleaptă.

Înainte de punerea în funcțiune, citiți cu atenție manualul de utilizare.

Acesta vă informează despre punerea în funcțiune corespunzătoare, despre utilizarea conform destinației, precum și despre utilizarea și întreținerea sigură și eficientă a dispozitivului de sablat cu aer comprimat.

Manualul de utilizare este livrat împreună cu dispozitivul de sablat cu aer comprimat. Păstrați acest manual de utilizare întotdeauna la locul de utilizare a dispozitivului de sablat cu aer comprimat. De asemenea, respectați reglementările locale referitoare la prevenirea accidentelor și prevederile generale referitoare la măsurile de siguranță pentru domeniul de utilizare a dispozitivului de sablat cu aer comprimat.

1.1 Drepturi de autor

Conținutul acestui manual este protejat prin legea dreptului de autor. Folosirea acestuia este permisă în contextul utilizării dispozitivului de sablat cu aer comprimat. Nicio altă utilizare nu este permisă fără aprobarea scrisă a firmei Stürmer GmbH.

Ne înregistrăm protecția mărcilor, brevetelor și drepturilor noastre de proiectare, dacă acest lucru este posibil, în cazuri particulare. Ne opunem cu fermitate oricărei nerespectări a proprietății noastre intelectuale.

1.2 Relații cu clienții

Dacă aveți întrebări privind produsul dvs. sau vă sunt necesare informații tehnice, adresați-vă dealerului dvs. Acesta vă va oferi consiliere și informațiile de specialitate necesare.

Germania:

Stürmer Maschinen GmbH
Dr.-Robert-Pfleger-Str. 26
D-96103 Hallstadt

Service reparații:

Fax: 0049 (0) 951 96555-111
E-mail: service@stuermer-maschinen.de
Internet: www.unicraft.de

Comandarea părților componente:

Fax: 0049 (0) 951 96555-119
E-mail: ersatzteile@stuermer-maschinen.de

Suntem în permanentă interesați de informații și experiențe care rezultă din utilizare și care pot fi utile pentru îmbunătățirea produselor noastre.

1.3 Limitarea răspunderii

Toate informațiile și indicațiile din manual sunt prezentate având în vedere normele și reglementările în vigoare, nivelul actual de tehnologie, precum și cunoștințele și experiența noastră îndelungată.

Producătorul nu își asumă răspunderea pentru daune în următoarele cazuri:

- Nerespectarea manualului,
- Utilizarea neconformă și care nu corespunde destinației,
- Utilizarea de către personal neinstruit,
- Modificări neautorizate,
- Modificări tehnice,
- Utilizarea de părți componente neautorizate.

Volumul efectiv al livrării poate fi diferit față de explicațiile și prezentările descrise aici, în cazul unor modele speciale, când se iau în considerare opțiunile suplimentare din comandă sau ca urmare a celor mai recente modificări tehnice.

Se vor aplica obligațiile convenite în contractul de livrare, condițiile generale de afaceri, precum și condițiile de livrare impuse de producător și prevederile legale în vigoare la momentul încheierii contractului.

2 Siguranță

Acest capitol oferă o privire de ansamblu asupra tuturor pachetelor de siguranță importante pentru protecția persoanelor, precum și pentru utilizarea sigură și fără defecțiuni. Indicații suplimentare în ceea ce privește măsurile de siguranță sunt incluse în capitolele referitoare la fazele individuale de funcționare.

2.1 Explicarea pictogramelor

Indicații referitoare la siguranță

Indicațiile referitoare la siguranță sunt marcate în acest manual cu ajutorul pictogramelor. Indicațiile referitoare la siguranță sunt introduse prin cuvinte de avertizare care exprimă gradul de risc.



PERICOL!

Această combinație între pictogramă și cuvântul de avertizare indică o situație foarte periculoasă, care poate duce la deces sau la accidentări grave, dacă nu este evitată.

**AVERTISMENT!**

Această combinație între pictogramă și cuvântul de avertizare indică o situație posibil periculoasă, care poate duce la deces sau accidentări grave, dacă nu este evitată.

**ATENȚIE!**

Această combinație între pictogramă și cuvântul de avertizare indică o situație posibil periculoasă, care poate duce la accidentări minore sau ușoare, dacă nu este evitată.

**ATENȚIE!**

Această combinație între pictogramă și cuvânt indică o posibilă situație periculoasă care poate aduce daune bunurilor sau mediului dacă nu este evitată.

**INDICAȚIE!**

Această combinație între pictogramă și cuvântul de avertizare indică o situație posibil periculoasă, care poate produce daune materiale sau ale mediului înconjurător, dacă nu este evitată.

Sfaturi și recomandări**Sfaturi și recomandări**

Această pictogramă scoate în evidență sfaturi și recomandări, precum și informații utile pentru o utilizare eficientă și fără defecțiuni.

Pentru a reduce riscurile de vătămări corporale și daune materiale și pentru a evita situațiile periculoase, trebuie respectate indicațiile referitoare la măsurile de siguranță din acest manual de utilizare.

2.2 Răspunderea operatorului

Operatorul este persoana care utilizează dispozitivul de sablat cu aer comprimat în scopuri comerciale sau economice sau îl cedează spre utilizare unei terțe părți, iar în timpul operării își asumă răspunderea legală pentru protecția utilizatorului, personalului sau terței părți.

În cazul în care dispozitivul de sablat cu aer comprimat este utilizat în scopuri industriale, operatorul acestuia se va supune obligațiilor legale privind securitatea muncii. Din acest motiv, trebuie respectate măsurile referitoare la siguranță din acest manual de utilizare, precum și reglementările referitoare la siguranță, prevenirea accidentelor și protecția mediului valabile pentru domeniul de utilizare a dispozitivului de sablat cu aer comprimat. Se vor aplica în special următoarele:

- Operatorul trebuie să se informeze despre prevederile în vigoare privind protecția muncii și, în cadrul unei evaluări a riscurilor, să determine pericolele suplimentare ce rezultă din condițiile speciale de muncă de la locul de folosire a dispozitivului de sablat cu aer comprimat. Ulterior trebuie să le prezinte sub formă de instrucțiuni de utilizare în scopul operării dispozitivului de sablat cu aer comprimat.
- Pe toată durata de folosire a dispozitivului de sablat cu aer comprimat, operatorul trebuie să verifice dacă instrucțiunile sale de utilizare corespund normelor în vigoare, iar dacă este necesar, să le modifice.
- Operatorul trebuie să stabilească foarte clar cine poartă răspunderea pentru instalare, exploatare, reparare, întreținere și curățare.
- Operatorul trebuie să se asigure că toate persoanele care manipulează dispozitivul de sablat cu aer comprimat au citit și au înțeles acest manual. De asemenea, trebuie să instruiască personalul la intervale regulate și să îl informeze cu privire la pericole.
- Operatorul trebuie să pună la dispoziția personalului echipamentul de protecție necesar și să dispună obligatoriu purtarea acestuia.

În plus, operatorul este responsabil pentru starea ireproșabilă din punct de vedere tehnic a dispozitivului de sablat cu aer comprimat. În acest sens, se vor aplica următoarele:

- Operatorul trebuie să se asigure că intervalele de întreținere descrise în acest manual sunt respectate.
- Operatorul trebuie să dispună verificarea periodică a dispozitivelor de siguranță cu privire la funcționarea și integritatea lor.

2.3 Cerințe referitoare la personal

Diversele sarcini descrise în acest manual impun diferite cerințe referitoare la calificarea persoanelor cărora le revin aceste sarcini.

**AVERTISMENT!****Pericol în cazul unei calificări necorespunzătoare a personalului!**

Persoanele fără o calificare corespunzătoare nu pot evalua riscurile ce rezultă din manipularea dispozitivului de sablat cu aer comprimat și se supun pe sine și pe ceilalți riscului de rănire gravă sau fatală.

- Toate lucrările trebuie executate numai de persoane calificate.
- Persoanele fără o calificare corespunzătoare trebuie ținute la distanță de zona de lucru.

Pentru toate lucrările vor fi autorizate numai persoane de la care se așteaptă executarea acestor lucrări în mod profesionist. Persoanele a căror capacitate de reacție este influențată de ex. de droguri, alcool sau medicamente, nu au permisiunea utilizării utilajului.

În acest manual de utilizare sunt prezentate calificările persoanelor pentru diferitele sarcini:

Operator:

Utilizatorul este informat de către operator în cadrul unei instruiți despre sarcinile care îi revin și posibilele riscuri care pot apărea în caz de comportament necorespunzător. Sarcinile care depășesc exploatarea normală pot fi executate de utilizator numai dacă acest lucru este indicat în acest manual de utilizare, iar operatorul l-a însărcinat în mod explicit cu aceste lucrări.

Personal specializat:

Pe baza pregătirii sale profesionale, a cunoștințelor și experienței, precum și a cunoașterii normelor și prevederilor relevante, personalul specializat este capabil să execute lucrările care îi sunt repartizate, să identifice personal posibilele riscuri și să evite pericolele.

Producătorul:

Anumite lucrări pot fi executate numai de personalul specializat al producătorului. Alte persoane nu sunt autorizate să execute aceste lucrări. Pentru executarea acestor lucrări, contactați serviciul nostru pentru relații cu clienții.

2.4 Echipamentul individual de protecție

Echipamentul individual de protecție servește la protejarea persoanelor în vederea garantării siguranței și sănătății la locul de muncă. Personalul trebuie să poarte echipamentul individual de protecție în timpul diferitelor lucrări la și cu dispozitivul de sablat cu aer comprimat, la care se va face referire în capitolele individuale ale acestui manual.

În capitolul următor este explicat echipamentul individual de protecție:



Cască de protecție

Casca de protecție protejează capul de obiectele în cădere și impactul cu obiectele fixe.



Antifoane

Antifoanele protejează urechile împotriva pierderii auzului provocată de zgomot.



Echipament de protecție a respirației

Echipamentul de protecție a respirației protejează căile respiratorii de infiltrarea prafului și corpurilor străine cu mărime redusă.



Ochelari de protecție

Ochelarii de protecție protejează ochii de piesele care sar.



Mănuși de protecție

Mănușile de protecție servesc la protejarea mâinilor împotriva pieselor cu muchii ascuțite, precum și împotriva frecării, abraziunii sau a accidentărilor grave.



Încălțăminte de protecție

Încălțăminte de protecție protejează picioarele de striviri, piese care cad și de alunecări pe suprafețe alunecoase.



Îmbrăcăminte de protecție

Îmbrăcăminte de protecție este o îmbrăcăminte strânsă pe corp, fără părți care atârnă, cu rezistență scăzută la rupere.

2.5 Indicații generale referitoare la siguranță

Trebuie avute în vedere următoarele:

- Păstrați mașina și spațiul de lucru în permanență curate. Asigurați o iluminare adecvată.
- NU îndreptați jetul de sablare către persoane, animale sau propriile părți ale corpului. Particulele de nisip pot duce la accidentări grave.
- NU umpleți rezervorul de nisip cât timp conducta de aer comprimat încă este conectată la dispozitivul de sablat cu aer comprimat.
- Asigurați-vă că duza ceramică de pulverizare este complet strânsă atunci când este utilizată. **A se strânge numai cu mâna!**
- Asigurați-vă că supapa de reglare a debitului de nisip este în poziția OFF, înainte de a conecta conducta de aer la dispozitivul de sablat cu aer comprimat.



Ochelari de protecție

Purtați întotdeauna ochelari de protecție la utilizarea dispozitivului de sablat cu aer comprimat. Nisipul, rugina, vopseaua etc. pot să ricoșeze din cauza lucrărilor de sablare și să provoace răni grave.



Mănuși de protecție

Purtați întotdeauna mănuși de protecție la utilizarea dispozitivului de sablat cu aer comprimat. Particulele de nisip se deplasează cu viteză mare, iar contactul direct cu mâinile și alte părți ale pielii poate provoca leziuni grave.



Echipament de protecție a respirației

Purtați întotdeauna mască de protecție a respirației la utilizarea dispozitivului de sablat cu aer comprimat. Inhalarea prafului și a altor particule în suspensie poate reprezenta un pericol grav pentru sănătate.

2.6 Simboluri referitoare la siguranță

Pe dispozitivul de sablat cu aer comprimat sunt aplicate diverse simboluri referitoare la siguranță, ce trebuie respectate și urmate (fig. 1).



Fig. 1: Simboluri referitoare la siguranță

Simbolurile referitoare la siguranță nu trebuie îndepărtate. Deteriorarea sau lipsa etichetelor referitoare la siguranță pot conduce la erori în utilizare, la pagube materiale sau la vătămări corporale. Acestea trebuie înlocuite imediat.

Dacă simbolurile referitoare la siguranță nu se pot recunoaște la prima vedere și nu pot fi înțelese, mașina se va scoate din funcțiune până ce vor fi aplicate noi simboluri referitoare la siguranță.

3 Utilizarea conform destinației

Dispozitivul de sablat cu aer comprimat DHS 1 servește exclusiv îndepărtării ruginii și reziduurilor de vopsea de

pe suprafețele mici și greu accesibile din metal și lemn. Dispozitivul de sablat cu aer comprimat este, de asemenea, utilizat pentru a crea un substrat bine aderent.

Dispozitivul de sablat cu aer comprimat poate fi operat numai de persoane care sunt instruite cu privire la utilizarea acestuia.

Utilizarea conform destinației include și respectarea tuturor indicațiilor din acest manual. Orice altă utilizare care nu se încadrează în conceptul de utilizare conform destinației se consideră utilizare incorectă.

Firma Stürmer Maschinen GmbH nu își asumă răspunderea în cazul întreprinderii unor modificări constructive și tehnice la dispozitivul de sablat cu aer comprimat.

Se exclud pretențiile de orice tip în cazul daunelor apărute în urma utilizării neconforme și care nu corespunde destinației.

4 Date tehnice

| Model | DHS 1 |
|-----------------------------------|----------------------------|
| Necesar mediu de aer cca | 200-350 l/min |
| Presiune de lucru | 2,8-8,0 bari |
| Presiune max. de intrare | 8,6 bari |
| Diametru duză | 4,5 mm |
| Racord de conectare filetat | Conector rapid |
| Diametru duză | Niplu de conectare de 1/4" |
| Mărimea granulelor abrazive | 0,12-0,25 mm |
| Greutate max. material de sablare | 2 kg |
| Volum rezervor | 0,9 l |
| Dimensiuni (L x l x î) cca | 330 x 100 x 250 mm |
| Greutate cca | 0,85 kg |

4.1 Eticheta cu specificații


| | | | | |
|--|---------------|---|----------------|----|
| Handsandstrahler Manual sand blaster | |  | | CE |
| Typ Type | DHS 1 | Baujahr Monat/Jahr Year of manufacture month/year | | |
| Artikel-Nr. Item no. | 6204200 | Strahlmittelgröße Abrasive grain size | 0,12 - 0,25 mm | |
| Betriebsdruck Working pressure | 2,8 - 8,0 bar | Stürmer Maschinen GmbH Deutschland / Germany Dr.-Robert-Pfleger-Str. 26, 96103 Hallstadt | | |

Fig. 2: Eticheta cu specificații DHS 1

5 Transport, ambalare și depozitare

Livrare și transport

După livrare, verificați dacă dispozitivul de sablat cu aer comprimat prezintă avarii vizibile în urma transportului. În cazul în care descoperiți deteriorări, vă rugăm să le raportați imediat companiei de transport și distribuitorului.



INDICAȚIE!

Protejați dispozitivul de sablat cu aer comprimat împotriva umezelii.

Ambalare

Toate materialele de ambalare folosite și materialele auxiliare folosite la ambalare sunt reciclabile și trebuie predate, în principiu, centrelor de reciclare a materialelor.

Componentele din carton trebuie predate spre reciclare la un centru de colectare a deșeurilor din hârtie.

Foliile sunt fabricate din polietilenă (PE), iar componentele de protecție sunt fabricate din polistiren (PS). Aceste materiale trebuie predate unui centru de colectare a deșeurilor sau unei societăți de salubritate.

Depozitare

Depozitați dispozitivul de sablat cu aer comprimat bine curățat, într-un spațiu curat, uscat și ferit de temperaturi negative.

6 Descriere

Imaginile din acest Manual de utilizare pot fi diferite față de dispozitivul original.



Fig. 3: Dispozitiv de sablat cu aer comprimat DHS 1

- 1 Racord de aer comprimat
- 2 Sac de colectare
- 3 Suport duză
- 4 Supapă reglare debit nisip
- 5 Rezervor
- 6 Capac rezervor
- 6 Pârghie de acționare
- 7 Mâner

6.1 Volumul livrării

- Manual de utilizare
- Sac de colectare
- Niplu de conectare din alamă cu filet exterior 1/4"
- Duză de 4,5 mm pentru prelucrarea marginilor interioare
- Duză de 4,5 mm pentru prelucrarea marginilor exterioare
- Duză de 4,5 mm pentru tratarea suprafețelor
- Duză de 4,5 mm pentru prelucrarea punctuală

7 Montare și conectare

Dispozitivul de sablat cu aer comprimat poate fi utilizat numai în spații uscate, bine ventilate. Trebuie să vă asigurați că există suficientă libertate de mișcare și o iluminare suficientă pentru a lucra.



Purtați mănuși de protecție!



Purtați ochelari de protecție!



Purtați îmbrăcăminte de protecție!

7.1 Montare

Dispozitivul de sablat cu aer comprimat este preasamblat.

7.2 Racord aer comprimat

Pentru operarea dispozitivului de sablat cu aer comprimat este nevoie de un compresor cu o capacitate suficientă. Aerul generat trebuie să fie curat, fără condens și fără ulei.



ATENȚIE!

Umiditatea aerului comprimat afectează debitul agentului de sablare și poate conduce la formarea bulgărilor și înfundarea supapelor și conductelor.

Reglați la compresor presiunea de lucru dorită. Asigurați-vă că nu se va depăși presiunea maximă (vezi capitolul „Date tehnice”).

8 Punerea în funcțiune



AVERTISMENT!

Pericol de moarte!

Există pericol de moarte dacă nu respectați aceste reguli.

- Nu executați niciodată lucrări cu dispozitivul de sablat cu aer comprimat dacă vă aflați sub influența alcoolului, drogurilor sau medicamentelor și/sau sunteți prea obosiți sau suferiți de boli care afectează concentrarea.
- Dispozitivul de sablat cu aer comprimat trebuie să fie operat numai de o singură persoană. Persoanele neautorizate trebuie să stea la distanță de zona de lucru pe durata operării.



Purtați ochelari de protecție!



Purtați dispozitive de protecție a respirației!



Purtați mănuși de protecție!



Purtați îmbrăcăminte de protecție!



INDICAȚIE!

Înainte de a pune în funcțiune pentru prima dată dispozitivul de sablat cu aer comprimat, efectuați următorii pași.

- Verificați toate conexiunile și strângeți-le dacă este necesar.
- Verificați etanșeitatea rezervorului.



ATENȚIE!

Jetul de sablare nu trebuie niciodată îndreptat spre operator.



ATENȚIE!

Utilizați numai materialele abrazive cu o mărime maximă a particulelor de 0,25 mm. Particulele mai mari înfundă supapa de reglare a debitului de nisip și produc defecțiuni în funcționare.



ATENȚIE!

Piesa de prelucrat trebuie să fie curată și uscată.



INDICAȚIE!

Distanța dintre pistolul de sablare și obiect joacă un rol important. Este recomandată o distanță față de piesa de prelucrat de la circa 15 până la 60 cm.

Pasul 1: Alegeți un agent de sablare potrivit.

Pasul 2: Piesa nu trebuie să prezinte urme de ulei, grăsime și umiditate. Dacă este necesar, curățați piesa de prelucrat.

Pasul 3: Instalați o duză de 1/4" la alegere în suportul de duze.

Pasul 4: Asigurați-vă că este deconectată conducta de aer comprimat. Deschideți capacul și umpleți cu nisip rezervorul de nisip (este recomandat ca nisipul utilizat să fie produs special în scopuri de sablare). Închideți la loc rezervorul.

Pasul 5: Reglați presiunea de lucru dorită pentru sursa de alimentare cu aer comprimat (compresor). Asigurați-vă că nu se va depăși presiunea maximă! În funcție de sensibilitatea materialului, setați corespunzător o presiune de lucru mai redusă.

Pasul 6: Conectați dispozitivul la sursa de aer comprimat.

Pasul 7: Deschideți încet supapa de reglare a debitului de nisip până este atins debitul dorit. Țineți duza la o distanță optimă față de piesa de prelucrat. Cu cât este mai aproape de componentă, cu atât tiparul este mai fin.

Există 4 tipuri diferite de duze care se adaptează la orice suprafață, inclusiv la curățarea bujiilor.

Pasul 8: După încheierea activității, decuplați unealta de la sursa de aer comprimat.

9 Întreținere, curățare și reparare



ATENȚIE!

Înainte de efectuarea lucrărilor de întreținere, reparare și lucrare de curățare, deconectați unealta de la sursa de alimentare cu aer comprimat. Lucrările de întreținere și reparații pot fi realizate numai de personal specializat.

9.1 Întreținere prin curățare

Dispozitivul de sablat cu aer comprimat trebuie menținut permanent în stare curată.



Purtați mănuși de protecție!



INDICAȚIE!

Nu folosiți niciodată agenți de curățare cu concentrație ridicată pentru operațiile de curățare. Aceștia ar putea produce avariarea sau distrugerea dispozitivului de sablat cu aer comprimat.

Toate piesele din plastic trebuie curățate cu o lavetă moale, umezită și cu un agent de curățare neutru.

Păstrați unealta curată și uscată.

În cazul în care dispozitivul de sablat cu aer comprimat nu funcționează corect, adresați-vă unui distribuitor specializat sau serviciului nostru pentru relații cu clienții. Datele de contact se găsesc în Capitolul 1.2 Relații cu clienții.

Toate dispozitivele de protecție și siguranță trebuie remontate imediat după terminarea lucrărilor de întreținere și de reparare.

Curățați dispozitivul de murdărie la intervale regulate. Curățarea periodică ușurează activitatea cu unealta pneumatică.

Verificați periodic calitatea agentului de sablare. Dacă dimensiunea particulelor este inadecvată sau sunt afectate de murdărie, înlocuiți agentul de sablare.

Verificați periodic elementele de fixare cu prindere filetată cu privire la strângerea și etanșeitatea lor și la nevoie strângeți din nou.

9.2 Înlăturarea erorilor



ATENȚIE!

Dacă apare una din următoarele erori, întrerupeți imediat utilizarea dispozitivului de sablat cu aer comprimat. Se pot produce răni grave sau deteriorări ale dispozitivului. Toate lucrările de reparații sau înlocuire pot fi realizate numai de personal calificat și specializat, în prealabil dispozitivul fiind deconectat de la sursa de alimentare cu aer comprimat.

| Defecțiune | Cauză posibilă/remediere |
|--|---|
| Debitul de nisip este oprit | <ol style="list-style-type: none"> 1. Aerul furnizat poate conține umiditate. Asigurați-vă că este instalat un separator de apă adecvat. 2. Verificați alimentarea cu aer comprimat. Sunt necesari cel puțin 4,5 bari. 3. Scoateți capacul rezervorului, ridicați rezervorul și agitați-l ușor. Verificați orificiul supapei de reglare a debitului de nisip. Atunci când orificiul este înfundat, îndepărtați murdăria și reasamblați-l. 4. Asigurați-vă că duza este complet strânsă (strângeți-o numai cu mâna) și că nu există particule între piesa intermediară de oțel aflată direct în partea posterioară a duzei și carcasa pistolului. Dacă este necesar, scoateți piesa intermediară de oțel și suflați duza pentru a îndepărta nisipul sau murdăria care s-ar putea afla în zonă. (Aveți grijă să purtați ochelari de protecție.) 5. Scoateți duza pentru a vedea dacă piesa intermediară de oțel lipsește sau este murdară. |
| Sablare deficitară | <ol style="list-style-type: none"> 1. Aerul furnizat poate conține umiditate. Asigurați-vă că este instalat un separator de apă adecvat. 2. Agentul de sablare are o granulație neuniformă. Agent de sablare uzat. 3. Duza este uzată și trebuie înlocuită. 4. Piesa intermediară de oțel lipsește sau este murdară. |
| Nu este pulverizat suficient agent de sablare sau nu este pulverizat deloc agent de sablare. | <ol style="list-style-type: none"> 1. Duza este înfundată 2. Aer prea umed |

10 Dezafectarea, reciclarea aparatelor vechi

În interesul dvs. și pentru a proteja mediul înconjurător, asigurați-vă că toate părțile componente ale dispozitivului de sablat cu aer comprimat sunt reciclate numai pe căile prevăzute și permise de lege.

10.1 Scoaterea din funcțiune

Dispozitivele uzate trebuie scoase din funcțiune imediat, conform prevederilor, pentru a se evita o utilizare ulterioară abuzivă și punerea în pericol a mediului înconjurător sau a persoanelor.

Pasul 1: Eliminați din dispozitivul de sablat cu aer comprimat toți lubrifianții care pun în pericol mediul înconjurător.

Pasul 2: Dacă este cazul, demontați dispozitivul de sablat cu aer comprimat în unități și componente reciclabile.

Pasul 3: Reciclați componentele și lubrifianții pe căile corespunzătoare.

11 Părți componente



PERICOL!

Pericol de rănire prin folosirea de părți componente neautorizate!

Utilizarea unor părți componente neautorizate sau defecte poate duce la riscuri pentru operator, precum și la avarii și funcționare necorespunzătoare.

- Se vor utiliza exclusiv părțile componente originale ale producătorului sau părți componente aprobate de acesta.
- În caz de neclarități, trebuie contactat întotdeauna producătorul.



Sfaturi și recomandări

Dacă se utilizează părți componente care nu sunt originale, garanția producătorului își pierde valabilitatea.

11.1 Comandarea părților componente

Părțile componente pot fi achiziționate prin intermediul dealerului autorizat sau direct de la producător. Datele de contact pot fi găsite în capitolul 1.2 Relații cu clienții.

Când trimiteți solicitări sau comandați părți componente, oferiți următoarele date de referință:

- Tip
- Numărul articolului
- Numărul poziției
- Anul de fabricație
- Cantitatea
- Tipul de expediere dorit (poștă, porto, maritim, aerian, expres)
- Adresa de expediere

Comenzile de părți componente fără informațiile indicate mai sus pot fi neglijate. Dacă nu se indică tipul de expediere dorit, expedierea va fi efectuată la alegerea furnizorului.

Informațiile despre tip, numărul articolului și anul de fabricație se găsesc pe eticheta cu specificații aplicată pe aparat.

Exemplu

Trebuie comandată pârgă de acționare pentru dispozitivul de sablat cu aer comprimat. Pârgă de acționare este indicată în schema părților componente cu numărul poziției 27.

Când comandați părți componente, trimiteți distribuitorului, respectiv departamentului de părți componente o copie după schema părților componente cu piesa indicată (pârgă de acționare) și numărul poziției marcat (27) și oferiți următoarele informații:

- Tipul echipamentului: **Dispozitiv de sablat cu aer comprimat DHS 1**
- Numărul articolului: **6204200**
- Numărul poziției: **27**

11.2 Schema părților componente DHS 1

Următoarele scheme vă ajută să identificați părțile componente necesare în caz de reparare. Dacă este cazul, trimiteți distribuitorului dvs. o copie a schemei cu părțile componente indicate.

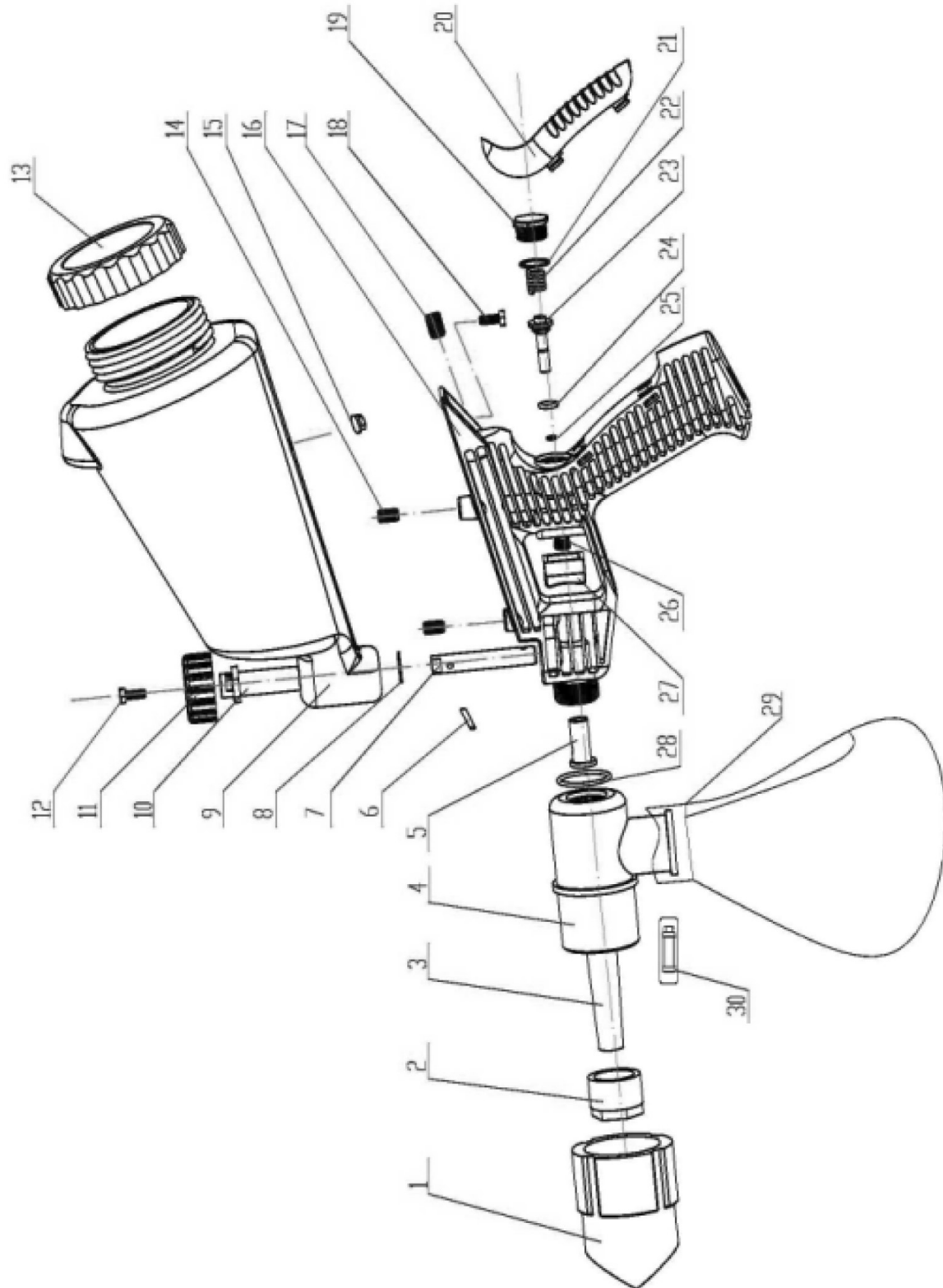


Fig. 4: Schema părților componente

12 Declarație de conformitate UE

Conform Directivei mașinilor 2006/42/CE, Anexa II 1.A

Producător/distribuitor: Stürmer Maschinen GmbH
Dr.-Robert-Pfleger-Str. 26
D-96103 Hallstadt

declară că următorul produs

Grupa de produse: Unicraft® Werkstatttechnik
Tipul dispozitivului: Dispozitiv de sablat cu aer comprimat
Denumirea dispozitivului: DHS 1
Numărul articolului: 6204200
Numărul de serie *: _____
Anul de fabricație *: 20__

* completați aceste câmpuri conform indicațiilor de pe eticheta cu specificații

pe baza concepției și tipului de montaj, precum și a execuției puse de noi în circulație, corespunde cerințelor de siguranță și sănătate relevante menționate mai sus și ale următoarelor Directive CE.

S-au aplicat următoarele standarde armonizate:

| | |
|-----------------------------|--|
| DIN EN ISO 12100:2011-03 | Securitatea mașinilor - Principii generale de proiectare - Evaluarea riscului și reducerea riscului |
| DIN EN ISO 13849-1:2016-06 | Securitatea mașinilor. Părți referitoare la securitate ale sistemelor de comandă. - Partea 1: Principii generale de proiectare |
| DIN EN 1248:2001/A1:2010-06 | Mașini pentru turnătorie. Cerințe de securitate pentru echipamentele de sablare |

Responsabil cu întocmirea documentației: Kilian Stürmer, Stürmer Maschinen GmbH,
Dr.-Robert-Pfleger-Str. 26, D-96103 Hallstadt

Hallstadt, 18.12.2019



Kilian Stürmer
Director General



13 Notiçe

