

Manual de utilizare

— Ventilator axial

— MV 300 P, MV 400 P

— MVT 200 P SET, MVT 300 P SET



MV 300 P



MV 400 P



MVT 200 P SET

SERIA MV/MVT

Informații despre companie

Informații de identificare a produselor

Ventilator axial	Numărul articolului
MV 300 P	6261030
MV 400 P	6261040
MVT 200 P SET	6261021
MVT 300 P SET	6261031

Producător

Stürmer Maschinen GmbH
Dr.-Robert-Pfleger-Str. 26
D-96103 Hallstadt

Fax: 0951 96555-55

E-Mail: info@unicraft.de
Internet: www.unicraft.de

Informații despre manualul de utilizare

Manual de utilizare original

Ediția: 30.01.2020
Versiunea: 1.02
Limba: română

Autor: FL

Informații despre dreptul de autor

Copyright © 2020 Stürmer Maschinen GmbH, Hallstadt, Germania.

Conținutul acestui manual de utilizare este proprietatea exclusivă a firmei Stürmer.

Transmiterea și multiplicarea acestui document, precum și valorificarea și comunicarea conținutului acestuia sunt interzise, cu excepția cazului în care acest lucru este permis în mod explicit. Nerespectarea acestor prevederi obligă la plata de despăgubiri.

Ne rezervăm dreptul de a face modificări tehnice și nu excludem existența unor eventuale greșeli.

Cuprins

1 Introducere	3
1.1 Dreptul de autor	3
1.2 Relații cu clienții	3
1.3 Limitarea răspunderii	3
2 Siguranță.....	3
2.1 Explicarea pictogramelor	3
2.2 Utilizarea conform destinației.....	4
2.3 Echipamentul individual de protecție	4
2.4 Simboluri referitoare la siguranță de pe ventilator	4
2.5 Indicații generale referitoare la siguranță.....	5
3 Eticheta cu specificații	5
4 Date tehnice.....	6
4.1 Accesorii furtunuri de aer.....	6
5 Transport, ambalare și depozitare.....	6
5.1 Transport	6
5.2 Ambalare	6
5.3 Depozitare	6
6 Conexiunea electrică	7
6.1 Conectarea ventilatorului	7
6.2 Condiții pentru instalare	7
7 Descrierea dispozitivului.....	7
8 Operare	8
9 Întreținere, curățare și reparare	9
9.1 Întreținere prin curățare	9
9.2 Întreținere și reparare	9
10 Dezafectarea, reciclarea aparatelor vechi.....	9
10.1 Scoaterea din funcțiune	9
10.2 Reciclarea aparatelor electrice	9
10.3 Reciclarea prin intermediul societăților de reciclare locale.....	9
11 Înlăturarea erorilor	10
12 Părți componente.....	11
12.1 Comandarea părților componente	11
12.2 Schemele părților componente	12
13 Diagrama circuitului electric	13
14 Declarație de conformitate UE	14
15 Note	15

1 Introducere

Prin achiziționarea ventilatorului de la UNICRAFT ați făcut o alegere înțeleaptă.

Înainte de punerea în funcțiune, citiți cu atenție manualul de utilizare.

Acesta vă informează despre punerea în funcțiune corespunzătoare, despre utilizarea conform destinației, precum și despre utilizarea și întreținerea sigură și eficientă a ventilatorului.

Manualul de utilizare este livrat împreună cu ventilatorul. Păstrați acest manual de utilizare întotdeauna la locul de utilizare a ventilatorului dumneavoastră. De asemenea, respectați reglementările locale referitoare la prevenirea accidentelor și prevederile generale referitoare la măsurile de siguranță pentru domeniul de utilizare a ventilatorului.

1.1 Dreptul de autor

Conținutul acestui manual este protejat prin legea dreptului de autor. Folosirea sa este permisă în contextul utilizării ventilatorului. Nicio altă utilizare nu este permisă fără aprobarea scrisă a producătorului. Ne înregistrăm protecția mărcilor, brevetelor și drepturilor noastre de proiectare, dacă acest lucru este posibil, în cazuri particulare. Ne opunem cu fermitate oricărei nerespectări a proprietății noastre intelectuale.

1.2 Relații cu clienții

Dacă aveți întrebări privind ventilatorul dvs. sau vă sunt necesare informații tehnice, adresați-vă dealerului dvs. Acesta vă va oferi consiliere și informațiile de specialitate necesare.

Germania:

Stürmer Maschinen GmbH
Dr.-Robert-Pfleger-Str. 26
D-96103 Hallstadt

Service reparații:

Fax: 0049 (0) 951 96555-111
E-Mail: service@stuermer-maschinen.de

Comandarea părților componente:

Fax: 0951 96555-119
E-Mail: ersatzteile@stuermer-maschinen.de

Suntem în permanentă interesați de informații și experiențe care rezultă din utilizare și care pot fi utile pentru îmbunătățirea produselor noastre.

1.3 Limitarea răspunderii

Toate informațiile și indicațiile din manual sunt prezentate având în vedere normele și reglementările în vigoare, nivelul actual de tehnologie, precum și cunoștințele și experiența noastră îndelungată.

Producătorul nu își asumă răspunderea pentru daune în următoarele cazuri:

- Nerespectarea manualului,
- Utilizarea neconformă și care nu corespunde destinației,
- Utilizarea de către personal neinstruit,
- Modificări neautorizate,
- Modificări tehnice,
- Utilizarea de părți componente neautorizate.

Volumul efectiv al livrării poate fi diferit față de explicațiile și prezentările descrise aici, în cazul unor modele speciale, când se iau în considerare opțiunile suplimentare din comandă sau ca urmare a celor mai recente modificări tehnice.

Se vor aplica obligațiile convenite în contractul de livrare, condițiile generale de afaceri, precum și condițiile de livrare impuse de producător și prevederile legale în vigoare la momentul încheierii contractului.

2 Siguranță

Acest capitol oferă o privire de ansamblu asupra tuturor pachetelor de siguranță importante pentru protecția persoanelor, precum și pentru utilizarea sigură și fără defecțiuni. Indicații suplimentare în ceea ce privește măsurile de siguranță sunt incluse în capitolele referitoare la fazele individuale de funcționare.

2.1 Explicarea pictogramelor

Indicații referitoare la siguranță

Indicațiile referitoare la siguranță sunt marcate în acest manual cu ajutorul pictogramelor. Indicațiile referitoare la siguranță sunt introduse prin cuvinte de avertizare care exprimă gradul de risc.



PERICOL!

Această combinație între pictogramă și cuvântul de avertizare indică o situație foarte periculoasă, care poate duce la deces sau la accidentări grave, dacă nu este evitată.



AVERTISMENT!

Această combinație între pictogramă și cuvântul de avertizare indică o situație posibil periculoasă, care poate duce la deces sau accidentări grave, dacă nu este evitată.

**ATENȚIE!**

Această combinație între pictogramă și cuvântul de avertizare indică o situație posibil periculoasă, care poate duce la accidentări minore sau ușoare, dacă nu este evitată.

**ATENȚIE!**

Această combinație între pictogramă și cuvântul de avertizare indică o situație posibil periculoasă, care poate produce daune materiale sau ale mediului înconjurător, dacă nu este evitată.

**INDICAȚIE!**

Această combinație între pictogramă și cuvântul de avertizare indică o situație posibil periculoasă, care poate produce daune materiale sau ale mediului înconjurător, dacă nu este evitată.

Sfaturi și recomandări**Sfaturi și recomandări**

Această pictogramă scoate în evidență sfaturi și recomandări, precum și informații utile pentru o utilizare eficientă și fără defecțiuni.

Pentru a reduce riscurile de vătămări corporale și daune materiale și pentru a evita situațiile periculoase, trebuie respectate indicațiile referitoare la măsurile de siguranță din acest manual de utilizare.

2.2 Utilizarea conform destinației

Ventilatorul este destinat exclusiv pentru extragerea și distribuirea aerului, pentru evacuarea fumului și uscarea încăperilor, precum și pentru răcirea și uscarea obiectelor. Ventilatorul nu este protejat și nu este conceput pentru funcționarea în aer liber.

Ventilatorul trebuie utilizat numai de personal instruit.

Utilizarea conform destinației include și respectarea tuturor indicațiilor din acest manual. Orice altă utilizare care nu se încadrează în conceptul de utilizare conform destinației se consideră exploatare incorectă.

Firma Stürmer Maschinen GmbH nu-și asumă răspunderea în cazul întreprinderii unor modificări constructive și tehnice la ventilator.

Se exclud pretențiile de orice tip în cazul daunelor apărute în urma utilizării neconforme și care nu corespunde destinației.

2.3 Echipamentul individual de protecție

Echipamentul individual de protecție servește la protejarea persoanelor în vederea garantării siguranței și sănătății la locul de muncă. Personalul trebuie să poarte echipamentul individual de protecție în timpul diferitelor lucrări efectuate la și cu acest dispozitiv, la care se va face referire separat în capitolele individuale ale acestui manual.

În capitolul următor este explicat echipamentul individual de protecție:

**Cască de protecție**

Casca de protecție protejează capul de obiectele în cădere și impactul cu obiectele fixe.

**Antifoane**

Antifoanele protejează urechile împotriva pierderii auzului provocată de zgomot.

**Mănuși de protecție**

Mănușile de protecție servesc la protejarea mâinilor împotriva pieselor cu muchii ascuțite, precum și împotriva frecării, abraziunii sau a accidentărilor grave.

**Încălțăminte de protecție**

Încălțăminte de protecție protejează picioarele de striviri, piese care cad și de alunecări pe suprafețe alunecoase.

**Îmbrăcăminte de protecție**

Îmbrăcăminte de protecție este o îmbrăcăminte strânsă pe corp, fără părți care atârna, cu rezistență scăzută la rupere.

2.4 Simboluri referitoare la siguranță de pe ventilator

Pe ventilator sunt aplicate următoarele simboluri referitoare la siguranță (Fig. 1), ce trebuie respectate și urmate.



Fig. 1: Simboluri referitoare la siguranță

- 1 Avertisment referitor la tensiune electrică periculoasă |
- 2 Pericol de rănire a mâinilor |
- 3 Direcția de curgere | 4 Indicații referitoare la siguranță

Simbolurile referitoare la siguranță aplicate pe mașină nu trebuie îndepărtate. Deteriorarea sau lipsa etichetelor referitoare la siguranță pot conduce la erori în utilizare, la pagube materiale sau la vătămări corporale. Acestea trebuie înlocuite imediat.

Dacă simbolurile referitoare la siguranță nu se pot recunoaște la prima vedere și nu pot fi înțelese, ventilatorul se va scoate din funcțiune, până ce vor fi aplicate noi simboluri referitoare la siguranță.

2.5 Indicații generale referitoare la siguranță

Trebuie avute în vedere următoarele:

- Utilizați dispozitive de siguranță și fixați-le cu fermitate. Nu lucrați niciodată fără dispozitive de siguranță și mențineți-le funcționale.
- Păstrați ventilatorul și spațiul de lucru în permanență curate. Asigurați o iluminare adecvată.
- Ventilatorul nu trebuie modificat și nu se va folosi în alte scopuri decât în cele prevăzute de producător.
- Nu lucrați atunci când suferiți de boli care afectează concentrarea, de oboseală, când vă aflați sub influența drogurilor, alcoolului sau medicamentelor.
- Nu permiteți accesul copiilor în zona de lucru și nu lăsați persoanele neautorizate să lucreze cu ventilatorul.
- Nu trageți niciodată de cablul de conectare la rețeaua electrică pentru a scoate ștecherul din priză. Protejați cablul electric de căldură, ulei și obiecte ascuțite.
- Nu utilizați niciodată cablul electric pentru a deplasa sau ridica ventilatorul.
- Remediați imediat defecțiunile care afectează siguranța.
- Nu este permisă conectarea ventilatorului la un dispozitiv de comutare extern, de exemplu, un temporizator.
- Nu introduceți niciodată dispozitivul în apă pentru curățare și nu folosiți jeturi de apă.
- Asigurați-vă că distanța minimă față de ventilator este de 1 metru.
- Înainte de orice utilizare a ventilatorului, asigurați-vă că nicio piesă componentă nu este deteriorată. Înlocuiți imediat piesele deteriorate pentru a evita pericolele.
- Nu stivuiți niciodată mai mult de 2 ventilatoare unul peste celălalt și asigurați-vă că suprafața este stabilă (MV 300 P).
- Nu introduceți niciun obiect în deschiderile dispozitivului. Nu utilizați aparatul dacă deschiderile sunt blocate; păstrați-le fără praf, scame, păr și orice altceva care poate reduce debitul aerului. Țineți-vă părul, îmbrăcămintea, degetele și toate părțile corpului departe de deschideri și de piesele mobile.

- Nu scăpați și nici nu aruncați produsul. Manevrarea produsului în acest fel poate cauza deteriorarea componentelor și crea situații periculoase.
- Nu se scufundă în apă și nu se utilizează stând în apă. Există pericol de electrocutare. Pentru a evita electrocutarea, nu expuneți aparatul la ploaie.
- Depozitați-l numai în spații interioare. Nu expuneți aparatul la temperaturi de îngheț.
- Mașinile pot provoca explozii dacă se află în apropierea unor materiale sau vapori inflamabili. Nu utilizați sau depozitați acest aparat în apropierea combustibililor, a făinii, a prafului, a diluanților sau a altor materiale inflamabile.
- Nu utilizați niciun fel de agent de curățare inflamabil pentru a curăța acest aparat.
- Apa nu trebuie să ajungă la motor. Dacă, din orice motiv, motorul se udă, opriți ventilatorul și uscați bine motorul înainte de repunerea în funcțiune.
- Nu suprasolicitați ventilatorul! Veți lucra mai bine și mai sigur în intervalul de parametri indicat.
- Nu agățați ventilatorul de perete sau de tavan.
- Utilizați ventilatorul întotdeauna cu apărătoarea de protecție instalată, pentru a evita contactul cu elicea.
- Prin grilajul de admisie nu trebuie să pătrundă niciun fel de solvent ușor inflamabil sau substanțe chimice pe bază de petrol.
- Ventilatorul nu este prevăzut pentru utilizarea în încăperi ude sau cu umiditate. Ventilatorul nu trebuie poziționat pe locuri din care poate cădea într-o cadă sau într-un recipient cu apă.
- Nu priviți în duza de aer. Particulele eliberate pot fi periculoase.
- Utilizați aparatul pe o suprafață plană și stabilă, în vederea evitării răsturnării și pentru a preveni accidentările sau daunele.
- Folosiți numai componente și accesorii originale pentru a evita eventualele pericole și riscul producerii accidentelor.



ATENȚIE!

Pentru a reduce riscul de incendiu sau riscul unei electrocutări, ventilatorul nu trebuie utilizat cu un temporizator sau regulator de viteză electric.

3 Eticheta cu specificații





Mobiler Ventilator Mobile fan		  	Serien-Nr. Serial no.	
Typ Type	MV 300 P		Baujahr Year of manufacture	
Artikel-Nr. Item no.	6261030		Netzanschluss Power connection	230 V / AC ~ / 50 Hz
Aufnahme-Motorleistung P1 Input motor power	750 W		Abgabe-Motorleistung P2 Output motor power	617 W
 www.unicraft.de		Stürmer Maschinen GmbH, Dr.-Robert-Pfleger-Str. 26, 96103 Hallstadt, Deutschland / Germany		

Fig. 2: Eticheta cu specificații MV 300 P

4 Date tehnice

Model	MV 300 P	MV 400 P
Lungime	495 mm	560 mm
Lățime / adâncime	385 mm	545 mm
Înălțime	520 mm	590 mm
Greutate	13,5 kg	17 kg
Putere de intrare	750 W	750 W
Putere de ieșire	617 W	708 W
Turație motor	2.850 min^{-1}	2.850 min^{-1}
Clasa de protecție	IP 44	IP 44
Consum de energie electrică	2,7 A	3,2 A
Tensiune	230 V	230 V
Volumul de aer max.	3.230 m^3/h	7.220 m^3/h
Ø aspirație	285 mm	392 mm
Nivel de presiune acustică	84,5 db(A)	86,5 db(A)
Viteza de ieșire a aerului	15,6 m/s	14,6 m/s
Dimensiunea evacuării	Ø 285 mm	Ø 392 mm
Ø rotor	303 mm	368 mm

Model	MVT 200 P SET	MVT 300 P SET
Lungime	335 mm	450 mm
Lățime / adâncime	330 mm	450 mm
Înălțime	370 mm	495 mm
Greutate	7 kg	12 kg
Putere de intrare	225 W	750 W
Putere de ieșire	162 W	617 W
Turație motor	2.900 min^{-1}	2.850 min^{-1}
Clasa de protecție	IP 44	IP 44
Consum de energie electrică	0,75 A	2,6 A
Tensiune	230 V	230 V
Volumul de aer max.	1.560 m^3/h	3.220 m^3/h
Ø aspirație	216 mm	320 mm
Nivel de presiune acustică	77 dB(A)	84,5 db(A)
Viteza de ieșire a aerului	13,2 m/s	17,4 m/s
Dimensiunea evacuării	Ø 183 mm	Ø 248 mm
Ø rotor	208 mm	303 mm

4.1 Accesorii furtunuri de aer



Fig. 3: Accesorii: Furtune de aer

MV 300 P și MV 400 P

- Furtun de aer Ø 300 mm; lungime: 10 m
- Furtun de aer Ø 400 mm; lungime: 10 m

MVT 200 P SET și MVT 300 P SET

- Furtun de aer Ø 200 mm; lungime: 10 m
- Furtun de aer Ø 300 mm; lungime: 10 m

5 Transport, ambalare și depozitare

5.1 Transport

După livrare, verificați dacă ventilatorul prezintă avarii vizibile în urma transportului. În cazul în care descoperiți deteriorări, vă rugăm să le raportați imediat companiei de transport și distribuitorului.



INDICAȚIE!

Protejați ventilatorul de umezeală.

5.2 Ambalare

Toate materialele de ambalare folosite și materialele auxiliare folosite la ambalare sunt reciclabile și trebuie predate, în principiu, centrelor de reciclare a materialelor.

Componentele din carton trebuie predate spre reciclare la un centru de colectare a deșeurilor din hârtie.

Foliile sunt fabricate din polietilenă (PE), iar componentele de protecție sunt fabricate din polistiren (PS). Aceste materiale trebuie predate unui centru de colectare a deșeurilor sau unei societăți de salubritate.

5.3 Depozitare

Curățați ventilatorul și depozitați-l într-un mediu uscat și ferit de temperaturi negative. Nu așezați nimic pe ventilator.

6 Conexiune electrică

6.1 Conectarea ventilatorului

Pasul 1: Asigurați-vă că ventilatorul este oprit înainte de a conecta cablul la rețeaua electrică.

Pasul 2: Introduceți ștecherul în priză și aveți grijă ca tensiunea electrică indicată să corespundă aparatului.



ATENȚIE!

Conectarea greșită a împământării poate duce la electrocutare. Adresați-vă unui electrician calificat sau tehnician de întreținere, dacă aveți îndoieli cu privire la împământarea corespunzătoare a aparatului. Nu aduceți niciun fel de modificări ștecherului furnizat cu aparatul, dacă acesta nu se potrivește cu priza dumneavoastră; solicitați unui electrician calificat să vă instaleze o priză adecvată. Acest aparat funcționează cu un curent alternativ standard de 2,0/2,5/3,0 A, 230 V, 50 Hz. Tensiunile sub 220 V sau peste 240 V pot deteriora grav motorul.



ATENȚIE!

Utilizați numai cabluri electrice prelungitoare omologate cu trei conductori cu diametrul de 16/3 sau mai mare care au un ștecher de împământare cu trei contacte și conectori cu trei pini care se potrivesc cu ștecherul aparatului. Înlocuiți sau reparați cablurile electrice defecte.

6.2 Condiții pentru instalare

Pentru a asigura o funcționare sigură a ventilatorului și a atinge o durată de viață ridicată, trebuie respectate următoarele puncte:

- Temperatura ambientală trebuie să fie cuprinsă între +5 și +55 °C. De asemenea, nu trebuie depășită o temperatură ambientală de +50°C în cazul funcționării îndelungate.



INDICAȚIE!

Acest ventilator nu împiedică formarea mucegaiului. Pentru a împiedica formarea mucegaiului, ventilatorul trebuie utilizat împreună cu un deumidificator.

7 Descrierea dispozitivului

MV 300 P



Fig. 4: Descrierea dispozitivului MV 300 P

- 1 Mâner de transport
- 2 Clemă pentru furtun
- 3 Admisie aer / Evacuare aer
- 4 Comutator PORNIT / OPRIT (acoperit)

MVT 200 P SET

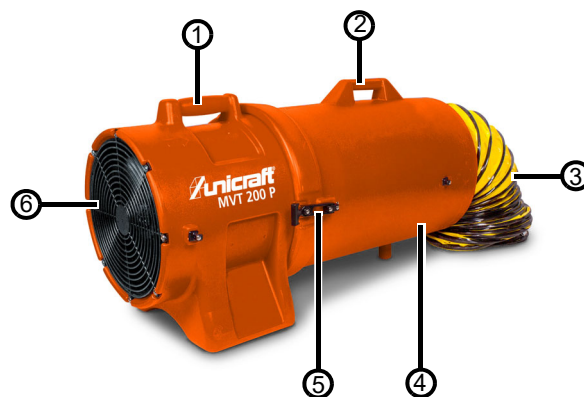


Fig. 5: Descrierea dispozitivului MVT 200 P SET

- 1 Mâner de transport ventilator
- 2 Mâner de transport cutie de transport
- 3 Furtun de transport a aerului
- 4 Cutie de transport
- 5 Închizător cutie de transport pe ventilator
- 6 Orificiu de evacuare a aerului

8 Operare



Purtați antifoane!



Purtați mănuși de protecție!



Purtați îmbrăcăminte de protecție!



PERICOL!

Pericol de moarte prin electrocutare!

La contactul cu componentele aflate sub tensiune există pericol de electrocutare.



ATENȚIE!

Pericol de strivire!

În cazul lucrărilor neadecvate executate la ventilator există riscuri de rănire a degetelor și mâinilor. Nu introduceți niciodată degetele în grilajul de protecție!



ATENȚIE!

- Aparatul nu este protejat împotriva exploziilor și nu destinat utilizării într-un mediu cu pericol de explozie.
- Nu folosiți aparatul în locuri umede sau în spații de lucru exterioare, pe timp de ploaie.



ATENȚIE!

Copiii trebuie supravegheați și nu au voie să se joace cu aparatul!

MV 300 P și MV 400 P

Pasul 1: Amplasați aparatul la locul de utilizare dorit. Asigurați o suprafață stabilă.

Pasul 2: Conectați furtunul de aer la ventilator.

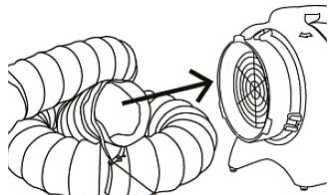


Fig. 6: Conectarea furtunului de aer



ATENȚIE!

Dacă trebuie instalat un furtun, acest lucru nu trebuie făcut pe durata funcționării ventilatorului. Așezați vârful conductei peste adaptor, fixați-l și verificați direcția debitului de aer.

Pasul 3: Introduceți ștecherul în priză și porniți aparatul din partea posterioară.



ATENȚIE!

Pentru a garanta funcționarea sigură, utilizați ventilatorul numai dacă efectuați, de asemenea, teste regulate de gaz.



INDICAȚIE!

Ventilatorul MV 300 P este construit astfel încât să permită stivuirea a 2 ventilatoare unul peste celălalt. Asigurați-vă ca ventilatoarele să fie asigurate corespunzător.

Nu așezați mai mult de 2 ventilatoare unul peste celălalt.

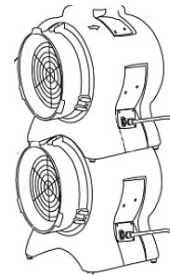


Fig. 7: Stivuirea ventilatoarelor unul peste celălalt

MVT 200 P SET și MVT 300 P SET

Pasul 1: Utilizați un furtun de dimensiuni suficiente pentru a conecta ventilatorul.

Pasul 2: Pentru a garanta funcționarea ireproșabilă, asigurați-vă că există o cantitate adecvată de aer.

Pasul 3: Conectați furtunurile de aer la mașină, conform descrierii din capitolul 6.1. Când încetați utilizarea ventilatorului, deconectați-l de la rețeaua electrică. Asigurați-vă că trageți de ștecher, nu de cablul electric, pentru a deconecta ventilatorul de la rețeaua electrică.

Pasul 4: Porniți și opriți mașina de la comutatorul de pornire, respectiv de la comutatorul de oprire. În condiții de funcționare normală utilizați întotdeauna aceste comutatoare pentru a porni și opri mașina. Nu deplasați aparatul în timpul funcționării.



ATENȚIE!

Dacă trebuie instalat un furtun, acest lucru nu trebuie făcut pe durata funcționării ventilatorului. Asigurați o distanță suficientă față de perete pentru alimentarea și evacuarea aerului în mod corespunzător.

9 Întreținere, curățare și reparare

9.1 Întreținere prin curățare

Ventilatorul trebuie menținut permanent în stare curată.



ATENȚIE!

Înainte de începerea lucrărilor de curățare, întreținere și reparare, decuplați mașina și scoateți ștecherul din priză!



Purtați mănuși de protecție!



INDICAȚIE!

Nu folosiți niciodată agenți de curățare cu concentrație ridicată pentru operațiile de curățare. Aceștia ar putea produce avariarea sau distrugerea dispozitivului.

Curățați toate piesele din plastic și suprafețele vopsite cu o lavetă moale, umezită și cu un agent de curățare neutru. Verificați toate elementele de fixare și componentele individuale pentru rezistență și funcționalitate.

Orificiul de admisie a aerului trebuie să fie permanent liber de praf și murdărie. Îndepărtați scamele și praful de la eleea ventilatorului, motor și părțile laterale cu ajutorul unui aspirator sau prin folosirea aerului comprimat.

Paletele ventilatorului trebuie să fie menținute curate. În cazul în care pe paletă se acumulează praf, murdărie, vopsea etc., aceasta nu se va roti ușor, ceea ce poate provoca deteriorări. Pentru a curăța paletele ventilatorului, asigurați-vă că acestea sunt oprite. Scoateți unul dintre grilaje și îndepărtați impuritățile folosind o lavetă umedă și apă cu săpun. Uscați toate piesele. **VENTILATORUL NU TREBUIE SĂ FIE CURĂȚAT SUB PRESIUNE!** Înlocuiți grilajul înaintea următoarei activități.

9.2 Întreținere și reparare



ATENȚIE!

- Lucrările de întreținere și reparare trebuie efectuate numai de persoane instruite.
- În cazul unei reparații, folosiți numai piese de schimb originale.
- După întreținere/reparare trebuie montate din nou pe aparat toate dispozitivele de siguranță, înainte ca acesta să fie pus în funcțiune.

În cazul în care ventilatorul nu funcționează normal, adresați-vă unui distribuitor specializat sau serviciului nostru pentru relații cu clienții. Datele de contact se găsesc în Capitolul 1.2 Relații cu clienții. Toate dispozitivele de protecție și siguranță trebuie remontate imediat după terminarea lucrărilor de întreținere și reparare.

10 Dezafectare, reciclarea aparatelor vechi

În interesul dvs. și pentru a proteja mediul înconjurător, asigurați-vă că toate părțile componente ale aparatului sunt reciclate numai pe căile prevăzute și permise de lege.

10.1 Scoaterea din funcțiune

Dispozitivele uzate trebuie scoase din funcțiune imediat, conform prevederilor, pentru a se evita o utilizare ulterioară abuzivă și punerea în pericol a mediului înconjurător sau a persoanelor.

Pasul 1: Dacă este cazul, demontați ventilatorul în unități și componente reciclabile.

Pasul 2: Reciclați componentele dispozitivului și lubrifianții pe căile corespunzătoare.

10.2 Reciclarea aparatelor electrice

Vă rugăm să rețineți că aparatele electrice includ o multitudine de materiale revalorificabile, precum și componente periculoase pentru mediul înconjurător. Asigurați-vă că aceste componente sunt eliminate separat și adecvat.

Dacă aveți nelămuriri, adresați-vă societății de salubritate. Pentru tratare se va apela la ajutorul unei societăți de salubritate specializate.

10.3 Reciclarea prin intermediul societăților de reciclare locale

Reciclarea aparatelor electrice și electronice uzate (se folosește în țările UE și alte țări europene cu un sistem de colectare separat pentru aceste aparate).



Simbolul de pe produs sau ambalajul acestuia semnalizează că acest produs nu trebuie aruncat împreună cu gunoiul menajer, ci trebuie predat la un centru pentru reciclarea aparatelor electrice și electronice. Prin contribuția dvs. la reciclarea corectă a acestui produs veți proteja mediul înconjurător și sănătatea semenilor. Mediul înconjurător și sănătatea pot fi puse în pericol din cauza unei reciclări necorespunzătoare. Reciclarea materialelor ajută la reducerea consumului de materii prime. Mai multe informații despre reciclarea acestui produs veți primi de la administrația locală a comunității dvs., societățile locale de salubritate sau magazinele din care ați cumpărat produsul.

11 Înlăturarea erorilor



ATENȚIE!

Înainte de începerea remedierii problemelor, opriți aparatul și scoateți ștecherul din priză!

Eroare	Cauză	Soluție
Aparatul nu funcționează.	<ol style="list-style-type: none"> 1. Aparatul nu este conectat la rețeaua electrică. 2. Aparatul nu este pornit. 3. Comutatorul este defect. 4. Circuitul electric de alimentare sau conductoarele electrice ale motorului sunt deteriorate. 	<ol style="list-style-type: none"> 1. Conectați aparatul la rețeaua electrică. Verificați comutatorul. 2. Porniți aparatul. 3. Înlocuiți comutatorul. 4. Verificați conductorii electrici cu un ampermetru sau voltmetru. Reparați/înlocuiți conductorul defect.
Aparatul funcționează, însă ventilatorul produce zgomote neobișnuite.	<ol style="list-style-type: none"> 1. Aparatul a fost supus vibrațiilor, ceea ce a făcut ca ventilatorul să atingă carcasa. 2. Aparatul a fost supus vibrațiilor, ceea ce a dus la deformarea carcasei. 	<ol style="list-style-type: none"> 1. Scoateți motorul și înlocuiți suportul deteriorat al motorului. 2. Înlocuiți carcasa/aparatul, dacă este necesar.
Debit lent al aerului	<ol style="list-style-type: none"> 1. Orificiul de admisie a aerului este blocat. 	<ol style="list-style-type: none"> 1. Verificați admisia aerului.
Aparatul funcționează, însă vibrează foarte puternic.	<ol style="list-style-type: none"> 1. Un șoc puternic a îndoit arborele, provocând instabilitatea aparatului. 2. Paleta ventilatorului este defectă. 3. Pe paleta ventilatorului s-a acumulat murdărie. 	<ol style="list-style-type: none"> 1. Scoateți motorul și înlocuiți-l. Înlocuiți paletele ventilatorului, dacă este necesar. 2. Înlocuiți paletele ventilatorului. 3. Curățați paletele ventilatorului.
Aparatul funcționează, însă ventilatorul nu se rotește.	<ol style="list-style-type: none"> 1. Ventilatorul este blocat pe carcasă. 2. Conductorii electrici ai condensatorului sunt defecti, desfăcuți sau condensatorul este defect. 3. Carcasa a fost deteriorată și apasă paleta ventilatorului. 	<ol style="list-style-type: none"> 1. Scoateți motorul și înlocuiți suportul deteriorat al motorului. Înlocuiți paleta ventilatorului, dacă este necesar. 2. Reparați sau înlocuiți conductorii/condensatorul, dacă este necesar. 3. Înlocuiți carcasa/aparatul, dacă este necesar.
Aparatul funcționează foarte repede și apoi se oprește din cauza suprasolicității.	<ol style="list-style-type: none"> 1. Rulmenții motorului nu funcționează corect sau motorul provoacă un scurtcircuit. 2. Grilajul de admisie și/sau grilajul de evacuare este acoperit. 3. Conductorul electric este prea lung. 	<ol style="list-style-type: none"> 1. Înlocuiți motorul. 2. Scoateți apărătoarea. 3. Reduceți lungimea conductorului electric la lungimea maximă recomandată.

12 Părți componente



PERICOL!

Pericol de rănire prin folosirea de părți componente contrafăcute!

Utilizarea unor părți componente neautorizate sau defecte poate duce la riscuri pentru operator, precum și la avarii și funcționare necorespunzătoare.

- Se vor utiliza exclusiv părțile componente originale ale producătorului sau părți componente aprobate de acesta.
- În caz de neclarități, trebuie contactat întotdeauna producătorul.



Sfaturi și recomandări

Dacă se utilizează părți componente care nu sunt originale, garanția producătorului își pierde valabilitatea.

12.1 Comandarea părților componente

Părțile componente pot fi achiziționate prin intermediul distribuitorului autorizat sau direct de la producător. Datele de contact pot fi găsite în capitolul 1.2 Relații cu clienții.

Când trimiteți solicitări sau comandați părți componente, oferiți următoarele date de referință:

- Tipul echipamentului
- Numărul articolului
- Numărul poziției
- Anul de fabricație
- Cantitatea
- Tipul de expediere dorit (poștă, porto, maritim, aerian, expres)
- Adresa de expediere

Comenzile de părți componente fără informațiile indicate mai sus pot fi neglijate. Dacă nu se indică tipul de expediere dorit, expedierea va fi efectuată la alegerea furnizorului.

Informațiile despre tipul echipamentului, numărul articolului și anul de fabricație se găsesc pe eticheta cu specificații aplicată pe dispozitiv.

Exemplu

Trebuie comandat motorul pentru ventilatorul MV 300 P. Motorul are poziția 5 în schema părților componente 1.

Când comandați părți componente, trimiteți distribuitorului, respectiv departamentului de părți componente o copie după schema părților componente (1) cu piesa indicată (motor) și numărul poziției marcat (5) și oferiți următoarele informații:

- Tipul echipamentului: **Ventilator MV 300 P**
- Numărul articolului: **6261030**
- Numărul schemei: **1**
- Numărul poziției: **5**

Numărul articolului aparatului dumneavoastră:

MV 300 P: **6261030**

MV 400 P: **6261040**

MVT 200 P SET: **6261021**

MVT 300 P SET: **6261031**

12.2 Schemele părților componente

Următoarele scheme vă ajută să identificați părțile componente necesare în caz de reparare. Dacă este cazul, trimiteți distribuitorului dvs. o copie a schemei cu părțile componente indicate.

Schema părților componente 1 MV 300 P

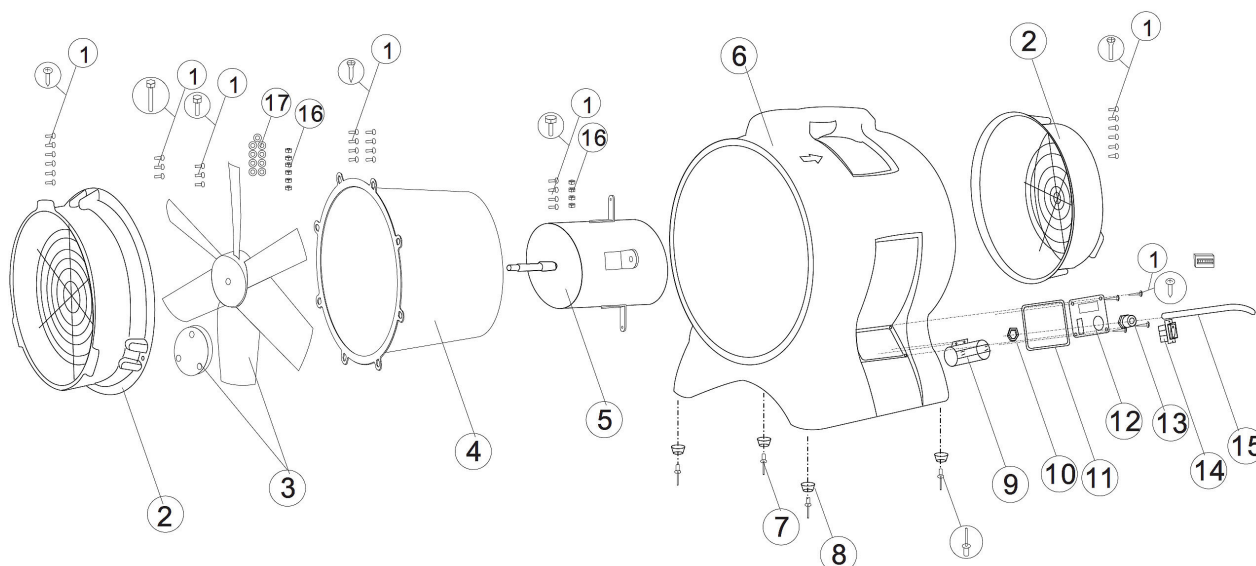


Fig. 8: Schema părților componente MV 300 P

Schema părților componente 1 MV 400 P

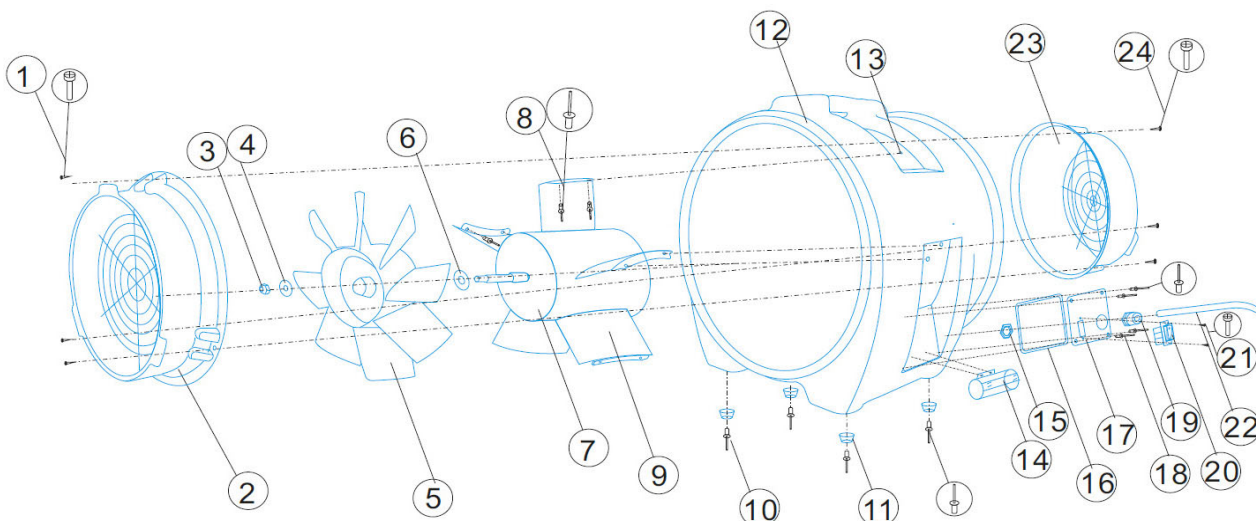


Fig. 9: Schema părților componente MV 400 P

Schema părților componente 1 MVT 200 P și MVT 300 P

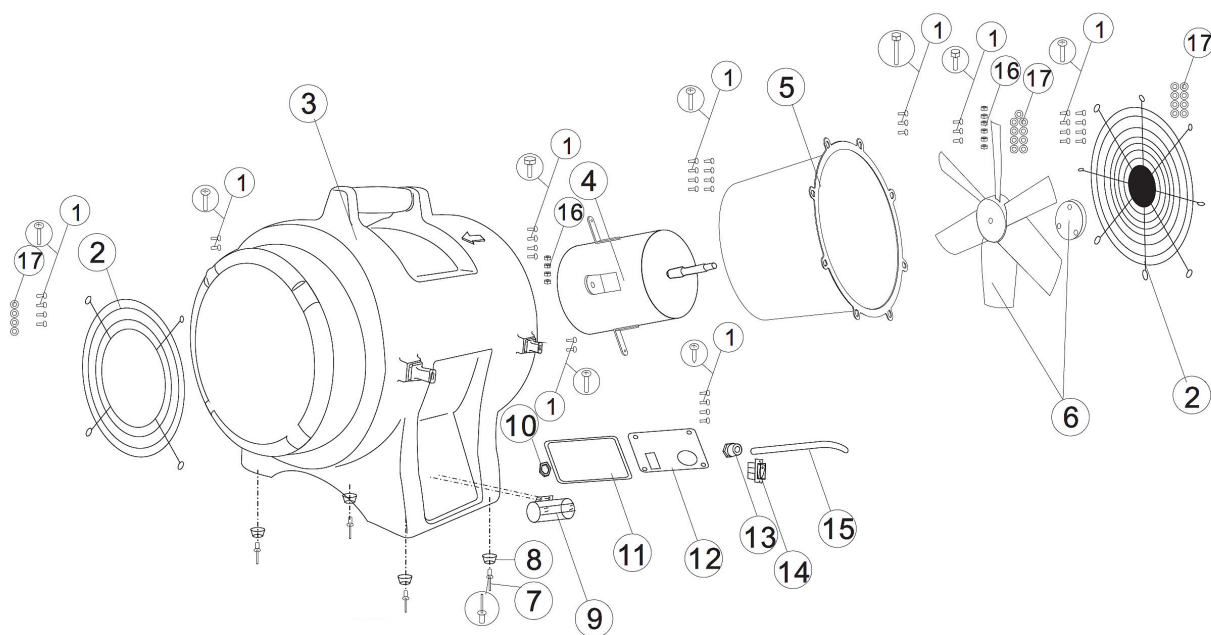


Fig. 10: Schema părților componente MVT 200 P și MVT 300 P

13 Diagrama circuitului electric

Diagrama circuitului electric pentru MV 300 P, 400 P și MVT 200 P, 300 P

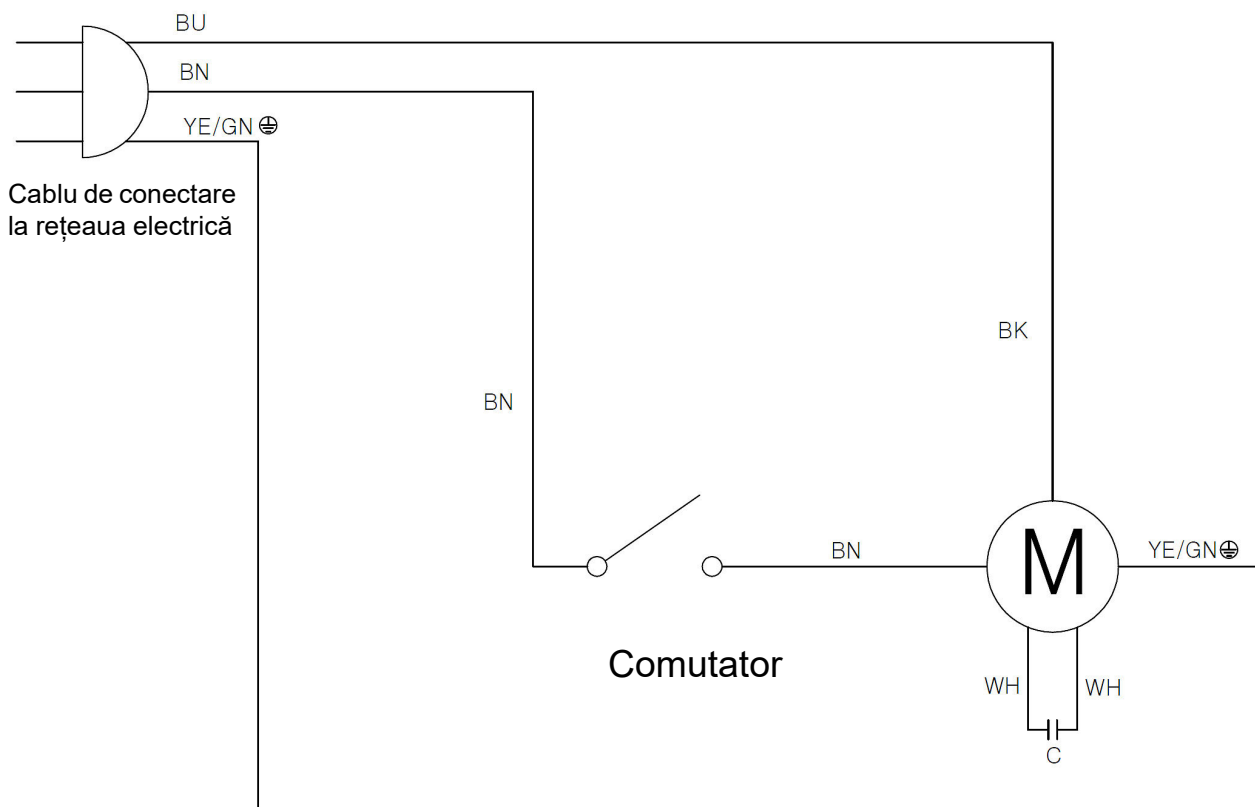


Fig. 11: Diagrama circuitului electric pentru MV 300 P, 400 P și MVT 200 P, 300 P

14 Declarație de conformitate UE

Conform Directivei Mașinilor 2006/42/CE, Anexa II 1.A

Producător/distribuitor: Stürmer Maschinen GmbH
Dr.-Robert-Pfleger-Str. 26
D-96103 Hallstadt

declară că următorul produs

Grupa de produse: Unicraft® Werkstatttechnik

Tipul dispozitivului: Ventilator axial portabil

Denumirea aparatului*:

- ☐ MV 300 P
☐ MV 400 P
☐ MVT 200 P
☐ MVT 300 P

Numărul articolului *:

- ☐ 6261030
☐ 6261040
☐ 6261021
☐ 6261031

Numărul de serie*: _____

Anul de fabricație*: 20_____

* completați aceste câmpuri conform indicațiilor din eticheta cu specificații

corespunde tuturor dispozițiilor aplicabile din directiva menționată mai sus, precum și altor directive aplicabile (menționate în continuare) - inclusiv modificărilor acestora valabile la data emiterii declarației.

Directive UE relevante: 2014/30/UE Directiva privind compatibilitatea electromagnetică
2012/19/UE Directiva privind deșeurile echipamentelor electrice și electronice

S-au aplicat următoarele standarde armonizate:

DIN EN 60335-2-80 Securitatea aparatelor electrice pentru uz casnic și scopuri similare
Partea 2-80: Prescripții particulare pentru ventilatoare

DIN EN 60335-1 Securitatea aparatelor electrice pentru uz casnic și scopuri similare
Partea 1: Cerințe generale

DIN EN 62233:2008 Metode de măsurare a câmpurilor electromagnetice ale
aparatelor electrice de uz casnic și scopuri similare referitor la
Expunerea umană

Responsabil cu întocmirea documentației: Kilian Stürmer, Stürmer Maschinen GmbH,
Dr.-Robert-Pfleger-Str. 26, D-96103 Hallstadt

Hallstadt, 09.02.2018



Kilian Stürmer
Director General



15 Notițe

