

Manual de utilizare

— Ventilator mobil industrial

— MV 30, MV 50, MV 60, MV 80



MV 30



MV 50

MV SERIES

Informații de identificare a produsului

Ventilator mobil	Număr articol
MV 30	6260030
MV 50	6260050
MV 60	6260060
MV 80	6260080

Producător

Stürmer Maschinen GmbH
Dr.-Robert-Pfleger-Str. 26
D-96103 Hallstadt

Fax: 0049 (0) 951 96555 - 55
Email: info@unicraft.de
URL: www.unicraft.de

Indicații privind instrucțiunile de operare

Instrucțiuni de operare originale

Ediția: 29.01.2020
Versiunea: 1.09
Limba: Română

Autor: KP/ES

Indicații privind dreptul de autor

Copyright © 2020 Stürmer Maschinen GmbH, Hallstadt, Germania.

Conținutul acestui manual de utilizare este proprietatea exclusivă a firmei Stürmer.

Transmiterea și multiplicarea acestui document, precum și valorificarea și comunicarea conținutului acestuia, sunt interzise, cu excepția cazului în care acest lucru este permis în mod explicit. Nerespectarea acestor prevederi obligă la plata de despăgubiri.

Ne rezervăm dreptul de a face modificări tehnice și nu excludem existența unor eventuale greșeli.

1 Introducere

Prin achiziționarea ventilatorului mobil industrial de la UNICRAFT ați făcut o alegere înțeleaptă.

Înainte de punerea în funcțiune, citiți cu atenție manualul de utilizare.

Acestea vă informează despre punerea în funcțiune corespunzătoare, despre utilizarea conform destinației, precum și despre utilizarea și întreținerea sigură și eficientă a ventilatorului mobil industrial.

Manualul de utilizare este livrat împreună cu ventilatorul mobil industrial. Păstrați acest manual de utilizare întotdeauna la locul de utilizare a ventilatorului mobil industrial. De asemenea, respectați reglementările locale referitoare la prevenirea accidentelor și prevederile generale referitoare la măsurile de siguranță pentru domeniul de utilizare a ventilatorului mobil industrial.

1.1 Dreptul de autor

Conținutul acestui manual este protejat prin legea dreptului de autor. Folosirea sa este permisă în contextul utilizării ventilatorului mobil industrial. Nicio altă utilizare nu este permisă fără aprobarea scrisă a companiei Stürmer GmbH.

Pentru protecția produselor noastre, ne înregistrăm marca, brevetul și drepturile de proiectare dacă acest lucru este posibil în cazuri individuale. Ne opunem cu fermitate oricărei încălcări a proprietății noastre intelectuale.

1.2 Serviciul de relații cu clienții

Vă rugăm să contactați distribuitorul d-voastră dacă aveți întrebări cu privire la ventilatorul mobil industrial sau dacă aveți nevoie de sfaturi tehnice. Ei vă vor ajuta cu informații și sfaturi de specialitate.

Germania:
Stürmer Maschinen GmbH
Dr.-Robert-Pfleger-Str. 26
D-96103 Hallstadt

Centru service de reparații:
Fax: 0049 (0) 951 96555-111
Email: service@stuermer-maschinen.de

Comandarea pieselor de schimb:
Fax: 0049 (0) 951 96555-119
Email: ersatzteile@stuermer-maschinen.de

Suntem în permanență interesați de informațiile și experiențele pe care le aveți cu privire la utilizarea produselor noastre și care ar putea fi importante pentru îmbunătățirea acestora.

1.3 Limitarea răspunderii

Toate informațiile și indicațiile din manual sunt prezentate având în vedere normele și reglementările în vigoare, nivelul actual al tehnicii precum și cunoștințele și experiența noastră îndelungată.

Producătorul nu își asumă răspunderea pentru daune în următoarele cazuri:

- Nerespectarea instrucțiunilor de utilizare,
- Utilizarea care nu este conformă destinației,
- Utilizarea de către personal neinstruit,
- Modificări neautorizate,
- Modificări tehnice,
- Utilizarea de piese de schimb neautorizate.

Volumul livrării efective poate diferi față de explicațiile și prezentările descrise aici, în cazul unor modele speciale, când se iau în considerare opțiunile suplimentare din comandă sau ca urmare a celor mai recente modificări tehnice.

Se vor aplica obligațiile convenite în contractul de livrare, condițiile generale de afaceri, precum și condițiile de livrare impuse de producător și prevederile legale în vigoare la momentul încheierii contractului.

2 Siguranța

Acest capitol oferă o privire de ansamblu asupra tuturor măsurilor de siguranță pentru protecția persoanelor, precum și pentru utilizarea sigură și fără defecțiuni. Indicații suplimentare în ceea ce privește măsurile de siguranță sunt incluse în paragrafele referitoare la fazele individuale de funcționare.

2.1 Explicarea pictogramelor

Indicații referitoare la siguranță

Indicațiile referitoare la siguranță sunt marcate în acest manual cu ajutorul pictogramelor. Indicațiile referitoare la siguranță sunt introduse prin cuvinte de avertizare care exprimă gradul de risc.



PERICOL!

Această combinație între pictogramă și cuvântul de avertizare indică o situație iminent periculoasă, care duce la deces sau accidentări grave dacă nu este evitată.



AVERTIZARE!

Această combinație între pictogramă și cuvântul de avertizare indică o situație posibil periculoasă, care duce la deces sau accidentări grave dacă nu este evitată.



PREVENIRE!

Această combinație între pictogramă și cuvântul de avertizare indică o situație posibil periculoasă, care poate duce la accidentări minore sau ușoare dacă nu este evitată.



ATENȚIE!

Această combinație între pictogramă și cuvântul de avertizare indică o situație posibil periculoasă, care poate duce la accidentări minore sau ușoare dacă nu este evitată.



NOTĂ !

Această combinație între pictogramă și cuvântul de avertizare indică o situație posibil periculoasă, care poate produce daune materiale sau ale mediului înconjurător dacă nu este evitată.

Sfaturi și recomandări



Sfaturi și recomandări

Această pictogramă scoate în evidență sfaturi și recomandări, precum și informații utile pentru o utilizare sigură și fără defecțiuni.

Pentru a reduce riscurile de vătămări corporale și daune materiale și pentru a evita situațiile periculoase, trebuie respectate indicațiile referitoare la măsurile de siguranță din acest manual de utilizare.

2.2 Destinația utilizării

Ventilatorul este folosit exclusiv pentru extragerea și distribuirea aerului, în încăperile unde se fumează sau este necesară uscarea, precum și pentru răcirea și uscarea obiectelor. Ventilatorul nu este destinat pentru utilizarea în medii explozive și nici pentru utilizare în medii exterioare.

Ventilatorul poate fi utilizat numai de persoane instruite.

Utilizarea conform destinației include și respectarea tuturor indicațiilor din acest manual. Orice altă utilizare care nu se încadrează în conceptul de utilizare conform destinației se consideră exploatare incorectă. Orice reclamație din cauza deteriorărilor produse de utilizarea neconformă nu este luată în considerare.

Firma Stürmer Maschinen GmbH nu își asumă răspunderea în cazul întreprinderii unor modificări constructive și tehnice la platforma hidraulică de ridicare.

Plângerile de orice fel care se datorează utilizării inadecvate sunt excluse.

2.3 Echipamentul individual de protecție

Echipamentul individual de protecție servește la protejarea persoanelor în vederea garantării siguranței și sănătății la locul de muncă. Personalul trebuie să poarte echipamentul individual de protecție în timpul diferitelor lucrări efectuate cu acest dispozitiv, la care se va face referire în capitolele individuale ale acestui manual.

În capitolul următor este explicată semnificația și importanța echipamentului individual de protecție:



Casca de protecție

Casca de protecție protejează capul de obiectele în cădere și impactul cu obiectele fixe.



Mănușile de protecție

Mănușile de protecție servesc la protejarea mâinilor împotriva componentelor ascuțite precum și împotriva frecării, abraziunilor sau a rănilor profunde.



Încălțăminte de protecție

Încălțăminte de protecție protejează picioarele de contuzii, piese care cad și contra alunecării.



Îmbrăcămintea de protecție

Îmbrăcămintea de protecție este o îmbrăcăminte strânsă pe corp, fără părți care atârna, cu rezistență de rupere la tracțiune scăzută.

2.4 Etichete de siguranță pe ventilator

Următoarele etichete de siguranță sunt atașate pe ventilatorul mobil (Fig. 1), care trebuie respectate și urmărite:

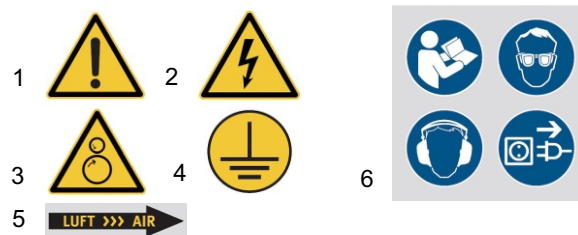


Fig. 1: Etichete de siguranță: 1 Avertizarea pericolelor | 2 Avertizare de tensiune electrică periculoasă | 3 Avertizare de părți rotative | 4 Simbol de împământare | 5 Direcție debit | 6 Măsuri de siguranță

Etichetele de siguranță atașate dispozitivului nu trebuie să fie îndepărtate. Etichetele de siguranță care lipsesc sau care sunt deteriorate pot duce la acțiuni incorecte, răni personale și distrugerea proprietății. Acestea trebuie să fie înlocuite imediat.

Dacă simbolurile de siguranță nu sunt ușor de recunoscut și de înțeles la prima vedere, ventilatorul trebuie scos din funcțiune până când vor fi aplicate noile etichete de siguranță.

3 Date tehnice

3.1 Tabel

	MV 30	MV 50
Rotor Ø [D]	300 mm	500 mm
Carcasă Ø [D1]	380 mm	580 mm
Tensiune	230V/50 Hz	230V/50 Hz
Turație	2800 min ⁻¹	1400 min ⁻¹
Putere de ieșire motor de antrenare	500 W	1100 W
Debit max. aer	3900 m ³ /h	9000 m ³ /h
Dimensiuni [LxWxH]	420x380x380 mm	670x670x485 mm
Greutate aprox.	15 kg	39 kg
Nivel zgomot	69 dB(A)	73 dB(A)

	MV 60	MV 80
Rotor Ø [D]	600 mm	800 mm
Carcasă Ø [D1]	685 mm	880 mm
Tensiune	230V/ 50 Hz	230V/ 50 Hz
Turație	1400 min ⁻¹	960 min ⁻¹
Putere de ieșire motor de antrenare	2000 W	2200 W
Debit max. aer	14400 m ³ /h	25200 m ³ /h
Dimensiuni [LxWxH]	770x770x575 mm	975x880x970 mm
Greutate aprox.	64 kg	84 kg
Nivel zgomot	79 dB(A)	74 dB(A)

3.2 Tipul plăcuței de alimentare

Mobiler Ventilator
Mobile fan



Typ Type	MV 30	Serien-Nr. Serial no.	
Artikel-Nr. Item no.	626 0030	Baujahr Year of manufacture	
Motorleistung Motor power	500 ~ 550 W	Netzanschluss Power connection	230 V



Stürmer Maschinen GmbH
Dr.-Robert-Pfleger-Str. 26, 96103 Hallstadt
Deutschland / Germany

Fig. 2: Tipul plăcuței de alimentare

3.3 Dimensiuni

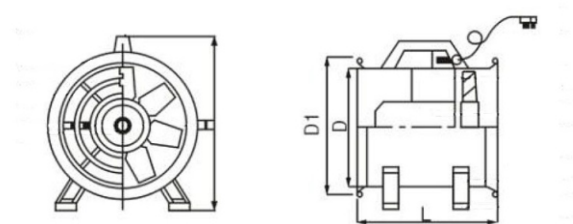


Fig. 3: Dimensiuni

Dimensiuni	MV 30	MV 50	MV 60	MV 80
L [mm]	420	670	770	975
D1 [mm]	380	580	680	880
D [mm]	300	500	600	800
H [mm]	380	485	575	970

3.4 Accesorii: Furtun de aer



Fig. 4: Accesorii: Furtun de aer

- Furtun de aer Ø 300 mm; lungime: 10m (MV 30)
- Furtun de aer Ø 500 mm; lungime: 10m (MV 50)
- Furtun de aer Ø 600 mm; lungime: 10m (MV 60)
- Furtun de aer Ø 800 mm; lungime: 10m (MV 80)

4 Transportul, ambalarea, depozitarea

4.1 Transportul

Verificați ventilatorul mobil după livrare pentru a constata deteriorări vizibile rezultate în urma transportului. Dacă descoperiți orice deteriorare anunțați imediat compania transportatoare sau distribuitorul.



NOTĂ!

Protejați dispozitivul de umezeală.

4.2 Ambalarea

Toate materialele de ambalare folosite și materialele auxiliare folosite la ambalare sunt reciclabile și trebuie predate centrelor specializate.

Componentele din carton trebuie predate spre reciclare la un centru de colectare a deșeurilor din hârtie.

Componentele de protecție folosite la ambalare sunt din polietilenă (PE) și din polistiren (PS). Aceste materiale trebuie predate unui centru de colectare a deșeurilor sau unei societăți de salubritate.

4.3 Depozitarea

Curățați ventilatorul mobil, ungeți lagărele și depozitați-l într-un spațiu uscat și ferit de temperaturi negative. Nu puneți niciun obiect pe ventilator.

5 Operarea



Utilizați mănuși de protecție!



Purtați îmbrăcăminte de protecție!



PERICOL!

Pericol pentru viață datorat electrocutărilor!

Contactul cu componentele străbătute de energie electrică pot avea ca rezultat răni grave.



PREVENIRE!

Risc de strivire!

Utilizarea incorectă a ventilatorului poate produce răni ale degetelor și mâinilor.

Niciodată nu introduceți degetele în grilajul de protecție al rotorului!



ATENȚIE!

- Dispozitivul nu trebuie să fie folosit în medii potențial explozive.
- Dispozitivul nu trebuie utilizat în spații de lucru cu umiditate sau în exterior în condiții cu umiditate mare.



ATENȚIE!

Copiii nu trebuie lăsați nesupravegheați și nu trebuie să se joace cu dispozitivul!

- Respectați tensiunea electrică! Tensiunea sursei de alimentare cu electricitate trebuie să corespundă cu informația de pe plăcuța de identificare (Fig. 2).
- Asigurați-vă că întrerupătorul ON/OFF este pe poziția închis atunci când este conectat la rețea.

Pasul 1: Deplasați dispozitivul în locul în care doriți să fie folosit.

Pasul 2: Reglați unghiul dorit al ventilatorului cu șuruburile de blocare (modelele MV 50, MV 60 și MV 80). Reglarea unghiurilor e posibilă de la -30° la +90°.



Fig. 5: Reglarea unghiurilor

Pasul 3: Introduceți ștecherul în priză și porniți ventilatorul.

6 Îngrijire, întreținere și reparare

6.1 Îngrijire prin curățare

Ventilatorul mobil trebuie păstrat întotdeauna într-o stare curată.



ATENȚIE!

Înainte de începerea curățării, întreținerii și reparării, opriți dispozitivul și deconectați-l de la rețeaua electrică!



Utilizați mănuși de protecție!



NOTĂ!

Niciodată nu folosiți agenți de curățare agresivi pentru operații de curățare. Aceștia pot deteriora sau distruge dispozitivul.

Curățați toate părțile din plastic și suprafețele vopsite cu o lavetă moale, umedă și un agent de curățare neutru.

6.2 Întreținerea și repararea



ATENȚIE!

- Întreținerea și repararea trebuie să fie realizate numai de personal calificat.
- Pentru reparare folosiți piese de schimb originale.
- După operații de întreținere/reparare, toate dispozitivele de siguranță trebuie din nou instalate pe dispozitiv înainte ca acesta să fie pus în operare.

Rulmenții rotorului trebuie să fie lubrifiați de un specialist la fiecare 1000 de ore de operare.

Dacă ventilatorul nu funcționează în mod adecvat, contactați distribuitorul sau serviciul de relații cu clienții. Detaliile referitoare la contact pot fi găsite în capitolul 1.2 Serviciul de Relații cu Clienții

Toate dispozitivele de protecție și de siguranță trebuie să fie imediat reinstalate după terminarea operațiilor de reparare și întreținere.

7 Eliminarea, reciclarea echipamentului uzat

În interesul dvs. și pentru a proteja mediul înconjurător, asigurați-vă că toate părțile componente ale aparatului sunt reciclate numai pe căile prevăzute și permise de lege.

7.1 Dezafectarea

Aparatele uzate trebuie scoase din funcțiune imediat conform prevederilor pentru a se evita o utilizare ulterioară abuzivă și punerea în pericol a mediului înconjurător sau a oamenilor.

Pasul 1: Eliminați materialele de operare periculoase pentru mediul înconjurător din dispozitivul uzat.

Pasul 2: Dacă este cazul, demontați palanul în unități și componente reciclabile.

Pasul 3: Reciclați componentele și materialele de operare pe căile corespunzătoare.

7.2 Eliminarea echipamentului electric

Vă rugăm să luați în considerare că echipamentul electric conține o diversitate de materiale reciclabile și componente care sunt dăunătoare mediului înconjurător. Contribuiți la separarea și la eliminarea acestor componente.

În caz de neclarități vă rugăm să contactați compania municipală de eliminare a deșeurilor. Dacă este necesar cereți ajutorul unei companii specializate în eliminarea deșeurilor.

8 Piese de schimb



PERICOL!

Pericol de rănire prin folosirea unor piese de schimb care nu sunt originale!

Pot rezulta pericole pentru utilizator și deteriorări, dar și defecțiuni care pot fi produse de utilizarea pieselor de schimb greșite sau deteriorate.

- Utilizați numai piese de schimb originale furnizate de producător sau care sunt agreate de acesta.
- Întotdeauna contactați producătorul în cazul unor incertitudini.



Sfaturi și recomandări

Garanția producătorului va fi anulată dacă sunt folosite piese de schimb care nu sunt permise.

8.1 Comandarea pieselor de schimb

Piese de schimb pot fi achiziționate de către dealerul autorizat sau direct de la producător. Vă rugăm să găsiți datele corespunzătoare de contact în Capitolul 1.2 Serviciul de Relații cu Clienții.

Indicați următoarele informații de bază pentru a solicita sau comanda piese de schimb:

- Tipul dispozitivului
- Numărul articolului
- Numărul poziției
- Anul fabricării
- Cantitatea
- Modul dorit de expediere (poștă, rutier, naval, aerian, express)
- Adresa de expediere

Comenzile de piese de schimb care nu includ indicațiile de sus s-ar putea să nu fie luate în considerare. Dacă indicațiile în ce privește modul de expediere lipsesc atunci produsul este expedit la alegerea furnizorului. Veți găsi informații privind tipul dispozitivului, numărul numărul articolului și anul de fabricație pe plăcuța de identificare fixată pe dispozitiv.

Exemplu

Trebuie comandat grilajul de protecție pentru ventilatorul mobil MV 30. Grilajul de protecție este identificat în schema pieselor de schimb cu numărul 2.

Când comandați piese de schimb trimiteți o copie a schemei pieselor de schimb cu componenta marcată (grilajul de protecție) și cu numărul poziției marcate (2) către distribuitorul autorizat departamentului care răspunde de piesele de schimb și furnizați următoarele informații:

- Tipul dispozitivului: **Ventilator Mobil MV 30**
- Numărul articolului: **6260030**
- Numărul poziției: **2**

Numărul de articol al dispozitivului d-voastră:

MV 30	6260030
MV 50	6260050
MV 60	6260060
MV 80	6260080

8.2 Schema pieselor de schimb

Următoarele scheme vă ajută să identificați piesele de schimb necesare în caz de reparare.

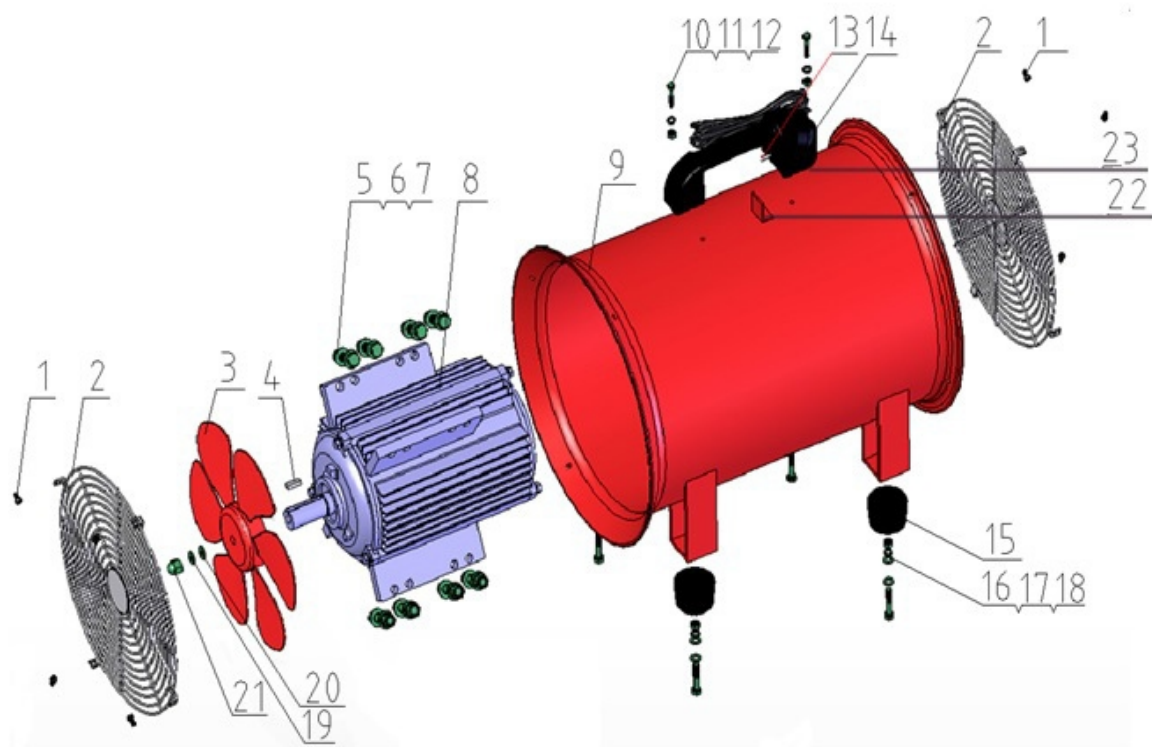


Fig. 6: Schema pieselor de schimb MV 30

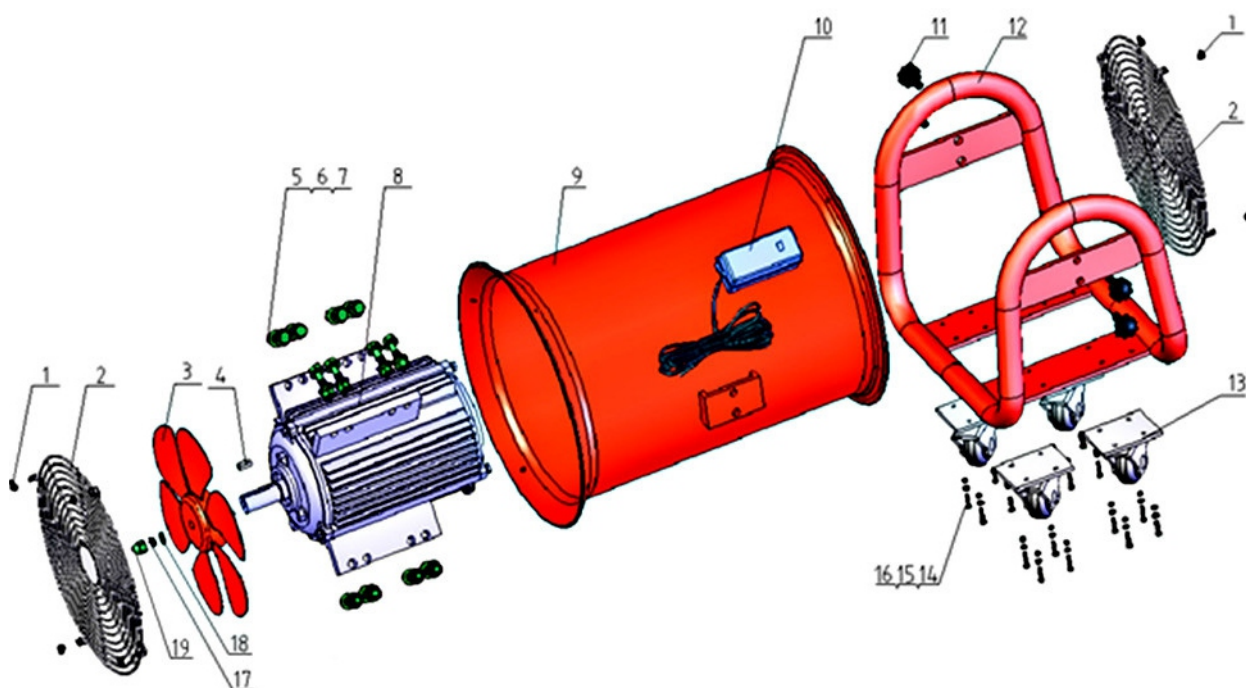
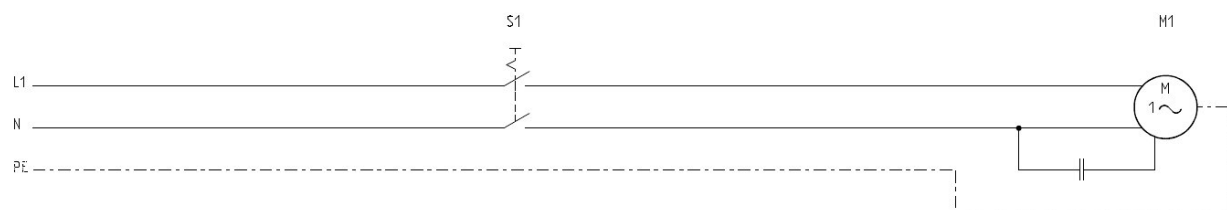
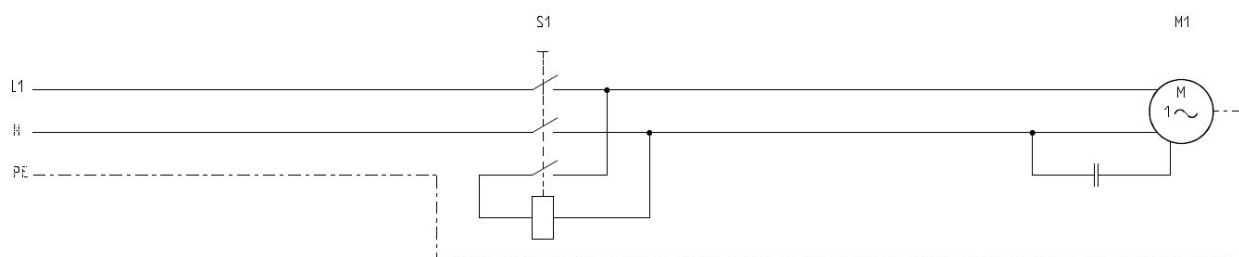


Fig. 7: Schema pieselor de schimb MV 50, MV 60 și MV 80

9 Diagrama circuitului electric



MV 30



MV 50, MV 60 and MV 80

Fig. 8: Diagrama circuitului electric MV 30 (sus), MV50, MV 60 și MV 80 (jos)

10 Declarație de Conformitate UE

În conformitate cu Directiva Mașinilor 2006/42/EC Anexa II 1.A

Producător / distribuitor: Stürmer Maschinen GmbH
Dr.-Robert-Pfleger-Str. 26
D-96103 Hallstadt

declară prin prezenta că următorul produs

Grupă produs: Unicraft® Workshop technology

Tipul mașinii: Ventilator mobil

Descrierea mașinii*: **Număr articol**

<input type="checkbox"/> MV 30	6260030
<input type="checkbox"/> MV 50	6260050
<input type="checkbox"/> MV 60	6260060
<input type="checkbox"/> MV 80	6260080

Număr și serie*: _____

Anul de fabricație*: 20_____

* completați aceste câmpuri în conformitate cu informațiile de pe plăcuța de identificare a mașinii

îndeplinește toate dispozițiile relevante ale directivei menționate mai sus precum și celelalte directive aplicate (mai jos) - incluzând modificările aplicabile ale acestora la data emiterii declarației.

Directive UE: 2014/30/EU Directiva EMC
2011/65/EU Directiva RoHS

Următoarele standarde armonizate au fost aplicate:

DIN EN ISO 12100:2010	Securitatea mașinilor - Principii generale de proiectare - Evaluarea riscului și reducerea riscului (ISO 12100:2010)
DIN EN 60204-1:2007-06	Securitatea mașinilor - Echipamentul electric al mașinilor - Partea 1: Cerințe generale
EN 55014-1:2018-08	Compatibilitate electromagnetică - Cerințe pentru aparatele de uz casnic, unelte electrice și aparate similare - Partea 1: Emisii
EN 55014-2:2016-01	Compatibilitate electromagnetică - Cerințe pentru aparatele de uz casnic, unelte electrice și aparate similare - Partea 2: Imunitate - Standard de familie de produse
EN 61000-3-2:2015-03	Compatibilitate electromagnetică (EMC) - Part 3-2: Limite - Limite pentru emisiile de curent armonic (intensitatea electrică de intrare în echipament ≤ 16 A pe fază)
EN 61000-3-3:2014-03	Compatibilitate electromagnetică (EMC) - Partea 3-3: Limite - Limitarea schimbărilor de tensiune electrică, fluctuații ale tensiunii și a flicker-ului în sistemele publice de alimentare de joasă tensiune, pentru echipamente cu curent nominal ≤ 16 A pe fază și care nu sunt supuse conexiunii condiționate

Responsabil pentru documentație: Kilian Stürmer, Stürmer Maschinen GmbH,
Dr.-Robert-Pfleger-Str. 26, D-96103 Hallstadt

Hallstadt, 29.01.2020



Kilian Stürmer
CEO, Director

